



الجمهورية الجزائرية الديمقراطية الشعبية

وزارة التعليم العالي والبحث العلمي

جامعة 20 أوت 1955 - سكيكدة

كلية العلوم الاقتصادية والتجارية وعلوم التسيير

قسم العلوم التجارية

عنوان المذكرة:



دور النوادي والجمعيات في دعم السياحة البيئية في ولاية سكيكدة

دراسة حالة جمعية بريق 21 - سكيكدة -

مذكرة ضمن متطلبات الحصول على شهادة ماستر أكاديمي في العلوم التجارية

تخصص: تسويق

تحت إشراف:

سعدي رندة

من إعداد الطلبة:

- بلهي بسمة

- بوقليح غنية إيمان

أعضاء لجنة المناقشة:

الاسم واللقب	الرتبة	الجامعة	الصفة
حلاسي هاجيرة	أستاذة محاضرة	جامعة 20 أوت 1955 سكيكدة	رئيسا
سعدي رندة	أستاذة محاضرة	جامعة 20 أوت 1955 سكيكدة	مشرفا، مقررا
بلحاج حبيبة	أستاذة محاضرة	جامعة 20 أوت 1955 سكيكدة	ممتحنا

السنة الجامعية: 2023-2024.



الجمهورية الجزائرية الديمقراطية الشعبية

وزارة التعليم العالي والبحث العلمي

جامعة 20 أوت 1955 - سكيكدة



كلية العلوم الاقتصادية والتجارية وعلوم التسيير

قسم العلوم التجارية

عنوان المذكرة:

دور النوادي والجمعيات في دعم السياحة البيئية في ولاية سكيكدة

دراسة حالة جمعية بريق 21 - سكيكدة -

مذكرة ضمن متطلبات الحصول على شهادة ماستر أكاديمي في العلوم التجارية

تخصص: تسويق

تحت إشراف:

سعدى رندة

من إعداد الطلبة:

- بلهي بسمة

- بوقليح غنية إيمان

أعضاء لجنة المناقشة:

الاسم واللقب	الرتبة	الجامعة	الصفة
حلاسي هاجيرة	أستاذة محاضرة	جامعة 20 أوت 1955 سكيكدة	رئيسا
سعدى رندة	أستاذة محاضرة	جامعة 20 أوت 1955 سكيكدة	مشرفا، مقرا
بلحاج حبيبة	أستاذة محاضرة	جامعة 20 أوت 1955 سكيكدة	ممتحنا

السنة الجامعية: 2023-2024.

إهداء

إلى أمي الغالية أطال الله عمرها ومزها الصحة والعافية ورزقها الله من حيث لا تحتسب

إلى أبي الغالي مصدر فخري وقوتي

إلى إخواني وأخواتي الكرام على تشجيعهم لي أثناء المسار الدراسي

إلى كل من يساهم في مد يد العون والنصيحة ولو بكلمة.

بلهي بسمة

إهداء

أهدي ثمرة هذا العمل إلى الوالدين الكريمين متمنية لهما دوام الصحة والعافية إلى إخوتي الأعزاء:

بشرى، أمال، عفيفة، وصال، طه ضياء، آيت زعيم الحق، رضاء الرحمان

وإلى زوجي الغالي قرّة عيني نور الدين وإلى إبنتي وإبني

إلى إخوتي في الله مريم، سمير وإلى أصدقائي سماح، لامية

وإلى كل من قدم لي يد المساعدة لإنجاز هذا العمل المتواضع.

بوقليع غنية إيمان

شكر وتقدير

الحمد لله الذي بنعمته تتم الصالحات أقدم شكري الأول لله عزوجل على توفيقني في كل هذه المسيرة

والحمد لله الذي هدانا لهذا وما كنا لنهتدي لولا نعمة الله علينا بالصحة والعافية

أتقدم بأسمى عبارات الشكر والتقدير والإمتنان إلى الأستاذة المشرفة "سعدى رندة" التي أشرفت على

إرشادنا وتوجيهنا وعلى نقدها البناء الذي مازادنا إلا إصرارا ونجاحا

كما نتقدم بالشكر إلى كافة أساتذة قسم العلوم التجارية ولا يفوتنا أن نشكر كل من منح لنا يد العون

من قريب أو بعيد.

الملخص:

تعتبر النوادي والجمعيات من أهم الجهات التي تساهم في تعزيز السياحة البيئية فهي تقوم بتنظيم رحلات وفعاليات سياحية تركز على استكشاف الطبيعة والتعرف على تنوع البيولوجي والثقافي للمناطق المحلية بالإضافة إلى ذلك نعمل على توجيه السياحة وتنقيفهم حول أساليب الصحيحة للاستمتاع بالطبيعة دون تسبب في أذى الطبيعة كما تسعى هذه النوادي والجمعيات للمشاركة في حماية المناطق الطبيعية المهمة والترويج للممارسات السياحية التي تساهم في الحفاظ على البيئة وتنمية المحلية.

الكلمات المفتاحية: السياحة، السياحة البيئية، النوادي والجمعيات، جمعية بريق 21.

Abstract:

Clubs and Association are considered the one of the most important parties that contribute to promoting ecotourism each organises tips and the tourism events that focus on exploring not sure and learning about the biological and cultured diversity of local areas in addition, it guides and educaties tourists on the correct methods of enjoying water without causing harm to the environment this clubs and Associations also participate in protecting important natural areas and promoting tourism practice is that the contribute to preserving good environment and the promoting local development

فهرس المحتويات

الصفحة	العنوان
-	الإهداء
-	الشكر
-	الملخص
-	فهرس المحتويات
-	قائمة الجداول
-	قائمة الأشكال
-	قائمة الملاحق
أ- ج	مقدمة
الفصل الأول: الإطار النظري للدراسة	
02	تمهيد الفصل الأول
03	المبحث الأول: أساسيات السياحة البيئية
03	المطلب الأول: تعريف السياحة البيئية
05	المطلب الثاني: أهداف وأنواع السياحة البيئية
06	المطلب الثالث: عناصر حركة وتحريك السياحة
06	المطلب الرابع: مقومات جذب السياحة البيئية
09	المبحث الثاني: الخلفية النظرية للنوادي والجمعيات الثقافية
09	المطلب الأول: تعريف النوادي والجمعيات
10	المطلب الثاني: بداية ظهور النوادي والجمعيات في الجزائر وتطورها
13	المطلب الثالث: علاقة النوادي والجمعيات بالسياحة البيئية
14	المبحث الثالث: الدراسات السابقة
14	المطلب الأول: الدراسات السابقة باللغة العربية
14	المطلب الثاني: الدراسات السابقة الأجنبية

15	المطلب الثالث: ما يميز الدراسات الحالية عن الدراسات السابقة
16	خلاصة الفصل الأول
الفصل الثاني: الإطار التطبيقي للدراسة	
18	تمهيد الفصل الثاني
19	المبحث الأول: التعريف بميدان الدراسة (جمعية بريق 21 سكيكة)
19	المطلب الأول: تعريف جمعية بريق 21
19	المطلب الثاني: أهداف ومهام جمعية بريق 21 على تشجيع السياحة البيئية
20	المبحث الثاني: الطريقة والأدوات المستعملة في الدراسة
20	المطلب الأول: مجتمع وعينة ومتغيرات الدراسة
21	المطلب الثاني: أدوات جمع البيانات وأساليب المعالجة الإحصائية
22	المطلب الثالث: صدق وثبات إستبانة الدراسة
24	المبحث الثالث: عرض نتائج الدراسة الميدانية
24	المطلب الأول: الوصف الإحصائي لعينة الدراسة وفق البيانات الشخصية
28	المطلب الثاني: الوصف الإحصائي لعينة الدراسة وفق الأنشطة الفعلية التي تقوم بها الجمعيات اتجاه السياحة البيئية
36	خلاصة الفصل الثاني
	الخاتمة
	قائمة المراجع
	الملاحق

قائمة الجداول

رقم الجدول	عنوان الجدول	الصفحة
(1-2)	عدد الإستمارات الموزعة والمستلمة	20
(2-2)	مقياس ليكارث الخماسي	21
(3-2)	طول خلايا مقياس ليكارث الخماسي	22
(4-2)	معامل الصدق الداخلي وثبات استبانة الدراسة	23
(5-2)	إختبار التوزيع الطبيعي	24
(6-2)	توزيع مفردات العينة حسب متغير الجنس	25
(7-2)	توزيع مفردات العينة حسب متغير السن	25
(8-2)	توزيع مفردات العينة حسب متغير المستوى التعليمي	26
(9-2)	توزيع مفردات العينة حسب متغير المهنة ضمن الجمعية أو النوادي	27
(10-2)	توزيع مفردات العينة حسب متغير الأقدمية	27
(11-2)	الوسط الحسابي والانحراف المعياري للبعد الأول (دور النوادي والجمعيات في حماية البيئة)	28
(12-2)	الوسط الحسابي والانحراف المعياري للبعد الثاني (دور النوادي والجمعيات في حماية البيئة)	30
(13-2)	الوسط الحسابي والانحراف المعياري للبعد الثالث (دور النوادي والجمعيات في حماية البيئة)	31
(14-2)	الوسط الحسابي والانحراف المعياري للبعد الرابع (دور النوادي والجمعيات في حماية البيئة)	34
(15-2)	نتائج اختبار الفرضية الأولى حسب اختبار (T Test one simple)	36
(16-2)	نتائج اختبار الفرضية الثانية حسب اختبار (T Test one simple)	37
(17-2)	الفروق في إجابات أفراد عينة الدراسة حسب الجنس	38
(18-2)	الفروق في إجابات أفراد عينة الدراسة حسب السن	38
(19-2)	الفروق في إجابات أفراد عينة الدراسة حسب المستوى التعليمي	39
(20-2)	الفروق في إجابات أفراد عينة الدراسة حسب المهنة	40
(21-2)	الفروق في إجابات أفراد عينة الدراسة حسب الأقدمية	40
(22-2)	نتائج اختبار الفرضية الرئيسية حسب اختبار (T Test one simple)	41

قائمة الأشكال

الصفحة	عنوان الشكل	رقم الشكل
04	عناصر السياحة البيئية	(1-1)
08	مقومات الجذب السياحي	(2-1)
25	توزيع مفردات العينة حسب متغير الجنس	(1-2)
25	توزيع مفردات العينة حسب متغير العمر	(2-2)
26	توزيع مفردات العينة حسب متغير المستوى التعليمي	(3-2)
27	توزيع مفردات العينة حسب متغير المهنة ضمن الجمعية أو النادي	(4-2)
28	توزيع مفردات العينة حسب متغير الأقدمية	(5-2)

قائمة الملحق

الصفحة	عنوان الملحق	رقم الملحق
57 - 53	الإستبيان	01
111 - 59	نتائج الإستبيان	02
112	قائمة الأساتذة المحكمين للإستبيان	03

مقدمة

مقدمة:

تعتبر السياحة البيئية قديمة قدم الإنسان على وجه الأرض وتعتبر في الوقت الحالي مناعة رائدة لما تدره من فوائد على الاقتصاد لأي دولة، لذا نجد معظم الدول ضاعفت من إهتماماتها بهذا القطاع الفعال والعمل على تطويره أكثر والمحافظة عليه فإن أي خطر يصيبه قد يؤدي إلى تشويهه وتشويه البيئة يؤدي الى تقليل من موارد سياحة البيئة التي باتت مهمة جدا في وقتنا الحالي فلا بد من البحث والنظر إلى جوانب تقوم بحماية ودعم سياحة البيئة وإبرازها بشكل كبير والتعريف بها للإنسان ومدى أهميتها لذا تلجأ إلى الجمعيات والنوادي التي تقوم بحماية البيئة باعتبار أن السياحة البيئية هي أحد أنواع السياحة القائمة على مبدأ الإستدامة هي تعتمد بشكل رئيسي على عنصر الطبيعة فهي سياحة قابلة للحياة فمن واجب النوادي والجمعيات القيام بدور الحماية والدعم والوقاية لذا سنتطرق في موضوع بحثنا هذا إلى دور الجمعيات في تشكيل الوعي البيئي لدى الأفراد والجماعات من خلال الإعتماد على الجمعيات على التحسين وإرساء ثقافة يمكنها تشكيل رأيا هاما ينادي بالحفاظ على السياحة البيئية لذا قمنا بزيارة مجموعة من الجمعيات التي تخص موضوع منها جمعية Bariq21 وجمعية

حيث يهدف هذا البحث إلى التعريف بالسياحة البيئية مع إعطاء الأهمية في هذا الإطار للدور الذي تقوم به الجمعيات والنوادي في ترقية السياحة البيئية ودعمها في ولاية سكيكدة بالإعتماد على المنهج من خلال القيام بالاستبيان الموجه إلى 50 شخص ضمن الجمعية.

الإشكالية:

ومن هنا نطرح الإشكالية التالية:

ما مدى مساهمة جمعية Bariq21 سكيكدة في دعم السياحة البيئية بولاية سكيكدة؟

الأسئلة الفرعية:

- هل توجد علاقة بين جمعية Bariq21 وترقية السياحة بولاية سكيكدة؟
- هل لدى جمعية Bariq21 مؤهلات تدعم بها السياحة البيئية في ولاية سكيكدة؟
- هل توجد فروقات ذات دلالة إحصائية في إجابات أفراد عينة الدراسة ترجع إلى البيانات الشخصية (الجنس...)?

الفرضيات:

- الفرضية الأساسية:

انطلاقا من الإشكالية الرئيسية المطروحة يمكن صياغة الفرضية الرئيسية التالية:

لجمعية Bariq21 تأثير كبير في دعم السياحة البيئية بولاية سكيكدة عند مستوى ومعنوية 5%.

- الفرضيات الفرعية:

- توجد علاقة بين جمعية Bariq21 وترقية السياحة البيئية في الجزائر عند مستوى معنوية 5%.
- لدى جمعية Bariq21 مشاركات تدعم بها السياحة البيئية في ولاية سكيكدة عند مستوى معنوية 5%.
- توجد فروقات ذات دلالة إحصائية في إجابات أفراد عينة الدراسة ترجع إلى البيانات الشخصية (السن، الجنس...) عند مستوى معنوية 5%.

مبررات اختيار الموضوع:

- قلة الدراسات التي تتحدث في موضوع البيئة وقضاياها والتي تتناول موضوع الجمعيات البيئية ودورها في حماية البيئة بالتحديد؛
- تسليط الضوء بضرورة اللجوء إلى النوادي والجمعيات لمعرفة الطرق الوقائية لحماية البيئة؛
- الرغبة في التعريف ببعض الجمعيات والنوادي التي تتناول مواضيع البيئة والطبيعة؛
- إبراز دور بعض الجمعيات التي من شأنها أن ترقى وتدعم السياحة البيئية.

أهمية الدراسة:

- تكمن أهمية الدراسة في إلقاء الضوء على الطرق الغير تقليدية للسياحة البيئية والتعريف بضرورة حمايتها وبث الحياة فيها ذلك من خلال إبراز دور الجمعيات البيئية التي تهتم بالبيئة والسياحة في ولاية سكيكدة.

أهداف الدراسة:

يمكن تلخيص أهداف هذه الدراسة في عدة نقاط هي:

- التعريف بالسياحة البيئية لولاية سكيكدة؛
- تبيان دور النوادي والجمعيات وإن كان لها دور أم لا في ترقية هذه السياحة البيئية لولاية سكيكدة؛
- التعرف على الجمعيات الناشطة في مجال حماية البيئة وإبراز مدى فعاليتها في المحافظة على البيئة وترقيتها بولاية سكيكدة.

صعوبات البحث:

واجهتنا في دراستنا هذه مجموعة من الصعوبات نذكر منها:

- قلة المصادر والمراجع التي تتحدث عن النوادي والجمعيات؛
- صعوبة في التواصل مع الجمعيات والتحدث إليهم بسبب إنشغالهم؛
- صعوبة انتقاء المعلومات بسبب تشابه في الأسماء.

حدود منهج البحث:

- الحدود المكانية: جمعية بريق 21 لولاية سكيكدة.
- الحدود الزمنية: تمت هذه الدراسة بداية من السادسي الثاني لسنة 2024.

- الحدود البشرية: تنبغي الإشارة في هذا السياق إلى أن عدد منخرطي الجمعية الولائية للسياحة والبيئة ومكافحة التلوث يقدر ب 250 منخرط خلال النشأة الأولى من تأسيسها إلى أن عرف وتيرة تضاعف واضحة.

هيكل البحث:

بغرض الإحاطة بمختلف الجوانب النظرية والتطبيقية لهذا الموضوع وتحديد دور النوادي والجمعيات في تشجيع السياحة البيئية فقد تم تقسيم هذه الدراسة إلى فصلين كما يلي:

الفصل الأول: تم فيها دراسة الإطار النظري للسياحة، تضمن ثلاث مباحث كالآتي:

- المبحث الأول: تم فيه دراسة الإطار النظري للسياحة البيئية في خمسة مطالب على التوالي، مفهوم السياحة البيئية، أهدافها وأنواعها، عناصر حركة وتحريك السياحة، ومقومات جذب السياحة البيئية.
- المبحث الثاني: تم فيها دراسة الإطار النظري للنوادي والجمعيات في ثلاث مطالب على التوالي، مفهوم النوادي والجمعيات، بداية ظهور النوادي والجمعيات في الجزائر وتطورها، علاقة النوادي والجمعيات بالسياحة البيئية.
- المبحث الثالث: تم فيها التطرق إلى الدراسات السابقة العربية والأجنبية.

الفصل الثاني: يمثل هذا الفصل الجانب التطبيقي للدراسة تم تقسيمه إلى ثلاث مباحث على التوالي:

- المبحث الأول: تم فيه دراسة ميدان الدراسة لجمعية بريق 21 سكيكدة، أهدافها ومهامها.
- المبحث الثاني: تم فيه دراسة الأدوات المستخدمة في الدراسة الميدانية والأدوات والبرامج المستخدمة لمعالجة المعطيات.
- المبحث الثالث: تم فيه عرض نتائج الدراسة الميدانية.

الفصل الأول:

الإطار النظري للدراسة

تمهيد الفصل الأول:

التوجه نحو السياحة البيئية يعكس تزايد الاهتمام بالحفاظ على الموارد الطبيعية والثقافية ويعتبر خطوة مهمة نحو التنمية في هذا القطاع، فإن تشجيع السياحة البيئية من قبل النوادي والجمعيات يمثل خطوة مهمة نحو حماية البيئة والتنمية المحلية حيث يمكن لهذه الجهات تنظيم نشاطات وفعاليات لتعزيز الوعي بأهمية الحفاظ على الطبيعة وتشجيع السلوك البيئي المسؤول لدى الزوار.

ومن خلال هذا البحث تطرقنا إلى المفاهيم المتعلقة بالسياحة والنوادي والجمعيات قسمت إلى ثلاث مباحث:

المبحث الأول: أساسيات السياحة البيئية.

المبحث الثاني: الخلفية النظرية للنوادي والجمعيات الثقافية.

المبحث الثالث: الدراسات السابقة.

المبحث الأول: أساسيات السياحة البيئية

السياحة البيئية كمنشأ له إتصالات بالأنشطة الأخرى حيث يأخذ منها ويعطيها وهي جسر عابر وناقل، ويتم من خلال عبور الإقتصاد بل والعالمى من وضع معي، لذا سنتناول في هذا المبحث تعريف السياحة البيئية وأهم مقوماتها.

المطلب الأول: تعريف السياحة البيئية وعناصرها

الفرع الأول: تعريف السياحة البيئية

نشأة السياحة البيئية في التسعينات من القرن 20 ووصفت أنها صناعة واعدة إذا أحسن تطبيقها وستحافظ على المحميات الطبيعية وتوفر العمال والموظفين وتحصيل إيرادات من خلال الإستثمار فيها، ومنذ ذلك الحين بدأ الإهتمام بها، ولعل أهم معالم هذا الإهتمام هو تشكيل جمعية السياحة البيئية والهدف منها توحيد دوائر السياحة والحفاظ عليها.

تعريف السياحة البيئية:

ما تزال السياحة البيئية حديثة نسبياً مقارنة بأقسام السياحة المعروفة سابقاً كالسياحة الثقافية والدينية والترفيهية، ومن أهم التعاريف ما يلي: (خالد قاشي، سعدي رنده، 2017)

- هي السياحة التي تقوم على أساس الطبيعة ومصادرها من مشاهد طبيعية جميلة وجغرافية ومصادر المياه ومواطن الطيور أو الحيوانات أو النباتات البرية.
- يمكن أيضاً تعريفها على أنها البرنامج السياحية المختلفة المتزامنة مع المحافظة على إستمرارية التوازن البيئي للطبيعة والنباتات والحيوانات والطيور من خلال توازن تواف لمعادلة التدخل والتفاعل بين الإنسان والبيئة والطبيعة.

الفرع الثاني: عناصر السياحة البيئية

إن السياحة البيئية في ممارستها لها نظامها الخاص الذي يستمد خصوصيته من طبيعة هذه الممارسة، ومن مجالها ومن طرقها وأدواتها، حيث يتم إخضاعها لكل من العناصر التالية: (مصطفى يوسف الكافي، 2014، صفحة 42، 43)

- 1- الرشادة العقلية والفكرية الناجمة عن النضوج الواعي والإدراك لأهمية المحافظة على سلامة البيئة؛
- 2- العائد والمردودية والمكسب البيئي وتفوقه على أي عائد آخر مادي ومعنوي ومدى إستدامة وإستمرارية من أجل أجيال الحاضر؛
- 3- التوازن البيئي الحركي الأدائي والتنموي وفاعليته في تحقيق الأمن والسلامة؛
- 4- نشر ثقافة الإلتزام والإحساس الجمعي بالمسؤولية تجاه قضايا العالم؛

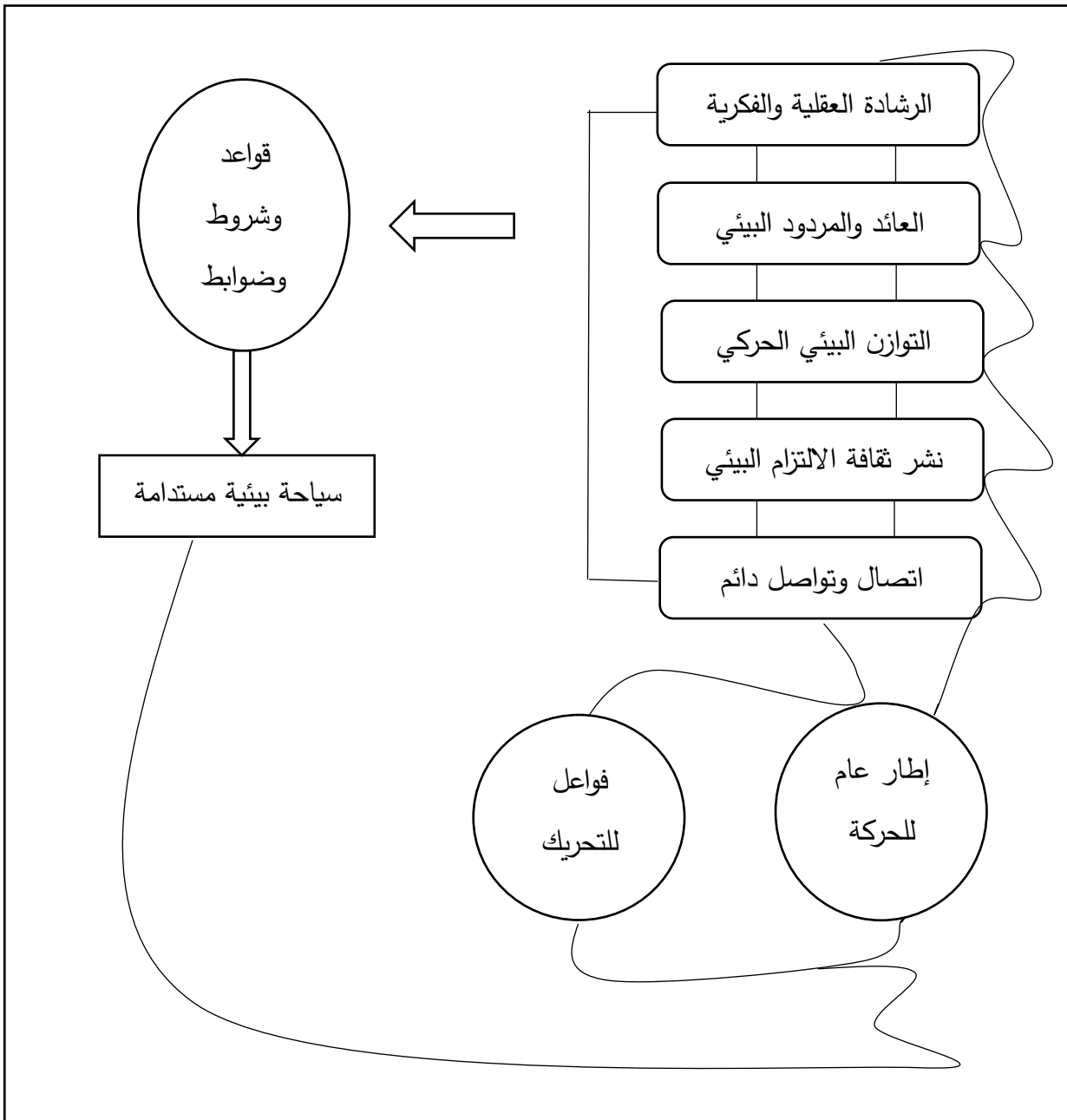
الفصل الأول: الإطار النظري للدراسة

5- السياحة البيئية هي سياحة الفطرة وسياحة العودة إلى الطبيعة، فهي إتصال دائم ومستمر ما بين الإنسان والمكان الذي يحيط به وهي بذلك علاقة مستمرة؛

6- إطار للحركة: تمارس داخله كافة الأنشطة السياحية البيئية في إطار ضوابط يلتزم بها الجميع في إطار قيود صارمة؛

7- عناصر تحريك: وتتضمن كافة العوامل التالية: شركات السياحة البيئية، منظمات السياحة البيئية، أحزاب المحافظة على سلامة البيئة، المدارس والمعاهد وكليات الجامعات السياحية البيئية.

الشكل رقم (1-1): عناصر السياحة البيئية



(مصطفى يوسف الكافي، 2014، صفحة 44)

المطلب الثاني: أهمية وأنواع السياحة البيئية

الفرع الأول: أهمية السياحة البيئية

تظهر أهمية السياحة البيئية في ما يلي: (سدات كريمة، الهروشي خطاب، 2022، صفحة 20)

- الأهمية الأساسية التي تكمن في تحقيق الأمن البيئي من خلال ما يسعى إليه الفرد في محاربة التلوث وما ينجر عنه من أضرار للبيئة؛
- الأهمية الاقتصادية للسياحة البيئية بإستغلال الموارد النادرة بممارسة السياحة البيئية والإستفادة منها؛
- الأهمية الاجتماعية للسياحة البيئية وتظهر في تنمية العلاقات الاجتماعية وتحقيق التفتح للمجتمعات المعزولة؛
- الأهمية الثقافية للسياحة البيئية بنشر المعرفة والثقافة والمحافظة على الموارث والتراث الثقافي؛
- الأهمية الإنسانية للسياحة البيئية وتظهر في تحقيق الحياة الهادئة للإنسان ونقضي على القلق والتوتر بتحقيق الراحة والإنسجام؛
- الأهمية العمرانية والمعمارية للسياحة البيئية بالإستعانة بأنماط تخطيطي تتماشى والطبيعة بطرق تقليدية ومواد بناء محلية.

الفرع الثاني: أنواع السياحة البيئية

توجد عدة أنواع من السياحة يمكن استغلالها والاستفادة منها، وترتبط بالبيئة بصورة مباشرة سواء كانت ملتصقة بالطبيعة أو بالتراث الحضاري أهمها: (مصطفى يوسف الكافي، 2014، صفحة 61، 62)

- سياحة المحميات الطبيعية والتي يطلق عليها السياحة الفطرية؛
- السياحة الخضراء في السهول والغابات والمنتزهات وحدائق الحيوانات؛
- سياحة الصيد للحيوانات البرية والطيور والأسماك؛
- سياحة الغوص تحت الماء والألعاب المائية ومشاهدة الشعب المرجانية والتنزه على الشواطئ ودراسة النباتات البحرية؛
- سياحة الصحاري حيث الهدوء والسكينة ومراقبة الطيور والحشرات والزواحف والتزلج على الرمال وسباقات الصحراء؛
- السياحة العلاجية في المناطق الخالية من التلوث في الجبال والصحاري، وبالقرب من الينابيع الحارة التي يرتادها السياح؛
- السياحة الاستكشافية في المنطقة الشرفية لاستكشاف الصخور؛
- سياحة المنتجعات السياحية والمعسكرات الصيفية والكشفية؛
- سياحة الآثار والنقوش والمغارات الأثرية، وتحليل الصخور؛
- سياحة المتاحف والمناطق الأثرية.

المطلب الثالث: قواعد السياحة البيئية

نظرا لأن السياحة البيئية كانت مجرد فكرة وليست منهجا لدى أصحاب المشاريع السياحية و الحكومات، فقد كان يروج لها بدون معرفة قواعدها، واليوم غدت السياحة البيئية منهجا يجب الأخذ به لا شعارات تطرح وتردد، ولا بد أن يعي المستثمرون السياحيون والحكومات جدوى تطبيق منهج السياحة البيئية وفهم مرتكزاتها، والعلاقات المشتركة وفق آلية علمية في احتساب الجدوى الاقتصادية للمشروع السياحي وبما أن الأرض تمثل كل ما تمدنا به الطبيعة أي كل الموارد الطبيعية بما في ذلك الرواسب والنباتات والأسماك والحيوانات وضوء الشمس (عمر دحين، 1919)، وإذا تمت الموافقة على إنشاء قواعد السياحة البيئية، يمكن تطوير بعض الإرشادات السياحية، والتي ستساعد في تقليل الآثار السلبية للسياحة وبما يعكس توجهات وقواعد السياحة البيئية من خلال ما يلي: (الدوري زكريا مطلق، 2003، صفحة 64، 65)

- تقليل الآثار السلبية للسياحة على الموارد الطبيعية والثقافية والاجتماعية في المناطق السياحية؛
- تثقيف السياح بأهمية المحافظة على المناطق الطبيعية؛
- التأكيد على أهمية الاستثمار المسؤول، والذي يركز على التعاون مع السلطات المحلية من أجل تلبية احتياجات السكان؛
- إجراء البحوث الاجتماعية والبيئية في المناطق؛
- العمل على مضاعفة الجهود لتحقيق أعلى مردود مادي للبلد؛
- الاعتماد على البنية التحتية التي تتسجم مع ظروف البيئة والتقليل من استخدام الأشجار في التدفئة.

المطلب الرابع: مقومات جذب السياحة البيئية

يحتاج قيام السياحة البيئية وإزدهارها في أي وجهة سياحية إلى مقومات متميزة قادرة على تحقيق تطلعات السياح وتغذية فضولهم في الحصول على تجربة صيغة فريدة، تتمثل مقومات الجذب السياحي فيما يلي: (إلهام يحيوي، دليلي بوحديد، 2022، صفحة 22، 23)

- المناخ:

يعد المناخ ذا أهمية بارزة في السياحة البيئية على مستوى العالم ويتفاوت تأثيرها بحسب التكوينات المناخية في بلد السائح والبلد الذي يقصده ويساعد المناخ في ممارسة الكثير من الأنشطة السياحية ذات الصلة بالبيئة وهنا يكون المناخ عامل جذب.

- المسطحات المائية:

تعد المسطحات المائية بكافة أنواعها (المحيطات، البحار، البحيرات والأنهار) واحدة من أهم مقومات الجذب البيئي للسياح، فسواحل العالم تغض بالسياح الذين يرغبون بالمقومات الطبيعية فيها ويتطلعون إلى مشاهدة هذه المخلوقات البحرية المتواجدة فيها.

بالرغم من الضرر الذي يخلفه الإنسان بالبيئة البحرية في بعض المناطق إلا أن هذه الموارد البيئية المائية تجذب الملايين لزيادتها، وقد عملت الكثير من الجهات السياحية لتطوير منتجاتها بما يخدم مصلحة السياح البيئيين.

- المناطق الجبلية والمرتفعات:

تعد المناطق الجبلية أكثر عرضة للتهميش في الدول النامية، إذ من الصعب إيصال خدمات ملائمة للفئات السكانية التي تقطنها، لدى نجد أن السياحة البيئية هي الرائدة في إنتشال هذه المناطق الجبلية الوعرة من عزلتها، من خلال تحويلها إلى مقومات جذب لعشاق البيئة، وهو ما يغير من نظرة للسكان المحليين للقيمة البيئية للثروة البيئية والحيوانية فيها.

- الصحاري:

هي واحدة من أهم المقومات الطبيعية التي تجذب إليها الملايين من السياح البيئيين، كل عام يمارسوا هواياتهم في المغامرة بين أحضان الطبيعة، وتقوم السياحة البيئية الصحراوية على جملة الأنشطة والفعاليات المرتبطة بالصحراء ومكوناتها مثل الرمال، الكثبان الصحراوية، ويدخل في هذا الأمر الهضاب المتواجدة في الصحراء.

- الحياة البرية (النباتية، الحيوانية):

وهي من أهم المقومات في صناعة السياحة البيئية، وتعتبر كمكون أساسي في منظومة التنوع البيئي في الكون وقد أخذ الإهتمام لحياة البرية تزايد بين السياح البيئيين من العلماء والباحثين المهتمين بدراسة الأجناس البرية.

- المحميات الطبيعية:

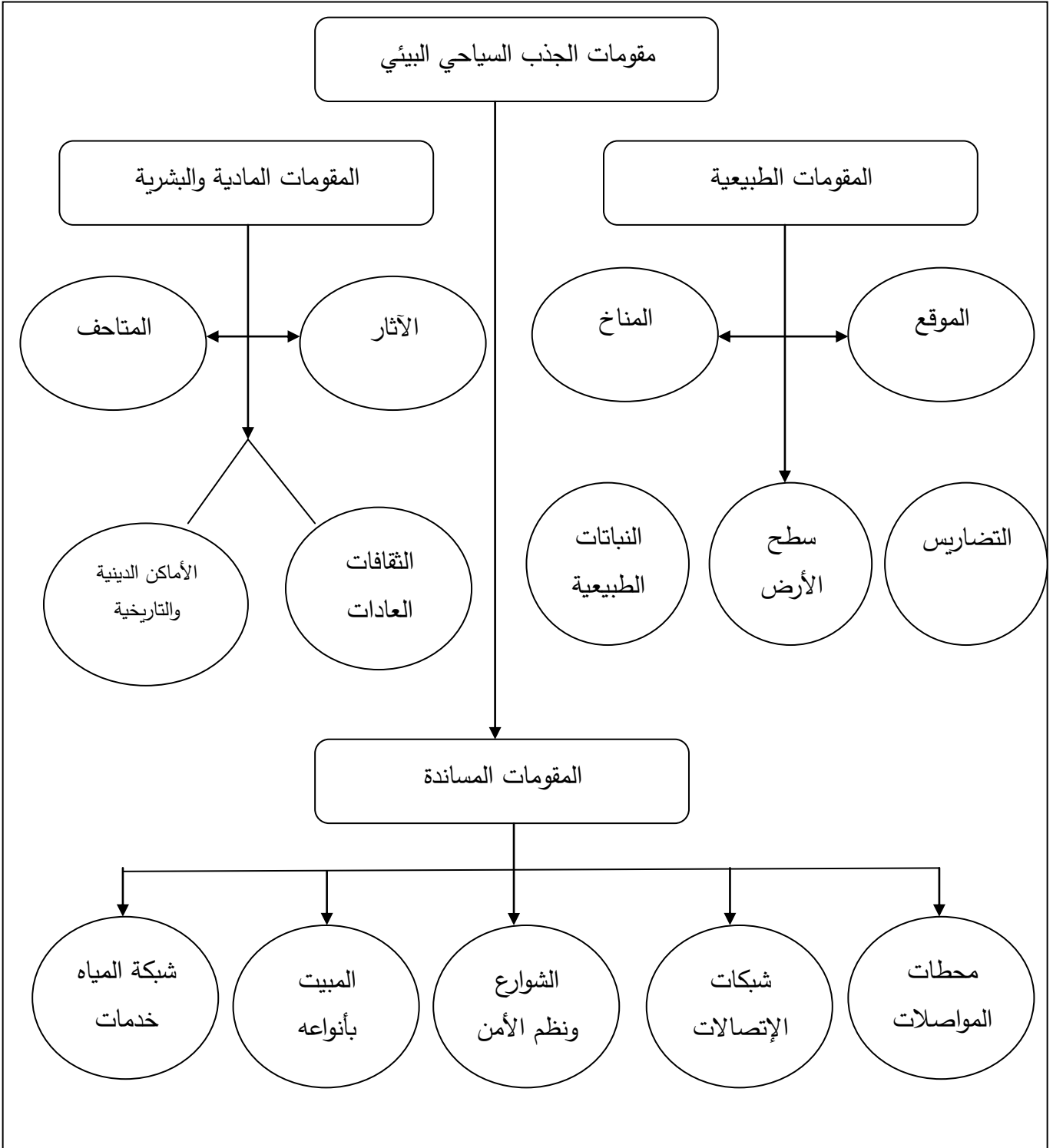
جاء إنشاء المحميات الطبيعية كفكرة رسمية نتيجة الممارسات الكثيرة السلبية التي تصدر من البشر تجاه الحياة البرية، وبدأت الكثير من الدول بإنشاء المحميات الطبيعية على مساحات شاسعة من الأراضي لتوفير مواطن آمنة للكائنات البرية.

- المواقع التراثية وثقافة السكان:

تعتبر المواقع لتراثية والثقافية والعادات والتقاليد للمجتمع المحلي عنصرا مهما في تكوين السياحة البيئية، وتندرج تحت هذا النوع أمور عديدة كجزء من السياحة البيئية، ونذكر منها الأبنية التراثية القديمة المستخدمة من السكان المحليين.

ومما سبق يمكن أن نستخلص الشكل التالي الذي يوضح مقومات الجذب السياحي:

الشكل رقم (1-2): مقومات الجذب السياحي



(إلهام يحياوي، دليلي بوحديد، 2022، صفحة 22؛ سدات كريمة، الهروشي خطاب، 2022، صفحة 22)

المبحث الثاني: الخلفية النظرية للنوادي والجمعيات الثقافية

تبدو أن هذه الظاهرة إيجابية للغاية، حيث يعكس ازدهار النوادي والجمعيات الثقافية في الجزائر اهتمام الشباب المثقفين بتعزيز الحوار تبادل المعرفة والثقافة في المجتمع، قانون 1901 يلعب دورا هاما في تمكين هذه المبادرات وتشجيع الشباب على المشاركة الفعالة في الحياة الثقافية والاجتماعية.

المطلب الأول: تعريف النوادي والجمعيات

1- تعريف النوادي لغة واصطلاحا:

أ- لغة:

النادي من الجذر اللغوي "ن. أ. ذ" وهو مصدر ناد وجمعة أندية، والمنتدى مجلس القوم ومتحدثيهم، وهو مكان مهيا لجلوس القوم، والغالب أن يتفقوا في صناعته. (لويس معلوف اليسوعي، دون سنة نشر، صفحة 799)

كلمة نادي أصلها عربي مأخوذة من دار الندوة، وقد هاجر هذا المصطلح فإستعمله الأوربيون ووظفوه في مجالسهم، ويستخدم النادي للإشارة إلى منظمة رسمية أو مجموعة أشخاص يتشاركون في مصلحة أو بعض الخصائص، واشتق النادي في عصرنا الحاضر ليشير بشكل شائع إلى جميع أنواع الجمعيات الرسمية أو غير الرسمية، ويطلق على النادي أيضا إسم المكان الذي يلتقي فيه أعضاء المنظمة، ويشار إليه أحيانا بالنادي الإجتماعي، أما مرادفات النادي فهي دائرة أو منظمة أو جمعية أو مؤسسة أو مجموعة. (أحمد الفيومي، 1987، صفحة 228)

ب- اصطلاحا:

يقصد بالنادي الثقافي المركز الذي يسعى إلى دعم ومشاركة كافة العمليات التحريرية والإعلامية، وخاصة التي تتضمن البرامج الثقافية كما أصبح مفهوم النادي الثقافي الإعلامي كثير التداول ما بين الجامعات والمعاهد الأكاديمية، حيث تساهم في توفير الفرص أمام المجتمع الجامعي، وبالتالي يكون من الضروري التركيز على أن الجمهور المحدد يقوم بتقديم كافة الإبداعات المتعلقة بالمجالات الثقافية، وذلك من أجل الحصول على تعريف واضح لكافة الثقافات المتناقلة بين المجتمعات. (<https://www.google.com/search?q=e3arafi>)

وقد اهتم علماء الاجتماع بالمؤسسات والنوادي الثقافية لما لها من فاعلية أهمية في الحياة الاجتماعية وتنمية المجتمعات المحلية التي تبحث عن أهداف مشتركة بين الأفراد التي تجمعهم مصالح مشتركة، ويعتبر النادي الثقافي من أبرز النوادي التي تبحث عن التعريف بثقافة المجتمع وترقيته وتشجيع الفئة الشبابية على الاندماج في الحياة الثقافية بهدف ترقية العقول وإنارتها وتحويل المجتمع إلى مؤسسات فاعلة وناشطة في جميع المجالات وشتى الميادين، والنوادي الثقافية هي منظمات اجتماعية تطوعية غير ربحية تهتم بخدمة المجتمع وتطوير ظروفه. (سيد فاضلي، 2008/2005، صفحة 15)

2- تعريف الجمعيات:

تعرف الجمعية من الناحية القانونية على أنها تعاقد بين عدة أشخاص في إطار تجمع إقتصادي، أو أدبي أو سياسي لعرض أفكار محددة ومشتركة، وأما من الناحية الاجتماعية فهي مجموعة من الأفراد يرغبون في القيام بعمل أو نشاط معين لتحصيل فائدة لهم وللمجتمع الذي يعيشون فيه في إطار من التطوع والتعاون. (<https://mawdou3.com>)

ترتبط الجمعيات بالمجتمع المدني، وذلك أنها تؤسس لتلبية حاجات إجتماعية وإصلاحية وثقافية أخلاقية، وتعاونية وخيرية وعقارية وتطوعية ورياضية شبابية...، ومنه تعمل على بث روح المشاركة، وما يهمننا في هذا المقام وهو الجمعيات الثقافية التي عرفها عبد القادر جغلول بقوله: "جمعيات تعمل على تثقيف الفرد الجزائري وتربيته وإصلاح المجتمع وإبعاده عن كل مظاهر الفساد، عن طريق محاربة الإنحلال الخلقي الناتج عن الجهل وقلة الثقافة". (عبد القادر جغلول، 1984، صفحة 17)

تتدرج الجمعيات في إطار الجمعية المجتمعية، وهي منظمات غير حكومية تضم أعضاء مشاركين في جماعة مشتركة، مثل الحي السكني أو القرية أو المجتمع السكني أو الجمعية التعاونية، أو جماعة من مالكي العقارات، أو المناطق في منطقة سكنية محددة، وقد تكون المشاركة تطوعية تحتاج الإقامة في مكان معين أو تتطلب المشاركة في المجتمع المعتمد، وقد تعمل العمليات المجتمعية في شكل نوادي إجتماعية، حيث ترتبط الثقافية بين النوادي والجمعيات، وما يجعلها يشتغلان على نفس الموضوعات والدوافع والأهداف.

3- تعريف النوادي والجمعيات في القانون الجزائري:

تعرف النوادي والجمعيات بأنها عبارة عن مراكز تؤدي وظيفة المدرسة، وخلوة الأحادين وملتقى إجتماعي في جميع الميادين منها البيئية والسياحية. (معلومات عن جمعية مجتمعة على موقع Stor.org)

عرفها المشرع الجزائري في المادة 2 من قانون 31-90 المتعلق بالجمعيات "تمثل الجمعية إتفاقية تخضع للقوانين المعمول بها، ويجتمع في إطارها أشخاص طبيعيين أو معنويين على أساس تعاقدية ولغرض غير مريح، كما يشتركون في تسخير معارفهم ووسائلهم لمدة محددة أو غير محددة من أجل ترقية الأنشطة ذات الطابع المهني والإجتماعي والعلمي والديني والتربوي والثقافي والرياضي على الخصوص.

جماعة مؤلفة من الأشخاص الطبيعية أو المعنوية ذات تنظيم مستمر لمدة معينة لغرض غير الحصول على ربح مادي. (الحروشي خطاب، 2022، صفحة 23)

المطلب الثاني: بداية ظهور النوادي والجمعيات في الجزائر وتطورها

ترتبط النوادي والجمعيات بالنهضة الجزائرية، فمع نهاية القرن التاسع عشر وبداية القرن العشرين برزت الجمعيات والنوادي الثقافية لتكون مظهرا من مظاهر اليقظة التي تعد فاتحة الخير التي أفرزت النهضة الجزائرية الحديثة، وهذا عائد لأسباب عدة منها: الدور الإصلاحي والثقافي الذي كانت تقوم بها الجمعيات والنوادي الثقافية

في الجزائر بحرية تامة، وحيث قضي بالسماح بالتأسيس الفعلي لها، حيث كانت قبل هذا المرسوم غير معترف بها على الرغم من وجود البعض منها، وقد تزامن ظهور النوادي والجمعيات مع ظهور حركة الشبان الجزائريين، فعلى غرار الجمعيات الثقافية والعلمية والتونسية كالخلدونية 1896م والصدافية 1905م، ظهرت في الجزائر جمعيات مختلطة.

بالإضافة إلى هذا فإن بروز هذه الجمعيات في هذا الوقت بالذات يعود إلى توفر العوامل المناسبة في بداية القرن، ويحتل ذلك أساسا في وجود الحاكم العام شارل جونار، وذلك بعد الإجراءات الإستثنائية التي إتخذتها فرنسا ضد الجزائريين في نهاية القرن التاسع عشر وبداية هذا القرن، متمثلة في إنشاء المحاكم الجوزية 1902م فانتهج سياسة تقربه من الجزائريين تمثلت في تشجيعه للخدمات الاجتماعية وللدراسات العربية بإنشائه لمدرستي الجزائر 1904م وتلمسان 1905م.

الفرع الأول: تاريخ ظهور النوادي والجمعيات في الجزائر

أما تاريخ ظهور هذه النوادي والجمعيات فيعود إلى نهاية القرن الماضي، وذلك بتأسيس أول جمعية تعاونية سنة 1897م في الجزائر تحت رئاسة السيد "علي الشريف"، إلا أن هذه الأخيرة لم تقم بدورها كما يجب مما أدى إلى حلها سنة 1908م، لذلك تعتبر أول جمعية حقيقية برزت إلى الوجود هي "الرشيدية" وذلك في بداية هذا القرن، وهي جمعية ودادية لقدماء تلامذة المدارس العربية الفرنسية لمدينة الجزائر. (أحمد صاري، 2004، صفحة 108)

وإذا كانت حركة النوادي والجمعيات الثقافية قد اقتصر في البداية على المدن الكبرى كالجزائر وقسنطينة فإن هذه النوادي والجمعيات سرعان ما أسست فروعها لها في مدن أقل أهمية، فظهرت ودادية العلوم الحديثة في خنشلة والجمعية الأخوية في معسكر، ومما لاشك فيه أن الجزائريين أرادوا أن تتبع الطريق الذي سارت عليه المجموعة الأوروبية والإستفاد من التسريع الجديد الذي صدر في 1 جويلية 1901م، وهو قانون ينظم تأسيس الجمعيات الثقافية، وكانت بداية هذه النوادي والجمعيات ممهدة لبروز الصحافة وخاصة العربية منها، كما ساهمت في بث روح النهضة والتعريف بالأفكار الحديثة عن طريق تنظيم المحاضرات، لما تراهم يندفعون لإنشاء الجمعيات بمختلف أنواعها لملأ الفراغ الذي أحسوا به والذي كانت تعيشه الجزائر، ومن هنا جاء ميلاد العديد من النوادي والجمعيات الثقافية والخيرية والرياضية وانتشرت في كل قطر الجزائري. (أحمد صاري، 2004، صفحة 109)

الفرع الثاني: تطور النوادي والجمعيات في العشرينيات

عقب إنتهاء الحرب العالمية الأولى وعودة السلم، استعاد المئات من الجزائريين من مشاركتهم في الحرب الكبرى كجنود في ساحة المعركة أو كعمال في المصانع، حيث أطلعوا على أفكار جديدة في الحياة الأوروبية، عرفت الجزائر من خلالها تطورا كبيرا في الذهنيات، وكذلك كانوا يأملون من خلال مشاركتهم في الحرب والحصول على بعض الحقوق السياسية والمدنية التي كانوا يطالبون بها منذ بداية القرن العشرين، وبعد إنتهاء الحرب رجع العديد من الطلاب الجزائريين إلى المشرق ومن تونس أين كانوا يواصلون تعليمهم، وكانوا أغلب هؤلاء قد تأثروا بحركة النهضة والإصلاح التي كانت قد غيرت مجرى حياة هذه الشعوب، ودون شك أنهم سيعملون على نشر

أفكار إصلاحية بمختلف الوسائل الممكنة والتي من بينها تأسيس النادي والجمعيات وفتح المدارس للتعليم، ويرتبط ظهور النوادي والجمعيات ارتباطا مباشرا بظهور الصحافة، حيث خلقت هذه النوادي مجالا رحبا للإجتماع وتبادل النقاش، ما أدى لظهور الصحافة التي أخذت على عاتقها مهمة التعريف بهذه النوادي والجمعيات بنشاطاتها المختلفة، كما كانت وسيطا بين أعضاءها، ومن بين أهم النوادي التي ظهرت بعد الحرب العالمية الأولى "نادي السعادة 1925م ونادي الأدب الإسلامي بمستغانم"، وإذا كانت فترة العشرينيات لم تشهد ظهور نوادي وجمعيات كثيرة فإنها بالمقابل شهدت تأسيس أشهر نادي في تاريخ الجزائر الحديثة هو "نادي الترقى" الذي كان له دور أساسي في الحركة الوطنية لكونه مركز إشعاع حضاري ذو بعد عربي إسلامي. (أحمد صاري، 2004، صفحة 116)

الفرع الثالث: تطور النوادي والجمعيات خلال الثلاثينيات

لعل الشيء المميز لفترة الثلاثينيات هو تزايد عدد الجمعيات والنوادي الثقافية تزامنا مع احتفال فرنسا بالذكرى المئوية لإحتلال الجزائر 1930م، وتأسيس جمعية العلماء المسلمين، فأدرجت الجمعية ومن قبلها الحركة الإصلاحية أهمية النوادي والجمعيات الثقافية ودورها في النهضة الوطنية، فعملت على السيطرة على النوادي والجمعيات التي برزت من قبل وقامت بتوجيهها توجيهها عربيا إسلاميا يتماشى وأهدافها الإصلاحية التي كانت في معظمها تحت نفوذ جمعية العلماء أو تتعاطف معها على الأقل.

شهدت النوادي والجمعيات خلال الثلاثينيات تطورا كبيرا، وتأتي عمالة قسنطينة في المقدمة من حيث عدد النوادي والجمعيات التي أنشأت بها، وفيما يتعقل بعمالة قسنطينة فعدد النوادي والجمعيات التي أسست بها قد بدأ يتباطأ خلال السنوات (1930-1934) بمعدل نادي في كل سنة، ثم ارتفع إلى خمسة نوادي بسنة 1935م وسبعة نوادي خلال سنة 1936م، ليصل العدد خلال سنة 1937م إلى 16 ناديا، وقد حملت هذه النوادي والجمعيات الثقافية أسماء تتماشى وحصرها كالتوفيقية التي كانت تدل آنذاك على التوفيق ما بين الحضارتين العربية والإسلامية.

كما لعبت هذه النوادي والجمعيات الثقافية دورا أساسيا بمساندتها لمطالب الحركة الوطنية وتنديدها بالإجراءات المتخذة ضدها، وذلك بتقديمها للعرائف ورفعها للشكاوي للمسؤولين الفرنسيين، ولذلك فإن تزايد عدد النوادي والجمعيات الثقافية لم يكن ليرضي السلطات الفرنسية، ونظرا للتطور والانتشار الواسعين الذي عرفتهما النوادي والجمعيات فقد أقدمت الإدارة الإستعمارية في الجزائر على إصدار مرسوم 1938م للحد من نشاطاتها.

لقد استقادت الجزائر كثيرا من هذه الجمعيات والنوادي التي قامت بتأسيسها فلقد كانت بمثابة المحرك الأساسي في المحافظة على أحوال المجتمع الجزائري وعلى مقوماته من دين ولغة وعادات وتقاليد. (أحمد صاري، 2004، صفحة 113)

المطلب الثالث: علاقة النوادي والجمعيات بالسياحة البيئية

توجد علاقة بين النوادي والجمعيات والسياحة البيئية وذلك من أجل المحافظة على البيئة ودعم السياحة البيئية وزيادة الاستثمار فلا بد من توجيهات وأحكام وقواعد يتلقاها الفرد من تلك النوادي والجمعيات المسؤولة والخاصة بالسياحة والبيئة حيث تكمن هذه العلاقة في: (هوارى معراج ومحمد سليمان)

- دور النوادي والجمعيات في تعزيز الوعي بالبيئة والحماية من خلال تنظيم الرحلات والفعاليات للبيئة وطرح الانشغالات لديهم وطلب الانخراط في الجمعية من أجل المساهمة في المحافظة على البيئة والتلوث وذلك من خلال تقديم فرصا للمشاركة في الأنشطة مثل تنظيف البيئة والزيارة التوعوية للبيئة؛
- تساهم النوادي والجمعيات في التضامن مع قطاع التربية والتعليم من أجل خلق ثقافة بيئة سياحية من خلال تطوير المناهج والبرامج التربوية وتكييفها مع الواقع البيئي والقيام بحملات تطوعية تحسسية بضرورة المحافظة على البيئة داخل المؤسسة؛
- تلعب النوادي والجمعيات دورا هاما في تعزيز السياحة البيئية من خلال حماية المناطق الطبيعية وتوجيهه اليها نحو التصرفات المسؤولة عن البيئة أثناء رحلاتهم السياحية؛
- تقوم أيضا النوادي والجمعيات بالمحافظة على السياحة البيئية من خلال تدريب المسافرين حول السلوك المستدام والتفاعل الإيجابي مع الطبيعة والمجتمعات المحلية.

المبحث الثالث: الدراسات السابقة

لم تكن دراستنا هي الأولى في هذا الموضوع بل سبقها دراسات أخرى منها ما تناولت هذا الموضوع بطريقة مباشرة وكافية، ومنها من تناولت مواضيع مشابهة أحاطت بجزء كبير من موضوع بحثنا، وهو ما نوضحه فيما يلي:

المطلب الأول: الدراسات السابقة باللغة العربية

1- دراسة عبد الله عياشي: بعنوان استراتيجيات السياحة البيئية في الجزائر من منظور الإستدامة، حظيرة الطاسيلي بولاية إيليزي نموذجا، أطروحة دكتوراه بجامعة قاصدي مرباح، عام 2016/2015، هدفت إلى تحديد الإطار النظري لمفهوم السياحة البيئية والتنمية السياحية، ومن أهم نتائجها هي أن السياحة البيئية نموذجا حديثا عن السياحة العالمية.

2- دراسة نسرین عروس: بعنوان السياحة ودورها في تسويق الجزائر كمقصد سياحي مستدام، دراسة ميدانية لمحمية تازة بولاية جيجل، أطروحة دكتوراه تخصص في العلوم التجارية جامعة سطيف، سنة الجامعة 2018/2017، وتهدف هذه الأطروحة لتسليط الضوء على مفهوم السياحة البيئية، وخلفت هذه الدراسة إلى أن السياحة البيئية نمط جديد سياحي.

3- دراسة كوثر جيلاني: بعنوان السياحة البيئية ودورها في تعزيز التنمية المحلية- دراسة لولايات الشرق الجزائري، أطروحة دكتوراه الطور الثالث، جامعة سطيف عان 2020/2019، وتهدف هذه الدراسة إلى معرفة الدور الذي تلعبه السياحة البيئية في تعزيز التنمية المحلية.

4- دراسة لطفي دهنية: بعنوان مساهمة المجتمع المدني الجزائري في ترقية السياحة البيئية نموذج Jeunes.oxy حماية وترقية التراث الطبيعي والتاريخي لولاية بجاية، وهو عبارة عن منشور بمجلة أبحاث قانونية وسياسية عن جامعة محمد الصديق، حاول في هذا المقال الإجابة عن الإشكالية التي تمثلت في ما مدى مساهمة المجتمع المدني في دعم وترقية السياحة البيئية بواسطة النوادي والجمعيات، بتاريخ جوان 2021.

المطلب الثاني: الدراسات السابقة باللغة الأجنبية

1- دراسة (Caroline J ,stem,society and natural resources 2003) وآخرون: قدموا تعريفا موجزا على أن السياحة البيئية هي السفر وزيارة المناطق الطبيعية غير المضطربة نسبيا من أجل الاستمتاع بها، مع ضرورة الحفاظ عليها لأنها مسؤولية الجميع مما تحقق فوائد كبيرة من خلال المشاركة الاجتماعية والاقتصادية الناشطة لسكان المحليين وتعظيم الفوائد المحلية وتضمن التعليم البيئي والثقافي. وقد توصلت الدراسة إلى نتائج منها:

- السياحة البيئية توفر فوائد اقتصادية كبيرة؛
- تحويل الغابات إلى أراضي زراعية في نفس الوقت لها تأثير كبير على وجهات النظر الحفاظ على الأسرة؛
- زيادة الوعي واحترام البيئة؛

- التربية والتعليم والتوعية قد تكون مهمة في صناعة المشاريع القائمة على الحفاظ على البيئة وتحقيق أهداف بيئية.

2- دراسة **Niki Glen rnodes university** وآخرون: قدموا تعريفاً بأن الجمعيات السياحية تلعب دوراً حيوياً في دعم صناعة السياحة المحلية المستدامة، حيث تعمل الجمعيات السياحية كمسيرين لصناعة السياحة المحلية التي تدعم السكان المحليين وتحقيق الإستمرارية في التنمية كالسياحة طويلة الأجل، تتمثل النتائج التي تم التوصل إليها فيما يلي:

- السياحة كوسيلة للتنمية الاقتصادية المحلية؛
- زيادة جهود لضمان إستفادة الجمعيات وأعضاءها من الموارد المتاحة؛
- تزويد الجمعيات السياحية والبلديات المحلية بأدوات لقياس حجم السياحة؛
- العمل على نشر الثقافة البيئية وتعميمها على أفراد المجتمع من أجل الحفاظ على البيئة.

المطلب الثالث: ما يميز الدراسة الحالية عن الدراسات السابقة

تتميز هذه الدراسة عن غيرها من الدراسات السابقة التي توصل لها الباحثون والتي تساعد في الإثراء المعرفي للباحثين بالرغم من ذلك فإن كثيراً من الدراسات وإن تشابهت نتائجها وأهدافها فقد تختلف من ناحية التطبيق، في المكان والزمان وحجم العينة ومتغيرات أخرى.

لذلك يمكننا القول أن هذه الدراسة اتسمت بمجموعة من الخصائص التي جعلتها تتميز عن باقي الدراسات السابقة ومن هذه المميزات ما يلي:

- تميزت هذه الدراسة باختيارها المجتمع الذي طبقت عليه حيث تمت الدراسة على الجمعية السياحية على ولاية سكيكدة بحيث لها تأثير مباشر على البيئة؛
- تساهم هذه الدراسة في رفع المخزون المعرفي حول السياحة البيئية والدور الذي تلعبه النوادي والجمعيات فيها؛
- ستحاول هذه الدراسة الإستفادة من نقاط القوة في الدراسات السابقة ومحاولة تطويرها وتعزيزها وفي نفس الوقت محاولة تدارك النقص إن وجد في تلك الدراسات والعمل على اغنائها قدر المستطاع.

خلاصة الفصل الأول:

السياحة البيئية لنشره تفاعل بين البيئة والمجتمع وتشجيع الوعي البيئي والحفاظ عليها يمكن للنوادي والجمعيات المحلية أن تساهم بشكل كبير في هذا الجانب من خلال تنظيم الفعاليات والحملات التوعوية بأهمية المحافظة على البيئة ولذلك من خلال المشاركة في عملية التنظيف والتحسين المحلية.

الفصل الثاني:

الإطار التطبيقي للدراسة

تمهيد الفصل الثاني:

تطرقنا في الفصل السابق إلى أهم المفاهيم حول السياحة البيئية والنوادي والجمعيات وفي هذا الفصل سنقوم بعرض الطرق والأدوات والمنهج المتبع في الدراسة مع إختيار الفرضيات وعرض نتائج ومناقشتها وذلك من خلال إجراء دراسة ميدانية مع أعضاء الجمعية المنخرطين والمستفيدين من خدمات الجمعية بولاية سكيكدة وتم الاعتماد على الاستبيان باعتباره أداة من أدوات البحث العلمية بغرض جمع البيانات والمعلومات وتحليلها اعتماد على برنامج .spss (v21)

وسيتم تطرق في هذا الفصل إلى المباحث التالية:

المبحث الأول: التعريف بميدان الدراسة.

المبحث الثاني: الطريق والأدوات المستخدمة للدراسة.

المبحث الثالث: عرض نتائج الدراسة الميدانية.

المبحث الأول: التعريف بميدان الدراسة (جمعية بريق 21 سكيكدة)

سننظر في هذا المبحث على ميدان الدراسة التي تتعلق بجمعية السياحة بسكيكدة.

المطلب الأول: تعريف جمعية بريق 21

هي منظمة غير ربحية وغير حكومية تأسست في 2006/11/07 بمدينة سكيكدة، حيث ضمت عدد المؤسسين ذلك الوقت 15 مؤسسا، وعدد المنخرطين فيها 50 منخرط إلى أن أصبح اليوم عدد الأعضاء المؤسسين 90 وعدد المنخرطين 250 منخرط.

تسعى هذه الجمعية إلى الحفاظ على الموارد الطبيعية، حيث تقوم بأعمال تطوعية مثل حملات التنظيف للشواطئ والأحياء وعمليات التشجير.

شاركت جمعية بريق 21 في عدة مؤتمرات على المستوى الوطني والدولي وذلك من أجل رفع مستوى الثقافة والتوعية البيئية وتشجيع البحث العلمي وتبادل نتائجها، حيث تسعى الجمعية إلى تحسين الظروف الطبيعية للبيئة والفرد وخلق تأثير إيجابي للأجيال القادمة.

المطلب الثاني: أهداف ومهام جمعية بريق سكيكدة على تشجيع السياحة البيئية

يتناول هذا المطلب أهداف جمعية بريق 21 سكيكدة بالإضافة إلى مهامها.

الفرع الأول: أهداف جمعية بريق 21 سكيكدة

- تشجيع السياحة البيئية يمثل هدفا رئيسيا للعديد من النوادي والجمعيات ومن بين الأهداف الرئيسية؛
- الحفاظ على البيئة: تهدف إلى المساهمة في الحفاظ على الموارد الطبيعية والتنوع البيولوجي من خلال تشجيع السياحة المحلية؛
- التوعية والتثقيف: يسعى الجمعيات والنوادي إلى زيادة الوعي بأهمية الحفاظ على الطبيعة وتعزيز فهم السياح حول البيئة والثقافة المحلية؛
- التنمية المجتمعية: تسعى إلى تعزيز التنمية المحلية للمجتمعات من خلال دعم السياحة البيئية مما يؤدي إلى تحسين مستوى العيش وخلق فرص عمل محلية؛
- الترويج والتسويق: يهدفون إلى تسويق الوجهات السياحية البيئية وجذب المزيد من الزوار الذين يهتمون بالسياحة المحلية واحترام البيئة؛
- على بناء شركات مع الجهات المعنية لتعزيز السياحة البيئية وتبادل الخبرات والموارد لتحقيق أهداف مشتركة.

الفرع الثاني: مهام جمعية بريق 21 سكيكدة.

تتمثل مهام بريق 21 في تشجيع السياحة البيئية فيما لي:

- تنظم رحلات استكشافية للمناطق الطبيعية من خلال النزاهات من أجل تعريف في تلك المناطق والاستمتاع؛

الفصل الثاني: الإطار التطبيقي للدراسة

- توعية الناس بأهمية الحفاظ على البيئة فهو أمر حيوي يمكن تحقيقه من خلال التدقيق حول تأثيرات السلبية والإفراط في استخدام الموارد الطبيعية؛
- تنظيم حملات التشجير والتنظيف فهو وسيلة فعالة للحفاظ على البيئة وتحسين البيئة المحلية؛
- توجيه الجهود نحو التنمية المحلية للموارد الطبيعية من خلال تحقيق التوازن بين احتياجات التربة وحماية البيئة.

المبحث الثاني: الطريقة والأدوات المستعملة في الدراسة

سنتطرق في هذا المبحث إلى مجتمع و عينة الدراسة ثم أدوات جمع البيانات وأساليب المعالجة الإحصائية وفي الأخير نقوم بمناقشة نتائج فرضيات الدراسة.

المطلب الأول: مجتمع وعينة ومتغيرات الدراسة.

الفرع الأول: مجتمع الدراسة:

تكون مجتمع الدراسة أعضاء ومستفادين من جمعية بريق 21.

الفرع الثاني: عينة الدراسة.

تم اختيار مجموعة أعضاء والناشطين والمستفادين من خدمات جمعية بريق 21 حيث تم توزيع 70 استمارة.

تم استرداد 50 استبيان من أصل 70، لتكون نسبة الاستجابة 88 % وهي نسبة مقبولة للبحث العلمي كما يبينه الجدول التالي:

الجدول رقم (2-1): عدد الاستمارات الموزعة و المستلمة.

عدد الاستمارات	عددتها
عدد الاستمارات الموزعة	70
عدد الاستمارات المستلمة	50

المصدر: من إعداد الطالبتين بالاعتماد على نتائج spss v21.

الفرع الثالث: متغيرات الدراسة

تمثل متغيرات الدراسة في الأنشطة الفعلية التي تقوم بها الجمعية اتجاه السياحة البيئية.

المطلب الثاني: أدوات جمع البيانات وأساليب المعالجة الإحصائية

الفرع الأول: أدوات جمع البيانات

من أجل الإلمام بمختلف جوانب الدراسة تم الاعتماد على أداة الاستبانة.

- الاستبانة: اعتمدنا عليها في تحليل العلاقة بين متغيرات الدراسة، حيث تم صياغتها على النحو التالي:
- احتوت الاستبانة على أسئلة يقوم أفراد العينة بالإجابة عنها وفق اختيار بديل من خمس بدائل (موافق بشدة، موافق، محايد، غير موافق، غير موافق بشدة).
- عرض الاستبانة على المشرف.

ثم تقسيم الاستبيان إلى جزئين رئيسيين و هي كالآتي:

* **الجزء الأول:** يتضمن أسئلة تتعلق بالبيانات الشخصية لأفراد العينة وتتكون من 5 فقرات (الجنس، السن، المستوى التعليمي، المهنة ضمن الجمعية، الأقدمية).

* **الجزء الثاني:** تضمن هذا الجزء عشرون (27) فقرة متعلقة ببيانات الدراسة (الأنشطة الفعلية التي تقوم بها الجمعيات اتجاه السياحة البيئية)، التي تعبر عن المتغيرات حيث قسمناها إلى أربع أبعاد كما يلي:

- البعد الأول: تضمن أربع (6) فقرات متعلقة دور النوادي والجمعيات في حماية البيئة.
- البعد الثاني: تضمن خمسة (5) فقرات متعلقة دور النوادي والجمعيات في توفير الخدمات للقيام بالسياحة البيئية.
- البعد الثالث: تضمن عشرة (10) فقرات متعلقة ترويج النوادي والجمعيات اتجاه السياحة البيئية.
- البعد الرابع: تضمن ستة (6) فقرات متعلقة إستخدام أسلوب التوعية للمحافظة على البيئة السياحية.

وقد اعتمدت الدراسة في جزئها الثاني على مقياس ليكارث الخماسي licart scale حيث تم اختيار إحدى الإجابات التالية (موافق بشدة، موافق، محايد، غير موافق، غير موافق بشدة)، وخصص لكل درجة من درجات مقياس ليكارث الخماسي وزن ترجيحي كما هو مبين في الجدول التالي:

الجدول رقم (2-2): مقياس ليكارث الخماسي

غير موافق بشدة	غير موافق	محايد	موافق	موافق بشدة	الاستجابة
1	2	3	4	5	الوزن الترجيحي

المصدر: من إعداد الطالبتين بالاعتماد على نتائج spss v21.

الفصل الثاني: الإطار التطبيقي للدراسة

تم تحديد طول خلايا مقياس ليكارث للتدرج الخماسي من خلال حساب المدى (5-1=4) ومن ثم تقسيمه على أكبر قيمة في المقياس $5/4 = 0.80$ ، وبعد ذلك إضافة هذه القيمة إلى المقياس وهي واحد وذلك لتحديد الحد الأعلى ويمكن توضيح طول الخلايا في الجدول الآتي:

الجدول رقم (2-3) طول خلايا مقياس ليكارث الخماسي

الفئة	1-1.80	1.81-2.60	2.61-3.40	3.41-4.20	4.21-5
التقييم	منخفض جدا	منخفض	متوسط	مرتفع	مرتفع جدا

المصدر: من إعداد الطلبتين بالاعتماد على نتائج spss v21.

الفرع الثاني: أساليب المعالجة الإحصائية

من أجل القيام بالتحليل الإحصائي لبيانات الاستبيان تم الاستعانة بأدوات التحليل الإحصائي المناسبة لمثل هذه الدراسة و التي يتم الحصول على نتائجها مباشرة بعد تفرغ بيانات الاستبيان من خلال برمجة SPSS.

حيث تم استخدام الأساليب الإحصائية الوصفية المتمثلة في:

أ- أساليب الإحصاء الوصفية: استخدمنا منها:

* التكرار والنسب المئوية: من خلال هذا الأسلوب يمكن التعرف على تكرارات الإجابات والنسب المئوية، ومن خلاله يمكن الحصول على مختلف الأشكال البيانية (الدوائر النسبية، الأهرامات، والمضلع التكرارية... الخ) التي تساعدنا في التعرف على خصائص العينة المدروسة.

* المتوسط الحسابي: من أجل معرفة تركيز الإجابات في اختبار معين لدى أفراد العينة.

* الانحراف المعياري: من أجل معرفة مدى تشتت الإجابات لدى أفراد العينة عن وسطها الحسابي.

ب- أساليب الإحصاء الاستدلالي: استخدمنا فيه ما يلي:

* اختبار ألفا كرونباخ "Cronbach's Alpha": من أجل معرفة صدق وثبات البيانات.

* الانحراف البسيط والمتعدد: من أجل تحديد أثر المتغيرات المستقلة في المتغير التابع ومن ثم الإجابة على فرضيات الدراسة.

المطلب الثالث: صدق وثبات استبانة الدراسة.

من أجل اختبار الاتساق الداخلي للاستبيان تم استخدام اختبار ألفا كرونباخ هذا الأخير يقيس درجة ثبات وصدق أداة الدراسة والذي يتراوح قيمته نظريا ما بين 0 و 1 وكلما اقترب من 1 كلما دل على وجود ثبات عال، كما يمكن حساب معامل الصدق الداخلي عن طريق حساب جدر معامل الثبات (ألفا كرونباخ)، وقد تم التحقق من

الفصل الثاني: الإطار التطبيقي للدراسة

ثبات استبيان الدراسة من خلال قياس ثبات مجموعة محاور الاستمارة كل محور على حدة، وكذلك النتائج المتحصل عليها مبينة كالاتي:

جدول رقم (2-4): معامل الصدق الداخلي وثبات لاستبانة الدراسة.

عدد الفقرات	معامل الثبات	معامل الصدق الداخلي
الجزء الثاني		
الأنشطة الفعلية التي تقوم بها الجمعية اتجاه السياحة البيئية		
6	0.724	0.754
5	0.591	0.732
10	0.753	0.674
6	0.707	0.853
27	0.832	0.716

المصدر: من إعداد الطالبتين بالاعتماد على نتائج spss v21.

من خلال هذا الجدول نلاحظ أن قيم معامل الثبات لكل بعد من أبعاد الدراسة جيد لأنها سجلت قيما قريبة من معدل القبول أي 0.832، بينما سجل معامل الصدق الداخلي 0.716 فأكثر حسب أبعاد الدراسة وهو معدل عال وجيد لاعتماد هذه العبارات للقيام بهذه الدراسة.

* الصدق الظاهري للاستبانة

من أجل معرفة إذا كانت الاستبانة صحيحة وملائمة وأسئلتها قابلة للإجابة المباشرة تم عرضها على الأستاذة المشرفة كمرحلة أولية ثم على مجموعة من المحكمين المتخصصين كمرحلة ثانوية ومن آرائهم وملاحظاتهم تم تعديل فقرات الاستبانة ليتم دراسته وجعله أكثر صدقا.

* اختبار التوزيع الطبيعي

من أجل التحقق من فرضية التوزيع الطبيعي تم إجراء الاختبار المسمى باختبار جودة المطابقة (كولمنجروف سمرنوف) الموجود في برمجة "SPSS" وهو ما يوضحه الجدول:

جدول رقم (2-5): اختبار التوزيع الطبيعي

المتغيرات	
دور النوادي والجمعيات في دعم السياحة البيئية في ولاية سكيكدة	
حجم العينة	50
احصائية k-s	0.923
مستوى المعنوية	0.003

المصدر : من إعداد الطالبتين بالاعتماد على نتائج SPSS

الجدول يختبر الفرضيتين التاليتين:

* نقبل الفرضية العدمية H_0 في حالة أن مستوى المعنوية لكل قيم متغيري الدراسة أكبر من 0.05 أي أن البيانات تتبع التوزيع الطبيعي.

* نرفض الفرضية العدمية ونقبل الفرضية البديلة H_1 في حالة أن البيانات لا تتبع التوزيع الطبيعي.

من خلال الجدول رقم (2-5) يلاحظ أن قيمة $k-s = 0.923$ كما يوضح أن مستوى المعنوية لكل من متغيري الدراسة قدرت بـ 0.003 وأصغر من 0.05 مما يدعونا إلى رفض الفرضية الصفرية، وبالتالي بيانات العينة المدروسة لا تتبع التوزيع الطبيعي.

المبحث الثالث: النتائج و المناقشة.

من خلال هذا المبحث سنحاول إبراز ومناقشة النتائج المتوصل إليها وذلك من خلال المطالب التالية:

المطلب الأول: الوصف الإحصائي لعينة الدراسة وفق البيانات الشخصية و محاور الدراسة

الفرع الأول: الوصف الإحصائي لعينة الدراسة وفق البيانات الشخصية.

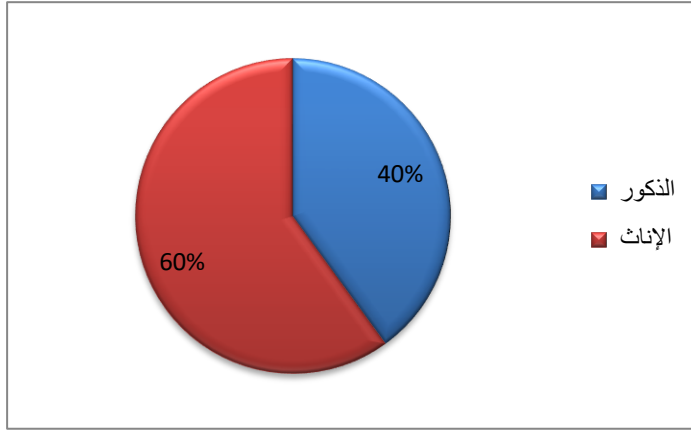
يناقش هذا الفرع مجموعة من الأسئلة تتعلق بالبيانات الشخصية لأفراد العينة، حيث يمكن تلخيص البيانات الشخصية لأفراد العينة في الجدول التالي:

جدول رقم (2-6): توزيع مفردات العينة حسب متغير الجنس

المجموع		الإناث		الذكور	
النسبة %	التكرار	النسبة %	التكرار	النسبة %	التكرار
100	50	60	30	40	20

المصدر: من إعداد الطالبتين بالاعتماد على نتائج spss v21.

شكل رقم (2-1) : توزيع مفردات العينة حسب متغير الجنس



المصدر: من إعداد بالاعتماد على برنامج EXEL

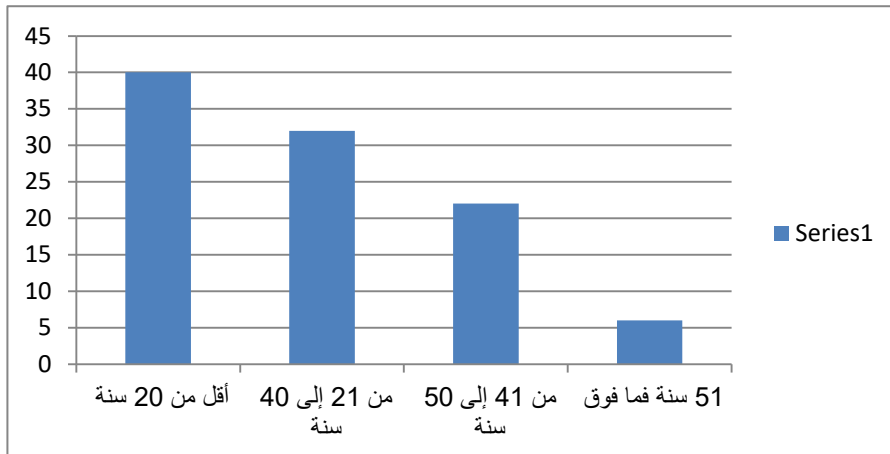
يبين الجدول و الشكل البياني توزيع مفردات العينة حسب متغير الجنس حيث نلاحظ أن مفردات العينة الإناث أكبر بنسبة 60 % مقارنة بالذكور التي بلغت 40%.

جدول رقم (2-7): توزيع مفردات العينة حسب متغير السن

51 سنة فما فوق		من 41 إلى 50 سنة		من 21 إلى 40 سنة		أقل من 20 سنة	
النسبة %	التكرار	النسبة %	التكرار	النسبة %	التكرار	النسبة %	التكرار
6	3	22	11	32	16	40	20

المصدر : من إعداد الطالبتين بالاعتماد على نتائج spss v21.

شكل رقم (2-2): توزيع مفردات العينة حسب متغير العمر



المصدر : من إعداد الطلبة بالاعتماد على برنامج EXEL

الفصل الثاني: الإطار التطبيقي للدراسة

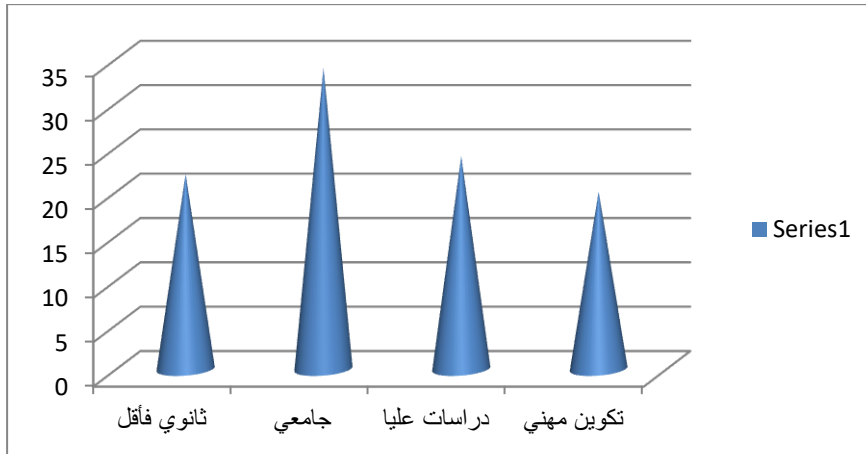
يبين الجدول والشكل البياني السابقين أعلاه توزيع عينة الدراسة حسب متغير العمر، حيث يتبين أن الفئة العمرية أقل من 20 سنة بنسبة 40% أكبر فئة تليها الفئة العمرية من 21 إلى 40 سنة بنسبة 32% ثم تأتي الفئة من 41 إلى 50 سنة بنسبة لا تتجاوز 22% وفي الأخير فئة 51 سنة فأكثر بنسبة 6%.

جدول رقم (2-8): توزيع مفردات العينة حسب متغير المستوى التعليمي.

تكوين مهني		دراسات عليا		جامعي		ثانوي فأقل	
النسبة %	التكرار	النسبة %	التكرار	النسبة %	التكرار	النسبة %	التكرار
20	10	24	12	34	17	22	11

المصدر : من إعداد الطالبتين بالاعتماد على نتائج spss v21.

الشكل رقم (2-3): توزيع مفردات العينة حسب متغير المستوى الدراسي.



المصدر : من إعداد الطلبة بالاعتماد على برنامج EXEL

تشير معطيات والشكل البياني أعلاه توزيع مفردات العينة حسب متغير المستوى الدراسي حيث يتضح أن نسبة 34% تمثل أعلى نسبة من عينة الدراسة مستواهم جامعيين، ثم تليها ذوي الدراسات العليا بنسبة 24%، أما نسبة 22% تمثلت في فئة ثانوي فأقل وفي الأخير يأتي طلاب التكوين المهني بنسبة 20% هنا نستنتج أن أغلب عينة الدراسة من الكفاءات العلمية.

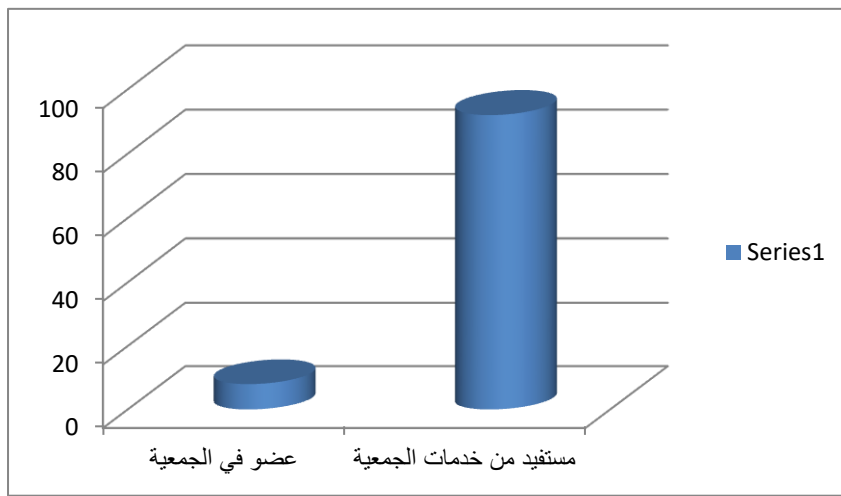
الفصل الثاني: الإطار التطبيقي للدراسة

جدول رقم (2-9): توزيع أفراد العينة حسب متغير المهنة ضمن الجمعية أو النادي

مستفيد من خدمات الجمعية		عضو في الجمعية	
النسبة %	التكرار	النسبة %	التكرار
92	46	8	4

المصدر : من إعداد الطالبتين بالاعتماد على نتائج spss v21.

الشكل رقم (2-4): توزيع أفراد العينة حسب متغير المهنة ضمن الجمعية أو النادي



المصدر : من إعداد الطلبة بالاعتماد على برنامج EXEL

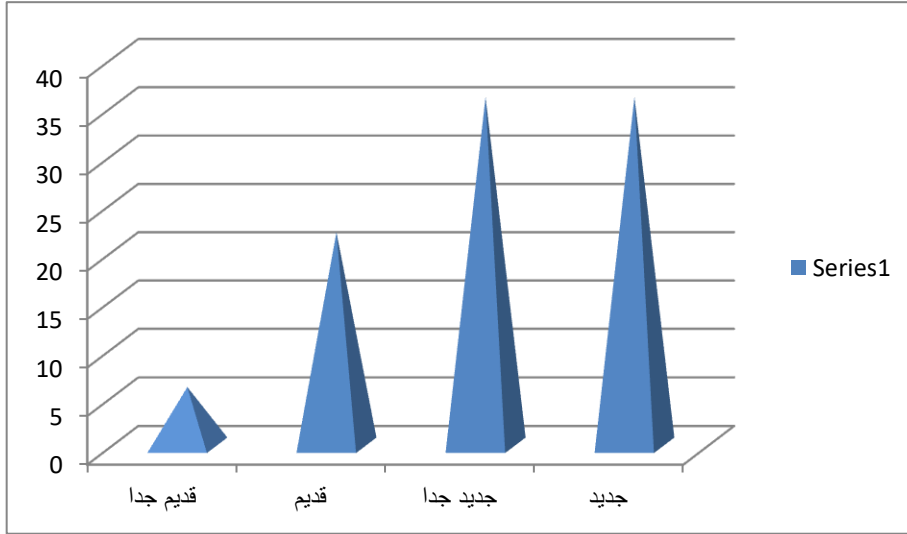
يبين الجدول و الشكل البياني السابقين توزيع أفراد العينة حسب متغير المهنة ضمن الجمعية أو النادي حيث تبين أن أغلبهم كانوا مستفيدين من خدمات الجمعية بنسبة 92%، في حين أن ما نسبتهم 8% هم أعضاء بالجمعية.

جدول رقم (2-10): توزيع أفراد العينة حسب متغير الأقدمية

جديد		جديد جدا		قديم		قديم جدا	
النسبة %	التكرار	النسبة %	التكرار	النسبة %	التكرار	النسبة %	التكرار
36	18	36	18	22	11	6	3

المصدر : من إعداد الطالبتين بالاعتماد على نتائج spss v21.

الشكل رقم (2-5): توزيع أفراد العينة حسب متغير الأقدمية



المصدر : من إعداد الطلبة بالاعتماد على برنامج EXEL

نلاحظ من خلال الجدول والشكل البياني أعلاه توزيع أفراد العينة حسب متغير الأقدمية حيث يتضح أن أعلى نسبة هي 36% كانت متساوية بين من هم جدد وحديثي التعامل مع الجمعية في حين كانت نسبة 22% ممن هم قديم نوعا في الاستفادة من خدمات الجمعية وفي الأخير نسبة 6% كانت لمن هم أقدم المستفيدين وغالبا ما يكونون أعضاء فيها وهنا نستنتج أغلب المتعاملين مع الجمعية جديدي المعرفة بها.

المطلب الثاني: الوصف الإحصائي لعينة الدراسة وفق الأنشطة الفعلية التي تقوم بها الجمعيات اتجاه السياحة البيئية

1- دور النوادي والجمعيات في حماية البيئة

جدول رقم (2-11): الوسط الحسابي والانحراف المعياري للبعد الأول (دور النوادي والجمعيات في حماية البيئة)

العبارة	التكرار والنسبة	غير موافق بشدة	غير موافق	محايد	موافق	غير موافق	المتوسط الحسابي	الانحراف المعياري	الترتيب	التقييم
1- تعزز الجمعية السياحة البيئية من خلال حماية المناطق الطبيعية.	التكرار	3	0	4	18	25	4.240	1.041	1	مرتفع جدا
	النسبة %	6	0	8	36	50				
2- تمتلك الجمعية نظاما لتسيير نفاياتها ومخلفاتها يراعي حماية البيئة.	التكرار	1	0	10	30	9	3.920	0.751	2	مرتفع
	النسبة %	2	0	20	60	18				

الفصل الثاني: الإطار التطبيقي للدراسة

مرتفع	4	1.125	3.720	12	23	7	5	3	التكرار	3- تعمل الجمعية على الحث والدعم من أجل زرع مساحات خضراء بمحيطها.
				24	46	14	10	6	النسبة %	
مرتفع	6	0.978	3.680	8	26	10	4	2	التكرار	4- توفر الجمعية أنظمة إقتصادية للطاقة.
				16	52	20	8	4	النسبة %	
مرتفع	3	1.060	3.760	13	20	11	4	2	التكرار	5- تسعى الجمعية للحصول على شهادة "إيزو".
				26	40	22	8	4	النسبة %	
مرتفع	5	1.129	3.700	12	21	11	2	4	التكرار	6- تقوم الجمعية بنشر التوعية البيئية من أجل تحسين سلوكيات الأفراد في مجتمعها وحماية البيئة السياحية.
				24	42	22	4	8	النسبة %	
مرتفع	/	1.014	3.836	البعد الأول: دور النوادي و الجمعيات في حماية البيئة						

المصدر: من إعداد الطلبة بالاعتماد على نتائج برنامج SPSS V22

من خلال الجدول رقم (2-11) باعتماد الترتيب على أساس المتوسط الحسابي لفقرات بعد دور النوادي والجمعيات في حماية البيئة نجد العبارة رقم (1) تأتي في المرتبة الأولى بمتوسط حسابي لإجابات الزبائن يقدر بـ **4.240** وانحراف معياري بـ **1.041** أي مرتفع جدا، مما نستنتج أن عينة الدراسة يوافقون بشدة على أن الجمعية تعزز السياحة البيئية من خلال حماية المناطق الطبيعية، ثم تأتي في المرتبة الثانية العبارة رقم (2) بمتوسط حسابي لإجابات عينة الدراسة يقدر بـ **3.920** وانحراف معياري بـ **0.751** أي مرتفع دليل عينة الدراسة موافقون على الجمعية تمتلك نظاما لتسيير نفاياتها ومخلفاتها يراعي حماية البيئة، حيث تليها في المرتبة الثالثة العبارة رقم (5) بمتوسط حسابي يقدر بـ **3.760** وانحراف معياري بـ **1.060** أي مرتفع مما يدل عينة الدراسة موافقون على أن الجمعية تسعى للحصول على شهادة "إيزو"، وفي المرتبة الرابعة العبارة رقم (3) بمتوسط حسابي يقدر بـ **3.720** وانحراف معياري بـ **1.125** أي مرتفع مما يدل على أفراد العينة موافقون على أن الجمعية تعمل على الحث و الدعم من أجل زرع مساحات خضراء بمحيطها، وفي المرتبة الخامسة تجد العبارة رقم (6) بمتوسط حسابي **3.700** وانحراف معيار يقدر بـ **1.129** ما يدل على أن عينة الدراسة موافقون على أن الجمعية تقوم بنشر التوعية البيئية من أجل تحسين سلوكيات الأفراد في مجتمعها وحماية البيئة السياحية، و في الأخير في المرتبة السادسة تأتي العبارة رقم (4) بمتوسط حسابي قدره **3.680** وانحراف معياري مقدر بـ **0.978** يوضح عن مدى موافقة أفراد العينة على أن الجمعية توفر أنظمة إقتصادية للطاقة.

الفصل الثاني: الإطار التطبيقي للدراسة

عموماً فإن عبارات بعد دور النوادي والجمعيات في حماية البيئة لها متوسط حسابي إجمالي يقدر بـ 3.836 وانحراف معياري بـ 1.014 أي مرتفع و هو يدل على أن أفراد عينة الدراسة موافقون على دور الجمعية في حماية البيئة.

2- دور النوادي و الجمعيات في توفير الخدمات للقيام بالسياحة البيئية.

جدول رقم (2-12) : الوسط الحسابي والانحراف المعياري للبعد الثاني (دور النوادي والجمعيات في توفير الخدمات للقيام بالسياحة البيئية)

العبارة	التكرار والنسبة	غير موافق بشدة	غير موافق	محايد	موافق	غير موافق	المتوسط الحسابي	الانحراف المعياري	الترتيب	التقييم
1- توفر الجمعية النقل الملائم عبر القيام بأنشطتها السياحية في ولاية سكيكدة.	التكرار	0	0	3	19	28	4.500	0.614	1	مرتفع جدا
	النسبة %	0	0	6	38	56				
2- تعمل الجمعية على تقديم الأطباق التقليدية الخاصة بولاية سكيكدة للسياح.	التكرار	0	0	16	25	9	3.860	0.700	5	مرتفع
	النسبة %	0	0	32	50	18				
3- تقوم الجمعية على توفير الرعاية الصحية خلال الرحلات السياحية التي تقوم بها في ولاية سكيكدة.	التكرار	1	0	7	31	11	4.020	0.742	3	مرتفع
	النسبة %	2	0	14	62	22				
4- تسهر الجمعية على توفير الأمن و الطمأنينة خلال الرحلات السياحية التي تنظمها الولاية.	التكرار	0	0	8	27	15	4.140	0.670	2	مرتفع
	النسبة %	0	0	16	54	27				
5- تتوفر الجمعية على مرشدين في ولاية سكيكدة للتعرف أكثر على المنطقة خلال الرحلات .	التكرار	1	0	12	23	14	4.000	0.782	4	مرتفع
	النسبة %	2	0	24	46	28				
البعد الثاني: دور النوادي والجمعيات في توفير الخدمات للقيام بالسياحة البيئية							4.104	0.701	-	مرتفع

المصدر: من إعداد الطلبة بالاعتماد على نتائج برنامج SPSS V22

الفصل الثاني: الإطار التطبيقي للدراسة

من خلال الجدول رقم (2-12) باعتماد الترتيب على أساس المتوسط الحسابي لفقرات بعد دور النوادي والجمعيات في توفير الخدمات للقيام بالسياحة البيئية نجد العبارة رقم (1) تأتي في المرتبة الأولى بمتوسط حسابي لإجابات الزبائن يقدر بـ 4.500 وانحراف معياري بـ 0.614 أي مرتفع جداً، مما نستنتج عينة الدراسة موافقون بشدة على أن الجمعية توفر النقل الملائم عبر القيام بأنشطتها السياحية في ولاية سكيكدة، ثم تأتي في المرتبة الثانية العبارة رقم (4) بمتوسط حسابي لإجابات أفراد العينة يقدر بـ 4.140 و انحراف معياري بـ 0.670 أي مرتفع أي أفراد العينة يتفقون على أن الجمعية تسهر على توفير الأمن والطمأنينة خلال الرحلات السياحية التي تنظمها الولاية، حيث تليها في المرتبة الثالثة العبارة رقم (3) بمتوسط حسابي يقدر بـ 4.020 وانحراف معياري بـ 0.742 أي مرتفع مما يدل على أن أفراد العينة موافقون على أن الجمعية تقوم بتوفير الرعاية الصحية خلال الرحلات السياحية التي تقوم بها في ولاية سكيكدة، و في المرتبة الرابعة العبارة رقم (5) بمتوسط حسابي يقدر بـ 4.000 وانحراف معياري بـ 0.782 أي متوسط مما يدل على أن أفراد العينة يوافقون على أن الجمعية تتوفر على مرشدين في ولاية سكيكدة للتعرف أكثر على المنطقة خلال الرحلات، وأخيراً في المرتبة الخامسة نجد العبارة رقم (2) بمتوسط حسابي 3.860 وانحراف معيار يقدر بـ 0.700 أي مرتفع مما يدل على أن العينة ترى أن الجمعية تعمل الجمعية على تقديم الأطباق التقليدية الخاصة بولاية سكيكدة للسياح.

عموماً فإن عبارات بعد النوادي والجمعيات في توفير الخدمات للقيام بالسياحة البيئية لها متوسط حسابي إجمالي يقدر بـ 4.104 وانحراف معياري بـ 1.701 أي مرتفع وهو يدل على أن أفراد عينة الدراسة موافقون على أن الجمعية توفر الخدمات للقيام بالسياحة البيئية.

3- ترويج النوادي والجمعيات اتجاه السياحة البيئية

جدول رقم (2-13): الوسط الحسابي والانحراف المعياري للبعد الثالث (ترويج النوادي والجمعيات اتجاه السياحة

(البيئية)

التقييم	الترتيب	الانحراف المعياري	المتوسط الحسابي	غير موافق	موافق	محايد	محايد	غير موافق	التكرار والنسبة	العبارة
مرتفع	2	0.788	4.100	17	22	10	0	1	التكرار	1- تنظم الجمعية رحلات استكشافية لصالح الأطفال بمكان ولاية سكيكدة.
				34	44	20	0	2	النسبة	
مرتفع	3	0.714	4.020	13	25	12	0	0	التكرار	2- تشارك الجمعية في الأيام التحسيسية حول السياحة البيئية في ولاية سكيكدة مع معدي السياحة.
				26	50	24	0	0	النسبة	

الفصل الثاني: الإطار التطبيقي للدراسة

مرتفع	9	0.778	3.920	13	20	17	0	0	التكرار	3- تشارك الجمعية في المعارض والمظاهرات التي تتحدث عن المحافظة على البيئة السياحية.
				26	40	34	0	0	النسبة	
مرتفع	8	0.711	3.940	11	25	14	0	0	التكرار	4- تحاول الجمعية تحسين صورة ولاية سكيكدة من خلال المشاركة في المؤتمرات الصحفية مع القنوات.
				22	50	28	0	0	النسبة	
مرتفع جدا	1	0.886	4.500	34	10	4	1	1	التكرار	5- تستخدم الجمعية مواقع التواصل الاجتماعي مثل tiktok, youtube, facebook، لترويج أنشطتها البيئية السياحية.
				68	20	8	2	2	النسبة	
مرتفع	5	0.868	3.980	14	24	10	1	1	التكرار	6- تروج الجمعية بالنشاطات خارج موسم الاصطياف في ولاية سكيكدة.
				28	48	20	2	2	النسبة	
مرتفع	10	0.833	3.860	10	27	9	4	0	التكرار	7- تصمم الجمعية عروض ومسابقات لتتيج المحافظة على البيئة السياحية في ولاية سكيكدة.
				20	54	18	8	0	النسبة	
مرتفع	6	0.769	3.980	11	30	6	3	0	التكرار	8- تتعاون الجمعية مع الإذاعة المحلية للتعريف بنشاطها بالوجهة السياحية للولاية.
				22	60	12	6	0	النسبة	
مرتفع	4	0.880	4.000	17	18	13	2	0	التكرار	9- تتعاون الجمعية مع القنوات الفضائية في التعريف بنشاطاتها في الوجهة السياحية.
				34	36	26	4	0	النسبة	
مرتفع	7	0.818	3.940	12	25	12	0	1	التكرار	10- تستخدم الجمعية اللوحات الاشهارية والملصقات للتعريف بنشاطاتها التي تقوم بها.
				24	50	24	0	2	النسبة	
مرتفع	/	0.804	4.024	البعد الثالث: الترويج النوادي والجمعيات اتجاه السياحة البيئية						

المصدر: من إعداد الطلبة بالاعتماد على نتائج برنامج SPSS V22

من خلال الجدول رقم (2-13) باعتماد الترتيب على أساس المتوسط الحسابي لفقرات بعد الترويج النوادي والجمعيات اتجاه السياحة البيئية نجد العبارة رقم (5) تأتي في المرتبة الأولى بمتوسط حسابي لإجابات العينة يقدر بـ 4.500 وانحراف معياري بـ 0.886 أي مرتفع جداً، مما نستنتج أن عينة الدراسة يوافقون بشدة على أن الجمعية تستخدم مواقع التواصل الاجتماعي مثل youtube، tiktok، facebook، لترويج أنشطتها البيئية السياحية، ثم تأتي في المرتبة الثانية العبارة رقم (1) بمتوسط حسابي لإجابات عينة الدراسة يقدر بـ 4.100 وانحراف معياري بـ 0.788 أي مرتفع دليل عينة الدراسة موافقون على الجمعية تنظم رحلات استكشافية لصالح الأطفال بمكان ولاية سكيكدة، حيث تليها في المرتبة الثالثة العبارة رقم (2) بمتوسط حسابي يقدر بـ 4.020 وانحراف معياري بـ 0.714 أي مرتفع مما يدل عينة الدراسة موافقون على أن الجمعية تشارك في الأيام التحسيسية حول السياحة البيئية في ولاية سكيكدة مع معدي السياحة، وفي المرتبة الرابعة العبارة رقم (9) بمتوسط حسابي يقدر بـ 4.000 وانحراف معياري بـ 0.818 أي مرتفع مما يدل على أفراد العينة موافقون على أن الجمعية تتعاون مع القنوات الفضائية في التعريف بنشاطاتها في الوجهة السياحية، و في المرتبة الخامسة تجد العبارة رقم (6) بمتوسط حسابي 3.980 وانحراف معياري يقدر بـ 0.686 أي مرتفع ما يدل على أن عينة الدراسة موافقون على أن الجمعية تروج بالنشاطات خارج موسم الاصطياف في ولاية سكيكدة، و في المرتبة السادسة تأتي العبارة رقم (8) بمتوسط حسابي قدره 3.980 و انحراف معياري يقدر بـ 0.769 و هو مرتفع يوضح عن مدى موافقة أفراد العينة على أن الجمعية تتعاون مع الإذاعة المحلية للتعريف بنشاطها بالوجهة السياحية للولاية، في حين تأتي في المرتبة السابعة العبارة رقم (10) بمتوسط حسابي يقدر بـ 3.940 وانحراف معياري يقدر بـ 0.818 أي مرتفع دليل واضح على أن أفراد العينة موافقون على مدى استخدام الجمعية للوحات والملصقات الاشهارية في التعريف بنشاطاتها، و في المرتبة الثامنة نجد العبارة رقم (4) بمتوسط حسابي يقدر بـ 3.940 و انحراف معياري 0.711 أي مرتفع وهذا يوضح مدى موافقة أفراد العينة على أن الجمعية تحاول تحسين صورة الولاية من خلال المشاركة في المؤتمرات الصحفية مع القنوات، في حين تأتي في المرتبة التاسعة العبارة رقم (3) بمتوسط حسابي 3.920 وانحراف معياري يقدر بـ 0.778 أي مرتفع يدل على أن العينة توافق على أن الجمعية تشارك في المعارض والمظاهرات التي تتحدث عن المحافظة على البيئة السياحية، وفي الأخير في المرتبة العاشرة تأتي العبارة رقم (7) بمتوسط حسابي 3.860 وانحراف معياري يقدر بـ 0.833 يوضح مدى موافقة أفراد العينة عن العروض والمسابقات التي تنظمها الجمعية في إطار المحافظة على البيئة السياحية في ولاية سكيكدة.

عموماً فإن عبارات بعد الترويج النوادي والجمعيات اتجاه السياحة البيئية لها متوسط حسابي إجمالي يقدر بـ 4.024 وانحراف معياري بـ 0.804 أي مرتفع وهو يدل على أن أفراد عينة الدراسة موافقون عن ترويج الجمعية اتجاه السياحة البيئية.

4- استخدام أسلوب التوعية للمحافظة على البيئة السياحية

جدول رقم (2-14) : الوسط الحسابي والانحراف المعياري للبعد الرابع (استخدام أسلوب التوعية للمحافظة على البيئة السياحية).

التقييم	الترتيب	الانحراف المعياري	المتوسط الحسابي	غير موافق	موافق	محايد	غير موافق	غير موافق بشدة	التكرار والنسبة	العبارات
مرتفع	2	0.880	4.140	20	19	10	0	1	التكرار	1- تنظم الجمعية أياما للخروج وجمع النفايات والقادورات
				40	38	20	0	2	النسبة %	
مرتفع	4	0.818	3.940	13	23	12	2	0	التكرار	2- تعمل الجمعية على التوعية بعدم رمي النفايات والقادورات.
				26	46	24	4	2	النسبة %	
مرتفع	1	0.888	4.160	20	21	7	1	1	التكرار	3- تحث الجمعية على غرس الأشجار والتشجير في كل وقت.
				40	42	14	2	2	النسبة %	
مرتفع	6	0.913	3.680	8	24	13	4	1	التكرار	4- تطلب الجمعية من الأفراد المحافظة على سلامة شبكة تصريف المياه.
				16	48	26	8	2	النسبة %	
مرتفع	3	0.727	3.960	12	24	14	0	0	التكرار	5- تسعى الجمعية بكل الجهود للمحافظة على المياه من التلوث والمحافظة على المظهر الخارجي للثروة المائية.
				24	48	28	0	0	النسبة %	
مرتفع	5	0.887	3.780	11	20	17	1	1	التكرار	6- تحث الجمعية على المحافظة على الشواطئ في الولاية كشاطئ قرياز في سكيكدة
				22	40	34	2	2	النسبة %	
مرتفع	-	0.852	3.943	البعد الرابع: استخدام أسلوب التوعية للمحافظة على البيئة السياحية						

المصدر: من إعداد الطلبة بالاعتماد على نتائج برنامج SPSS V22

من خلال الجدول رقم (2-14) باعتماد الترتيب على أساس المتوسط الحسابي لفقرات بعد استخدام أسلوب التوعية للمحافظة على البيئة السياحية نجد العبارة رقم (3) تأتي في المرتبة الأولى بمتوسط حسابي لإجابات الزبائن يقدر بـ 4.160 وانحراف معياري بـ 0.888 أي مرتفع، مما نستنتج أن عينة الدراسة يوافقون على أن الجمعية تحث على غرس الأشجار والتشجير في كل وقت، ثم تأتي في المرتبة الثانية العبارة رقم (1) بمتوسط حسابي لإجابات عينة الدراسة يقدر بـ 4.140 و انحراف معياري بـ 0.880 أي مرتفع دليل عينة الدراسة موافقون على الجمعية تنظم أياما للخروج وجمع النفايات والقادورات، حيث تليها في المرتبة الثالثة العبارة رقم (5) بمتوسط حسابي يقدر بـ 3.960 وانحراف معياري بـ 0.727 أي مرتفع مما يدل عينة الدراسة موافقون على أن الجمعية تسعى بكل الجهود للمحافظة على المياه من التلوث والمحافظة على المظهر الخارجي للثروة المائية، وفي المرتبة الرابعة العبارة رقم (2) بمتوسط حسابي يقدر بـ 3.940 و انحراف معياري بـ 0.818 أي مرتفع مما يدل على أفراد العينة موافقون على أن الجمعية تعمل على التوعية بعدم رمي النفايات والقادورات، وفي المرتبة الخامسة تجد العبارة رقم (6) بمتوسط حسابي 3.780 وانحراف معيار يقدر بـ 0.887 ما يدل على أن عينة الدراسة موافقون على أن الجمعية تحث على المحافظة على الشواطئ في الولاية كشاطئ قرياز في سكيكدة، و في الأخير في المرتبة السادسة تأتي العبارة رقم (4) بمتوسط حسابي قدره 3.680 وانحراف معياري مقدر بـ 0.913 يوضح عن مدى موافقة أفراد العينة على أن الجمعية تطلب من الأفراد المحافظة على سلامة شبكة تصريف المياه.

عموما فان عبارات بعد استخدام أسلوب التوعية للمحافظة على البيئة السياحية لها متوسط حسابي إجمالي يقدر بـ 3.943 وانحراف معياري بـ 0.852 أي مرتفع و هو يدل على أن أفراد عينة الدراسة موافقون على أسلوب الجمعية في التوعية للمحافظة على البيئة السياحية في حماية البيئة.

اختبار الفرضيات:

تم استعمال الأسلوب الإحصائي اختبار t للعينة الواحدة (T Test one simple) في اختبار فرضيات الدراسة.

* الفرضية الفرعية الأولى

H_0 : لا يوجد دلالة معنوية عند مستوى دلالة اقل أو يساوي 0.05 للعلاقة بين جمعية بريق 21 و ترقية السياحة بولاية سكيكدة.

H_1 : يوجد دلالة معنوية عند مستوى دلالة اقل أو يساوي 0.05 للعلاقة بين جمعية بريق 21 و ترقية السياحة بولاية سكيكدة.

الجدول رقم (2-15): نتائج اختبار الفرضية الأولى حسب اختبار (T Test one simple)

القرار		درجة الحرية	الانحراف المعياري	المتوسط الحسابي	مستوى الدلالة	مستوى المعنوية SIG	T	البعد
H ₁	H ₀							
قبول	رفض	49	0.841	3.970	0.05	0.000	33.356	دور الجمعية في حماية البيئة
		49	0.555	4.250	0.05	0.000	54.091	دور الجمعية في توفير الخدمات للقيام بالسياحة البيئية
		49	0.754	3.960	0.05	0.000	37.095	استخدام أسلوب التوعية للمحافظة على السياحة البيئية

المصدر: من إعداد الطلبة بالاعتماد على نتائج برنامج SPSS V22

من خلال الجدول رقم (2-15) المبين أعلاه و عند تطبيق اختبار T للعينة وجدنا أن قيمة الدلالة المعنوية الكلية لجميع الأبعاد التي تمثل العلاقة بين جمعية بريق 21 وترقية السياحة بولاية سكيكدة تقدر ب 0.000 و هي أصغر من مستوى الدلالة 0.05 و عليه فإننا نرفض الفرضية الصفرية التي تقول: لا يوجد دلالة معنوية عند مستوى دلالة اقل أو يساوي 0.05 للعلاقة بين جمعية بريق 21 و ترقية السياحة بولاية سكيكدة، و نقبل الفرضية البديلة أي أنه يوجد دلالة معنوية عند مستوى دلالة اقل أو يساوي 0.05 للعلاقة بين جمعية بريق 21 و ترقية السياحة بولاية سكيكدة.

* الفرضية الفرعية الثانية:

H₀ : لا يوجد دلالة معنوية عند مستوى دلالة اقل أو يساوي 0.05 للترويج للسياحة البيئية من طرف جمعية بريق 21.

H₁ : يوجد دلالة معنوية عند مستوى دلالة اقل أو يساوي 0.05 للترويج للسياحة البيئية من طرف جمعية بريق 21.

الجدول رقم (2-16): نتائج اختبار الفرضية الثانية حسب اختبار (T Test one simple)

القرار		درجة الحرية	الانحراف المعياري	المتوسط الحسابي	مستوى الدلالة	مستوى المعنوية SIG	T	البعد
H ₁	H ₀							
قبول	رفض	49	0.552	4.020	0.05	0.000	51.411	ترويج الجمعية اتجاه السياحة البيئية

المصدر: من إعداد الطلبة بالاعتماد على نتائج برنامج SPSS V22

من خلال الجدول رقم (2-15) المبين أعلاه و عند تطبيق اختبار T للعينة وجدنا أن قيمة الدلالة المعنوية الكلية لبعد الترويج للسياحة البيئية من طرف جمعية بريق 21 تقدر بـ 0.000 وهي أصغر من مستوى الدلالة 0.05 وعليه فإننا نرفض الفرضية الصفرية التي تقول: لا يوجد دلالة معنوية عند مستوى دلالة أقل أو يساوي 0.05 للترويج للسياحة البيئية من طرف جمعية بريق 21، و نقبل الفرضية البديلة أي أنه يوجد دلالة معنوية عند مستوى دلالة أقل أو يساوي 0.05 للترويج للسياحة البيئية من طرف جمعية بريق 21.

* الفرضية الفرعية الثالثة:

لا توجد فروقات ذات دلالة إحصائية في إجابات أفراد عينة الدراسة ترجع إلى متغيرات المعلومات الشخصية عند مستوى دلالة 0.05.

الفرضية الأولى التابعة للفرضية الثالثة:

H₀ : لا توجد فروقات ذات دلالة إحصائية في إجابات أفراد عينة الدراسة ترجع إلى متغير الجنس عند مستوى دلالة 0.05.

H₁ : توجد فروقات ذات دلالة إحصائية في إجابات أفراد عينة الدراسة ترجع إلى متغير الجنس عند مستوى دلالة 0.05.

الأسلوب الإحصائي المستخدم هو اختبار t لمتغيرين مستقلين.

الجدول رقم (2-17): الفروق في إجابات أفراد عينة الدراسة حسب متغير الجنس

الجنس	التكرار	المتوسط الحسابي	الانحراف المعياري	T	مستوى الدلالة SIG	مستوى المعنوية	درجة الحرية	اتخاذ القرار
ذكر	20	4.000	0.725	-	0.091	0.05	48	غير دال
أنثى	30	4.016	0.564					

المصدر: من إعداد الطلبة بالاعتماد على نتائج برنامج SPSS V22

من خلال الجدول رقم (2-16) المبين أعلاه و عند تطبيق اختبار T للعينة وجدنا أن قيمة الدلالة المعنوية الكلية لإجابات أفراد العينة حسب متغير الجنس تقدر بـ 0.702 وهي أكبر من مستوى الدلالة 0.05 وعليه فإننا نرفض الفرضية البديلة ونقبل الفرضية الصفرية التي تقول: لا توجد فروقات ذات دلالة إحصائية في إجابات أفراد عينة الدراسة ترجع إلى متغير الجنس عند مستوى دلالة 0.05.

الفرضية الثانية التابعة للفرضية الثالثة:

H_0 : لا توجد فروقات ذات دلالة إحصائية في إجابات أفراد عينة الدراسة ترجع إلى متغير السن عند مستوى دلالة 0.05.

H_1 : توجد فروقات ذات دلالة إحصائية في إجابات أفراد عينة الدراسة ترجع إلى متغير السن عند مستوى دلالة 0.05.

الأسلوب الإحصائي المستخدم هو اختبار التباين الأحادي (one way anova)

الجدول رقم (2-18): الفروق في إجابات أفراد عينة الدراسة حسب متغير السن

السن	التكرار	المتوسط الحسابي	الانحراف المعياري	F	مستوى الدلالة SIG
أقل من 20 سنة	20	4.100	0.660	0.505	0.681
من 21 إلى 40 سنة	16	3.937	0.629		
من 41 إلى 50 سنة	11	4.045	0.471		
51 سنة فأكثر	3	3.666	1.040		

المصدر: من إعداد الطلبة بالاعتماد على نتائج برنامج SPSS V22

الفصل الثاني: الإطار التطبيقي للدراسة

من خلال الجدول نلاحظ أن قيمة الدلالة المحسوبة تقدر بـ (0.681) أكبر من مستوى الدلالة المعنوية 0.05 ومنه نرفض الفرضية البديلة ونقبل الفرضية الصفرية بمعنى: لا توجد فروقات ذات دلالة إحصائية في إجابات أفراد عينة الدراسة ترجع إلى متغير السن عند مستوى دلالة 0.05.

الفرضية الثالثة التابعة للفرضية الثالثة:

H_0 : لا توجد فروقات ذات دلالة إحصائية في إجابات أفراد عينة الدراسة ترجع إلى متغير المستوى التعليمي عند مستوى دلالة 0.05.

H_1 : توجد فروقات ذات دلالة إحصائية في إجابات أفراد عينة الدراسة ترجع إلى متغير المستوى التعليمي عند مستوى دلالة 0.05.

الأسلوب الإحصائي المستخدم هو اختبار التباين الأحادي (one way anova)

الجدول رقم (2-19): الفروق في إجابات أفراد عينة الدراسة حسب متغير المستوى التعليمي

مستوى الدلالة SIG	F	الانحراف المعياري	المتوسط الحسابي	التكرار	المستوى التعليمي
0.184	1.680	0.603	4.318	11	ثانوي فأقل
		0.681	4.058	17	جامعي
		0.492	3.833	12	دراسات عليا
		0.632	3.800	10	تكوين مهني

المصدر: من إعداد الطلبة بالاعتماد على نتائج برنامج SPSS V22

من خلال الجدول نلاحظ أن قيمة الدلالة المحسوبة تقدر بـ (0.184) أكبر من مستوى الدلالة المعنوية 0.05 ومنه نرفض الفرضية البديلة ونقبل الفرضية الصفرية بمعنى: لا توجد فروقات ذات دلالة إحصائية في إجابات أفراد عينة الدراسة ترجع إلى متغير المستوى التعليمي عند مستوى دلالة 0.05.

الفرضية الرابعة التابعة للفرضية الثالثة:

H_0 : لا توجد فروقات ذات دلالة إحصائية في إجابات أفراد عينة الدراسة ترجع إلى متغير المستوى التعليمي عند مستوى دلالة 0.05.

H_1 : توجد فروقات ذات دلالة إحصائية في إجابات أفراد عينة الدراسة ترجع إلى متغير المستوى التعليمي عند مستوى دلالة 0.05.

الأسلوب الإحصائي المستخدم هو اختبار t لمتغيرين مستقلين

الجدول رقم (2-20): الفروق في إجابات أفراد عينة الدراسة حسب متغير المهنة

المهنة	التكرار	المتوسط الحسابي	الانحراف المعياري	T	مستوى الدلالة SIG	مستوى المعنوية	درجة الحرية	اتخاذ القرار
عضو في الجمعية	4	4.500	0.577	1.659	0.913	0.05	48	غير دال
مستفيد من خدمات الجمعية	46	3.967	0.618					

المصدر: من إعداد الطلبة بالاعتماد على نتائج برنامج SPSS V22

من خلال الجدول رقم (2-19) المبين أعلاه و عند تطبيق اختبار T للعينة العينة وجدنا أن قيمة الدلالة المعنوية الكلية لإجابات أفراد العينة حسب متغير الجنس تقدر بـ 0.913 وهي أكبر من مستوى الدلالة 0.05 وعليه فإننا نرفض الفرضية البديلة ونقبل الفرضية الصفرية التي تقول: لا توجد فروقات ذات دلالة إحصائية في إجابات أفراد عينة الدراسة ترجع إلى متغير المهنة عند مستوى دلالة 0.05.

الفرضية الخامسة التابعة للفرضية الثالثة

H_0 : لا توجد فروقات ذات دلالة إحصائية في إجابات أفراد عينة الدراسة ترجع إلى متغير الأقدمية عند مستوى دلالة 0.05.

H_1 : توجد فروقات ذات دلالة إحصائية في إجابات أفراد عينة الدراسة ترجع إلى متغير الأقدمية عند مستوى دلالة 0.05.

الأسلوب الإحصائي المستخدم هو اختبار التباين الأحادي (one way anova).

الجدول رقم (2-21): الفروق في إجابات أفراد عينة الدراسة حسب متغير الأقدمية

الأقدمية	التكرار	المتوسط الحسابي	الانحراف المعياري	F	مستوى الدلالة SIG
قديم جدا	3	3.666	1.258	0.493	0.689
قديم	11	3.909	0.539		
جديد جدا	18	4.055	0.379		
جديد	18	4.083	0.771		

المصدر: من إعداد الطلبة بالاعتماد على نتائج برنامج SPSS V22

الفصل الثاني: الإطار التطبيقي للدراسة

من خلال الجدول نلاحظ أن قيمة الدلالة المحسوبة تقدر بـ(0.689) أكبر من مستوى الدلالة المعنوية 0.05 ومنه نرفض الفرضية البديلة ونقبل الفرضية الصفرية بمعنى: لا توجد فروقات ذات دلالة إحصائية في إجابات أفراد عينة الدراسة ترجع إلى متغير الأقدمية عند مستوى دلالة 0.05.

مما سبق نستنتج أنه لا توجد فروقات ذات دلالة إحصائية في إجابات أفراد عينة الدراسة ترجع إلى متغيرات المعلومات الشخصية عند مستوى دلالة 0.05.

* اختبار الفرضية الرئيسية:

H_0 : لا يوجد تأثير كبير لجمعية بريق 21 في دعم السياحة البيئية بولاية سكيكدة عند مستوى معنوية أقل أو يساوي 0.05.

H_1 : يوجد تأثير كبير لجمعية بريق 21 في دعم السياحة البيئية بولاية سكيكدة عند مستوى معنوية أقل أو يساوي 0.05.

الجدول رقم (2-22): نتائج اختبار الفرضية الرئيسية حسب اختبار (T Test one simple)

القرار		درجة الحرية	الانحراف المعياري	المتوسط الحسابي	مستوى الدلالة	مستوى المعنوية sig	T	البعد
H_1	H_0							
قبول	رفض	49	0.626	4.010	0.05	0.000	45.245	الأنشطة الفعلية التي تقوم بها الجمعية اتجاه السياحة البيئية

المصدر: من إعداد الطلبة بالاعتماد على نتائج برنامج SPSS V22

من خلال الجدول رقم (2-22) المبين أعلاه وعند تطبيق اختبار T للعينة وجدنا أن قيمة الدلالة المعنوية الكلية لتأثير جمعية بريق 21 على السياحة البيئية في ولاية سكيكدة تقدر بـ 0.000 وهي أصغر من مستوى الدلالة 0.05 و عليه فإننا نرفض الفرضية الصفرية التي تقول: لا يوجد تأثير كبير لجمعية بريق 21 في دعم السياحة البيئية بولاية سكيكدة عند مستوى معنوية أقل أو يساوي 0.05، ونقبل الفرضية البديلة أي أنه يوجد تأثير كبير لجمعية بريق 21 في دعم السياحة البيئية بولاية سكيكدة عند مستوى معنوية أقل أو يساوي 0.05.

خلاصة الفصل الثاني:

تم في هذا الفصل إسقاط الجانب النظري على الواقع العملي من خلال الدراسة التحليلية التي كان الهدف الرئيسي منها التعرف دور الجمعيات والنوادي في الترويج للسياحة البيئية ، ذلك من خلال عرض منهجية الدراسة التحليلية والأداة المستخدمة في تحليل العلاقة بين المتغيرين، وعليه تم التوصل إلى أهم النتائج التالية:

- نرفض الفرضية الصفرية التي تقول: لا يوجد تأثير كبير لجمعية بريق 21 في دعم السياحة البيئية بولاية سكيكدة عند مستوى معنوية أقل أو يساوي 0.05، ونقبل الفرضية البديلة أي أنه يوجد تأثير كبير لجمعية بريق 21 في دعم السياحة البيئية بولاية سكيكدة عند مستوى معنوية أقل أو يساوي 0.05؛
- نرفض الفرضية الصفرية و نقبل الفرضية البديلة التي تنص على: يوجد اثر ذو دلالة إحصائية عند مستوى المعنوية أقل أو يساوي 0.05 للمعاملة التفضيلية على ثقة الزبون لبنك الخليج فرع سكيكدة؛
- نرفض الفرضية الصفرية التي تقول: لا يوجد دلالة معنوية عند مستوى دلالة اقل أو يساوي 0.05 للعلاقة بين جمعية بريق 21 وترقية السياحة بولاية سكيكدة، ونقبل الفرضية البديلة أي أنه يوجد دلالة معنوية عند مستوى دلالة اقل أو يساوي 0.05 للعلاقة بين جمعية بريق 21 وترقية السياحة بولاية سكيكدة؛
- نرفض الفرضية الصفرية التي تقول: لا يوجد دلالة معنوية عند مستوى دلالة اقل أو يساوي 0.05 للترويج للسياحة البيئية من طرف جمعية بريق 21، ونقبل الفرضية البديلة أي أنه يوجد دلالة معنوية عند مستوى دلالة أقل أو يساوي 0.05 للترويج للسياحة البيئية من طرف جمعية بريق 21؛
- لا توجد فروقات ذات دلالة إحصائية في إجابات أفراد عينة الدراسة ترجع إلى متغيرات المعلومات الشخصية (الجنس، السن، المستوى التعليمي، المهنة، الأقدمية) عند مستوى دلالة 0.05.

الإستنتاجات:

حاولنا من خلال الدراسة التي قمنا بها الوقوف إلى مدى توظيف جمعية Bariq21 في دعم وترقية السياحة البيئية لولاية سكيكدة لكون أن جمعية Bariq21 تقوم بنشر ثقافة بيئية سياحية وخلق إتجاهات إيجابية لدى الأفراد نحو البيئة التي يعيشون فيها وتغيير سلوكياتهم نحو الأفضل وهو الدور الذي تخضع به الجمعيات التي تنشط في مجال حماية البيئة في ولاية سكيكدة وذلك من خلال تركيبها باعتبارها فضاء للتغيير من طرف المجتمع من خلال المشاركة في العمل التطوعي من أجل إيجاد حلول للمشاكل السياحية البيئية في ولاية سكيكدة، حيث اعتمدت ولاية سكيكدة على جمعية Bariq21 التي تعمل في مجال نشر ثقافة السياحة البيئية وسبل مشاركة الأفراد في التغيير نحو الأفضل، فمن خلال الدراسة الميدانية لجمعية Bariq21 توصلنا إلى أبر النتائج التالية:

- أغلبية أفراد العينة هم إناث؛
- بالنسبة لمتغير المهنة نجد أن أغليبتهم مستعدين فقط من الخدمات داخل الجمعية؛
- يوجد تساوي في متغير الأقدمية بين جديد جدا داخل الجمعية؛
- الفئة العمرية الأقل من 20 هي الفئة الأكثر نشاط داخل الجمعية؛

- تعزز جمعية Bariq21 السياحة البيئية من خلال حماية المناطق الطبيعية والحراسة على استدامتها؛
- توفر جمعية Bariq21 النقل الملائم القيام بنشاطاتها السياحية في الولاية والتحرك بكل سهولة وسرعة؛
- تستخدم الجمعية مواقع التواصل الاجتماعي مثل You tube، Facebook، Tik Tok وذلك للإبراز وترويج أنشطتها السياحية البيئية؛
- تحث جمعية Bariq21 على غرس الأشجار والتشجير في كل وقت وذلك من أجل المحافظة على وجه البيئة السياحية.

الصعوبات المصادفة في الدراسة الميدانية:

تلقينا بعض الصعوبات في الدراسة الميدانية ومنها:

- قلة الأشخاص الموجودين والعاملين في الجمعية لدى وجدنا صعوبة في ملأ الإستبيان؛
- صعوبة الوصول إلى مجتمع الدراسة؛
- التأخر في ملأ الإستبيان وإعادة لما لإكمال العمل؛
- صعوبة في فهم بعض العبارات من طرف الموظفين في الجمعية.

الصعوبات التي تواجهها جمعية بريق 21 في أداء نشاطها:

- توجد صعوبة في نشر الوعي البيئي من طرف جمعية بريق 21 للأفراد باعتبار أن الدور الذي تلعبه الجمعية هو حماية ودعم السياحة البيئية؛
- تواجه الجمعية مشكلة التمويل لأن المصادر المشروعة لموارد الجمعية هي إجمالاً تتكون من المداخل المرتبطة بنشاطها الجمعي وأملكها ومداخل التبرعات ومه ذلك تجد الجمعية نفسها عاجزة لأن أغلب المصادر قدرت بأموال زاهدة؛
- تقتقر جمعية بريق 21 إلى نظام قانوني خاص يحدد القواعد التي تقوم عليها.

الغاية

الخاتمة:

تعد السياحة البيئية من أنواع السياحات التي تقوم على الأنشطة السياحية بشكل رئيسي على عنصر الطبيعة فهي سياحة قابلة للحياة وهو ما يؤكد بضرورة التركيز على سياحة بيئية نظيفة ورفيقة بالبيئة حيث يتضح بأن للسياحة البيئية علاقة وطيدة بالتنمية في مجتمع متقدم كان أم نامي، وهناك تفاعل وتأثير متبادل بينهما فمن وجدت السياحة البيئية غاية كافية في دولة ما إلا وساهمت في تنمية هذا القطاع وباقي القطاعات الأخرى وذلك من خلال التوعية والتثقيف وهنا يظهر دور الجمعيات الناشطة والمتخصصة في مجال البيئة والسياحة حيث تعمل هذه الجمعيات في اتخاذ القرارات العامة ومساهمة جده مهمة في حماية البيئة، وذلك يتجلى من خلال صنع القرارات المستقبلية.

لذا قمنا بدراسة ميدانية استطلاعية لجمعية Bariq21 المتواجد في ولاية سكيكدة التي تعمل وتدعي بنشر الوعي البيئي وبالمحافظة على السياحة البيئية والطبيعية، فمن نتائج الدراسة حول جمعية Bariq21 ، ومن الإشكالية المطروحة حول الدور الذي تلعبه النوادي والجمعيات في دعن السياحة البيئية لجمعية Bariq21 خلصنا إلى نتيجة مهمة وهي أن هذه الأخيرة لها دور فعال في التنمية ودعم السياحة البيئية لولاية سكيكدة من خلال أنشطتها وأعمالها المتضحة عليها ولها أيضا دور في التأطير وترويج الأفراد نحو السياحة البيئية ودعمهم لها، فجمعية Bariq21 رغم قلة الإمكانيات والصعوبات إلا أنها تؤدي نشاطها بشكل مستوي وعملي وساهمت في دعم الأفراد إلى المحافظة وحماية السياحة البيئية لولاية سكيكدة.

فمن نتائجها المتوصل إليها من خلال جمعية Bariq21 نجد أنها تعلم الأفراد كيفية التعامل مع البيئة والرد على مقوماتها، كما تقوم جمعية Bariq21 بندوات واجتماعات تتضمن مواضيع البيئة والحماية ولها أيضا مواقع على صفحات التواصل الاجتماعي هذا ما جعلها تشر ثقافتها البيئية أكثر في المجتمع، وتوجد عدة دراسات توصلت إلى نفس نتائج دراستنا منها دراسة الهروشي خطاب وسدات كريمة أيضا توصلنا إلى أن الجمعيات والنوادي ساهمت في دعم السياحة البيئية.

توصلنا الآن إلى الإجابة على الفرضيات الثلاثة المطروحة التي تنفي أو تثبت صحة ما قيل عن جمعية

.Bariq21

التوصيات:

- تأطير وتكوين الجمعيات حول السياحة البيئية وتحسيسهم بدورهم كشريك استراتيجي في صياغة وتنفيذ إستراتيجية وطنية لترقية السياحة البيئية؛
- إشراك الجمعيات وإدماجهم في الإستراتيجية الوطنية لترقية السياحة بولاية سكيكدة من خلال عقد جلسات وطنية حول السياحة البيئية؛
- الإستفادة من خبرة الجمعيات والنوادي في مجال السياحة البيئية؛
- تثمين المناطق السياحية وتهيئتها ضمن نفس الأطر البيئية؛

- دعم الجمعيات النشطة وتزويدها بإمكانيات أكثر؛
 - الإيفتاح على الرقمنة والترويج عبر مختلف الوسائط؛
 - تنمية الوعي البيئي من خلال المنظومة التربوية؛
 - فتح مجال للمخيمات للأطفال لتربيتهم على الثقافة والسياحة البيئية؛
 - القيام بفعاليات ومهرجانات تدعو بالسهر والمحافظة على البيئة.
- فمن خلال دراستنا نوجب علينا أن نعطي للسياحة البيئية بعض الأهمية وتعطيها إشغال كبير لأنها تعبر على الرقي والازدهار وتبين مستوي المجتمعات لدا وحب علينا المحافظة والثبات على أن السياحة البيئية جزء منها.

أفاق البحث:

في ظل دراستنا لهذا الموضوع أثارت انتباهنا عدة مواضيع حاولنا طرحها كأفاق مستقبلية نذكر منها:

- تشجيع الأفراد على المحافظة على البيئة وإعطائها بعض من وقتنا كونها جزء منا؛
- دور النوادي والجمعيات ومساهماتها في المحافظة على السياحة البيئية؛
- الدور الذي تلعبه النوادي والجمعيات في خلق بيئة سياحية نظيفية.

أبرز المهارات والمعارف المكتسبة:

من خلال بحثنا ودراستنا الميدانية لجمعية بريق 21 اكتسبنا ما يلي:

- من واجب كل فرد المحافظة على البيئة والوسط الذي يعيش فيه؛
- يمكن حماية البيئة ليس فقط بالتضامن ومنح الأموال إنما يمكن أيضا بنشر الوعي والثقافة البيئية؛
- جمعية بريق 21 هي جمعية تهدف إلى المحافظة وتدعو إلى حماية السياحة البيئية من خلال الأنشطة والحملات التي تقوم بها.

قائمة المراجع

الكتب

- 1- الدوري زكرياء، الإدارة الاستراتيجية، مفاهيم وعمليات وحالات دراسة، الدار الجامعية للطباعة والنشر، الترجمة، العراق 2003.
- 2- أحمد صرفي، شخصيات قضايا من تاريخ الجزائر من الجزائر المعاصرة، د ط، المطبعة العربية، غرداية، الجزائر، 2004.
- 3- د. حسين عمر، إدارة المعرفة الاقتصادية، منشورات ذات السلاسل، الكويت، 1919.
- 4- عبد القادر جغلول، سليم قيطون، الاستعمار وصراعات الثقافة في الجزائر، ط1، دار الحداثة، بيروت.
- 5- لويس معلوف اليسوعي، المنجد في اللغة العربية، ط1، المطبعة الكاثوليكية، من بيروت، (د س ن)، ينظر أحمد القويه المصباح المنير في عربيه الشرح الكبير، (د ط).
- 6- مصطفى يوسف الكافي السياحة البيئية المستدامة تحدياتها وأفاقها المستقبلية، دار مؤسسه رملان للطباعة والنشر، 2014، سوريا دمشق.

الأطروحات والمذكرات:

- 7- الهيروشي خطاب دور الجمعيات والنوادي في ترقية السياحة البيئية في الجزائر، جامعهه عبد الحميد بن باديس، مستغانم 2022.
- 8- دليلى بو حديد، دور السياحة البيئية في تحقيق التنمية السياحية المستدامة، التجربة المصرية نموذجا، كلية العلوم الاقتصادية والتجارية وعلوم التسيير.
- 9- سيد فاضي لنظام عمل الجمعيات في التشريع الجزائري، مذكره لنيل شهادة الماجستير جامعة محمد خيضر بسكرة 2008 – 2005.

المدخلات:

- 10- سعدي رنّدة، خالد قاشمي، ملتقى وطني حول السياحة البيئية قراءة سويسرا الاقتصادية، يوم 1 مارس 2017، بعنوان النزل السياحي البيئي كوسيلة لتحقيق سياحة بيئية مستدامة نموذج نزل فيينا، الأردن.

المجالات:

- 11- إلهام يحيوي، د ليلي بوحديد، دور السياحة البيئية في تحقيق التنمية المستدامة التجربة المصرية نموذجا، كلية العلوم الاقتصادية والتجارية وعلوم التسيير، باتنة.
- 12- بسدات كريمة، الهيروشي خطاب، دور النوادي والجمعيات ترقية السياحة البيئية في الجزائر، جامعة عبد الحميد بن باديس، مستغانم، 2022.
- 13- هوارى معراج ومحمد سليمان، إجراءات السياحة وأثرها في التنمية الاقتصادية العالمية، حاله الاقتصاد الجزائري، مجله الباحث.

- الموقع الالكتروني:

14- معلومات عن الجمعية مجتمعه على موقع istoriorg.

15- <https://mawdou3.com>, 23/04/2024 17.00 h

16- <https://www.google.com/search?q=e3arafi> (28/04/2024 ; 11.50 h)

الملاحق

الملحق رقم 01:

الإستبيان



الجمهورية الجزائرية الديمقراطية الشعبية

وزارة التعليم العالي والبحث العلمي

جامعة 20 أوت 1955 سكيكدة

كلية العلوم الإقتصادية والتجارية وعلوم التسيير

قسم العلوم التجارية

تخصص تسويق الخدمات

إلى العمال الأفاضل:

السلام عليكم ورحمة الله تعالى وبركاته وبعد..

في إطار إعداد بحث علمي يدخل ضمن متطلبات نيل شهادة الماستر، يشرفنا أن نضع بين أيديكم استبياننا معدا

لجمع البيانات حول الموضوع الموسم بعنوان:

دور النوادي والجمعيات في دعم السياحة البيئية في ولاية سكيكدة

يمثل هذا الإستبيان أحد الجوانب الهامة في البحث لذا نرجو منكم عمالي الأفاضل تخصيص جزء من وقتكم الثمين لملا هذه الإستمارة بالمعلومات التي تعبر عن رأيكم أو تتاسب إختياركم بموضوعية حتى يمكن الإستفادة من نتائج هذه الدراسة من الناحية العلمية والعملية.

وفي الأخير دتم في خدمة العلم والمعرفة، وشكرا على تعاونكم

لكم منا جزيل الإحترام والتقدير وأطيب المنى...

إشراف الدكتورة:

سعدى رندة

إعداد الطالبتين:

- بوقليع غنية إيمان

- بلهي بسمة

السنة الجامعية: 2024 / 2023

المحور الأول: البيانات الشخصية

		أنثى	ذكر	الجنس
51 سنة فأكثر	41 إلى 50 سنة	20 إلى 40 سنة	أقل من 20 سنة	السن
مهني	دراسات عليا	جامعي	ثانوي فأقل	المستوى التعليمي
مستفيد من خدمات الجمعية		عضو في الجمعية		المهنة ضمن الجمعية
جديد	جديد جدا	قديم	قديم جدا	الأقدمية

المحور الثاني: الأنشطة الفعلية التي تقوم بها الجمعيات اتجاه السياحة البيئية

• البعد الأول: دور النوادي والجمعيات في حماية البيئة

* هي مجموعة من العبارات تهدف إلى معرفة كيفية المحافظة على البيئة

الرقم	العبارة	موافق بشدة	موافق	محايد	غير موافق	غير موافق بشدة
1	تعزز الجمعيات السياحية البيئية من خلال حماية المناطق الطبيعية في ولاية سكيكدة					
2	تمتلك الجمعيات نظاما لتسيير نفاياتها ومخلفاتها يراعي حماية البيئة					
3	تعمل النوادي على الحد من أضرار زرع مساحات خضراء بمحيطها					
4	توفر الجمعيات أنظمة إقتصادية للطاقة					
5	تسعى الجمعيات للحصول على شهادة "إيزو" البيئية					
6	تقوم الجمعيات بنشر التوعية البيئية من أجل تحسين سلوكيات الأفراد في مجتمعها وحماية البيئة السياحية					

• **البعد الثاني:** دور النوادي في توفير الخدمات للقيام بالسياحة البيئية.

* هي الخدمات التي توفرها الجمعيات للخروج والإطلاع على السياحة البيئية.

الرقم	العبارة	موافق بشدة	موافق	محايد	غير موافق	غير موافق بشدة
01	توفر الجمعية النقل الملائم عبر القيام بأنشطتها السياحية في ولاية سكيكدة					
02	تعمل الجمعية على تقديم الأطباق التقليدية الخاصة بولاية سكيكدة للسياح					
03	تقوم الجمعية على توفير الرعاية الصحية خلال الرحلات السياحية التي تطبقها ولاية سكيكدة					
04	تسهر الجمعية على توفير الأمن والطمأنينة خلال الرحلات السياحية التي تنظمها الولاية					
05	تتوفر الجمعية على مرشدين في ولاية سكيكدة للتعرف أكثر على المنطقة خلال الرحلات					

• **البعد الثالث:** ترويج النوادي والجمعيات اتجاه السياحة البيئية.

* هي المشاركات التي تتخذها وتقوم بها الجمعيات للتعريف بالسياحة البيئية وأهميتها.

الرقم	العبارة	موافق بشدة	موافق	محايد	غير موافق	غير موافق بشدة
01	تنظم الجمعيات رحلات استكشافية لصالح الأطفال بـمكان ولاية سكيكدة					
02	تشارك الجمعية في الأيام التحسيسية حول السياحة البيئية في ولاية سكيكدة مع معدو السياحة					
03	تشارك الجمعية في معارض ومظاهرات تتحدث على المحافظة على البيئة السياحية					
04	تحاول الجمعية على تحسين صورة ولاية سكيكدة من خلال المشاركة في المؤتمرات الصحفية مع القنوات					

					05 تستخدم مواقع التواصل الاجتماعي Tik Tok و You Tube و Face book لترويج أنشطتها البيئية السياحية
					06 تروج الجمعيات بنشاطات خارج موسم الاصطياف في ولاية سكيكدة
					07 تصمم الجمعيات على عروض ومسابقات لتتيح على المحافظة على البيئة السياحية لولاية سكيكدة
					08 تتعاون الجمعيات مع الإذاعة المحلية للتعريف بنشاطها بالوجهة السياحية للولاية
					09 تتعاون الجمعيات مع القنوات الفضائية في التعريف بنشاطاتها في الوجهة السياحية
					10 تستخدم الجمعيات اللوحات الإشهارية والملصقات في التعريف بنشاطاتها التي تقوم بها

• البعد الرابع: إستخدام أسلوب التوعية للمحافظة على البيئة السياحية.

* هي الأساليب التي تستخدمها الجمعيات من أجل المحافظة على البيئة السياحية.

الرقم	العبارة	موافق بشدة	موافق	محايد	غير موافق	غير موافق بشدة
01	تخطط الجمعيات أياها للخروج وجمع النفايات والقاذورات					
02	تعمل الجمعية على التوعية بعدم رمي النفايات والقاذورات					
03	تحث الجمعية على غرس الأشجار والتشجير في كل وقت					
04	تطلب الجمعية من الأفراد المحافظة على سلامة شبكة تصريف المياه					
05	تسعى بكل الجهود للمحافظة على المياه من التلوث والمحافظة على المظهر الخارجي للثروة المائية					
06	تحث الجمعيات على المحافظة على الشواطئ في الولاية مثل شاطئ قرياز في سكيكدة					

المحور الثالث: الصعوبات التي تواجهها الجمعية أثناء ممارسة نشاطها

* هي تلك العراقيل والمشاكل التي تتلقاها الجمعية أثناء القيام بأعمالها

الرقم	العبارة	موافق بشدة	موافق	محايد	غير موافق	غير موافق بشدة
01	تواجه الجمعية صعوبة في إيجاد مقر خاص بها					
02	تجد صعوبة في إيصال المعلومات إلى الأفراد حول المحافظة على البيئة					
03	تدخل أطراف أخرى في تسيير شؤون الجمعية وإعداد البرامج التنشيطية					
04	نقص الإتصال بين المكاتب الجهوية والمكاتب الوطنية للجمعية					
05	تجد الجمعية صعوبة في التعامل مع الأفراد وإيصال مختلف المعلومات إليهم					
06	عدم توفير وسيلة تنقل يستخدمها الأفراد أثناء القيام بالسياحة لديهم					

لكم منا جزيل الشكر والعرفان

الملحق رقم 02:

نتائج الإمتحان

Fiabilité

Echelle : ALL VARIABLES

Récapitulatif de traitement des observations

	N	%
Observations Valide	50	100,0
Exclue ^a	0	,0
Total	50	100,0

a. Suppression par liste basée sur toutes les variables de la procédure.

Statistiques de fiabilité

Alpha de Cronbach	Nombre d'éléments
,783	32

Statistiques de total des éléments

	Moyenne de l'échelle en cas de suppression d'un élément	Variance de l'échelle en cas de suppression d'un élément	Corrélation complète des éléments corrigés	Alpha de Cronbach en cas de suppression de l'élément
الجنس	116,7400	96,278	-,215	,791
السن	116,4000	92,082	,082	,787
المستوى التعليمي	115,9200	98,565	-,251	,806
المهنة ضمن الجمعية	116,4200	94,983	-,117	,786
الأقدمية	115,3200	93,773	-,010	,791
نعزز الجمعيات السياحية البيئية من خلال حماية المناطق الطبيعية	114,1000	88,255	,260	,779
تملك الجمعيات نظاما لتسيير نفاياتها و مخلفاتها يراعي حماية البيئة	114,4200	89,432	,312	,777

تعمل النوادي على الحدث و الدعم من أجل زرع مساحات خضراء بمحيطها	114,6200	86,036	,341	,775
توفر الجمعيات أنظمة اقتصادية للطاقة	114,6600	90,800	,144	,785
تسعى الجمعيات للحصول على شهادة "إيزو"	114,5800	87,106	,313	,776
تقوم الجمعيات بنشر التوعية البيئية من أجل تحسين سلوكيات الأفراد في مجتمعا و حماية البيئة السياحية	114,6400	85,949	,344	,775
توفر الجمعيات النقل الملائم عبر القيام بأنشطتها في ولاية سكيكدة	113,8400	90,586	,297	,778
تعمل الجمعيات على تقديم الأطباق التقليدية الخاصة بولاية سكيكدة للسياح	114,4800	87,234	,513	,769
تقوم الجمعيات على بتوفير الرعاية الصحية خلال الرحلات السياحية التي تنظمها في ولاية سكيكدة	114,3200	88,508	,385	,774
تسهل الجمعيات على توفير الأمن و الطمأنينة خلال الرحلات السياحية التي تنظمها الولاية	114,2000	92,776	,094	,784
تتوفر الجمعيات على مرشدين في ولاية سكيكدة للتعرف على المنطقة خلال الرحلات	114,3400	87,535	,429	,772
تنظم الجمعيات رحلات استكشافية لصالح الأطفال بمكان ولاية سكيكدة	114,2400	89,043	,320	,776
تشارك الجمعيات في الأيام التحسيسية حول السياحة البيئية في ولاية سكيكدة مع معدّي السياحة	114,3200	90,957	,218	,780
تشارك الجمعيات في المعارض و المظاهرات التي تتحدث عن المحافظة على البيئة السياحية	114,4200	87,228	,454	,771
تحاول الجمعيات تحسين صورة ولاية سكيكدة من خلال المشاركة في المؤتمرات الصحفية مع القنوات	114,4000	88,531	,403	,773
تستخدم الجمعيات مواقع التواصل و tiktok و youtube الاجتماعي للترويح لأنشطتها البيئية facebook السياحية	113,8400	87,198	,390	,773

تروج الجمعيات بنشاطاتها خارج موسم الاصطياف في ولاية سكيكدة	114,3600	87,868	,357	,774
تصمم الجمعيات عروض و مسابقات لنتيح على المحافظة على	114,4800	86,255	,484	,769
تتعاون الجمعيات مع الإذاعة المحلية للتعريف بنشاطاتها فى الوجهة السياحية للولاية	114,3600	91,664	,148	,783
تتعاون الجمعيات مع القنوات الفضائية فى التعريف بنشاطاتها فى الوجهة السياحية	114,3400	86,719	,423	,771
تستخدم الجمعيات اللوحات الاشهارية و الملصقات فى التعريف بنشاطاتها التي تقوم بها	114,4000	85,796	,526	,767
تخطط الجمعيات أياما للخروج و جمع النفايات و القادورات	114,2000	87,020	,404	,772
تعمل الجمعيات على التوعية بعدم رمي النفايات و القادورات	114,4000	85,837	,523	,767
تحث الجمعيات على غرس الأشجار و التشجير فى كل وقت	114,1800	88,069	,334	,775
تطلب الجمعيات من الأفراد المحافظة على سلامة شبكة تصريف المياه	114,6600	84,637	,533	,765
تسعى بكل الجهود للمحافظة على المياه من التلوث و المحافظة على المظهر الخارجى للثروة المانية	114,3800	89,791	,298	,777
تحث الجمعيات على المحافظة على شواطئ الولاية مثل شاطئ قرياز فى سكيكدة	114,5600	89,272	,261	,779

COMPUTE a=MEAN(a1,a6).

EXECUTE.

COMPUTE b=MEAN(b1,b5).

EXECUTE.

COMPUTE c=MEAN(c1,c10).

EXECUTE.

COMPUTE d=MEAN(d1,d6).

EXECUTE.

COMPUTE abcd=MEAN(a1,d6).

EXECUTE.

CORRELATIONS

/VARIABLES=a1 a2 a3 a4 a5 a6 a

/PRINT=TWOTAIL NOSIG

/MISSING=PAIRWISE.

Corrélations

Corrélations

	نعزز الجمعيات السياحة البيئية من خلال حماية المناطق الطبيعية	تملك الجمعيات نظاما لتسيير نفاياتها و مخلفاتها يراعي حماية البيئة	تعمل النوادي على الحدث و الدعم من أجل زرع مساحات خضراء بمحيطها
نعزز الجمعيات السياحة البيئية من خلال حماية المناطق الطبيعية	Corrélation de Pearson Sig. (bilatérale) N	1 ,103 ,475 50	,529** ,000 50
تملك الجمعيات نظاما لتسيير نفاياتها و مخلفاتها يراعي حماية البيئة	Corrélation de Pearson Sig. (bilatérale) N	,103 ,475 50	1 ,166 ,249 50
تعمل النوادي على الحدث و الدعم من أجل زرع مساحات خضراء بمحيطها	Corrélation de Pearson Sig. (bilatérale) N	,529** ,000 50	,166 ,249 50 1
توفر الجمعيات أنظمة اقتصادية للطاقة	Corrélation de Pearson Sig. (bilatérale) N	,157 ,276 50	,381** ,006 50 ,195 ,175 50
تسعى الجمعيات للحصول على شهادة إيزو	Corrélation de Pearson Sig. (bilatérale) N	,460** ,001 50	,257 ,072 50 ,575** ,000 50

تقوم الجمعيات بنشر التوعية البيئية من أجل تحسين سلوكيات الأفراد في مجتمعها و حماية البيئة السياحية	Corrélation de Pearson	,201	,188	,382**
	Sig. (bilatérale)	,161	,192	,006
	N	50	50	50
دور الجمعية في حماية البيئة	Corrélation de Pearson	,754**	,190	,583**
	Sig. (bilatérale)	,000	,187	,000
	N	50	50	50

Corrélations

		توفر الجمعيات أنظمة اقتصادية للطاقة	تسعى الجمعيات للحصول على شهادة "إيزو"	تقوم الجمعيات بنشر التوعية البيئية من أجل تحسين سلوكيات الأفراد في مجتمعها و حماية البيئة السياحية
نعزز الجمعيات السياحة البيئية من خلال حماية المناطق الطبيعية	Corrélation de Pearson	,157	,460**	,201
	Sig. (bilatérale)	,276	,001	,161
	N	50	50	50
تملك الجمعيات نظاما لتسيير نفاياتها و مخلفاتها يراعي حماية البيئة	Corrélation de Pearson	,381**	,257	,188
	Sig. (bilatérale)	,006	,072	,192
	N	50	50	50
تعمل النوادي على الحدث و الدعم من أجل زرع مساحات خضراء بمحيطها	Corrélation de Pearson	,195	,575**	,382**
	Sig. (bilatérale)	,175	,000	,006
	N	50	50	50
توفر الجمعيات أنظمة اقتصادية للطاقة	Corrélation de Pearson	1	,239	,318*
	Sig. (bilatérale)		,094	,025
	N	50	50	50
تسعى الجمعيات للحصول على شهادة "إيزو"	Corrélation de Pearson	,239	1	,331*
	Sig. (bilatérale)	,094		,019
	N	50	50	50
تقوم الجمعيات بنشر التوعية البيئية من	Corrélation de Pearson	,318*	,331*	1

أجل تحسين سلوكيات الأفراد في مجتمعها و حماية البيئة السياحية	Sig. (bilatérale)	,025	,019	
	N	50	50	50
دور الجمعية في حماية البيئة	Corrélation de Pearson	,310*	,506**	,796**
	Sig. (bilatérale)	,028	,000	,000
	N	50	50	50

Corrélations

		دور الجمعية في حماية البيئة		
نعزز الجمعيات السياحية البيئية من خلال حماية المناطق الطبيعية	Corrélation de Pearson			,754**
	Sig. (bilatérale)			,000
	N			50
تملك الجمعيات نظاما لتسيير نفاياتها و مخلفاتها يراعي حماية البيئة	Corrélation de Pearson			,190
	Sig. (bilatérale)			,187
	N			50
تعمل النوادي على الحدث و الدعم من أجل زرع مساحات خضراء بمحيطها	Corrélation de Pearson			,583**
	Sig. (bilatérale)			,000
	N			50
توفر الجمعيات أنظمة اقتصادية للطاقة	Corrélation de Pearson			,310*
	Sig. (bilatérale)			,028
	N			50
"تسعى الجمعيات للحصول على شهادة "إيزو"	Corrélation de Pearson			,506**
	Sig. (bilatérale)			,000
	N			50
تقوم الجمعيات بنشر التوعية البيئية من أجل تحسين سلوكيات الأفراد في مجتمعها و حماية البيئة السياحية	Corrélation de Pearson			,796**
	Sig. (bilatérale)			,000
	N			50
دور الجمعية في حماية البيئة	Corrélation de Pearson			1

Sig. (bilatérale)	
N	50

** . La corrélation est significative au niveau 0.01 (bilatéral).

* . La corrélation est significative au niveau 0.05 (bilatéral).

CORRELATIONS

/VARIABLES=b1 b2 b3 b4 b5 b

/PRINT=TWOTAIL NOSIG

/MISSING=PAIRWISE.

Corrélations

Corrélations

		توفر الجمعيات النقل الملائم عبر القيام بأنشطتها في ولاية سكيكدة	تعمل الجمعيات على تقديم الأطباق التقليدية الخاصة بولاية سكيكدة للسياح	تقوم الجمعيات على بتوفير الرعاية الصحية خلال الرحلات السياحية التي تنظمها في ولاية سكيكدة
توفر الجمعيات النقل الملائم عبر القيام بأنشطتها في ولاية سكيكدة	Corrélation de Pearson	1	,498**	,246
	Sig. (bilatérale)		,000	,085
	N	50	50	50
تعمل الجمعيات على تقديم الأطباق التقليدية الخاصة بولاية سكيكدة للسائح	Corrélation de Pearson	,498**	1	,241
	Sig. (bilatérale)	,000		,092
	N	50	50	50
تقوم الجمعيات على بتوفير الرعاية الصحية خلال الرحلات السياحية التي تنظمها في ولاية سكيكدة	Corrélation de Pearson	,246	,241	1
	Sig. (bilatérale)	,085	,092	
	N	50	50	50
تسهل الجمعيات على توفير الأمن و الطمأنينة خلال الرحلات السياحية التي تنظمها الولاية	Corrélation de Pearson	,173	-,001	,199
	Sig. (bilatérale)	,228	,995	,165
	N	50	50	50

تتوفر الجمعيات على مرشدين في ولاية سكيكدة للتعرف على المنطقة خلال الرحلات	Corrélation de Pearson	,255	,335 [*]	,422 ^{**}
	Sig. (bilatérale)	,074	,017	,002
	N	50	50	50
دور الجمعية في توفير الخدمات للقيام بالسياحة البيئية	Corrélation de Pearson	,732 ^{**}	,512 ^{**}	,433 ^{**}
	Sig. (bilatérale)	,000	,000	,002
	N	50	50	50

Corrélations

	تسهل الجمعيات على توفير الأمن و الطمأنينة خلال الرحلات السياحية التي تنظمها الولاية	تتوفر الجمعيات على مرشدين في ولاية سكيكدة للتعرف على المنطقة خلال الرحلات	دور الجمعية في توفير الخدمات للقيام بالسياحة البيئية	
توفر الجمعيات النقل الملائم عبر القيام بأنشطتها في ولاية سكيكدة	Corrélation de Pearson	,173	,255	,732 ^{**}
	Sig. (bilatérale)	,228	,074	,000
	N	50	50	50
تعمل الجمعيات على تقديم الأطباق التقليدية الخاصة بولاية سكيكدة للسياح	Corrélation de Pearson	-,001	,335 [*]	,512 ^{**}
	Sig. (bilatérale)	,995	,017	,000
	N	50	50	50
تقوم الجمعيات على بتوفير الرعاية الصحية خلال الرحلات السياحية التي تنظمها في ولاية سكيكدة	Corrélation de Pearson	,199	,422 ^{**}	,433 ^{**}
	Sig. (bilatérale)	,165	,002	,002
	N	50	50	50
تسهل الجمعيات على توفير الأمن و الطمأنينة خلال الرحلات السياحية التي تنظمها الولاية	Corrélation de Pearson	1	-,117	,014
	Sig. (bilatérale)		,420	,925
	N	50	50	50
تتوفر الجمعيات على مرشدين في ولاية سكيكدة للتعرف على المنطقة خلال الرحلات	Corrélation de Pearson	-,117	1	,845 ^{**}
	Sig. (bilatérale)	,420		,000
	N	50	50	50
دور الجمعية في توفير الخدمات للقيام	Corrélation de Pearson	,014	,845 ^{**}	1

بالسياحة البيئية	Sig. (bilatérale)	,925	,000	
	N	50	50	50

** . La corrélation est significative au niveau 0.01 (bilatéral).

* . La corrélation est significative au niveau 0.05 (bilatéral).

CORRELATIONS

/VARIABLES=c1 c2 c3 c4 c5 c6 c7 c8 c9 c10 c

/PRINT=TWOTAIL NOSIG

/MISSING=PAIRWISE.

Corrélations

Corrélations

		تشارك الجمعيات في الأيام التحسيسية حول السياحة البيئية في ولاية سكيكدة مع معدي السياحة	تشارك الجمعيات في المعارض و المظاهرات التي تتحدث عن المحافظة على البيئة السياحية
تنظم الجمعيات رحلات استكشافية لصالح الأطفال بمكان ولاية سكيكدة	Corrélation de Pearson Sig. (bilatérale) N	1 ,214 50	,645** ,000 50
تشارك الجمعيات في الأيام التحسيسية حول السياحة البيئية في ولاية سكيكدة مع معدي السياحة	Corrélation de Pearson Sig. (bilatérale) N	,214 ,136 50	,333* ,018 50
تشارك الجمعيات في المعارض و المظاهرات التي تتحدث عن المحافظة على البيئة السياحية	Corrélation de Pearson Sig. (bilatérale) N	,645** ,000 50	,333* ,018 50
تحاول الجمعيات تحسين صورة ولاية سكيكدة من خلال المشاركة في المؤتمرات الصحفية مع القنوات	Corrélation de Pearson Sig. (bilatérale) N	,265 ,063 50	,364** ,009 50
تستخدم الجمعيات مواقع التواصل	Corrélation de Pearson	,073	,207

و tiktok و youtub الاجتماعي للترويج لأنشطتها البيئية facebook السياحية	Sig. (bilatérale) N	,615 50	,218 50	,149 50
تروج الجمعيات بنشاطاتها خارج موسم الاصطياف في ولاية سكيكدة	Corrélation de Pearson Sig. (bilatérale) N	-,116 ,422 50	,034 ,817 50	,149 ,303 50
تصمم الجمعيات عروض و مسابقات لتنج على المحافظة على	Corrélation de Pearson Sig. (bilatérale) N	,084 ,563 50	,108 ,457 50	,234 ,102 50
تتعاون الجمعيات مع الإذاعة المحلية للتعريف بنشاطاتها في الوجة السياحية للولاية	Corrélation de Pearson Sig. (bilatérale) N	,138 ,340 50	,038 ,794 50	,270 ,058 50
تتعاون الجمعيات مع القنوات الفضائية في التعريف بنشاطاتها في الوجهي السياحية	Corrélation de Pearson Sig. (bilatérale) N	-,059 ,685 50	,292* ,040 50	,030 ,837 50
تستخدم الجمعيات اللوحات الاشهارية و المصقات في التعريف بنشاطاتها التي تقوم بها	Corrélation de Pearson Sig. (bilatérale) N	-,054 ,711 50	,142 ,326 50	,313* ,027 50
تروج الجمعية اتجاه السياحة البنية	Corrélation de Pearson Sig. (bilatérale) N	,674** ,000 50	,257 ,071 50	,691** ,000 50

Corrélations

تتعاون الجمعيات مع القنوات الفضائية	تتعاون الجمعيات مع القنوات الفضائية	تستخدم الجمعيات مواقع التواصل و youtub الاجتماعي و tiktok و facebook للترويج لأنشطتها البيئية السياحية	تروج الجمعيات بنشاطاتها خارج موسم الاصطياف في ولاية سكيكدة
Corrélation de Pearson	Corrélation de Pearson	Corrélation de Pearson	Corrélation de Pearson
,265	,265	,073	-,116

لصالح الأطفال بمكان ولاية سكيكدة	Sig. (bilatérale)	,063	,615	,422
	N	50	50	50
تشارك الجمعيات في الأيام التحسيسية حول السياحة البيئية في ولاية سكيكدة مع معدي السياحة	Corrélation de Pearson	,364**	,177	,034
	Sig. (bilatérale)	,009	,218	,817
	N	50	50	50
تشارك الجمعيات في المعارض و المظاهرات التي تتحدث عن المحافظة على البيئة السياحية	Corrélation de Pearson	,360*	,207	,149
	Sig. (bilatérale)	,010	,149	,303
	N	50	50	50
تحاول الجمعيات تحسين صورة ولاية سكيكدة من خلال المشاركة في المؤتمرات الصحفية مع القنوات	Corrélation de Pearson	1	,243	,130
	Sig. (bilatérale)		,090	,368
	N	50	50	50
تستخدم الجمعيات مواقع التواصل و tiktok و youtub الاجتماعي للترويج لأنشطتها البيئية facebook السياحية	Corrélation de Pearson	,243	1	,278
	Sig. (bilatérale)	,090		,050
	N	50	50	50
تروج الجمعيات بنشاطاتها خارج موسم الاصطياف في ولاية سكيكدة	Corrélation de Pearson	,130	,278	1
	Sig. (bilatérale)	,368	,050	
	N	50	50	50
تصمم الجمعيات عروض و مسابقات لتتبع على المحافظة على	Corrélation de Pearson	,226	,456**	,334*
	Sig. (bilatérale)	,114	,001	,018
	N	50	50	50
تتعاون الجمعيات مع الإذاعة المحلية للتعريف بنشاطاتها في الوجهة السياحية للولاية	Corrélation de Pearson	-,002	,254	,213
	Sig. (bilatérale)	,988	,075	,137
	N	50	50	50
تتعاون الجمعيات مع القنوات الفضائية في التعريف بنشاطاتها في الوجهة السياحية	Corrélation de Pearson	,260	,392**	,400**
	Sig. (bilatérale)	,068	,005	,004
	N	50	50	50

تستخدم الجمعيات اللوحات الاشهارية و الملصقات في التعريف بنشاطاتها التي تقوم بها	Corrélation de Pearson	,344 [*]	,239	,515 ^{**}
	Sig. (bilatérale)	,014	,094	,000
	N	50	50	50
ترويج الجمعية اتجاه السياحة البيئية	Corrélation de Pearson	,444 ^{**}	,229	,298 [*]
	Sig. (bilatérale)	,001	,110	,035
	N	50	50	50

Corrélations

	تصمم الجمعيات عروض و مسابقات لتتيح على المحافظة على	تتعاون الجمعيات مع الإذاعة المحلية للتعريف بنشاطاتها في الوجهة السياحية للولاية	تتعاون الجمعيات مع القنوات الفضائية في التعريف بنشاطاتها في الوجهى السياحية	
تنظم الجمعيات رحلات استكشافية لصالح الأطفال بمكان ولاية سكيكدة	Corrélation de Pearson	,084	,138	-,059
	Sig. (bilatérale)	,563	,340	,685
	N	50	50	50
تشارك الجمعيات في الأيام التحسيسية حول السياحة البيئية في ولاية سكيكدة مع معدي السياحة	Corrélation de Pearson	,108	,038	,292 [*]
	Sig. (bilatérale)	,457	,794	,040
	N	50	50	50
تشارك الجمعيات في المعارض و المظاهرات التي تتحدث عن المحافظة على البيئة السياحية	Corrélation de Pearson	,234	,270	,030
	Sig. (bilatérale)	,102	,058	,837
	N	50	50	50
تحاول الجمعيات تحسين صورة ولاية سكيكدة من خلال المشاركة في المؤتمرات الصحفية مع القنوات	Corrélation de Pearson	,226	-,002	,260
	Sig. (bilatérale)	,114	,988	,068
	N	50	50	50
تستخدم الجمعيات مواقع التواصل و tiktok و youtube الاجتماعي للترويج لأنشطتها البيئية facebook السياحية	Corrélation de Pearson	,456 ^{**}	,254	,392 ^{**}
	Sig. (bilatérale)	,001	,075	,005
	N	50	50	50
تروج الجمعيات بنشاطاتها خارج موسم	Corrélation de Pearson	,334 [*]	,213	,400 ^{**}

الاصطياف في ولاية سكيكدة	Sig. (bilatérale)	,018	,137	,004
	N	50	50	50
تصمم الجمعيات عروض و مسابقات لتنجح على المحافظة على	Corrélation de Pearson	1	,505**	,556**
	Sig. (bilatérale)	,000	,000	,000
	N	50	50	50
تتعاون الجمعيات مع الإذاعة المحلية للتعريف بنشاطاتها في الوجهة السياحية للولاية	Corrélation de Pearson	,505**	1	,090
	Sig. (bilatérale)	,000	,000	,532
	N	50	50	50
تتعاون الجمعيات مع القنوات الفضائية في التعريف بنشاطاتها في الوجهة السياحية	Corrélation de Pearson	,556**	,090	1
	Sig. (bilatérale)	,000	,532	,000
	N	50	50	50
تستخدم الجمعيات اللوحات الاشهارية و الملصقات في التعريف بنشاطاتها التي تقوم بها	Corrélation de Pearson	,347 ⁺	,193	,255
	Sig. (bilatérale)	,014	,180	,074
	N	50	50	50
ترويج الجمعية اتجاه السياحة البيئية	Corrélation de Pearson	,316 ⁺	,241	,147
	Sig. (bilatérale)	,025	,092	,309
	N	50	50	50

Corrélations

		تستخدم الجمعيات اللوحات الاشهارية و الملصقات في التعريف بنشاطاتها التي تقوم بها	ترويج الجمعية اتجاه السياحة البيئية
تنظم الجمعيات رحلات استكشافية لصالح الأطفال بمكان ولاية سكيكدة	Corrélation de Pearson	-,054	,674**
	Sig. (bilatérale)	,711	,000
	N	50	50
تشارك الجمعيات في الأيام التحسيسية حول السياحة البيئية في ولاية سكيكدة مع معدي	Corrélation de Pearson	,142	,257
	Sig. (bilatérale)	,326	,071

السياحة	N	50	50
تشارك الجمعيات في المعارض و المظاهرات التي تتحدث عن المحافظة على البيئة السياحية	Corrélation de Pearson	,313 ⁺	,691 ^{**}
	Sig. (bilatérale)	,027	,000
	N	50	50
تحاول الجمعيات تحسين صورة ولاية سكيكدة من خلال المشاركة في المؤتمرات الصحفية مع القنوات	Corrélation de Pearson	,344 ⁺	,444 ^{**}
	Sig. (bilatérale)	,014	,001
	N	50	50
تستخدم الجمعيات مواقع التواصل الاجتماعي للترويج facebook و tiktok و youtube لأنشطتها البيئية السياحية	Corrélation de Pearson	,239	,229
	Sig. (bilatérale)	,094	,110
	N	50	50
تروج الجمعيات بنشاطاتها خارج موسم الاصطياف في ولاية سكيكدة	Corrélation de Pearson	,515 ^{**}	,298 ⁺
	Sig. (bilatérale)	,000	,035
	N	50	50
تصمم الجمعيات عروض و مسابقات لتتيح على المحافظة على	Corrélation de Pearson	,347 ⁺	,316 ⁺
	Sig. (bilatérale)	,014	,025
	N	50	50
تتعاون الجمعيات مع الإذاعة المحلية للتعريف بنشاطاتها في الوجهة السياحية للولاية	Corrélation de Pearson	,193	,241
	Sig. (bilatérale)	,180	,092
	N	50	50
تتعاون الجمعيات مع القنوات الفضائية في التعريف بنشاطاتها في الوجهة السياحية	Corrélation de Pearson	,255	,147
	Sig. (bilatérale)	,074	,309
	N	50	50
تستخدم الجمعيات اللوحات الاشهارية و الملصقات في التعريف بنشاطاتها التي تقوم بها	Corrélation de Pearson	1	,702 ^{**}
	Sig. (bilatérale)		,000
	N	50	50
ترويج الجمعية اتجاه السياحة البيئية	Corrélation de Pearson	,702 ^{**}	1

Sig. (bilatérale)	,000	
N	50	50

** . La corrélation est significative au niveau 0.01 (bilatéral).

* . La corrélation est significative au niveau 0.05 (bilatéral).

CORRELATIONS

/VARIABLES=d1 d2 d3 d4 d5 d6 d

/PRINT=TWOTAIL NOSIG

/MISSING=PAIRWISE.

Corrélations

[Jeu_de_données1] C:\Users\SIS SKIKDA\Desktop\تحليلcéline.sav

Corrélations

		تخطط الجمعيات أياما للخروج و جمع النفايات و القادورات	تعمل الجمعيات على التوعية بعدم رمى النفايات و القادورات	تحدث الجمعيات على غرس الأشجار و التشجير في كل وقت
تخطط الجمعيات أياما للخروج و جمع النفايات و القادورات	Corrélation de Pearson	1	,380**	,023
	Sig. (bilatérale)		,007	,874
	N	50	50	50
تعمل الجمعيات على التوعية بعدم رمى النفايات و القادورات	Corrélation de Pearson	,380**	1	,350*
	Sig. (bilatérale)	,007		,013
	N	50	50	50
تحدث الجمعيات على غرس الأشجار و التشجير في كل وقت	Corrélation de Pearson	,023	,350*	1
	Sig. (bilatérale)	,874	,013	
	N	50	50	50
تطلب الجمعيات من الأفراد المحافظة على سلامة شبكة تصريف المياه	Corrélation de Pearson	,488**	,219	,341*
	Sig. (bilatérale)	,000	,126	,015
	N	50	50	50

تسعى بكل الجهود للمحافظة على المياه من التلوث و المحافظة على المظهر الخارجي للثروة المائية	Corrélation de Pearson Sig. (bilatérale) N	-,087 ,550 50	,304* ,032 50	,420** ,002 50
تحدث الجمعيات على المحافظة على شواطئ الولاية مثل شاطئ قريز في سكيكدة	Corrélation de Pearson Sig. (bilatérale) N	,458** ,001 50	,094 ,517 50	,071 ,622 50
استخدام أسلوب التوعية للمحافظة على البيئة السياحية	Corrélation de Pearson Sig. (bilatérale) N	,853** ,000 50	,277 ,052 50	,055 ,703 50

Corrélations

		تسعى بكل الجهود للمحافظة على المياه من التلوث و المحافظة على المظهر الخارجي للثروة المائية	تحدث الجمعيات على المحافظة على شواطئ الولاية مثل شاطئ قريز في سكيكدة	
تخطط الجمعيات أياما للخروج و جمع النفائيات و القادورات	Corrélation de Pearson Sig. (bilatérale) N	,488** ,000 50	-,087 ,550 50	,458** ,001 50
تعمل الجمعيات على التوعية بعدم رمي النفائيات و القادورات	Corrélation de Pearson Sig. (bilatérale) N	,219 ,126 50	,304* ,032 50	,094 ,517 50
تحدث الجمعيات على غرس الأشجار و التشجير في كل وقت	Corrélation de Pearson Sig. (bilatérale) N	,341* ,015 50	,420** ,002 50	,071 ,622 50
تطلب الجمعيات من الأفراد المحافظة على سلامة شبكة تصريف المياه	Corrélation de Pearson Sig. (bilatérale) N	1 ,000 50	,288* ,043 50	,591** ,000 50
تسعى بكل الجهود للمحافظة على المياه	Corrélation de Pearson	,288*	1	,334*

من التلوث و المحافظة على المظهر الخارجي للثروة المائية	Sig. (bilatérale)	,043		,018
	N	50	50	50
تحث الجمعيات على المحافظة على شواطئ الولاية مثل شاطئ قريبا في سكيكدة	Corrélation de Pearson	,591**	,334*	1
	Sig. (bilatérale)	,000	,018	
	N	50	50	50
استخدام أسلوب التوعية للمحافظة على البيئة السياحية	Corrélation de Pearson	,632**	,146	,855**
	Sig. (bilatérale)	,000	,313	,000
	N	50	50	50

Corrélations

		استخدام أسلوب التوعية للمحافظة على البيئة السياحية	
تخطط الجمعيات أياما للخروج و جمع النفايات و القادورات	Corrélation de Pearson		,853**
	Sig. (bilatérale)		,000
	N		50
تعمل الجمعيات على التوعية بعدم رمي النفايات و القادورات	Corrélation de Pearson		,277
	Sig. (bilatérale)		,052
	N		50
تحث الجمعيات على غرس الأشجار و التشجير في كل وقت	Corrélation de Pearson		,055
	Sig. (bilatérale)		,703
	N		50
تطلب الجمعيات من الأفراد المحافظة على سلامة شبكة تصريف المياه	Corrélation de Pearson		,632**
	Sig. (bilatérale)		,000
	N		50
تسعى بكل الجهود للمحافظة على المياه من التلوث و المحافظة على المظهر الخارجي للثروة المائية	Corrélation de Pearson		,146
	Sig. (bilatérale)		,313
	N		50
تحث الجمعيات على المحافظة على شواطئ الولاية مثل	Corrélation de Pearson		,855**

شاطئ قرياز في سكيكدة	Sig. (bilatérale)	,000
	N	50
استخدام أسلوب التوعية للمحافظة على البيئة السياحية	Corrélation de Pearson	1
	Sig. (bilatérale)	
	N	50

** . La corrélation est significative au niveau 0.01 (bilatéral).

* . La corrélation est significative au niveau 0.05 (bilatéral).

CORRELATIONS

/VARIABLES=a1 a2 a3 a4 a5 a6 b1 b2 b3 b4 b5 c1 c2 c3 c4 c5 c6 c7 c8 c9 c10 d1 d2 d3 d4 d5 d6 abcd

/PRINT=TWOTAIL NOSIG

/MISSING=PAIRWISE.

Corrélations

Corrélations

	تتوفر الجمعية ت على مرشدين في ولاية سكيكدة للتعرف على المنطقة خلال الرحلات	تسهر الجمعية ت على توفير الأمن و الطمأنينة خلال الرحلات السياحية التي تنظمها في ولاية سكيكدة	تقوم الجمعية ت على الرعاية الصحية خلال الرحلات السياحية التقليدية الخاصة بولاية سكيكدة	تعمل الجمعية ت على تقديم الأطباق التقليدية الخاصة بولاية سكيكدة للسياح	توفر الجمعية ت على تقديم الملائم عبر القيام بأنشطتها في ولاية سكيكدة	تسعى الجمعية ت على الحصول على شهادة اقتصادية للطاقة	تعمل النادي على الحدث و الدعم من أجل تزرع مساحات خضراء بمحيطها	تملك الجمعية ت نظاما لتسيير نفاياتها و مخلفاتها يراعي حماية المناطق الطبيعية	نعزز الجمعية ت السياحة البيئية من خلال حماية المناطق الطبيعية	تقوم الجمعية ت على تحسين سلوكيات الأفراد في مجتمعها و حماية البيئة السياحية	تتوفر الجمعية ت على مرشدين في ولاية سكيكدة للتعرف على المنطقة خلال الرحلات	تسهر الجمعية ت على توفير الأمن و الطمأنينة خلال الرحلات السياحية التي تنظمها في ولاية سكيكدة	تقوم الجمعية ت على الرعاية الصحية خلال الرحلات السياحية التقليدية الخاصة بولاية سكيكدة	تعمل الجمعية ت على تقديم الأطباق التقليدية الخاصة بولاية سكيكدة للسياح	توفر الجمعية ت على تقديم الملائم عبر القيام بأنشطتها في ولاية سكيكدة	تسعى الجمعية ت على الحصول على شهادة اقتصادية للطاقة	تعمل النادي على الحدث و الدعم من أجل تزرع مساحات خضراء بمحيطها	تملك الجمعية ت نظاما لتسيير نفاياتها و مخلفاتها يراعي حماية المناطق الطبيعية	نعزز الجمعية ت السياحة البيئية من خلال حماية المناطق الطبيعية
Corrélation de Pearson	1	,103	,529**	,157	,460**	,201	,159	,299*	-,191	,039	-,075								

المناطق الطبيعية	Sig. (bilatérale)											
	N	50	50	50	50	50	50	50	50	50	50	50
تملك الجمعيات نظاما لتسيير نفاياتها و مخلفاتها يراعي حماية البيئة	Corrélation de Pearson	,103	1	,166	,381**	,257	,188	,044	,172	,296*	-,139	,278
	Sig. (bilatérale)	,475		,249	,006	,072	,192	,761	,232	,037	,335	,051
	N	50	50	50	50	50	50	50	50	50	50	50
تعمل النوادي على الحدث و الدعم من أجل زرع مساحات خضراء بمحيطها	Corrélation de Pearson	,529**	,166	1	,195	,575**	,382**	,059	,286*	,080	-,082	,070
	Sig. (bilatérale)	,000	,249		,175	,000	,006	,684	,044	,580	,570	,631
	N	50	50	50	50	50	50	50	50	50	50	50
توفر الجمعيات أنظمة اقتصادية للطاقة	Corrélation de Pearson	,157	,381**	,195	1	,239	,318*	-,068	,112	-,047	-,086	-,160
	Sig. (bilatérale)	,276	,006	,175		,094	,025	,639	,439	,745	,553	,267
	N	50	50	50	50	50	50	50	50	50	50	50
تسعى الجمعيات للحصول على "شهادة" إيزو	Corrélation de Pearson	,460**	,257	,575**	,239	1	,331*	-,157	,119	,188	-,067	,123
	Sig. (bilatérale)	,001	,072	,000	,094		,019	,278	,412	,192	,646	,395
	N	50	50	50	50	50	50	50	50	50	50	50
تقوم الجمعيات بنشر التوعية البيئية من أجل	Corrélation de Pearson	,201	,188	,382**	,318*	,331*	1	,074	,230	-,139	,084	,023

تحسين سلوكيات الأفراد في مجتمعها و حماية البيئة السياحية	Sig. (bilatérale) N	,161	,192	,006	,025	,019	,612	,109	,336	,564	,874	50
توفر الجمعيات النقل الملائم عبر القيام بأنشطتها في ولاية سكيكدة	Corrélation de Pearson Sig. (bilatérale) N	,159	,044	,059	-,068	-,157	,074	1,498**	,246	,173	,255	50
تعمل الجمعيات على تقديم الأطباق التقليدية الخاصة بولاية سكيكدة للسياح	Corrélation de Pearson Sig. (bilatérale) N	,299*	,172	,286*	,112	,119	,230	,498**	1,241	-,001	,335*	50
تقوم الجمعيات على توفير الرعاية الصحية خلال الرحلات السياحية التي تنظمها في ولاية سكيكدة	Corrélation de Pearson Sig. (bilatérale) N	-,191	,296*	,080	-,047	,188	-,139	,246	,241	1,199	,422**	50
تسهل الجمعيات على توفير الأمن و الطمأنينة خلال الرحلات السياحية التي تنظمها الولاية	Corrélation de Pearson Sig. (bilatérale) N	,039	-,139	-,082	-,086	-,067	,084	,173	-,001	,199	1,117	50
		,790	,335	,570	,553	,646	,564	,228	,995	,165	,420	50

تتوفر الجمعيات على مرشدين في ولاية سكيكدة للتعرف على المنطقة خلال الرحلات	Corrélation de Pearson Sig. (bilatérale)	-,075	,278	,070	-,160	,123	,023	,255	,335*	,422**	-,117	1
N		50	50	50	50	50	50	50	50	50	50	50
تنظم الجمعيات رحلات استكشافية لصالح الأطفال بمكان ولاية سكيكدة	Corrélation de Pearson Sig. (bilatérale)	-,030	,358*	,147	,016	,151	,172	,105	,174	,241	-,066	,628**
N		50	50	50	50	50	50	50	50	50	50	50
تشارك الجمعيات في الأيام التحسيسية حول السياحة البيئية في ولاية سكيكدة مع معدّي السياحة	Corrélation de Pearson Sig. (bilatérale)	-,089	,117	-,196	-,020	-,047	,109	,256	,087	,192	,207	,146
N		50	50	50	50	50	50	50	50	50	50	50
تشارك الجمعيات في المعارض و المظاهرات التي تحدث عن المحافظة على البيئة السياحية	Corrélation de Pearson Sig. (bilatérale)	,100	-,011	,021	-,115	,125	,228	,427**	,354*	,356*	,100	,469**
N		50	50	50	50	50	50	50	50	50	50	50
تحاول الجمعيات تحسين صورة ولاية سكيكدة من خلال المشاركة في المؤتمرات	Corrélation de Pearson Sig. (bilatérale)	,047	,067	,106	,089	,062	,180	,210	,106	,273	,232	,257
N		50	50	50	50	50	50	50	50	50	50	50

الصحفية مع القنوات	N	50	50	50	50	50	50	50	50	50	50	50
تستخدم الجمعيات مواقع التواصل الاجتماعي youtub و tiktok و facebook للترويج	Corrélation de Pearson Sig. (bilatérale)	,155	,031	,041	-,024	-,109	,031	,244	,214	,109	,086	,088
N	N	50	50	50	50	50	50	50	50	50	50	50
تروج الجمعيات بنشاطاتها خارج موسم الاصطياف في ولاية سكيكدة	Corrélation de Pearson Sig. (bilatérale)	,254	-,128	,203	-,248	,194	,098	,134	,264	,159	,145	,210
N	N	50	50	50	50	50	50	50	50	50	50	50
تصمم الجمعيات عروض و مسابقات لتتيح على المحافظة على	Corrélation de Pearson Sig. (bilatérale)	,087	-,018	,023	-,156	-,062	,171	,060	,211	,203	,255	,188
N	N	50	50	50	50	50	50	50	50	50	50	50
تتعاون الجمعيات مع الإذاعة المحلية للتعريف بنشاطاتها في الوجهة السياحية للولاية	Corrélation de Pearson Sig. (bilatérale)	-,172	-,109	-,266	-,280 [*]	-,256	-,101	,194	,033	,144	,203	,170
N	N	50	50	50	50	50	50	50	50	50	50	50
تتعاون الجمعيات مع القنوات	Corrélation de Pearson	,178	,154	,165	-,071	,044	,082	,189	,199	,312 [*]	,035	,237

الفضائية في التعريف بنشاطاتها في الوجهي السياحية	Sig. (bilatérale) N	,216 50	,285 50	,253 50	,624 50	,763 50	,571 50	,190 50	,167 50	,027 50	,812 50	,098 50
تستخدم الجمعيات اللوحات الاشهارية و المصقات في التعريف بنشاطاتها التي تقوم بها	Corrélatio n de Pearson Sig. (bilatérale) N	,257 50	,058 50	,203 50	,001 50	,077 50	,333* 50	,345* 50	,270 50	,170 50	,164 50	,223 50
تخطط الجمعيات أياما للخروج و جمع النفايات و القادورات	Corrélatio n de Pearson Sig. (bilatérale) N	,007 50	,264 50	,123 50	,219 50	-,116 50	,248 50	-,019 50	,231 50	,121 50	,104 50	,178 50
تعمل الجمعيات على التوعية بعدم رمي النفايات و القادورات	Corrélatio n de Pearson Sig. (bilatérale) N	-,007 50	,423** 50	,247 50	,078 50	,265 50	,223 50	-,061 50	,234 50	,405** 50	,090 50	,287* 50
تحث الجمعيات على غرس الأشجار و التشجير في كل وقت	Corrélatio n de Pearson Sig. (bilatérale) N	,046 50	,142 50	-,056 50	-,034 50	,085 50	,028 50	,187 50	,102 50	,088 50	-,004 50	,205 50

تطلب الجمعيات من الأفراد المحافظة على سلامة شبكة تصريف المياه	Corrélation n de Pearson Sig. (bilatérale) N	,061 ,259 ,169 ,203 ,046 ,202 ,000 ,343 [*] ,190 -,059 ,228	,061 ,259 ,169 ,203 ,046 ,202 ,000 ,343 [*] ,190 -,059 ,228	,061 ,259 ,169 ,203 ,046 ,202 ,000 ,343 [*] ,190 -,059 ,228	,061 ,259 ,169 ,203 ,046 ,202 ,000 ,343 [*] ,190 -,059 ,228	,061 ,259 ,169 ,203 ,046 ,202 ,000 ,343 [*] ,190 -,059 ,228	,061 ,259 ,169 ,203 ,046 ,202 ,000 ,343 [*] ,190 -,059 ,228	,061 ,259 ,169 ,203 ,046 ,202 ,000 ,343 [*] ,190 -,059 ,228	,061 ,259 ,169 ,203 ,046 ,202 ,000 ,343 [*] ,190 -,059 ,228	,061 ,259 ,169 ,203 ,046 ,202 ,000 ,343 [*] ,190 -,059 ,228	,061 ,259 ,169 ,203 ,046 ,202 ,000 ,343 [*] ,190 -,059 ,228	,061 ,259 ,169 ,203 ,046 ,202 ,000 ,343 [*] ,190 -,059 ,228
تسعى بكل الجهود للمحافظة على المياه من التلوث و المحافظة على المظهر الخارجي للثروة المائية	Corrélation n de Pearson Sig. (bilatérale) N	-,203 -,043 -,089 -,248 -,066 -,089 ,228 ,149 ,417 ^{**} ,095 ,574 ^{**}	-,203 -,043 -,089 -,248 -,066 -,089 ,228 ,149 ,417 ^{**} ,095 ,574 ^{**}	-,203 -,043 -,089 -,248 -,066 -,089 ,228 ,149 ,417 ^{**} ,095 ,574 ^{**}	-,203 -,043 -,089 -,248 -,066 -,089 ,228 ,149 ,417 ^{**} ,095 ,574 ^{**}	-,203 -,043 -,089 -,248 -,066 -,089 ,228 ,149 ,417 ^{**} ,095 ,574 ^{**}	-,203 -,043 -,089 -,248 -,066 -,089 ,228 ,149 ,417 ^{**} ,095 ,574 ^{**}	-,203 -,043 -,089 -,248 -,066 -,089 ,228 ,149 ,417 ^{**} ,095 ,574 ^{**}	-,203 -,043 -,089 -,248 -,066 -,089 ,228 ,149 ,417 ^{**} ,095 ,574 ^{**}	-,203 -,043 -,089 -,248 -,066 -,089 ,228 ,149 ,417 ^{**} ,095 ,574 ^{**}	-,203 -,043 -,089 -,248 -,066 -,089 ,228 ,149 ,417 ^{**} ,095 ,574 ^{**}	-,203 -,043 -,089 -,248 -,066 -,089 ,228 ,149 ,417 ^{**} ,095 ,574 ^{**}
تحت الجمعيات على المحافظة على شواطئ الولاية مثل شاطئ قريبا في سكيكدة	Corrélation n de Pearson Sig. (bilatérale) N	-,163 ,218 -,145 ,152 -,296 [*] -,088 ,168 ,344 [*] ,286 [*] -,187 ,323 [*]	-,163 ,218 -,145 ,152 -,296 [*] -,088 ,168 ,344 [*] ,286 [*] -,187 ,323 [*]	-,163 ,218 -,145 ,152 -,296 [*] -,088 ,168 ,344 [*] ,286 [*] -,187 ,323 [*]	-,163 ,218 -,145 ,152 -,296 [*] -,088 ,168 ,344 [*] ,286 [*] -,187 ,323 [*]	-,163 ,218 -,145 ,152 -,296 [*] -,088 ,168 ,344 [*] ,286 [*] -,187 ,323 [*]	-,163 ,218 -,145 ,152 -,296 [*] -,088 ,168 ,344 [*] ,286 [*] -,187 ,323 [*]	-,163 ,218 -,145 ,152 -,296 [*] -,088 ,168 ,344 [*] ,286 [*] -,187 ,323 [*]	-,163 ,218 -,145 ,152 -,296 [*] -,088 ,168 ,344 [*] ,286 [*] -,187 ,323 [*]	-,163 ,218 -,145 ,152 -,296 [*] -,088 ,168 ,344 [*] ,286 [*] -,187 ,323 [*]	-,163 ,218 -,145 ,152 -,296 [*] -,088 ,168 ,344 [*] ,286 [*] -,187 ,323 [*]	-,163 ,218 -,145 ,152 -,296 [*] -,088 ,168 ,344 [*] ,286 [*] -,187 ,323 [*]
الانشطة الفعلية التي تقوم بها الجمعية اتجاه السياحة البيئية	Corrélation n de Pearson Sig. (bilatérale) N	,716 ^{**} ,240 ,337 [*] ,238 ,173 ,105 ,252 ,492 ^{**} ,043 -,101 ,166	,716 ^{**} ,240 ,337 [*] ,238 ,173 ,105 ,252 ,492 ^{**} ,043 -,101 ,166	,716 ^{**} ,240 ,337 [*] ,238 ,173 ,105 ,252 ,492 ^{**} ,043 -,101 ,166	,716 ^{**} ,240 ,337 [*] ,238 ,173 ,105 ,252 ,492 ^{**} ,043 -,101 ,166	,716 ^{**} ,240 ,337 [*] ,238 ,173 ,105 ,252 ,492 ^{**} ,043 -,101 ,166	,716 ^{**} ,240 ,337 [*] ,238 ,173 ,105 ,252 ,492 ^{**} ,043 -,101 ,166	,716 ^{**} ,240 ,337 [*] ,238 ,173 ,105 ,252 ,492 ^{**} ,043 -,101 ,166	,716 ^{**} ,240 ,337 [*] ,238 ,173 ,105 ,252 ,492 ^{**} ,043 -,101 ,166	,716 ^{**} ,240 ,337 [*] ,238 ,173 ,105 ,252 ,492 ^{**} ,043 -,101 ,166	,716 ^{**} ,240 ,337 [*] ,238 ,173 ,105 ,252 ,492 ^{**} ,043 -,101 ,166	,716 ^{**} ,240 ,337 [*] ,238 ,173 ,105 ,252 ,492 ^{**} ,043 -,101 ,166

Corrélations

				تحاول الجمعي ت تحسين التواصل الاجتماع ي	تستخدم الجمعي ت مواقع التواصل الاجتماع ي	تروج الجمعي ت بنشاطاته ا خارج موسم الاصطيا ف في ولاية سكيكدة	تصمم الجمعي ت عروض و مسابقات لنتيح على المحافظ ة على	تتعاون الجمعي ت مع الإذاعة المحلية للتعريف بنشاطاته ا في الوجهة الوجهي السياحية للولاية	تتعاون الجمعي ت مع القنوات الفضائية في التعريف بنشاطاته ا في الوجهي السياحية	تستخدم الجمعي ت اللوحات الإشهار ية و المصقا ت في التعريف بنشاطاته ا التي تقوم بها	تخطط الجمعي ت أياما للخروج و جمع النفيات و القادورا ت	
نعزز الجمعيات السياحة البيئية من خلال حماية المناطق الطبيعية	Corrélation de Pearson Sig. (bilatérale) N	-,030 ,837 50	-,089 ,539 50	,100 ,491 50	,047 ,744 50	,155 ,283 50	,254 ,076 50	,087 ,550 50	-,172 ,232 50	,178 ,216 50	,257 ,072 50	,007 ,961 50
تملك الجمعيات نظاما لتسيير نفاياتها و مخلفاتها يراعي حماية البيئة	Corrélation de Pearson Sig. (bilatérale) N	,358* ,011 50	,117 ,418 50	-,011 ,939 50	,067 ,643 50	,031 ,833 50	-,128 ,377 50	-,018 ,900 50	-,109 ,452 50	,154 ,285 50	,058 ,687 50	,264 ,064 50
تعمل النوادي على الحد و الدعم من أجل زرع مساحات خضراء بمحيطها	Corrélation de Pearson Sig. (bilatérale) N	,147 ,308 50	-,196 ,172 50	,021 ,888 50	,106 ,464 50	,041 ,778 50	,203 ,158 50	,023 ,876 50	-,266 ,062 50	,165 ,253 50	,203 ,158 50	,123 ,396 50

توفر الجمعيات أنظمة اقتصادية للطاقة	Corrélation n de Pearson Sig. (bilatérale) N	,016 ,913 50	-,020 ,891 50	-,115 ,428 50	,089 ,538 50	-,024 ,871 50	-,248 ,083 50	-,156 ,279 50	-,280* ,049 50	-,071 ,624 50	,001 ,994 50	,219 ,127 50
تسعى الجمعيات للحصول على "شهادة" إيزو	Corrélation n de Pearson Sig. (bilatérale) N	,151 ,295 50	-,047 ,744 50	,125 ,389 50	,062 ,671 50	-,109 ,453 50	,194 ,177 50	-,062 ,669 50	-,256 ,072 50	,044 ,763 50	,077 ,595 50	-,116 ,422 50
تقوم الجمعيات بنشر التوعية البيئية من أجل تحسين سلوكيات الأفراد في مجتمعها و حماية البيئة السياحية	Corrélation n de Pearson Sig. (bilatérale) N	,172 ,233 50	,109 ,452 50	,228 ,112 50	,180 ,210 50	,031 ,833 50	,098 ,499 50	,171 ,234 50	-,101 ,485 50	,082 ,571 50	,333* ,018 50	,248 ,082 50
توفر الجمعيات النقل الملائم عبر القيام بأنشطتها في ولاية سكيكدة	Corrélation n de Pearson Sig. (bilatérale) N	,105 ,467 50	,256 ,073 50	,427** ,002 50	,210 ,143 50	,244 ,088 50	,134 ,354 50	,060 ,680 50	,194 ,176 50	,189 ,190 50	,345* ,014 50	-,019 ,897 50
تعمل الجمعيات على تقديم الأطباق التقليدية الخاصة بولاية سكيكدة للسياح	Corrélation n de Pearson Sig. (bilatérale) N	,174 ,228 50	,087 ,546 50	,354* ,012 50	,106 ,465 50	,214 ,136 50	,264 ,064 50	,211 ,142 50	,033 ,822 50	,199 ,167 50	,270 ,058 50	,231 ,107 50

تقوم الجمعيات على توفير الرعاية الصحية خلال الرحلات السياحية التي تنظمها في ولاية سكيكدة	Corrélation de Pearson Sig. (bilatérale) N	,241 ,192 ,356 [*] ,273 ,109 ,159 ,203 ,144 ,312 [*] ,170 ,121	,092 ,182 ,011 ,055 ,453 ,270 ,158 ,319 ,027 ,238 ,404	50 50 50 50 50 50 50 50 50 50 50
تسهر الجمعيات على توفير الأمن و الطمأنينة خلال الرحلات السياحية التي تنظمها الولاية	Corrélation de Pearson Sig. (bilatérale) N	-,066 ,207 ,100 ,232 ,086 ,145 ,255 ,203 ,035 ,164 ,104	,651 ,149 ,489 ,105 ,553 ,315 ,074 ,156 ,812 ,254 ,471	50 50 50 50 50 50 50 50 50 50 50
تتوفر الجمعيات على مرشدين في ولاية سكيكدة للتعرف على المنطقة خلال الرحلات	Corrélation de Pearson Sig. (bilatérale) N	,628 ^{**} ,146 ,469 ^{**} ,257 ,088 ,210 ,188 ,170 ,237 ,223 ,178	,000 ,311 ,001 ,072 ,542 ,143 ,192 ,239 ,098 ,119 ,217	50 50 50 50 50 50 50 50 50 50 50
تنظم الجمعيات رحلات استكشافية لصالح الأطفال بمكان ولاية سكيكدة	Corrélation de Pearson Sig. (bilatérale) N	1 ,214 ,645 ^{**} ,265 ,073 ,-116 ,084 ,138 ,-059 ,-054 ,185	,136 ,000 ,063 ,615 ,422 ,563 ,340 ,685 ,711 ,198	50 50 50 50 50 50 50 50 50 50 50
تشارك الجمعيات في الأيام التحسيسية حول السياحة البيئية في ولاية سكيكدة مع معدّي السياحة	Corrélation de Pearson Sig. (bilatérale) N	,214 1 ,333 [*] ,364 ^{**} ,177 ,034 ,108 ,038 ,292 [*] ,142 ,-037	,136 ,018 ,009 ,218 ,817 ,457 ,794 ,040 ,326 ,799	50 50 50 50 50 50 50 50 50 50 50

تشارك الجمعيات في المعارض و المظاهرات التي تحدث عن المحافظة على البيئة السياحية	Corrélation n de Pearson Sig. (bilatérale) N	,645** ,333* 1 ,360* ,207 ,149 ,234 ,270 ,030 ,313* ,017	,000 ,018 ,010 ,149 ,303 ,102 ,058 ,837 ,027 ,909	50 50 50 50 50 50 50 50 50 50 50	تحاول الجمعيات تحسين صورة ولاية سكيكدة من خلال المشاركة في المؤتمرات الصحفية مع القنوات	Corrélation n de Pearson Sig. (bilatérale) N	,265 ,364** ,360* 1 ,243 ,130 ,226 -,002 ,260 ,344* ,209	,063 ,009 ,010 ,090 ,368 ,114 ,988 ,068 ,014 ,145	50 50 50 50 50 50 50 50 50 50 50	تستخدم الجمعيات مواقع التواصل الاجتماعي youtub و tiktok و facebook للتررويج لأنشطتها البيئية السياحية	Corrélation n de Pearson Sig. (bilatérale) N	,073 ,177 ,207 ,243 1 ,278 ,456** ,254 ,392** ,239 ,274	,615 ,218 ,149 ,090 ,050 ,001 ,075 ,005 ,094 ,054	50 50 50 50 50 50 50 50 50 50 50	تروج الجمعيات بنشاطاتها خارج موسم الاصطياف في ولاية سكيكدة	Corrélation n de Pearson Sig. (bilatérale) N	-,116 ,034 ,149 ,130 ,278 1 ,334* ,213 ,400** ,515** ,057	,422 ,817 ,303 ,368 ,050 ,018 ,137 ,004 ,000 ,694	50 50 50 50 50 50 50 50 50 50 50	تصمم الجمعيات عروض و مسابقات لتتبع	Corrélation n de Pearson	,084 ,108 ,234 ,226 ,456** ,334* 1 ,505** ,556** ,347* ,472**		
---	---	--	--	--	---	---	--	--	--	--	---	---	--	--	--	---	---	--	--	--	--------------------------------	---	--	--

على المحافظة على	Sig. (bilatérale)	,563	,457	,102	,114	,001	,018	,000	,000	,014	,001	
N		50	50	50	50	50	50	50	50	50	50	
تتعاون الجمعيات مع الإذاعة المحلية للتعريف	Corrélation de Pearson	,138	,038	,270	-,002	,254	,213	,505**	1	,090	,193	,125
بنشاطاتها في الوجهة السياحية للولاية	Sig. (bilatérale)	,340	,794	,058	,988	,075	,137	,000	,532	,180	,388	
N		50	50	50	50	50	50	50	50	50	50	
تتعاون الجمعيات مع القنوات الفضائية في التعريف	Corrélation de Pearson	-,059	,292*	,030	,260	,392**	,400**	,556**	,090	1	,255	,368**
بنشاطاتها في الوجهى السياحية	Sig. (bilatérale)	,685	,040	,837	,068	,005	,004	,000	,532	,074	,008	
N		50	50	50	50	50	50	50	50	50	50	
تستخدم الجمعيات اللوحات الإشهارية و المصقات في التعريف	Corrélation de Pearson	-,054	,142	,313*	,344*	,239	,515**	,347*	,193	,255	1	,238
بنشاطاتها التي تقوم بها	Sig. (bilatérale)	,711	,326	,027	,014	,094	,000	,014	,180	,074	,096	
N		50	50	50	50	50	50	50	50	50	50	
تخطط الجمعيات أياما للخروج و جمع النفائيات و القادورات	Corrélation de Pearson	,185	-,037	,017	,209	,274	,057	,472**	,125	,368**	,238	1
	Sig. (bilatérale)	,198	,799	,909	,145	,054	,694	,001	,388	,008	,096	
N		50	50	50	50	50	50	50	50	50	50	
تعمل الجمعيات على التوعية بعدم رمي	Corrélation de Pearson	,168	,142	,056	,204	,239	,199	,376**	,128	,340*	,208	,380**

النفائيات و القادورات	Sig. (bilatérale) N	,245	,326	,697	,155	,094	,165	,007	,377	,016	,148	,007
تحت الجمعيات على غرس الأشجار و التشجير في كل وقت	Corrélatio n de Pearson Sig. (bilatérale) N	,210	,156	,255	,274	,389**	,348*	,141	,423**	,078	,238	,023
تطلب الجمعيات من الأفراد المحافظة على سلامة شبكة تصريف المياه	Corrélatio n de Pearson Sig. (bilatérale) N	,272	,135	,279*	,221	,479**	,198	,396**	,223	,279*	,383**	,488**
تسعى بكل الجهود للمحافظة على المياه من التلوث و المحافظة على المظهر الخارجي للثروة المائية	Corrélatio n de Pearson Sig. (bilatérale) N	,292*	,277	,391**	,232	,190	,322*	,226	,254	,191	,304*	-,087
تحت الجمعيات على المحافظة على شواطئ الولاية مثل شاطئ قريبا في سكيكدة	Corrélatio n de Pearson Sig. (bilatérale) N	,236	,136	,240	,302*	,272	-,006	,261	,113	,287*	,262	,458**
الانشطة الفعلية التي تقوم بها الجمعية اتجاه	Corrélatio n de Pearson	,142	,022	,253	,253	,321*	,207	,257	-,063	,351*	,399**	,330*

السياحة البيئية	Sig. (bilatérale)	,324	,878	,077	,076	,023	,150	,072	,663	,012	,004	,019
N		50	50	50	50	50	50	50	50	50	50	50

Corrélations

		تعمل الجمعيات على التوعية بعدم رمي النفايات و القادورات	تحت الجمعيات على غرس الأشجار و التشجير في كل وقت	تطلب الجمعيات من الأفراد المحافظة على سلامة شبكة تصريف المياه	تسعى بكل الجهود للمحافظة على المياه من التلوث و المحافظة على المظهر الخارجي للثروة المائية	تحت الجمعيات على المحافظة على شواطئ الولاية مثل شاطئ قرباز في سككدة	الانشطة الفعلية التي تقوم بها الجمعية اتجاه السياحة البيئية
نعزز الجمعيات السياحية البيئية من خلال حماية المناطق الطبيعية	Corrélation de Pearson	-,007	,046	,061	-,203	-,163	,716**
	Sig. (bilatérale)	,963	,752	,674	,158	,259	,000
	N	50	50	50	50	50	50
تملك الجمعيات نظاما لتسيير نفاياتها و مخلفاتها يراعي حماية البيئة	Corrélation de Pearson	,423**	,142	,259	-,043	,218	,240
	Sig. (bilatérale)	,002	,326	,069	,765	,129	,093
	N	50	50	50	50	50	50
تعمل النوادي على الحدث و الدعم من أجل زرع مساحات خضراء بمحيطها	Corrélation de Pearson	,247	-,056	,169	-,089	-,145	,337*
	Sig. (bilatérale)	,083	,698	,240	,540	,316	,017
	N	50	50	50	50	50	50
توفر الجمعيات أنظمة اقتصادية للطاقة	Corrélation de Pearson	,078	-,034	,203	-,248	,152	,238
	Sig. (bilatérale)	,593	,816	,158	,083	,291	,096
	N	50	50	50	50	50	50
تسعى الجمعيات للحصول "على شهادة" إيزو	Corrélation de Pearson	,265	,085	,046	-,066	-,296*	,173

Sig. (bilatérale)		,063	,558	,754	,651	,037	,231
N		50	50	50	50	50	50
تقوم الجمعيات بنشر التوعية البيئية من أجل تحسين سلوكيات الأفراد في مجتمعها و حماية البيئة السياحية	Corrélation de Pearson	,223	,028	,202	-,089	-,088	,105
	Sig. (bilatérale)	,120	,844	,160	,537	,545	,467
	N	50	50	50	50	50	50
توفر الجمعيات النقل الملائم عبر القيام بأنشطتها في ولاية سكيكدة	Corrélation de Pearson	-,061	,187	,000	,228	,168	,252
	Sig. (bilatérale)	,675	,194	1,000	,111	,242	,078
	N	50	50	50	50	50	50
تعمل الجمعيات على تقديم الأطباق التقليدية الخاصة بولاية سكيكدة للسياح	Corrélation de Pearson	,234	,102	,343 [*]	,149	,344 [*]	,492 ^{**}
	Sig. (bilatérale)	,101	,480	,015	,301	,015	,000
	N	50	50	50	50	50	50
تقوم الجمعيات على بتوفير الرعاية الصحية خلال الرحلات السياحية التي تنظمها في ولاية سكيكدة	Corrélation de Pearson	,405 ^{**}	,088	,190	,417 ^{**}	,286 [*]	,043
	Sig. (bilatérale)	,004	,544	,186	,003	,044	,764
	N	50	50	50	50	50	50
تسهل الجمعيات على توفير الأمن و الطمأنينة خلال الرحلات السياحية التي تنظمها الولاية	Corrélation de Pearson	,090	-,004	-,059	,095	-,187	-,101
	Sig. (bilatérale)	,534	,977	,686	,510	,193	,487
	N	50	50	50	50	50	50
تتوفر الجمعيات على مرشدين في ولاية سكيكدة للتعرف على المنطقة خلال الرحلات	Corrélation de Pearson	,287 [*]	,205	,228	,574 ^{**}	,323 [*]	,166
	Sig. (bilatérale)	,043	,152	,111	,000	,022	,248
	N	50	50	50	50	50	50
تنظم الجمعيات رحلات استكشافية لصالح الأطفال بمكان ولاية سكيكدة	Corrélation de Pearson	,168	,210	,272	,292 [*]	,236	,142
	Sig. (bilatérale)	,245	,144	,056	,040	,099	,324

N		50	50	50	50	50	50
تشارك الجمعيات في الأيام التحسيسية حول السياحة البيئية في ولاية سكيكدة مع معدي السياحة	Corrélation de Pearson Sig. (bilatérale)	,142 ,326	,156 ,280	,135 ,349	,277 ,052	,136 ,347	,022 ,878
N		50	50	50	50	50	50
تشارك الجمعيات في المعارض و المظاهرات التي تتحدث عن المحافظة على البيئة السياحية	Corrélation de Pearson Sig. (bilatérale)	,056 ,697	,255 ,074	,279 [*] ,050	,391 ^{**} ,005	,240 ,093	,253 ,077
N		50	50	50	50	50	50
تحاول الجمعيات تحسين صورة ولاية سكيكدة من خلال المشاركة في المؤتمرات الصحفية مع القنوات	Corrélation de Pearson Sig. (bilatérale)	,204 ,155	,274 ,055	,221 ,123	,232 ,105	,302 [*] ,033	,253 ,076
N		50	50	50	50	50	50
تستخدم الجمعيات مواقع التواصل الاجتماعي و tiktok و youtube للترويج لأنشطتها البيئية السياحية	Corrélation de Pearson Sig. (bilatérale)	,239 ,094	,389 ^{**} ,005	,479 ^{**} ,000	,190 ,186	,272 ,056	,321 [*] ,023
N		50	50	50	50	50	50
تروج الجمعيات بنشاطاتها خارج موسم الاصطياف في ولاية سكيكدة	Corrélation de Pearson Sig. (bilatérale)	,199 ,165	,348 [*] ,013	,198 ,169	,322 [*] ,023	-,006 ,968	,207 ,150
N		50	50	50	50	50	50
تصمم الجمعيات عروض و مسابقات لتتيح على المحافظة على	Corrélation de Pearson Sig. (bilatérale)	,376 ^{**} ,007	,141 ,328	,396 ^{**} ,004	,226 ,114	,261 ,067	,257 ,072
N		50	50	50	50	50	50
تتعاون الجمعيات مع الإذاعة المحلية للتعريف بنشاطاتها في الوجهة السياحية للولاية	Corrélation de Pearson Sig. (bilatérale)	,128 ,377	,423 ^{**} ,002	,223 ,119	,254 ,075	,113 ,434	-,063 ,663
N		50	50	50	50	50	50

تتعاون الجمعيات مع القنوات الفضائية في التعريف بنشاطاتها في الوجهى السياحية	Corrélation de Pearson Sig. (bilatérale) N	,340* ,016 50	,078 ,589 50	,279* ,050 50	,191 ,184 50	,287* ,043 50	,351* ,012 50
تستخدم الجمعيات اللوحات الاشهارية و الملصقات في التعريف بنشاطاتها التي تقوم بها	Corrélation de Pearson Sig. (bilatérale) N	,208 ,148 50	,238 ,096 50	,383** ,006 50	,304* ,032 50	,262 ,066 50	,399** ,004 50
تخطط الجمعيات أياما للخروج و جمع النفايات و القادورات	Corrélation de Pearson Sig. (bilatérale) N	,380** ,007 50	,023 ,874 50	,488** ,000 50	-,087 ,550 50	,458** ,001 50	,330* ,019 50
تعمل الجمعيات على التوعية بعدم رمي النفايات و القادورات	Corrélation de Pearson Sig. (bilatérale) N	1 50	,350* ,013 50	,219 ,126 50	,304* ,032 50	,094 ,517 50	,061 ,675 50
تحت الجمعيات على غرس الأشجار و التشجير في كل وقت	Corrélation de Pearson Sig. (bilatérale) N	,350* ,013 50	1 50	,341* ,015 50	,420** ,002 50	,071 ,622 50	,089 ,540 50
تطلب الجمعيات من الأفراد المحافظة على سلامة شبكة تصريف المياه	Corrélation de Pearson Sig. (bilatérale) N	,219 ,126 50	,341* ,015 50	1 50	,288* ,043 50	,591** ,000 50	,469** ,001 50
تسعى بكل الجهود للمحافظة على المياه من التلوث و المحافظة على المظهر الخارجي للثروة المائية	Corrélation de Pearson Sig. (bilatérale) N	,304* ,032 50	,420** ,002 50	,288* ,043 50	1 50	,334* ,018 50	,068 ,639 50
تحت الجمعيات على المحافظة على شواطئ	Corrélation de Pearson	,094	,071	,591**	,334*	1	,573**

الولاية مثل شاطئ قرياز في سكيكدة	Sig. (bilatérale)	,517	,622	,000	,018		,000
	N	50	50	50	50	50	50
الانشطة الفعلية التي تقوم بها الجمعية اتجاه السياحة البيئية	Corrélation de Pearson	,061	,089	,469**	,068	,573**	1
	Sig. (bilatérale)	,675	,540	,001	,639	,000	
	N	50	50	50	50	50	50

** . La corrélation est significative au niveau 0.01 (bilatéral).

* . La corrélation est significative au niveau 0.05 (bilatéral).

RELIABILITY

/VARIABLES=a1 a2 a3 a4 a5 a6

/SCALE('ALL VARIABLES') ALL

/MODEL=ALPHA.

Fiabilité

Echelle : ALL VARIABLES

Récapitulatif de traitement des observations

		N	%
Observations	Valide	50	100,0
	Exclue ^a	0	,0
	Total	50	100,0

a. Suppression par liste basée sur toutes les variables de la procédure.

Statistiques de fiabilité

Alpha de Cronbach	Nombre d'éléments
,724	6

RELIABILITY

/VARIABLES=b1 b2 b3 b4 b5

/SCALE('ALL VARIABLES') ALL

/MODEL=ALPHA.

Fiabilité

Echelle : ALL VARIABLES

Récapitulatif de traitement des observations

		N	%
Observations	Valide	50	100,0
	Exclue ^a	0	,0
	Total	50	100,0

a. Suppression par liste basée sur toutes les variables de la procédure.

Statistiques de fiabilité

Alpha de Cronbach	Nombre d'éléments
,591	5

RELIABILITY

/VARIABLES=c1 c2 c3 c4 c5 c6 c7 c8 c9 c10

/SCALE('ALL VARIABLES') ALL

/MODEL=ALPHA.

Fiabilité

Echelle : ALL VARIABLES

Récapitulatif de traitement des observations

		N	%
Observations	Valide	50	100,0
	Exclue ^a	0	,0
	Total	50	100,0

a. Suppression par liste basée sur toutes les variables de la procédure.

Statistiques de fiabilité

Alpha de Cronbach	Nombre d'éléments
,753	10

RELIABILITY

/VARIABLES=d1 d2 d3 d4 d5 d6

/SCALE('ALL VARIABLES') ALL

/MODEL=ALPHA.

Fiabilité

Echelle : ALL VARIABLES

Récapitulatif de traitement des observations

		N	%
Observations	Valide	50	100,0
	Exclue ^a	0	,0
	Total	50	100,0

a. Suppression par liste basée sur toutes les variables de la procédure.

Statistiques de fiabilité

Alpha de Cronbach	Nombre d'éléments
,707	6

RELIABILITY

/VARIABLES=a1 a2 a3 a4 a5 a6 b1 b2 b3 b4 b5 c1 c2 c3 c4 c5 c6 c7 c8 c9 c10 d1 d2 d3 d4 d5 d6

/SCALE('ALL VARIABLES') ALL

/MODEL=ALPHA.

Fiabilité

Echelle : ALL VARIABLES

Récapitulatif de traitement des observations

		N	%
Observations	Valide	50	100,0
	Exclue ^a	0	,0
	Total	50	100,0

a. Suppression par liste basée sur toutes les variables de la procédure.

Statistiques de fiabilité

Alpha de Cronbach	Nombre d'éléments
,832	27

EXAMINE VARIABLES=abcd

/PLOT BOXPLOT NPLOT

/COMPARE GROUPS

/STATISTICS DESCRIPTIVES

/CINTERVAL 95

/MISSING LISTWISE

/NOTOTAL.

Explorer

Récapitulatif de traitement des observations

		Observations			
		Valide		Manquant	Total
N	Pourcentage	N	Pourcentage	N	

الانشطة الفعلية التي تقوم بها الجمعية اتجاه السياحة البيئية	50	100,0%	0	0,0%	50
--	----	--------	---	------	----

Tests de normalité

	Kolmogorov-Smirnov ^a			Shapiro-Wilk		
	Statistiques	ddl	Sig.	Statistiques	ddl	Sig.
الانشطة الفعلية التي تقوم بها الجمعية اتجاه السياحة البيئية	,194	50	,000	,923	50	,003

a. Correction de signification de Lilliefors

FREQUENCIES VARIABLES=الجنس السن المستوى المهنة الأقدمية=

/ORDER=ANALYSIS.

Fréquences

Statistiques

		الجنس	السن	المستوى التعليمي	المهنة ضمن الجمعية	الأقدمية
N	Valide	50	50	50	50	50
	Manquant	0	0	0	0	0

Table de fréquences

الجنس

		Fréquence	Pourcentage	Pourcentage valide	Pourcentage cumulé
Valide	ذكر	20	40,0	40,0	40,0
	أنثى	30	60,0	60,0	100,0
Total		50	100,0	100,0	

السن

		Fréquence	Pourcentage	Pourcentage valide	Pourcentage cumulé
Valide	أقل من 20 سنة	20	40,0	40,0	40,0
	ممن 21 إلى 40 سنة	16	32,0	32,0	72,0
	من 41 إلى 50 سنة	11	22,0	22,0	94,0
	م 51 سنة فأكثر	3	6,0	6,0	100,0
Total		50	100,0	100,0	

المستوى التعليمي

		Fréquence	Pourcentage	Pourcentage valide	Pourcentage cumulé
Valide	ثانوي فأقل	11	22,0	22,0	22,0
	جامعي	17	34,0	34,0	56,0
	دراسات عليا	12	24,0	24,0	80,0
	تكوين مهني	10	20,0	20,0	100,0
Total		50	100,0	100,0	

المهنة ضمن الجمعية

		Fréquence	Pourcentage	Pourcentage valide	Pourcentage cumulé
Valide	عضو في الجمعية	4	8,0	8,0	8,0
	مستفيد من خدمات الجمعية	46	92,0	92,0	100,0
Total		50	100,0	100,0	

الأقدمية

		Fréquence	Pourcentage	Pourcentage valide	Pourcentage cumulé
Valide	قديم جدا	3	6,0	6,0	6,0
	قديم	11	22,0	22,0	28,0
	جديد جدا	18	36,0	36,0	64,0

جديد	18	36,0	36,0	100,0
Total	50	100,0	100,0	

FREQUENCIES VARIABLES=a1 a2 a3 a4 a5 a6

/STATISTICS=STDDEV MEAN

/ORDER=ANALYSIS.

Fréquences

Statistiques

		نعزز الجمعيات السياحة البيئية من خلال حماية المناطق الطبيعية	تملك الجمعيات نظاما لتسيير نفاياتها و مخلفاتها يراعي حماية البيئة	تعمل النوادي على الحدث و الدعم من أجل زرع مساحات خضراء بمحيطها	توفر الجمعيات أنظمة اقتصادية للطاقة
N	Valide	50	50	50	50
	Manquant	0	0	0	0
Moyenne		4,2400	3,9200	3,7200	3,6800
Ecart type		1,04119	,75160	1,12558	,97813

Statistiques

		"تسعى الجمعيات للحصول على شهادة "إيزو" تحسين سلوكيات الأفراد في مجتمعها و حماية البيئة السياحية	تقوم الجمعيات بنشر التوعية البيئية من أجل تحسين سلوكيات الأفراد في مجتمعها و حماية البيئة السياحية
N	Valide	50	50
	Manquant	0	0

Moyenne	3,7600	3,7000
Ecart type	1,06061	1,12938

Table de fréquences

نعزز الجمعيات السياحية البيئية من خلال حماية المناطق الطبيعية

		Fréquence	Pourcentage	Pourcentage valide	Pourcentage cumulé
Valide	غير موافق بشدة	3	6,0	6,0	6,0
	محايد	4	8,0	8,0	14,0
	موافق	18	36,0	36,0	50,0
	موافق بشدة	25	50,0	50,0	100,0
	Total	50	100,0	100,0	

تملك الجمعيات نظاما لتسيير نفاياتها و مخلفاتها يراعي حماية البيئة

		Fréquence	Pourcentage	Pourcentage valide	Pourcentage cumulé
Valide	غير موافق بشدة	1	2,0	2,0	2,0
	محايد	10	20,0	20,0	22,0
	موافق	30	60,0	60,0	82,0
	موافق بشدة	9	18,0	18,0	100,0
	Total	50	100,0	100,0	

تعمل النوادي على الحدث و الدعم من أجل زرع مساحات خضراء بمحيطها

		Fréquence	Pourcentage	Pourcentage valide	Pourcentage cumulé
Valide	غير موافق بشدة	3	6,0	6,0	6,0
	غير موافق	5	10,0	10,0	16,0
	محايد	7	14,0	14,0	30,0
	موافق	23	46,0	46,0	76,0
	موافق بشدة	12	24,0	24,0	100,0

Total	50	100,0	100,0
-------	----	-------	-------

توفر الجمعيات أنظمة اقتصادية للطاقة

	Fréquence	Pourcentage	Pourcentage valide	Pourcentage cumulé
Valide غير موافق بشدة	2	4,0	4,0	4,0
غير موافق	4	8,0	8,0	12,0
محايد	10	20,0	20,0	32,0
موافق	26	52,0	52,0	84,0
موافق بشدة	8	16,0	16,0	100,0
Total	50	100,0	100,0	

"تسعى الجمعيات للحصول على شهادة" إيزو

	Fréquence	Pourcentage	Pourcentage valide	Pourcentage cumulé
Valide غير موافق بشدة	2	4,0	4,0	4,0
غير موافق	4	8,0	8,0	12,0
محايد	11	22,0	22,0	34,0
موافق	20	40,0	40,0	74,0
موافق بشدة	13	26,0	26,0	100,0
Total	50	100,0	100,0	

تقوم الجمعيات بنشر التوعية البيئية من أجل تحسين سلوكيات الأفراد في مجتمعها و حماية البيئة السياحية

	Fréquence	Pourcentage	Pourcentage valide	Pourcentage cumulé
Valide غير موافق بشدة	4	8,0	8,0	8,0
غير موافق	2	4,0	4,0	12,0
محايد	11	22,0	22,0	34,0
موافق	21	42,0	42,0	76,0
موافق بشدة	12	24,0	24,0	100,0

Total	50	100,0	100,0
-------	----	-------	-------

Fréquences

Statistiques

		توفر الجمعيات النقل الملائم عبر القيام بأنشطتها في ولاية سكيكدة	تعمل الجمعيات على تقديم الأطباق التقليدية الخاصة بولاية سكيكدة للسياح	تقوم الجمعيات على بتوفير الرعاية الصحية خلال الرحلات السياحية التي تنظمها في ولاية سكيكدة	تسهل الجمعيات على توفير الأمن و الطمأنينة خلال الرحلات السياحية التي تنظمها الولاية
N	Valide	50	50	50	50
	Manquant	0	0	0	0
Moyenne		4,5000	3,8600	4,0200	4,1400
Ecart type		,61445	,70015	,74203	,67036

Statistiques

		تتوفر الجمعيات على مرشدين في ولاية سكيكدة للتعرف على المنطقة خلال الرحلات
N	Valide	50
	Manquant	0
Moyenne		4,0000
Ecart type		,78246

Table de fréquences

توفر الجمعيات النقل الملائم عبر القيام بأنشطتها في ولاية سكيكدة

		Fréquence	Pourcentage	Pourcentage valide	Pourcentage cumulé
Valide	محايد	3	6,0	6,0	6,0
	موافق	19	38,0	38,0	44,0
	موافق بشدة	28	56,0	56,0	100,0
Total		50	100,0	100,0	

تعمل الجمعيات على تقديم الأطباق التقليدية الخاصة بولاية سكيكدة للسياح

		Fréquence	Pourcentage	Pourcentage valide	Pourcentage cumulé
Valide	محايد	16	32,0	32,0	32,0
	موافق	25	50,0	50,0	82,0
	موافق بشدة	9	18,0	18,0	100,0
	Total	50	100,0	100,0	

تقوم الجمعيات على بتوفير الرعاية الصحية خلال الرحلات السياحية التي تنظمها في ولاية سكيكدة

		Fréquence	Pourcentage	Pourcentage valide	Pourcentage cumulé
Valide	غير موافق بشدة	1	2,0	2,0	2,0
	محايد	7	14,0	14,0	16,0
	موافق	31	62,0	62,0	78,0
	موافق بشدة	11	22,0	22,0	100,0
	Total	50	100,0	100,0	

تسهل الجمعيات على توفير الأمن و الطمأنينة خلال الرحلات السياحية التي تنظمها الولاية

		Fréquence	Pourcentage	Pourcentage valide	Pourcentage cumulé
Valide	محايد	8	16,0	16,0	16,0
	موافق	27	54,0	54,0	70,0
	موافق بشدة	15	30,0	30,0	100,0
	Total	50	100,0	100,0	

تتوفر الجمعيات على مرشدين في ولاية سكيكدة للتعرف على المنطقة خلال الرحلات

		Fréquence	Pourcentage	Pourcentage valide	Pourcentage cumulé
Valide	غير موافق	1	2,0	2,0	2,0
	محايد	12	24,0	24,0	26,0
	موافق	23	46,0	46,0	72,0

موافق بشدة	14	28,0	28,0	100,0
Total	50	100,0	100,0	

FREQUENCIES VARIABLES=c1 c2 c3 c4 c5 c6 c7 c8 c9 c10

/STATISTICS=STDDEV MEAN

/ORDER=ANALYSIS.

Fréquences

Statistiques

		تنظم الجمعيات رحلات استكشافية لصالح الأطفال بمكان ولاية سكيكدة	تشارك الجمعيات في الأيام التحسيسية حول السياحة البيئية في ولاية سكيكدة مع معدي السياحة	تشارك الجمعيات في المعارض و المظاهرات التي تتحدث عن المحافظة على البيئة السياحية	تحاول الجمعيات تحسين صورة ولاية سكيكدة من خلال المشاركة في المؤتمرات الصحفية مع القنوات
N	Valide	50	50	50	50
	Manquant	0	0	0	0
Moyenne		4,1000	4,0200	3,9200	3,9400
Ecart type		,78895	,71400	,77828	,71171

Statistiques

		تستخدم الجمعيات مواقع التواصل الاجتماعي youtub tiktok و facebook للترويج لأنشطتها البيئية السياحية	تروج الجمعيات بنشاطاتها خارج موسم الاصطياف في ولاية سكيكدة	تصمم الجمعيات عروض و مسابقات لتتيح على المحافظة على	تتعاون الجمعيات مع الإذاعة المحلية للتعريف بنشاطاتها في الوجهة السياحية للولاية
N	Valide	50	50	50	50
	Manquant	0	0	0	0
Moyenne		4,5000	3,9800	3,8600	3,9800
Ecart type		,88641	,86873	,83324	,76904

Statistiques

		تتعاون الجمعيات مع القنوات الفضائية في التعريف بنشاطاتها في الوجهة السياحية	تستخدم الجمعيات اللوحات الإشهارية و الملصقات في التعريف بنشاطاتها التي تقوم بها

N	Valide	50	50
	Manquant	0	0
Moyenne		4,0000	3,9400
Ecart type		,88063	,81841

Table de fréquences

تنظم الجمعيات رحلات استكشافية لصالح الأطفال بمكان ولاية سكيكدة

		Fréquence	Pourcentage	Pourcentage valide	Pourcentage cumulé
Valide	غير موافق	1	2,0	2,0	2,0
	محايد	10	20,0	20,0	22,0
	موافق	22	44,0	44,0	66,0
	موافق بشدة	17	34,0	34,0	100,0
Total		50	100,0	100,0	

تشارك الجمعيات في الأيام التحسيسية حول السياحة البيئية في ولاية سكيكدة مع معدي السياحة

		Fréquence	Pourcentage	Pourcentage valide	Pourcentage cumulé
Valide	محايد	12	24,0	24,0	24,0
	موافق	25	50,0	50,0	74,0
	موافق بشدة	13	26,0	26,0	100,0
Total		50	100,0	100,0	

تشارك الجمعيات في المعارض و المظاهرات التي تتحدث عن المحافظة على البيئة السياحية

		Fréquence	Pourcentage	Pourcentage valide	Pourcentage cumulé
Valide	محايد	17	34,0	34,0	34,0
	موافق	20	40,0	40,0	74,0
	موافق بشدة	13	26,0	26,0	100,0

Total	50	100,0	100,0
-------	----	-------	-------

تحاول الجمعيات تحسين صورة ولاية سكيكدة من خلال المشاركة في المؤتمرات الصحفية مع القنوات

	Fréquence	Pourcentage	Pourcentage valide	Pourcentage cumulé
Valide محايد	14	28,0	28,0	28,0
موافق	25	50,0	50,0	78,0
موافق بشدة	11	22,0	22,0	100,0
Total	50	100,0	100,0	

للترويج لانتشطتها البيئية السياحية facebook و tiktok و youtube تستخدم الجمعيات مواقع التواصل الاجتماعي

	Fréquence	Pourcentage	Pourcentage valide	Pourcentage cumulé
Valide غير موافق بشدة	1	2,0	2,0	2,0
غير موافق	1	2,0	2,0	4,0
محايد	4	8,0	8,0	12,0
موافق	10	20,0	20,0	32,0
موافق بشدة	34	68,0	68,0	100,0
Total	50	100,0	100,0	

تروج الجمعيات بنشاطاتها خارج موسم الاصطياف في ولاية سكيكدة

	Fréquence	Pourcentage	Pourcentage valide	Pourcentage cumulé
Valide غير موافق بشدة	1	2,0	2,0	2,0
غير موافق	1	2,0	2,0	4,0
محايد	10	20,0	20,0	24,0
موافق	24	48,0	48,0	72,0
موافق بشدة	14	28,0	28,0	100,0
Total	50	100,0	100,0	

تصمم الجمعيات عروض و مسابقات للترويج على المحافظة على

		Fréquence	Pourcentage	Pourcentage valide	Pourcentage cumulé
Valide	غير موافق	4	8,0	8,0	8,0
	محايد	9	18,0	18,0	26,0
	موافق	27	54,0	54,0	80,0
	موافق بشدة	10	20,0	20,0	100,0
	Total	50	100,0	100,0	

تتعاون الجمعيات مع الإذاعة المحلية للتعريف بنشاطاتها في الوجهة السياحية للولاية

		Fréquence	Pourcentage	Pourcentage valide	Pourcentage cumulé
Valide	غير موافق	3	6,0	6,0	6,0
	محايد	6	12,0	12,0	18,0
	موافق	30	60,0	60,0	78,0
	موافق بشدة	11	22,0	22,0	100,0
	Total	50	100,0	100,0	

تتعاون الجمعيات مع القنوات الفضائية في التعريف بنشاطاتها في الوجهة السياحية

		Fréquence	Pourcentage	Pourcentage valide	Pourcentage cumulé
Valide	غير موافق	2	4,0	4,0	4,0
	محايد	13	26,0	26,0	30,0
	موافق	18	36,0	36,0	66,0
	موافق بشدة	17	34,0	34,0	100,0
	Total	50	100,0	100,0	

تستخدم الجمعيات اللوحات الاشهارية و الملصقات في التعريف بنشاطاتها التي تقوم بها

		Fréquence	Pourcentage	Pourcentage valide	Pourcentage cumulé
Valide	غير موافق بشدة	1	2,0	2,0	2,0
	محايد	12	24,0	24,0	26,0
	موافق	25	50,0	50,0	76,0
	موافق بشدة	12	24,0	24,0	100,0
Total		50	100,0	100,0	

FREQUENCIES VARIABLES=d1 d2 d3 d4 d5 d6

/STATISTICS=STDDEV MEAN

/ORDER=ANALYSIS.

Fréquences

Statistiques

		تخطط الجمعيات أياما للخروج و جمع النفايات و القادورات	تعمل الجمعيات على التوعية بعدم رمي النفايات و القادورات	تحدث الجمعيات على غرس الأشجار و التشجير في كل وقت	تطلب الجمعيات من الأفراد المحافظة على سلامة شبكة تصريف المياه
N	Valide	50	50	50	50
	Manquant	0	0	0	0
Moyenne		4,1400	3,9400	4,1600	3,6800
Ecart type		,88086	,81841	,88893	,91339

Statistiques

		تسعى بكل الجهود للمحافظة على المياه من التلوث و المحافظة على المظهر الخارجى للثروة المائية	تحث الجمعيات على المحافظة على شواطئ الولاية مثل شاطئ قريبا في سكيكدة
N	Valide	50	50
	Manquant	0	0
Moyenne		3,9600	3,7800
Ecart type		,72731	,88733

Table de fréquences

تخطط الجمعيات أياما للخروج و جمع النفايات و القادورات

		Fréquence	Pourcentage	Pourcentage valide	Pourcentage cumulé
Valide	غير موافق بشدة	1	2,0	2,0	2,0
	محايد	10	20,0	20,0	22,0
	موافق	19	38,0	38,0	60,0
	موافق بشدة	20	40,0	40,0	100,0
	Total	50	100,0	100,0	

تعمل الجمعيات على التوعية بعدم رمي النفايات و القادورات

		Fréquence	Pourcentage	Pourcentage valide	Pourcentage cumulé
Valide	غير موافق	2	4,0	4,0	4,0
	محايد	12	24,0	24,0	28,0

موافق	23	46,0	46,0	74,0
موافق بشدة	13	26,0	26,0	100,0
Total	50	100,0	100,0	

تحت الجمعيات على غرس الأشجار و التشجير في كل وقت

	Fréquence	Pourcentage	Pourcentage valide	Pourcentage cumulé
Valide غير موافق بشدة	1	2,0	2,0	2,0
غير موافق	1	2,0	2,0	4,0
محايد	7	14,0	14,0	18,0
موافق	21	42,0	42,0	60,0
موافق بشدة	20	40,0	40,0	100,0
Total	50	100,0	100,0	

تطلب الجمعيات من الأفراد المحافظة على سلامة شبكة تصريف المياه

	Fréquence	Pourcentage	Pourcentage valide	Pourcentage cumulé
Valide غير موافق بشدة	1	2,0	2,0	2,0
غير موافق	4	8,0	8,0	10,0
محايد	13	26,0	26,0	36,0
موافق	24	48,0	48,0	84,0
موافق بشدة	8	16,0	16,0	100,0
Total	50	100,0	100,0	

تسعى بكل الجهود للمحافظة على المياه من التلوث و المحافظة على المظهر الخارجي للثروة المائية

		Fréquence	Pourcentage	Pourcentage valide	Pourcentage cumulé
Valide	محايد	14	28,0	28,0	28,0
	موافق	24	48,0	48,0	76,0
	موافق بشدة	12	24,0	24,0	100,0
	Total	50	100,0	100,0	

تحت الجمعيات على المحافظة على شواطئ الولاية مثل شاطئ قرباز في سكيكدة

		Fréquence	Pourcentage	Pourcentage valide	Pourcentage cumulé
Valide	غير موافق بشدة	1	2,0	2,0	2,0
	غير موافق	1	2,0	2,0	4,0
	محايد	17	34,0	34,0	38,0
	موافق	20	40,0	40,0	78,0
	موافق بشدة	11	22,0	22,0	100,0
	Total	50	100,0	100,0	

الملحق رقم 03: قائمة الأساتذة المحكمين للإستبيان

الترتيب	اسم ولقب الأستاذ	الدرجة العلمية	الجامعة
1	بلحاج حبيبة	أستاذة محاضرة	جامعة سكيكدة
2	كلوش أمينة	أستاذة محاضرة	جامعة سكيكدة
3	لحمر حكيمة	أستاذة محاضرة	جامعة سكيكدة