

وزارة التعليم العالي والبحث العلمي جامعة 20

اوت 1955-سكيدة

كلية العلوم الاقتصادية والتجارية وعلوم

التسيير

قسم علوم التسيير

بعنوان:

المقاربة بين المردودية المالية والمردودية الاقتصادية والمردودية  
الاجتماعية

دراسة ميدانية بالمؤسسة المينائية سكيدة

مذكرة ضمن متطلبات الحصول على شهادة ماستر أكاديمي في شعبة علوم التسيير

تخصص: إدارة مالية

تحت اشراف:

بوصبع سهام

من اعداد:

- عزوز أمنة

- شكيل سندس

الاسم واللقب	الرتبة	الجامعة	الصفة
بوصبع سهام	استاذ محاضر "ا"	جامعة 20 اوت 1955	مشرفا
بونور جهاد	استاذ مساعد "أ"	جامعة 20 اوت 1955	رئيسا
بودبزة إكرام	استاذ مساعد "ب"	جامعة 20 اوت 1955	ممتحنا

السنة الجامعية: 2024/2023





اوت 1955-سكيدة



كلية العلوم الاقتصادية والتجارية وعلوم

التسيير

قسم علوم التسيير

بعنوان:

المقاربة بين المردودية المالية والمردودية الاقتصادية والمردودية  
الاجتماعية

دراسة ميدانية بالمؤسسة المينائية سكيدة

مذكرة ضمن متطلبات الحصول على شهادة ماستر أكاديمي في شعبة علوم التسيير

تخصص: إدارة مالية

تحت اشراف:

من اعداد:

بوصبع سهام

- عزوز أمنة

- شكيل سندس

الاسم واللقب	الرتبة	الجامعة	الصفة
بوصبع سهام	استاذ محاضر "ا"	جامعة 20 اوت 1955	مشرفا
بونور جهاد	استاذ مساعد "أ"	جامعة 20 اوت 1955	رئيسا
بودبزة إكرام	استاذ مساعد "ب"	جامعة 20 اوت 1955	ممتحنا

بِسْمِ اللَّهِ الرَّحْمَنِ الرَّحِيمِ

# شكر وتقدير

بسم الله الرحمن الرحيم الحمد لله الذي نجحنا وما علونا و لا تفوقنا  
إلا برضاه الحمد لله الذي ما اجتزنا دربا و لا تخطينا جهدا إلا بفضلته و إليه  
ينسب الفضل.

(وَأَخِرُ دَعْوَاهُمْ أَنِ الْحَمْدُ لِلَّهِ رَبِّ الْعَالَمِينَ)

نؤمن بمقولة لكل بداية نهاية ونحن هنا نرى رحلتنا الجامعية قد شارفت على  
الانتهاء من بعد مشقة لوقت طويل، وها نحن اليوم نختم مشروع تخرجنا بكل ما  
لدينا من همة ونشاط نحمل بداخلنا كل التقدير والامتنان لكل من كان له الفضل  
في هذه المسيرة وقدم لنا المساعدة لو باليسر.

نتقدم بكل الشكر للأستاذة الفاضلة المشرفة بوصبع سهام على توجيهاتها  
ونصائحها القيمة لإتمام هذا العمل وكافت الأساتذة الذين ساهموا في تعليمنا  
وتوجيهنا خلال مشوارنا الجامعي وكل عمال جامعة سكيكدة كلية علوم التسيير  
والعلوم التجارية خاصة قسم علوم التسيير كما نقدم بجزيل الشكر والعرفان الى  
كافة عمال "المؤسسة المينائية لولاية سكيكدة" الذين لم يبخلوا علينا بنصائحهم  
وارشادنا. نضع بين أيديكم هذا المشروع متمنين ان ينال على حسن رضاك

## الإهداء

الحمد لله حبا وامتنا على البدء والختام ها أنا اليوم أتوج لحظات الاخيرة في ذلك الطريق الذي كان يحمل في باطنه العثرات ورجما عنها ظلت قدمي تخطو بكل صبر و طموح وعزيمة و تفاعل وحسن الظن بالله أهدي بكل حب تخرجي إلى :

نفسى العظيمة القوية التي تحملت كل العثرات رغم الصعوبات

إلى ذلك الرجل العظيم الى من كان لي عمود الفقري الذي ساندني بكل حب في ضعفي الذي اخرج أجمل ما في داخلي وشجعني دائما للوصول الى طموحاتي الى من انتظر هذه اللحظات ليفتخر بي الى قدوتي مسندي الضوء الذي ينير حياتي "والدي العزيز عمار"

الى التي تعجز كل الكلمات عن وصفها التي كانت النور في عتمتي التي كانت دعاؤها سر نجاحي الى المضحية من أجلي ورافقتني في كل اوقاتي ألى التي تعتب بدون مقابل وإتمام مسيرتي الدراسية إلى معلمتي وسيدتي العظيمة " امي الحبيبة "

إلى جسر المحبة والعطاء مصدر قوتي " اختي وجدان "

إلى من رزقت به سندا لي " اخوتي ايام و اسلام "

إلى أولئك الذين يفرحهم نجاحنا و يحزنهم فشلنا جدتي ، جدي أطال الله في أعمارهم ، خالاتي، عماتي وأولادهم إلى صديقات المواقف لا السنين شريكات الدرب الطويل من كانوا في سنوات العجاف سحابة مطرا صديقاتي الغاليات " ايناس، أماني ، وفاء "

واخره أن أختم الاهداء الى رفيقة المشوار التي شاركتني خطوات هذا الطريق العزيرة " امينة "

ابنتكم سندس

# الاهداء

" بسم الله خالقي وميسر أموري

وعصمت أمري، لك كل الحمد والامتنان "

أهدي هذا النجاح لنفسي أولاً ثم إلى كل من سعى لإتمام هذه المسيرة دمت  
لي سندا لا عمرا.

إلى الذي زين إسمي بأجمل الألقاب، إلى من دعمني بلا حدود وأعطاني بلا مقابل إلى من علمني أن الدنيا كفاح  
وسلاحها العلم والمعرفة، ومن غرس في روحي مكارم الأخلاق، إلى من بدل الغالي والنفيس، داعمي الأول في  
مسيرتي وقوتي من بعد الله " **والدي الغالي** ."

إلى من جعل الله الجنة تحت أقدامها، إلى ملاكي في الحياة من ساندتني في صلاتها ودعائها إلى من سهرت  
الليالي لتتبر دربي، بلسم جراحي، قدوتي ومعلمتي الأولى، صديقة أيامي، إلى أروع امرأة في الوجود " **أمي  
الغالية** "

إلى من بها أكبر وعليها اعتمد ومن وجودها اكتسب قوة ومحبة لا حدود لها، إلى جسر المحبة والعطاء نصفي  
الثاني " **أختي الغالية** "

و إلى من شد الله بهم عضدي فكانوا خير معين، الداعمين والساندين إلى خيرة أيامي وصفوتها، إلى ضلعي الثابت  
أمان إيامي اخواني " **محمد علي ، هشام ، عبد الرؤوف** ."  
إلى زوجة أخي " نهاد "، أهلا بمن أصبحت جزء من عائلتنا، وأخت أخرى لي.  
إلى زوج اختي " عصام "، من اعتبره أخي، حفظك الله.

إلى فرحة بيتنا من إبتهجت الدنيا وامتألت بالفرح بقدمكم، إلى الذي اعتبرهم قطعة من قلبي، من شعرت معهم  
بالأمومة، أولاد أخي واختي " **سجى لين ، ادم ، انيا ، ضحى تالين** ".  
ولا أنسى رفيقة الروح، من تحلت بالإخاء وتميزت بالوفاء والعطاء، من رسمت الإبتسامة في لحظات الحزن، التي  
كانت دوما موضع الإتكاء في عثراتي صديقتي " شعاب رانيا "

إلى رفيقة المشوار الدراسي وإكمال المسيرة، صديقتي " شكيل سندس " ممتنة لكي حفظك الله.

و لله الشكر كله ان وفقني لهذه اللحظة، لم تكن الرحلة قصيرة و لم تكن الأمور يسره و لكن بحول الله ها أنا قد  
وصلت لمشارف التخرج، الحمد لله.

## امنة

هدفت هذه الدراسة إلى إبراز أهمية المردودية المالية و المردودية الاقتصادية، و المردودية الاجتماعية كعناصر لتقييم المؤسسة الاقتصادية مع تبيان أهم الأدوات والمؤشرات المستخدمة لتقييم الوضعية المالية للمؤسسة، حيث تم إسقاطها على المؤسسة المينائية سكيكدة و الحكم على أدائها خلال الفترة ما بين ( 2016 الى 2022) معتمدين على المنهج الوصفي و المنهج التحليلي، وذلك عن طريق القيام بتحليل القوائم المالية المقدمة من طرف المؤسسة بإستخدام مؤشرات قياس كل مردودية على حدى، حيث أظهرت نتائج الدراسة ضرورة إستخدام المردودية بأنواعها لمعرفة نقاط قوة و ضعف المؤسسة، والذي من خلاله يمكن مراقبة نشاطها واتخاذ القرارات التصحيحية اللازمة لتحقيق أهدافها المسطرة، كما بينت نتائج الدراسة أن المؤسسة حققت أداء جيد نوعا ما، وحققت مردودية مالية و اقتصادية و اجتماعية جيدة مما يدل على تسيير أمثل لمواردها المالية.

الكلمات المفتاحية: المردودية المالية، المردودية الاقتصادية، المردودية الاجتماعية، المؤسسة المينائية سكيكدة.

### Summary:

This study aimed to highlight the importance of financial return, economic return, and social return as elements for evaluating the economic institution, while indicating the most important tools and indicators used to evaluate the financial position of the institution, as they were projected onto the Skikda Port Corporation and its performance was judged during the period between (2016 to 2022). Relying on the descriptive approach and the analytical approach, by analyzing the financial statements submitted by the institution using indicators to measure each profitability separately, as the results of the study showed the necessity of using all types of profitability to know the strengths and weaknesses of the institution, Through which it is possible to monitor its activity and take the necessary corrective decision to achieve its established objectives, The results of the study also showed that the institution achieved fairly good performance and achieved good financial, economic and social returns, which indicates optimal management of its financial resources.

## فهرس المحتويات

### فهرس المحتويات

الصفحة	العنوان
	شكر و تقدير
	الاهداء
	الملخص
	فهرس المحتويات
	قائمة الجداول
	قائمة الاشكال
	قائمة الملاحق
ا-ت	مقدمة
	<b>الفصل الأول: الأدبيات النظرية للمردوديات</b>
05	تمهيد
06	المبحث الأول: الإطار المفاهيمي للمردودية المالية، الاقتصادية، الاجتماعية
06	المطلب الأول: مدخل إلى المردودية المالية
07-06	أولاً: تعريف المردودية المالية
08-07	ثانياً: مؤشرات قياس المردودية المالية
08	ثالثاً: أهمية المردودية المالية
09	رابعاً: أسباب ضعف المردودية المالية
09	خامساً: طرق تحسين المردودية المالية
09	المطلب الثاني: ماهية المردودية الاقتصادية
10-09	أولاً: تعريف المردودية الاقتصادية
11-10	ثانياً: مؤشرات قياس المردودية الاقتصادية
12-11	ثالثاً: أسباب ضعف المردودية الاقتصادية
13	رابعاً: طرق تحسين المردودية الاقتصادية
13	خامساً: أهداف المردودية الاقتصادية
14	المطلب الثالث: أساسيات المردودية الاجتماعية
14	أولاً: تعريف المردودية الاجتماعية

## فهرس المحتويات

15-14	ثانيا: مؤشرات المردودية الاجتماعية
16-15	ثالثا: أهداف المردودية الاجتماعية
16	رابعا: عناصر المردودية الاجتماعية
17-16	خامسا: أنماط المردودية الاجتماعية
18	المبحث الثاني: محددات المفاضلة بين المردودية المالية، الاقتصادية، الاجتماعية
18	المطلب الأول: محددات المفاضلة للمردودية المالية وأبعاد تحقيقها
18	أولا: الرافعة المالية
18	ثانيا: كفاءة استخدام الموارد
18	ثالثا: النمو و التوسع
19	رابعا: الإدارة الفعالة
19	خامسا: الظروف الاقتصادية و السوقية
19	المطلب الثاني: محددات المفاضلة للمردودية الاقتصادية و أبعاد تحقيقها
20-19	أولا: التكلفة قبل العائد
20	ثانيا: المدى الزمني
20	ثالثا: أهداف المستدامة
20	رابعا: الميزة التنافسية
20	خامسا: المخاطر والفرص
21	سادسا: حدود المالية
21	المطلب الثالث: محددات المفاضلة للمردودية الاجتماعية و أبعاد تحقيقها
21	أولا: البعد الانساني
21	ثانيا: البعد الاخلاقي
21	ثالثا: البعد القانوني
21	رابعا: البعد الاقتصادي
22	المبحث الثالث: الدراسات السابقة والقيمة المضافة
22	المطلب الأول: تحليل الدراسات السابقة
22	أولا: الدراسات المحلية
23	ثانيا: الدراسات العربية
25-24	ثالثا: الدراسات الاجنبية

## فهرس المحتويات

26-25	المطلب الثاني: التعقيب على الدراسات السابقة
27	المطلب الثالث: إبراز القيمة المضافة
28	خلاصة الفصل الاول
29	الفصل الثاني: الإطار التطبيقي دراسة حالة المؤسسة المينائية E.P.S
30	تمهيد
31	المبحث الأول: تقديم عام للمؤسسة المينائية لسكيدة E.P.S
31	المطلب الأول: تعريف المؤسسة المينائية لسكيدة E.P.S
32-31	أولاً: وظائف و أهداف المؤسسة المينائية لسكيدة E.P.S
32	المطلب الثاني: الهيكل التنظيمي للمؤسسة المينائية لسكيدة E.P.S
32	أولاً: تقديم الهيكل التنظيمي للمؤسسة المينائية لسكيدة E.P.S
34-33	ثانياً: شرح الهيكل التنظيمي للمؤسسة المينائية لسكيدة E.P.S
35	المبحث الثاني: التحليل باستخدام قائمة المركز المالي و جدول حساب النتائج
35	المطلب الأول: عرض القوائم المالية للمؤسسة المينائية لسكيدة E.P.S
37-35	أولاً: عرض أصول وخصوم المؤسسة المينائية للسنوات (2016-2022)
39-38	ثانياً: عرض جدول حسابات النتائج للمؤسسة المينائية للسنوات (2016-2022)
39	المطلب الثاني: حساب نسب المردوديات الثلاث مالية، اقتصادية، اجتماعية
45-39	أولاً: حساب المردودية المالية
49-45	ثانياً: حساب المردودية الاقتصادية
51-49	ثالثاً: حساب المردودية الاجتماعية
52-51	رابعاً: المقارنة بين نتائج المردوديات
53	خلاصة الفصل الثاني
56-55	الخاتمة
59-57	قائمة المراجع
83-60	الملاحق

## قائمة الجداول

### قائمة الجداول

الصفحة	العنوان	الرقم
26-25	أوجه الإختلاف والتشابه بين الدراسات الحالية والدراسات السابقة	01
36-35	عرض جانب الأصول من الميزانية للمؤسسة المينائية لسنوات (2022-2016)	02
37	عرض جانب الخصوم من الميزانية للمؤسسة المينائية لسنوات (2022-2016)	03
39-38	جدول حسابات النتائج حسب الطبيعة للمؤسسة المينائية لسنوات (2022-2016)	04
40-39	جدول يوضح حساب المردودية المالية بمصطلح الربح لسنوات (2022-2016)	05
41	جدول يوضح حساب نسبة التدفق النقدي لسنوات (2022-2016)	06
41	حساب المردودية المالية بمصطلح التدفق النقدي لسنوات (2022-2016)	07
43	حساب المردودية المالية بمصطلح الربحية لسنوات (2022-2016)	08
44	حساب المردودية الاقتصادية بمؤشر الربح لسنوات (2022-2016)	10
45	حساب المردودية الاقتصادية بمعدل ربحية الاستغلال لسنوات (2022-2016)	11
46	حساب المردودية الاقتصادية بمصطلح دوران الأصول الاقتصادية لسنوات (2022-2016)	12
48	حساب تكاليف المردودية الاجتماعية بمؤشر السنوات (2022-2016)	13
49	مقارنة بين المردوديات الثلاث (المالية، الاقتصادية، الاجتماعية)	14

## قائمة الأشكال

## قائمة الأشكال

الصفحة	العنوان	الرقم
40	التمثيل البياني للمردودية المالية بمصطلح الربح لسنوات (2022-2016)	01
42	التمثيل البياني للمردودية المالية بمصطلح التدفق النقدي لسنوات (2022-2016)	02
43	التمثيل البياني للمردودية المالية بمصطلح الربحية النقدي لسنوات (2022-2016)	03
44	التمثيل البياني للمردودية الاقتصادية لسنوات (2022-2016)	04
46	التمثيل البياني لمعدل ربحية الاستغلال لسنوات (2022-2016)	05
47	التمثيل البياني لمعدل دوران الأصول الاقتصادية لسنوات (2022-2016)	06
48	التمثيل البياني لنسب تكاليف المردودية الاقتصادية لسنوات (2022-2016)	07
50	التمثيل البياني لنسب المردوديات الثلاث لسنوات (2022-2016)	08

## قائمة الملاحق

قائمة الملاحق

الصفحة	العنوان	الرقم
61	الهيكل التنظيمي للمؤسسة المينائية سكيكدة EPS	01
62	قائمة الاصول 2016	02
63	قائمة الخصوم 2016	03
64	جدول النتائج 2016	04
65	قائمة الاصول 2017	05
66	قائمة الخصوم 2017	06
67	جدول النتائج 2017	07
68	قائمة الاصول 2018	08
69	قائمة الخصوم 2018	09
70	جدول النتائج 2018	10
71	قائمة الأصول 2019	11
72	قائمة الخصوم 2019	12
73	جدول النتائج 2019	13
74	قائمة الأصول 2020	14
75	قائمة الخصوم 2020	15
76	جدول النتائج 2020	16
77	قائمة الأصول 2021	17
78	قائمة الخصوم 2021	18
79	جدول النتائج 2021	19
80	قائمة الأصول 2022	20
81	جدول الخصوم 2022	21
82	جدول النتائج 2022	22

مقدمة

## مقدمة

إن الهدف الأساسي الذي تصبو لتحقيقه أي مؤسسة اقتصادية هو الاستمرارية و البقاء في السوق، سواء كانت عمومية أو خاصة، كبيرة، متوسطة أو صغيرة، و لبلوغ هذه الغاية يجب أن تقوم بمجموعة من الإجراءات و إستعمال العديد من الوسائل .

و مساندة للنمو الاقتصادي لا بد من وجود التحكيم عن قدرة المؤسسة في السيطرة على الأموال الإنتاجية و الاستغلال العقلاني لكافة مواردها و الهدف الأساسي هو تحقيق الربح بالرجوع إلى الطبيعة القانونية للمؤسسة فهي مؤسسة ربحية تزاوّل النشاط الاقتصادي من أجل تحقيق الربح، لكن المؤسسة تعمل في إطار نظام اقتصادي و منظومة تشريعية تفرض على المؤسسة بعض الأهداف الاقتصادية و الاجتماعية سألفة الذكر .

في إطار المحيط الاقتصادي و الاجتماعي و التشريعات و النظم المعمول بها تعمل المؤسسة على تحقيق أهداف حيث تتمثل هذه الأخيرة في شكل منافع و عوائد يمكن قياسها على ثلاث مستويات مختلفة، على مستوى الوحدة الاقتصادية أي المنافع التي تعود عليها المردودية المالية تقاس بعدة مؤشرات أهمها النتائج منها التدفقات المالية، النمو، التوسع الى غير ذلك...، وهناك منافع و عوائد تعود على الاقتصاد الوطني ككل و تسمى بالمردودية الاقتصادية و تقاس بحجم العوائد و المنافع و الخدمات التي تقدمها الوحدة الاقتصادية للاقتصاد و تقاس بحجم وفرة الإنتاج، خلق مناصب عمل، المساهمة في نمو الاقتصاد الوطني، تحقيق عوائد العملة الصعبة، تحقيق التكامل القطاعي بين القطاعات الاقتصادية بالإضافة الى التوزيعات التي تقدمها المؤسسة لباقي المتعاملين اقتصاديا بشكل ضرائب، و هناك منافع و عوائد تحققها المؤسسة للمجتمع بصفة عامة و تكون في شكل سلع و خدمات و مساهمات في نشاط الاجتماعي و التوزيعات الاجتماعية وتسمى بالمردودية الاجتماعية.

### إشكالية الدراسة:

بناء على ما سبق تمحورت إشكالية بحثنا حول السؤال الجوهرى الاتي:

**ماهية مؤشرات قياس و أبعاد تحقيق الأبعاد الثلاثة للمردودية الاقتصادية و المالية والاجتماعية؟**

ومنه تندرج تحت هذه الإشكالية الأسئلة الفرعية التالية:

- ماهي مؤشرات قياس كل مردودية ؟
- ماهي أبعاد تحقيق كل مردودية ؟
- ماهي تأثير كل مردودية على المؤسسة ؟

### الفرضيات:

- كفرضية أساسية نقول أن المردودية المالية هدف مباشر بالنسبة للمؤسسة الاقتصادية اما المردودية الاقتصادية والاجتماعية تعتبر كهدف غير مباشر بالنسبة للمؤسسة الاقتصادية حيث تتحقق من خلال العمل في إطار النظم و التشريعات المعمول بها، كما تتدرج تحت هذه الفرضية بعض الفرضيات الفرعية التالية:
- تقاس المردودية المالية بعدة مؤشرات مثل ربحية، التدفق النقدي، دوران الأصول الاقتصادية .
  - تقاس المردودية الاقتصادية بعدة مؤشرات منها ربحية الاستغلال و دوران الاصول و تساهم في زيادة الدخل الوطني .
  - تقاس المردودية الاجتماعية بتكاليف الخدمات و التبادلات الاجتماعية.

### أهداف الدراسة:

تهدف الدراسة الى تحقيق:

- تقديم صورة واضحة عن كل من المردودية المالية، الاقتصادية، والاجتماعية في الجانب النظري .
- محاولة قياس المردوديات الثلاث في المؤسسة الاقتصادية محل الدراسة.
- توفير مرجع إضافي للطلبة خاصة فيما يتعلق بدراسة حالة.

### مبررات اختيار الموضوع:

- الرغبة الشخصية في التعرف على المردودية بأنواعها الثلاث، و أساليب قياسها و تأثيرها على توازن المؤسسة.
- توافق الموضوع مع التخصص العلمي الذي ندرسه و تقديم حوصلة دارسة لعدة سنوات في شكل بحث علمي.
- محاولة الربط بين الجانب النظري للموضوع و ما هو موجود فعلا في المؤسسة المينائية سكيكدة.
- تزايد الاهتمام بالأبحاث و الدراسات بخصوص موضوع المردودية المالية و الاقتصادية و الاجتماعية في المؤسسة.

### أهمية الدراسة:

للموضوع الذي سيتم معالجته أهمية بالغة لدى المسيرين و خاصة تلك الفئة التي تشتغل بالوظيفة المالية للمؤسسة، فهو حقا يبين لهم أهم المعايير و المؤشرات التي يمكن استخدامها لتقييم الانشطة المالية التي تمارسها المؤسسة و الأهداف المنجزة خلال فترة من الزمن و يبين أيضا كيفية تطبيق هذه المؤشرات على أرضية الواقع للوصول الى نتائج تشخص الوضعية الفعلية للمؤسسة و من ثمة تحديد نقاط القوة لتدعيمها و نقاط الضعف لمعالجتها.

### حدود الدراسة:

- الحدود المكانية: تمت دراسة هذا الموضوع على مستوى المؤسسة المينائية سكيكدة E.P.S
- الحدود الزمانية: تمت الدراسة خلال الفترة الممتدة من 2016 الى 2022

### منهج الدراسة:

بغية الإلمام و الإحاطة بمختلف جوانب الموضوع و تحليل ، أبعاده و الإجابة عن التساؤلات و إثبات أو نفي الفرضيات المطروحة اتبعنا المنهج الوصفي في الجانب النظري من خلال دراسة التعريفات لمختلف المردوديات الثلاثة، اما بالنسبة الى الجانب التطبيقي فقد اعتمدنا على الأسلوب التحليلي.

### صعوبات البحث:

تكمن صعوبات هذه الدراسة في الحصول البيانات والمعطيات و القوائم المالية من المؤسسة و ذلك لتحفظ المؤسسة على عدم منح القوائم المالية و اعتبارها وثائق رسمية و الاكتفاء ببعض المعلومات فقط.

### هيكل الدراسة:

تمت هذه الدراسة وفق لما تقتضيه البحوث في هذا المجال كمدخل للموضوع، فإن الفصل الأول يحتوي على الأسس النظرية لكل من المردودية الاقتصادية و المالية و الاجتماعية، اما في الفصل الثاني يتعلق بالدراسة الميدانية التي تتضمن مؤشرات لكشف محددات و مقاييس المردوديات الثلاثة و المقارنة بينهما و مقدمة و ختمة الدراسة بخاتمة تتضمن جملة من النتائج و التوصيات و المقترحات.

# الفصل الأول

**تمهيد:**

إن الهدف الأساسي من إنشاء المؤسسة هو تحقيق أقصى حجم ممكن من الأرباح بواسطة الأنشطة التي تقوم بها، فإذا كانت هذه الأنشطة لا تساهم في خلق أرباح كافية و مستدامة فيدل هذا على أن المؤسسة لا تحقق مردودية من أموالها المستثمرة، وعليه لا يمكن الحديث عن الأداء المالي للمؤسسة دون تناول المردودية، لهذا فإن المردودية أصبحت مؤشرا مهما للدلالة على مدى قدرة المؤسسة على إتخاذ القرارات المالية السليمة، كما هو الشأن بالنسبة للمردودية المالية، الاقتصادية و الاجتماعية التي تعد المرآة العاكسة لمستوى مردودية المؤسسة .

ويهدف هذا الفصل الى دراسة و تحليل المردوديات الثلاث (المالية، الاقتصادية، الاجتماعية) كأداة تستند إليها الإدارة المالية في اتخاذ القرارات المناسبة بشأن مدى فعالية الأداء المالي للمؤسسة، فارتفاع مستويات المردودية الثلاث تعني تحسن في النشاطات مما يعكس قوة المؤسسة، حيث تشير مستويات المردودية المنخفضة الى حالة التدهور والضعف .

ولفهم محتوى هذا الفصل سنتطرق الى ثلاث مباحث :

- ✓ المبحث الأول:مدخل الى المردودية المالية، الاقتصادية، الاجتماعية.
- ✓ المبحث الثاني: المفاضلة بين المردودية المالية، الاقتصادية، الاجتماعية وابعاد تحقيقها.
- ✓ المبحث الثالث : الدراسات السابقة و ابراز القيمة المضافة.

## المبحث الأول: الإطار المفاهيمي للمردودية المالية و الاقتصادية و الاجتماعية. المطلب الأول: مدخل الى المردودية المالية.

تعد المردودية المالية مؤشرا من المؤشرات التي تستطيع من خلالها المؤسسة معرفة مدى فعاليتها المالية، خاصة و أن الغاية الأولى للمؤسسة تكمن في كونها غاية مالية بالدرجة الأولى، بحيث أنها تسعى من خلال شتى الاستراتيجيات المتبناة الى تعظيم ثروة المساهمين الذين يطمحون دائما إلى تحسين مردودية رؤوس أموالهم المستثمرة في المؤسسة، هذا ما يسمح لها من تعزيز قوتها التمويلية، أي قدرتها على توفير الأموال اللازمة لتمويل نشاطها من جهة، و الرفع من قيمتها في السوق من ناحية اخرى.

و في هذا الإطار فان هذا المطلب سوف يدور حول تعريف المردودية المالية و إبراز نسب قياسها، وكذلك العناصر الأساسية للمردودية المالية .

### 1-تعريف المردودية المالية:

تعرف المردودية بأنها ذلك القياس الذي يشير إلى مدى قدرة المؤسسة على تحقيق الأرباح و توفير الأموال الكافية لضمان استمرارية نشاطها<sup>1</sup>، وبالإضافة إلى ذلك فهي "عبارة عن العائد المتحقق من الأموال التي وضعت في يد إدارة المؤسسة على شكل أموال مختلفة و متنوعة"<sup>2</sup>.

و المردودية المالية هي المردودية من وجهة نظر رأس المال المالي (الأموال الخاصة) و تعتبر المردودية المالية بمثابة المحدد للمردودية العامة في المؤسسة حيث أنها تقيس قدرة الأموال الخاصة أو المملوكة على تحقيق أرباح صافية و بالتالي تقدم لنا صورة حقيقية عن مدى إستخدام الأموال سواء من الناحية الانتاجية أو من ناحية توظيف الأموال، كما تمكن من معرفة متابع التمويل الدائم للمؤسسة و إمكانية إعادة تمويل بدون تكلفة إضافية<sup>3</sup>.

من خلال التعاريف السابقة يمكن الاستنتاج بأن المردودية المالية تخص العائد الذي يتحصل عليه المساهمون لقاء وضع أموالهم تحت تصرف المؤسسة و الأموال الخاصة، وهي العلاقة التي حققتها المؤسسة و الأموال الخاصة فهي تقيس العائد المالي المتحقق من إستثمار أموال أصحاب المؤسسة.

و تحسب المردودية المالية بالعلاقة العامة التالية:

$$\text{المردودية المالية} = \frac{\text{النتيجة الصافية}}{\text{الأموال الخاصة}}$$

تناصر دادي عدون، اثر التشريع الجبائي على مردودية المؤسسة و هيكلها المالي، دار المحمدية العامة الجزائر، 2008، ص20

<sup>2</sup>عبد الهادي محمد سعيد، يوسف قريشي، الإدارة المالية، دار الحامد للنشر و التوزيع عمان، 2008، ص169

<sup>3</sup> Pierre conso, la gestion de l'entreprise -cas et commentaires ,tome 1 dound ,paris ,1976,p33

و تعد هذه النسبة من أكثر النسب تداولاً في أوساط المحللين الماليين حيث تعبر عن الربح الصافي الذي يتحصل عليه المساهمون في المؤسسة لكل دينار يستثمرونه فيها .

## 2- مؤشرات قياس المردودية المالية :

### 1-2- المردودية المالية بمصطلح الربح :

تعتبر هذه الطريقة الأكثر شيوعاً في قياس المردودية المالية حيث تمثل عادة نتيجة السنة المالية ذلك الربح الصافي المحقق من قبل المؤسسة في نهاية السنة المالية وتكون على هذا الأساس نسبة المردودية المالية على النحو التالي:<sup>1</sup>

$$\text{نسبة المردودية المالية} = \text{نتيجة السنة المالية} \div \text{الاموال الخاصة}$$

كما تسمى كذلك بنسبة مردودية الأموال الخاصة و يجب أن تبلغ دائماً أعلى مستوى ممكن و أن تكون على الخصوص أعلى من معدلات الفائدة المطبقة في الأسواق المالية و ذلك حتى تزداد حظوظ المؤسسة في جلب إيدار المساهمين إليها .

### 2-2- المردودية المالية بمصطلح التدفق النقدي :

حسب هذه الطريقة تسمح المردودية المالية بالحكم على مدى قدرة المؤسسة على تحقيق و تجميع مصادر التمويل الذاتي، فالتدفق النقدي فهو عبارة عن الفرق بين الإيرادات و النفقات المحققة للدورة المالية لحجم معين من مبيعات المؤسسة و ذلك بعد طرح الضريبة على الأرباح و يمكن ان يعبر عنه بالعلاقة التالية:<sup>2</sup>

$$\text{التدفق النقدي} = \text{الربح الصافي} + \text{الاهتلاكات} + \text{المؤنات}$$

### 3-2- المردودية المالية بمصطلح الربحية الاجمالية ( الهامش الصافي ) :

و يقيس المردودية الاجمالية لمؤسسة إنطلاقاً من إجمالي أنشطتها، حيث يقارن النتيجة الصافية المحققة خلال الدورة برقن الأعمال السنوي خارج الرسم، و يعتبر هذا المعدل من مؤشرات قياس الأداء، و يظهر قدرة المؤسسة على تحقيق أرباح صافية مقارنة برقن الأعمال، أي قدرة المؤسسة على تحويل إيرادها الإجمالي إلى ربح صافي و قدرتها على التحكم في التكاليف الإجمالية.<sup>3</sup>

<sup>1</sup> Pierre - André dufigour , anne gawe ngel , Introduction a la finance de l'entreprise , dunod , paris ,1983 , p25

<sup>2</sup> إسماعيل إلياس ، التسيير المالي ، مكتبة النهضة الاسلامية ، مدينة النشر غير محددة ، 1999، ص283

<sup>3</sup> إلياس بن ساسي ، يوسف قريشي، التسيير المالي للإدارة المالية، الجزء الأول، دار وائل النشر، عمان، الأردن ، 2011، ص267

الربحية او هامش الربح = النتيجة الصافية ÷ رقم الأعمال

### 3- أهمية المردودية المالية :

يمكن تلخيص اهمية المردودية المالية للمؤسسة الاقتصادية على النحو التالي :<sup>1</sup>

#### 3-1- بالنسبة للمؤسسة نفسها :

إن كل مؤسسة اقتصادية تبتغي هدف المردودية في اقتصاد السوق، فتحقيقها يعبر عن سلامة مركزها المالي و صحة أسلوب التسيير الذي تنتجه، كما أن المردودية المالية من أهم الوسائل التي تسمح بتحقيق الإستراتيجية و الحفاظ على توازن المؤسسة و تقييمها و بالتالي التعرف على مراكز القوة و الضعف فيها، و كذا تحديد وضعيتها داخل القطاع الذي تنشط فيه و المساعدة في إتخاذ القرارات السليمة. و تتخذ كأساس لتصحيح الإنحرافات الغير ملائمة و من جهة أخرى إذا لم تتحقق للمؤسسة مردودية مالية مرضية لن تتمكن من القضاء على مشكلة التمويل أو على الأقل التخفيض من حدتها و القضاء تدريجيا على المخاطر المالية الخارجية و بالتالي المحافظة على استقلاليتها المالية.

#### 3-2- بالنسبة للمتعاملين الاقتصاديين و الاجتماعيين الاخرين :

إن ما يهتم به المستثمرين بالدرجة الأولى هو ما ينجم من عائد على الأموال المستثمرة في المؤسسات و ما حققته أو يمكن أن تحققه من قيمة مضافة، في مقابل المخاطر التي يمكن أن تتجر عن ذلك وبالتالي فالمساهم الحالي يبحث عن المفاضلة بين الاحتفاظ بالأسهم التي يمتلكها في المؤسسة أو التخلي عنها، إما المستثمر المرتقب فيحاول أن يفاضل بين شراء أسهم المؤسسة أو لا وهذا ما يعكس أهمية المردودية المالية بالنسبة لهم، حيث أن قراراتهم بهذا الشأن تبنى بالدرجة الأولى على مستواها المحقق ومدى رضائهم عنهم.

إلى جانب المستثمرين، تهتم كذلك بمردودية المؤسسة الاقتصادية بشكل عام عدة أطراف، كما سبقته الإشارة الى ذلك وخاصة المقرضون، المورثون، العملاء، المستخدمون والدولة. إذ أن المؤسسة القادرة على تحقيق مردودية مالية مرضية، بإمكانها ان تضمن لهم مكافأتهم وجميع مستحقاتهم المالية بالأحجام وفي الأوقات المناسبة.

<sup>1</sup> محمد امين عكوش , اثر تطبيق معايير المحاسبة الدولية على المردودية المالية للمؤسسات الاقتصادية الجزائرية , مذكرة<sup>1</sup>

#### 4- أسباب ضعف المردودية المالية :

- هناك عدة أسباب تؤدي إلى ضعف المردودية المالية للمؤسسات منها :<sup>1</sup>
- ✓ ارتفاع تكاليف كل من الإنتاج ورأس المال والتشغيل و التمويل و تكاليف البيع و التسويق؛
  - ✓ ارتفاع كمية المصروفات المالية مما يؤدي الى عجز الشركة؛
  - ✓ ضعف رقم الاعمال الخاصة بالشركة؛
  - ✓ انخفاض نسبة المبيعات لعدم جودة المنتجات أي ضعف التسويق والمتابعة؛
  - ✓ انخفاض اسعار بيع المنتجات.

#### 5- طرق تحسين المردودية المالية:

- يمكن زيادة المردودية المالية للشركات من خلال:<sup>2</sup>
- ✓ العمل على خفض تكاليف رأس المال و الإنتاج من خلال العمل على وقف تشغيل الأيدي العاملة و الإكتفاء بالمتوفر و غلق الفروع التي لا تحقق مردودية عالية؛
  - ✓ زيادة الإنتاج وزيادة رقم الأعمال الخاص بالشركة؛
  - ✓ العمل على تحسين المنتجات والإنتاج بشكل عام؛
  - ✓ تحسين الإستغلال الأمثل للموارد،
  - ✓ تحسين عمليات التسعير و التكاليف بناء على القيمة التي يدركها العميل؛
  - ✓ تطوير علاقات قوية مع الموردين و تحسين التنسيق معهم .

#### المطلب الثاني : ماهية المردودية الاقتصادية.

تعتبر المردودية الاقتصادية مفهوم أساسي في الاقتصاد و الإدارة حيث تعكس كفاءة إستخدام الموارد المتاحة لتحقيق أقصى عائد، ممكن كما تساعد في إتخاذ قرارات استراتيجية مدروسة بشأن كيفية تخصيص الموارد بطريقة فعالة لتعظيم الأرباح أو تقليل التكاليف، سوف نتناول في هذا المبحث المفاهيم العامة حول المردودية الاقتصادية.

#### 1-تعريف المردودية الاقتصادية:

- ✓ تهتم هذه النسبة بالنشاط الرئيسي حيث تحمل في مكوناتها عناصر دورة الاستغلال ممثلة بنتيجة عادية من جدول حسابات النتائج و الأصول الاقتصادية من الميزانية.
- ✓ تعرف المردودية بشكل عام على أنها ذلك الارتباط بين النتائج والوسائل التي ساهمة في تحقيقها<sup>3</sup>

<sup>1</sup> بوطغان حنان ، تحصيل المردودية المالية المحاسبية للمؤسسة الاقتصادية، مذكرة مكملة لنيل شهادة الماجستير، اقتصاد و تسيير المؤسسات، جامعة سكيكدة 20 اوت 1955 سكيكدة، 2007، ص75.

<sup>2</sup> بوطغان حنان، مرجع نفسه، ص76.

<sup>3</sup> - Pierre vernimrn, Finance d'entreprise, 5éme édition ,Dalolz, paris,2002,p324.

✓ تمثل المردودية الاقتصادية إجمالي رؤوس الأموال المستثمرة في المؤسسة من دون أي اختلاف في نوعية هذه الأموال سواء كانت خاصة أو أجنبية كما يمكن القول بأنها تختص عنصرين هما النتيجة الاقتصادية و رؤوس الموال المستثمرة.<sup>1</sup>

✓ تهتم المردودية الاقتصادية بالنشاط الرئيسي و تستبعد النشاطات الثانوية وذلك الطابع الاستثنائي، حيث تحمل مكوناتها عناصر دورة الاستغلال ممثلة بنتيجة الاستغلال من جدول حسابات النتائج و الأصول الاقتصادية من الميزانية.<sup>2</sup>

من خلال التعاريف السابقة يمكننا القول أن المردودية الاقتصادية هي إمكانية المؤسسة من تسجيل و تحقيق الربح الملائم و الكافي مقارنة برأس المال المستثمر، ويعبر عن مردودية الاقتصادية بـ:

$$\text{المردودية الاقتصادية} = \text{إجمالي فائض الاستغلال} \div \text{الأصول الاقتصادية}$$

## 2- مؤشرات قياس المردودية الاقتصادية :

تتمثل مؤشرات المردودية الاقتصادية بما يلي<sup>3</sup>:

### 2-1 معدل ربحية الاستغلال :

ويدعى كذلك بمعدل الربحية الجزئية او معدل هامش الاستغلال ويقاس ربحية المؤسسة انطلاقا من دورة الاشغال اذا يقارن نتيجة الاستغلال المحققة خلال الدورة برقم الأعمال السنوي خارج الربح، وبحسب انطلاقا من جدول النتائج بالعلاقة التالية :

$$\text{معدل ربحية الاستغلال} = \text{نتيجة الاستغلال بعد الضريبة} \div \text{رقم الاعمال}$$

يعتبر هذا المعدل من مؤشرات قياس الأداء الاقتصادي و يظهر قدرة المؤسسة على تحقيق نتائج مقارنة بالإيراد الإجمالي، ويمكن حسابه قبل الضريبة على الأرباح او بعدها اما احتياجات المحلل المالي التحليلية وتبعا للمنطق المالي المستخدم .

## 2-2 معدل دوران الأصول الاقتصادية :

<sup>1</sup> ناصر دادي عدوان ، يوسف مامش ، اقتصاد مؤسسة، دار المحمدية، 2008، ص18

<sup>2</sup> محمد فروم صالح، النمو و الأداء المالي و الاستراتيجي للمؤسسة ، دراسة حالة تحويل الحديد عنابة ، رسالة ماجستير تخصص اقتصاد و تسيير المؤسسات، جامعة سكيكدة ، 2007 ، ص 29

<sup>3</sup> زغيب مليكة ، بوشنقير ميلود، التسيير المحاسبي حسب البرنامج الرسمي الجديد، ص88.

يقيس هذا المؤشر قدرة مساهمة الأصول الاقتصادية في تحقيق رقم الأعمال وذلك بمعدل تقارن فيه بين حجم الأصول الاقتصادية المستثمرة لتحقيق رقم الأعمال معين و يحسب بالعلاقة التالية :

$$\text{معدل دورات الأصول الاقتصادية} = \text{رقم الاعمال} \div \text{الأصول الاقتصادية}$$

### 3- أسباب ضعف المردودية الاقتصادية :

يتمثل ذلك في نوعين<sup>1</sup>:

- ✓ انخفاض هامش الربح نتيجة ارتفاع التكاليف او نتيجة انخفاض رقم الاعمال.
- ✓ تباطؤ معدل دوران الأموال و هو مرتبط بهيكل الإنتاج .

**1- إرتفاع التكاليف:** ومن بين الدراسات التي تعالج إشكالية ارتفاع التكاليف نجد" الكاتب بن اشهنوا " في كتاب " مختار بالمعبود " يميز في تحليل لأسباب ارتفاع التكاليف بين:

**1-1- تكاليف التموين:** تشكل تكاليف الموارد و اليد العاملة حوالي 50% إلى 70% من سعر التكلفة الإجمالي للمنتجات المصنوعة في أغلب الصناعات ضمن أهم الأسباب التي تؤدي إلى ارتفاع تكاليف التموين نذكر منها<sup>2</sup>:

- ✓ عدم توفر موردين الملائمين أي دائرة المشتريات لا تتحكم في احتياجات المؤسسة؛
- ✓ عدم توفر مصلحة الشراء على معلومات كافية بخصوص المخزون المادي الموجود في المؤسسة؛
- ✓ ارتفاع مصاريف التخزين و النقل، الشراء بكميات قليلة يتيح للمؤسسة فرصة للحصول على تسهيلات نقدية وائتمانية " الخصم، مهلة السداد ...."

### 2-1- إرتفاع تكاليف البيع والسوق:

يمكن إرجاعه إلى عدة عوامل مثل:

- ✓ تقلص سلسلة المنتجات.
- ✓ عدم الوفاء بالطلبات.
- ✓ عدم احترام آجال التسليم.
- ✓ انعدام الكفاءة لدى رجال البيع وضعف خدمات ما بعد البيع.

### 3-1- إرتفاع تكاليف الإنتاج:

<sup>1</sup> جمال خنشور، " أثر القيمة على الزبون و المفاهيم المحايدة لها على مردودية المؤسسة"، مجلة العلوم الإنسانية، جامعة

سكيكدة، العدد العاشر، نوفمبر 2006 ، ص93

<sup>2</sup> - بوظغان حنان، ، مصدر سبق ذكره ، ص75

- ✓ بسبب العجز في تخطيط الإنتاج أي عدم وجود برمجة خطية لتعظيم الإنتاج و إمتلاك معدات متطورة و غير متحكم فيها.
- ✓ وجود ضياع للوقت عند تغيير الإنتاج (الانتقال من صنع منتج الى صنع اخر).
- ✓ فضلات و مهملات معتبرة بسبب رداءة نوعية المواد.
- ✓ الضياع التكنولوجي.
- ✓ ضعف الرقابة على تكاليف لإنتاج و أسعار التكلفة .

#### 4-1-ارتفاع تكاليف الهيكله (الثابتة):

ينتج من عدة عوامل منها ان هياكل المؤسسة غير ملائمة للسياق مع إنعدام التنسيق و الإنسجام داخل هذه الهياكل، كثرة عدد الرؤساء مقارنة بالمرؤوسين (ضيق نطاق الاشراف )، ضعف مستوى التأهيل لدى الأفراد، النظام المحاسبي لا يتلاءم مع الخصوصيات، ارتفاع الفوائد و العملات نظرا لغياب تسيير عقلاني للمصالح المالية.

#### 2-ضعف رقم الأعمال:

يعكس ضعف رقم الاعمال انخفاض في حجم المبيعات أو انخفاض في أسعار البيع للمنتجات، يعود إلى أسباب عديدة من بينها، ضعف حصة السوق من السوق، ضعف قدرتها التنافسية ( العلامة التجارية )، أسعار البيع غير مناسبة مقارنة بأسعار المنافسين، منتجات لا تتمتع بنوعية جيدة قنوات التوزيع غير ملائمة، ضعف الترويج للمبيعات، إنعدام خدمات ما بعد البيع ، نجاح المنافسين في تقديم إنتاجات بديلة .

#### 4-طرق تحسين المردودية الاقتصادية:

إن تحسين المردودية الاقتصادية هو هدف مستمر للمدراء والمستثمرين على حد سواء، هناك عدة طرق وإستراتيجيات يمكن إتباعها لتحقيق هذا الهدف نذكر منها:<sup>1</sup>

- ✓ تحسين الإنتاجية: تدريب الموظفين وتطوير مهاراتهم، تحسين إدارة الوقت.
- ✓ خفض التكاليف: ترشيد الإنفاق، التفاوض مع الموردين للحصول على أسعار أفضل، تحسين كفاءة استخدام الموارد.
- ✓ زيادة المبيعات: تطوير إستراتيجيات تسويق فعالة، تسويق قاعدة العملاء، تحسين جودة المنتجات او الخدمات.
- ✓ إدارة المخاطر: تنويع مصادر الدخل، وضع خطط للطوارئ، تحليل السوق باستمرار.
- ✓ الاستثمار في التكنولوجيا: تبني التقنيات الحديثة لتحسين الكفاءة، تطوير أنظمة إدارة المعلومات.
- ✓ تحسين إدارة راس المال: تحسين إدارة التدفقات النقدية، ترشيد استخدام الأصول

<sup>1</sup> دكتور عبد الغفار الحنفي، مرجع سبق ذكره، ص106

## 5- أهداف المردودية الاقتصادية:

و تتمثل أهدافها في ما يلي<sup>1</sup>:

- المردودية الاقتصادية لها أهمية كبيرة في المجال الاقتصادي، حيث تعكس مدى كفاءة استخدام الموارد المتاحة لتحقيق أقصى عائد ممكن وفيما يلي بعض النقاط الرئيسية التي تبرز أهميتها :
- **تحديد الربحية:** تساعد المردودية الاقتصادية على تحديد مدى ربحية المشروع أو الاستثمار، وبالتالي تساعد في اتخاذ قرارات استثمارية رشيدة.
- **كفاءة استخدام الموارد:** تقيس المردودية الاقتصادية مدى كفاءة استخدام الموارد المتاحة، مثل رأس المال و العمالة و المواد الخام، مما يساعد على تحسين العمليات وتقليل الهدر.
- **المقارنة بين البدائل:** تسمح المردودية الاقتصادية بمقارنة مختلف البدائل الاستثمارية أو الإنتاجية، وبالتالي اختيار الخيار الأكثر ربحية و كفاءة.
- **تحسين الأداء:** من خلال تحليل المردودية الاقتصادية، يمكن للشركات تحديد نقاط الضعف و العمل على تحسينها، مما يؤدي الى تعزيز الأداء و النمو على المدى الطويل.

<sup>1</sup> Roger Clarke, Industrial Economics, pp,145-155.

### المطلب الثالث : أساسيات المردودية الاجتماعية

تكتسب دراسة المردودية الاجتماعية أهمية كبيرة في ظل محدودية الموارد المتاحة، سواء كانت مالية او بشرية أو طبيعية فهي تساعد على ترشيد القرارات و إختيار البدائل الأكثر فعالية و كفاءة كما تلعب دورا حيويا في تحديد أولويات السياسات العامة و توجيه الاستثمارات نحو المجالات التي تحقق أكبر عائد إجتماعي، و في هذا الإطار فان هذا المطلب سوف يدور حول تعريف المردودية الاجتماعية وأهميتها وكذلك طرق قياسها.

#### 1- تعريف المردودية الاجتماعية :

لقد تعددت المفاهيم و التعاريف الخاصة بالمسؤولية الاجتماعية، لهذا سوف نربطها بالمردودية الاجتماعية و من بينها :

أن المسؤولية الاجتماعية هي مجموعة الأنشطة التي تختص بقياس و تحليل الأداء الاجتماعي للمؤسسات و توصيل تلك المعلومات للفئات و الطوائف المختصة بغرض مساعدتهم في اتخاذ القرارات و تقييم الأداء الاجتماعي لتلك المؤسسات.<sup>1</sup>

كما عرفت ايضا بأنها عملية تحليل و قياس الأنشطة التي تنتج عن طبيعة عمل المؤسسات و التي لها تأثير عن العاملين و المجتمع و البيئة، و من ثم الافصاح عن هذا القياس بقيم نقدية بتقاريرها المالية لمعرفة مدى المساهمة في تحقيق الرفاهية العامة للمجتمع، و مساعدة الدولة في تحمل بعض أعباء التنمية، بما يساعد في إتخاذ القرارات بناء على هذه القوائم المالية المعدلة اجتماعيا.<sup>2</sup>

و من خلال هذه التعاريف يمكن ان نستنتج ان المردودية الاجتماعية تعبر عن مطالب العمال المتمثلة في تحسين ظروفهم الاجتماعية و تحسين ظروف العمل مع مواجهة التحدي الاجتماعي و السياسي في الأوقات العسيرة على أن يكون الاهتمام أكثر بالعمال من الجانب المعنوي و المشاكل اليومية حتى يتسنى تحقيق الأهداف المرجوة بدقة وبسرعة.

#### 2- مؤشرات قياس المردودية الاجتماعية :

تتمثل مؤشرات المردودية الاجتماعية في:<sup>3</sup>

##### 1- مؤشر قياس الأداء الاجتماعي للعاملين بالمؤسسة:

يشمل جميع تكاليف الأداء بخلاف الأجر الأساسي الذي تقدمه المؤسسة للعاملين فيها بغض النظر عن مواقعهم التنظيمية أو نوع أو طبيعة أعمالهم، وتقوم المؤسسة بالالتزام بتوفير كافة العوامل اللازمة لخلق و تعميق حالة الولاء

<sup>1</sup> عباس مهدي الشيرازي ، نظرية المحاسبة ، مطبعة ذات السلاسل ، الكويت ، 199 ، ص350

<sup>2</sup>سفير محمد ، مولاي بوعلام ، البيات قياس الاداء الاجتماعي للمؤسسات و طرق الافصاح عنه ، مجلة المنتدى للدراسات و الابحاث

الاقتصادية،العدد الرابع،الجزائر ، ديسمبر 2018 ، ص 3 .

<sup>3</sup> سفير محمد ، مولاي بوعلام، مصدر سبق ذكره، ص 6

و انتماء العاملين كالاهتمام بحالتهم الصحية، تدريبهم و تحسين وضعهم الثقافي، والاهتمام بمستقبلهم عند انتهاء فترة خدماتهم و ما إلى ذلك .

### 2- مؤشر قياس الأداء الاجتماعي لحماية البيئة :

يشمل كافة تكاليف الأداء الاجتماعي المضحى بها لحماية أفراد المجتمع الذي تعمل المؤسسة داخل نطاقه الجغرافي، حيث تحاول جاهدة رد الأضرار عن البيئة المحيطة والمتولدة من أنشطتها الصناعية، وهذه تشتمل على تكاليف حماية تلوث، البيئة البحرية، المزروعات، الأعشاب الطبيعية و تلوث المياه و ما إلى ذلك.

### 3- مؤشر قياس الأداء الاجتماعي للمجتمع:

ويتضمن كافة تكاليف الأداء التي تهدف الى إسهامات المؤسسة في خدمة المجتمع، مشتملة بذلك على التبرعات والمساهمات للمؤسسات التعليمية، الثقافية، الرياضية والخيرية ثم تكاليف الإسهامات في برامج التعليم، التدريب الاجتماعي ومشاريع التوعية الاجتماعية.

### 4- مؤشر قياس الأداء الاجتماعي لتطوير الإنتاج:

تشمل كافة تكاليف الأداء التي تنصب في خدمة المستهلكين حيث تتضمن تكاليف الرقابة على جودة الإنتاج وتكاليف البحث والتطوير ثم تكاليف ضمانات المتابعة ما بعد البيع وتدريب وتطوير العاملين وغيرهم من الخدمات التي تحقق حالة الرضا عن المنافع المتأتية من المنتجات والخدمات المقدمة إلى المستهلكين.

### 3-أهداف المردودية الاجتماعية :

يمكن حصر أهدافها فيما يلي: <sup>1</sup>

✓ تحديد وقياس صافي المساهمة الاجتماعية للمؤسسة التي تشمل كل من عناصر التكاليف والمنافع الخاصة والداخلية للمؤسسة، وانما ايضا تتضمن عناصر التكاليف والمنافع الخارجية (الاجتماعية) و التي لها تأثير على فئات المجتمع.

✓ تقييم الأداء الاجتماعي للمؤسسة وذلك من خلال تحديد ما إذا كانت استراتيجية المؤسسة و اهدافها تتماشى مع الاولويات الاجتماعية من جهة، و مع طموح المؤسسة للأفراد بتحقيق نسبة معقولة من الازياح من جهة أخرى، و تمثل العلاقة بين أداء المؤسسات الاعمال الاقتصادية و الرفاهية الاجتماعية العنصر الجوهرى لهذا الهدف من أهداف المردودية الاجتماعية.

✓ الإفصاح عن الانشطة التي تقوم بها المؤسسة و التي لها اثار اجتماعية (اثر قرارات المؤسسة على صحة و تعليم العاملين و على تلوث البيئة و على استهلاك الموارد)، و يظهر هذا الهدف ضرورة توفير بيانات ملائمة عن الأداء الاجتماعي للمؤسسة و مدى مساهمتها في تحقيق الأهداف الاجتماعية و أيضا إيصال هذه البيانات

<sup>1</sup> يوسف محمود جربوع ، مدى تطبيق القياس و الإفصاح في المحاسبة عن المسؤولية الاجتماعية لقوائم المالية في الشركات، بقطاع غزة ، مجلة الجامعة الاسلامية، المجلد 15، العدد 01 ، فلسطين، 2008، ص (246-247).

للأطراف المستفيدة الداخلية و الخارجية على حد سواء، من أجل ترشيد القرارات الخاصة و العامة المتعلقة بتوجيه الانشطة الاجتماعية و تحديد النطاق الأمثل لها سواء من وجهة نظر المستخدم أو من جهة نظر المجتمع .

#### 4 - عناصر المردودية الاجتماعية :

تتمثل عناصر المسؤولية الاجتماعية فيما يلي كالتالي:<sup>1</sup>

#### 4-1- الإهتمام:

ويقصد به الارتباط العاطفي بالجماعة التي ينتمي إليها الفرد، صغيرة او كبيرة، الارتباط الذي يخالطه الحرص على إستمرار تقدمها وتماسكها وبلوغها أهدافها ،والخوف من ان تصاب بأي ظرف يؤدي الى إضعافها او تفككها.

#### 4-2- الفهم:

وهو ينقسم الى شقين، الأول فهم الفرد للجماعة، و الثاني فهم الفرد للمغزى الاجتماعي لأفعاله ويقصد بالشق الأول فهم الفرد للجماعة، أي فهمه للجماعة في حالته الحاضرة من ناحية ،وفهم لمؤسساتها و منظماتها وعاداتها وقيمها ووضعها الثقافي و تاريخها. اما الشق الثاني من الفهم، وهو الفرد للمغزى الاجتماعي لأي فعل او تصرف اجتماعي يصدر عنه .

#### 4-3= المشاركة :

يقصد بها اشتراك الفرد مع الآخرين في عمل ما يليه الإهتمام و ما يتطلبه الفهم من أعمال تساعد الجماعة في إشباع حاجاتها، وحل مشكلتها ،والوصول الى أهدافها ،وتحقيق رفاهيتها ، و المحافظة على إستمرارها .

#### 5-أنماط المسؤولية الاجتماعية:

يمكن أن نلاحظ، أن وجهتي النظر متعارضتين شكلتا نمطين متناقضين في إدراك إدارة الشركة للدور الاجتماعي الذي يجب ان تمارسه:<sup>2</sup>

#### 4-1-نمط المسؤولية الاقتصادية:

أن جوهر هذا النمط هو أن منشآت الاعمال يجب أن تركز على هدف تعظيم الربح بغض النظر عن أي مساهمة اجتماعية، وأن المساهمات الاجتماعية ماهي إلا تحصيل حاصل او نواتج ثانوية لتعظيم الربح، وأن أبرز أنصار هذا النمط هو الاقتصادي الأمريكي الحاصل على جائزة نوبل حيث يشير الى ان المدراء هم محترفون وليس مالكين لأعمال التي يديرونها لذلك فهم يمثلون مصالح المالكين.

وعلى هذا الأساس فان مهمتهم هي انجاز أعمالهم بأحسن طريقة ممكنة لتحقيق اعظم الأرباح للمالكين، و اذا قرروا انفاق الأموال على الأهداف الاجتماعية فانهم سوف يضعفون ديناميكية السوق وبالتالي سوف تنخفض الأرباح نتيجة هذا الصرف على الجوانب الاجتماعية و هذا يلحق خسارة بالمالكين، ولو تم رفع الأسعار للتعويض

<sup>1</sup> مسيون محمد عبد القادر، التفكير الاخلاقي بالمسؤولية الاجتماعية و بعض التغيرات ، مذكرة لنيل شهادة الماجستير، كلية التربية علم النفس، الجامعة الاسلامية، غزة ، 2009، ص114.

<sup>2</sup> الغالبي طاهر محسن منصور، العامري صالح مهدي محسن، المسؤولية الاجتماعية لمنظمات الاعمال و شفافية نظام المعلومات دراسة تطبيقية لعينة من المصاريف التجارية الأردنية ، الاردن، ص 216

على ما ينفق على الجانب الاجتماعي فإن المستهلكين سيخسرون أيضا و إذا امتنعوا عن شراء هذه المنتجات فإن المبيعات ستخفض و بالتالي تتدهور المؤسسة.

#### 4-2- النمط الاجتماعي:

ان هذا النمط يقع على النقيض تماما من النمط الأول و يحاول ان يعرض المنشآت كوحدات اجتماعية بدرجة كبيرة، تضع المجتمع ومتطلباته نصب اعينها في جميع قراراتها، ولعل جماعات السلام الأخضر و الجماعات الأخرى التي تقدم نفسها كأحزاب اجتماعية صرفة تمثل هذا النمط و تحث المنشآت على تبنيه. وبالمقابل تجد الشركات صعوبة في موازنة متطلبات أدائها الاقتصادي و مزيد من الالتزامات في هذا التجاه الاجتماعي سواء على الصعيد الداخلي او على صعيد الأداء الخارجي .

#### 4-3- النمط الاقتصادي-الاجتماعي :

وهو النمط الأكثر توازنا حيث يرى ان الوقت قد تغير وان إدارات المنشآت لا تمثل مصالح جهة واحدة- المالكين-فقط وانما هناك جهات عديدة أخرى مثل الحكومة والمجتمع ترتبط معها بالتزامات معينة. ومن أهم الأفكار التي تدعم هذا الاتجاه تلك القائلة بأن إتساع عمليات الخصخصة أدى الى تطلع المجتمعات إلى منشآت الأعمال لكي تتحمل مسؤوليتها في تقديم ما كنت تتطلع به الحكومات تجاه المجتمعات والبيئة.

## المبحث الثاني: محددات المفاضلة بين المردودية المالية والاجتماعية و الاقتصادية.

في العالم اليوم تواجه الحكومات والمؤسسات تحديا معقدا يتمثل في تحقيق التوازن الأمثل بين ثلاثة اهداف رئيسية، المردودية الاقتصادية والمردودية الاجتماعية والمالية. هذه الأهداف رغم أهميتها الفردية غالبا ما تكون متداخلة ومتضاربة مما يجعل عملية صنع القرار اكثر تعقيدا سوف نعالج هذه القضية من خلال الدراسة القادمة.

### المطلب الأول : محددات لمفاضلة المردودية المالية و ابعاد تحقيقها .

تعتمد المردودية المالية على عدة محددات و ابعاد رئيسية تتمثل فيما يلي :

#### 1- الرافعة المالية :

أن الرافعة المالية تلعب دورا في المردودية المالية حيث أن الرافعة المالية تشير الى استخدام الديون او الأموال المقترضة لتمويل الاستثمارات الشركة، كلما زادت نسبة الديون الى حقوق الملكية زادت الرافعة المالية.<sup>1</sup> للرافعة المالية لها تأثير مزدوج على المردودية المالية :

✓ **الجانب الإيجابي :** إذا كانت الشركة قادرة على تحقيق عائد على الاستثمارات اعلى من تكلفة

الديون فان الرافعة المالية ستزيد من المردودية المالية.

✓ **الجانب السلبي :** إذا كانت الشركة غير قادرة على تحقيق عائد أعلى من تكلفة الديون، فإن الرافعة

المالية ستقلل من المردودية المالية .

لذلك فان الرابط بين الرافعة المالية والمردودية المالية يعتمد على العائد من الإستثمارات مقارنة بتكلفة الديون.

<sup>1</sup> محمد مطر، التحليل المالي، الطبعة الرابعة، دار وائل للنشر، عمان، الاردن، 2010، ص241

## 2- كفاءة استخدام الموارد:

تعتبر كفاءة استخدام الموارد عاملاً رئيسياً في تحسين المردودية المالية للشركات فهي تتضمن إدارة الأصول و الإستثمارات بطريقة فعالة لتعظيم العائد على رأس المال المستثمر فهناك علاقة وثيقة بين كفاءة استخدام الموارد و المردودية المالية، وفق لدراسة إجراها لابورد في فرنسا عام 2008 التي توصلت إلى أن الزيادة كفاءة استخدام الموارد بنسبة 1% يؤدي لزيادة الأرباح بنسبة 0.6%<sup>1</sup>.

## 3- النمو و التوسع :

تؤثر عملية النمو و التوسع في الشركات على المردودية المالية بشكل مباشر حيث أن عملية التوسع في الأنشطة و الإستثمارات تتطلب تكاليف إضافية في البداية ،مما يؤدي الى انخفاض الربحية على المدى القصير ،فان هذه الإستثمارات تساهم في زيادة الإيرادات و تحسين الكفاءة التشغيلية على المدى الطويل، مما يؤدي الى زيادة الربحية و المردودية المالية كما النمو المدروس له شكل جيد يمكن أن يحقق وفرة الحجم و يعزز القدرة التنافسية مما يساعد على تحسين المردودية المالية ،ومع ذلك فان النمو السريع الغير مدروس، قد يؤدي الى مشاكل تتعلق بالتدفقات النقدية و الرفع المالي مما قد يضر المردودية المالية على المدى الطويل لذلك يجب على المؤسسة إدارة عملية النمو و التوسع بحكمة مع الأخذ بعين الاعتبار التكاليف و الفوائد المحتملة لتحقيق أقصى قدر من المردودية المالية<sup>2</sup>.

## 4- الإدارة الفعالة:

تلعب الإدارة الفعالة و القرارات الاستراتيجية دوراً حاسماً في تحقيق المردودية المالية من خلال التخطيط و توجيه الموارد بشكل صحيح، فهناك علاقة وثيقة بين المردودية المالية و الإدارة الفعالة للمؤسسات فعندما تكون الإدارة فعالة و كفؤة و إن ذلك يؤدي الى استغلال الموارد و إتخاذ قرارات استراتيجية سليمة مما ينعكس إيجابياً على الأداء المالي و المردودية المالية<sup>3</sup>.

## 5- الظروف الاقتصادية و السوقية:

تؤثر الظروف الاقتصادية و السوقية على المردودية المالية حيث يجب على المؤسسات التكيف مع التغيرات لأنه ممكن ان تؤثر بعض العوامل على المردودية المالية مثل معدلات الفائدة، التضخم، مستويات الدخل، الطلب عن المنتجات و الخدمات الخ لهذا نلاحظ ان الظروف الاقتصادية و السوقية لما لها من تأثير كبير على المردودية المالية و أن هذا التأثير يختلف من قطاع الى آخر ومن دولة الى أخرى<sup>4</sup>.

<sup>1</sup> لابورد و اخرون، دراسة، فرنسا، 2008، ص29.

<sup>2</sup> عمر رزق، الإدارة المالية الحديثة، الطبعة الثانية، دار النهضة العربية، لبنان، 2010، ص247.

<sup>3</sup> احمد حجاج، الإدارة المالية الإستراتيجية، دار النشر العلمية، المملكة العربية السعودية، 2017، ص102

<sup>4</sup> احمد حجاج، مرجع نفسه، ص103

## المطلب الثاني : محددات مفاضلة المردودية الاقتصادية و ابعاد تحقيقها .

إن محددات المفاضلة للمردودية الاقتصادية يشير إلى العوامل التي تؤثر على قرارات المؤسسة عند السعي لتحقيق توازن بين مصالحها الخاصة و المصالح الاقتصادية الاوسع، هذه المحددات تشكل اطار عمل المؤسسات لتقييم و تحديد أولويات مبادرتها الاقتصادية فيما يلي المحددات الرئيسية:<sup>1</sup>

### 1-التكلفة مقابل العائد:

عند النظر في مبادرات المردودية الاقتصادية يعتبر تحليل التكلفة مقابل العائد أمرا حاسما، هذا التحليل يسمح المؤسسات بتقييم الجدوى و الإستدامة المالية لمبادرتها الاقتصادية فيما يلي بعض الإعتبارات الرئيسية :

#### 1-1- التكاليف:

- تكاليف مباشرة: مثل الاستثمار في برامج التدريب، تحسين البيئة التحتية، دعم المرددين المحليين.
- تكاليف غير مباشرة: مثل وقت الإدارة، تعديل العمليات.

#### 1-1- العوائد:

- العوائد المالية: زيادة الإيرادات مثل دخول أسواق جديدة، تحسين الكفاءة، تقليل التكاليف على المدى الطويل .
- العوائد الغير مالية: تحسين السمعة، ولاء العملاء، جذب المواهب

## 2-المدى الزمني :

هو عامل حاسم في تخطيط و تنفيذ و تقييم مبادرات المردودية الاقتصادية حيث الشركات تواجه تحديا في الموازنة بين الضغوط قصيرة المدى و الأهداف طويلة المدى

- قصيرة المدى: من 1 الى 2 سنوات حيث تحسن في الكفاءة وخفض التكاليف و زيادة الإنتاجية.
- متوسط المدى: من 3 الى 5 سنوات حيث يساهم في تحسين سلسلة التوريد و تطوير المنتجات، دخول أسواق جديدة وتتطلب التزاما من الإدارة و المستثمرين.
- طويل المدى: اكثر من 5 سنوات حيث تبني علامة تجارية قوية و تطوير راس المال البشري كذلك الابتكار الجذري مع وجود بعض التحديات لطول الزمن مما يؤدي الى صعوبة التنبؤ بالعوائد .

## 3-أهداف التنمية المستدامة:

أصبح التوافق مع اهداف التنمية المستدامة عاملا حاسما في تحديد و تنفيذ إستراتيجيات المردودية الاقتصادية للشركات، حيث ان الأمم المتحدة اطلقت ال 17هدف للتنمية المستدامة في عام 2015 كخطة عمل للناس و الكوكب للإزدهار، حيث تقدم إطارا عالميا للتنمية المستدامة حتى عام 2030.

<sup>1</sup> Porter end kramer, creating sharedvalue, 2011, p(40.-41)

#### 4-الميزة التنافسية:

هي العامل الذي يميز الشركة عن منافسيها، وبمنحها قدرة أفضل على جذب العملاء وتحقيق الربحية في سياق المردودية الاقتصادية، كما يمكن للمردودية الاقتصادية ان تتبع من كيفية مساهمة الشركة في التنمية الاقتصادية.

#### 5-المخاطر والفرص:

تحقيق المردودية الاقتصادية يقدم فرصا كبيرة للشركات لكنه يحمل أيضا مخاطر يجب ادارتها بحكمة من بين هذه المخاطر: الخسارة المالية، تضارب المصالح، مخاطر السمعة، مخاطر التنفيذ، مخاطر التوقعات المفرطة، كما قدم المردودية الاقتصادية فرصا للإبتكار والوصول للأسواق الجديدة وتحسين السمعة.

#### 6-الحدود المالية:

تلعب الحدود المالية دورا حاسما في تحقيق المردودية الاقتصادية منها :

- ✓ حدود الرافعة المالية حيث تستخدم الديون لتمويل العمليات والنمو.
- ✓ حدود راس المال العامل حيث أن نقص راس المال العامل يهدد السيولة وزيادته يقلل العائد على الاستثمار.
- ✓ حدود الانفاق الرأسمالي حيث أن الإفراط قد يستنفد النقد و يضر القدرة التنافسية.
- ✓ حدود توزيع الأرباح حيث أن التوزيعات الكبيرة قد تحد من التمويل الذاتي والقليلة تنفر المستثمرين.

#### المطلب الثالث: محددات مفاضلة المردودية الاجتماعية وأبعاد تحقيقها.

لتحقيق المردودية الاجتماعية هناك عدة ابعاد رئيسية يجب اخدها بعين الاعتبار:<sup>1</sup>

#### 1- البعد الإنساني:

يشير الى مبادرات غير ملزمة للمنظمة، تبادر فيها بشكل من قبيل برامج تدريب لا ترتبط بالعمل بشكل مباشر لفئات خاصة بالمجتمع كالشباب وغيرها ولا تتوخى إدارة الشركات من هذه الأنشطة ارتباطها المباشر بزيادة الأرباح او الحصة السوقية.

#### 2- البعد الاخلاقي:

يستند الى مبادئ ومعايير أخلاقية، وفي اطارها توجد مؤشرات عديدة تتدرج في حيز تكافؤ الفرص و التوظيف و الجوانب الأخلاقية في الاستهلاك ومراعاة حقوق الانسان و غيرها.

#### 3- البعد القانوني:

<sup>1</sup> طاهر محسن منصور الغالبي ووائل محمد صبحي ادريس، الإدارة الاستراتيجية، منظور متكامل، الطبعة الأولى، دار وائل للنشر، عمان، الأردن، 2007، ص524 .

يضم مسؤوليات عادة ما تحددها الدولة او الحكومات بقوانين و أنظمة و تعليمات يجب ان لا تخرقها الشركات وأن تحترمها، وفي حالة العكس فستقع في إشكالية قانونية، وفي إطار هذه المسؤولية يمكن الإشارة الى إتاحة فرص العمل بصورة عادلة بغض النظر عن الجنس او القومية، الإسهام في الارتقاء بالعلاقة مع المستهلك و العاملين، شروط السلامة المهنية ومنع الأضرار بالبيئة و حمايتها.

#### 4- البعد الاقتصادي:

يتضمن المسؤوليات الأساسية التي يجب أن تطلع عليها الشركات، حيث انتاج السلع والخدمات ذات القيمة للمجتمع بتكلفة معقولة ونوعيات جيدة، وفي إطار هذه المسؤوليات تحقق الشركة العوائد و الأرباح الكافية بتعويض مختلف مساهمات أصحاب رأس المال و العاملين و غيرهم، و يستند هذا البعد الى مبادئ المنافسة الحرة و الإستفادة من التطور التكنولوجي بما لا يضر المجتمع أو البيئة.

#### المبحث الثالث : الدراسات السابقة.

سيتم التطرق في هذا المبحث الى أهم الدراسات التي سبقت دراستها و لها علاقة بالموضوع الذي نحن بصدد دراسته.

#### المطلب الأول: تحليل الدراسات السابقة ( عربية، محلية ، اجنبية ).

##### الفرع الأول: الدراسات المحلية

1- دراسة (بوطغان حنان، 2007)<sup>1</sup>: جاءت الدراسة تحليل المردودية المحاسبية للمؤسسة الاقتصادية، دراسة حالة الشركة الوطنية للبتروكيمياء مذكرة ماجستير، جامعة 20 اوت 1955 بسكيكدة ، 2007. تهدف هذه الدراسة إلى تحليل المردودية المحاسبية لمؤسسة ENIP حيث ظهر أنها تعتبر المنبع والأساس الرئيسي للمساهمين وللمؤسسة في معركة مكانتها الاقتصادية في السوق و توجيهاتها المستقبلية، من خلال التعرف على مدى قدرة المؤسسة على تحقيق مردود مالي واقتصادي من إستخدامها لأموالها المستثمرة . ومن أهم النتائج التي توصلت إليها أن شركة ENIP شركة صناعية بالدرجة الأولى فهي تملك اصولاً ثابتة مادية جد معتبرة، كما توصلنا إلى أن أداءها الاقتصادي و المالي يظهر ضعف كبير في مستوى أداءها المالي والاقتصادي وذلك من خلال ضعف معدلات مردوديتها الاقتصادية و المالية.

2- دراسة (عكوش، 2007)<sup>1</sup> : اثر تطبيق معايير المحاسبة الدولية على المردودية المالية للمؤسسات الاقتصادية الجزائرية، دراسة حالة المؤسسة الوطنية للذهن ( ENAP ) ومؤسسة مدبغة و مرطاة الروبية (TAMEG)رسالة ماجستير، 2010.

<sup>1</sup>بوطغان حنان، تحليل المردودية المحاسبية للمؤسسة الاقتصادية، دراسة حالة الشركة الوطنية للبتروكيمياء، مذكرة ماجستير، جامعة 20 اوت 1955، سكيكدة، 2007.

يهدف الطالب من خلال دراسته إلى محاولة استنتاج الأثر المالي المحتمل من تطبيق هذه المعايير، وكذا تحديد ملامحه و إطاره، كما توصل إلى أن تطبيق معايير المحاسبة الدولية سيكون تغيير وتقلب في المردودية المالية للمؤسسات حيث تظهر هذه النسبة بمستويات مظلة لا تعكس المردودية المالية الحقيقية الناتجة عن النشاط العادي للمؤسسة.

3- دراسة (سفير محمد و حيدوشي عاشور 2016)<sup>2</sup> : جاءت الدراسة لقياس الاداء الاجتماعي و نطاق الإفصاح عن معلوماته في المؤسسات الصغيرة و المتوسطة الجزائر .

تمحورت اشكالية الدراسة حول أهمية مقومات الإفصاح عن الأداء و المسؤولية الاجتماعية في المؤسسات الصغيرة و المتوسطة حيث طرحت هذه الاخيرة المعايير التي تحدد عملية القياس المحاسبي للأداء الاجتماعي للمؤسسات الاقتصادية، كما تطرقت الى اهم اساليب القياس المحاسبي الاجتماعي ، و طرق الإفصاح الاجتماعي و انواعه و نطاقه، كما قدمت في الاخير نماذج للإفصاح و القياس الاجتماعي للمؤسسات الصغيرة و المتوسطة في الجزائر .

#### الفرع الثاني : الدراسات العربية.

1-دراسة (يوسف محمود جربوع 2007)<sup>3</sup> : جاءت الدراسة مدى تطبيق القياس و الإفصاح في المحاسبة عن المسؤولية الاجتماعية بالقوائم المالية في الشركات بقطاع غزة .

هدف البحث إلى دراسة شاملة حول محاسبة المسؤولية الاجتماعية، حيث عرض أهم مفاهيم المسؤولية الاجتماعية حيث عرض أهم مفاهيم المسؤولية و التكاليف و العوائد الاجتماعية و مدى تطبيقها في القوائم المالية التي تقدمها شركات المساهمة بقطاع غزة و إقتراح نموذج المحاسبة عن المسؤولية الاجتماعية للشركات تتفق مفاهيمه و متغيراته مع ظروف تركيبية البيان الاجتماعية و الاقتصادية لدول العالم النامي عامة و العالم العربي خاصة بما فيها فلسطين .

<sup>1</sup> عكوش، اثر تطبيق معايير المحاسبة الدولية على المردودية المالية للمؤسسة الاقتصادية الجزائرية، دراسة حالة المؤسسة الوطنية للذهن (ENAP) و مؤسسة مدبغة و مرابطة الروبية (TAMEG) رسالة متجستير، 2010

<sup>2</sup> دراسة سفير محمد و حيدوشي عاشور، قياس الاداء الاجتماعي و نطاق الإفصاح عن معلوماته في المؤسسات الصغيرة و المتوسطة، الجزائر 2016 .

<sup>3</sup> دراسة يوسف محمود جربوع ، مدى تطبيق القياس و الإفصاح في المحاسبة عن المسؤولية الاجتماعية بالقوائم المالية في الشركات، 2007 بقطاع غزة .

2- دراسة ( محمد الطروانة 2010 )<sup>1</sup>: جاءت الدراسة المردودية الاقتصادية للقطاع الصناعي، جامعة اليرموك، الاردن .

تناولت هذه الدراسة تحليل المردودية الاقتصادية للقطاع الصناعي في الاردن خلال الفترة 1995-2008 كما هدفت إلى تحليل واقع المردودية الاقتصادية للقطاع الصناعي الاردني و مدى مساهمته في الناتج المحلي الاردني كما توصلت هذه الدراسة إلى أن مساهمة القطاع الصناعي في الناتج المحلي الأجمالي انخفضت من 17% الى 16% من عام 1995-2008 كما اقترحت هذه الدراسة ضرورة تبني سياسات و اجراءات لتحسين المردودية الاقتصادية و زيادة القدرة التنافسية للصناعة الاردنية كما دعت أيضا إلى تطوير البنية التحتية و توفير التمويل اللازم لتنشيط القطاع الصناعي .

3-دراسة (عبد الناصر نور 2015 )<sup>2</sup>: جاءت الدراسة اثر السياسات المالية على المردودية المالية للمؤسسات الصناعية المدرجة في سوق عمان المالي، جامعة ال البيت ، الاردن

هدفت هذه الدراسة الى تحليل أثر السياسات المالية ممثلة بالضرائب و الإعفاءات الضريبية و القروض على المردودية المالية للشركات الصناعية الاردنية المدرجة في البورصة عمان في الفترة الممتدة 2009-2013 اعتمدت هذه الدراسة على تحليل البيانات المالية للشركات باستخدام نماذج الإنحدار المتعدد و توصلن إلى وجود أثر سلبي للضرائب على ربحية الشركات، بينما كان للإعفاءات الضريبية و القروض اثر ايجابي على الربحية . كما أوصت هذه الدراسة بزيادة الدعم المالي للشركات الصناعية لتعزيز ربحيتها وقدرتها التنافسية من خلال منح القروض و الاعفاءات الضريبية لتشجيع الاستثمار و النمو في هذا القطاع الحيوي.

### الفرع الثالث: الدراسات الأجنبية.

**1-Nadia album( 2011)<sup>3</sup>: The implications of corporate social responsibilit On the accounting profession profession : the case of romania .**

إنعكاسات المسؤولية الاجتماعية للشركات على مهنة المحاسبة حالة رومانيا و كان الغرض من هذا الدراسة إكتشاف أدوار المحاسبين الرومانيين في مجال الاعمال التجارية للشركات، حيث استعرض الباحثون الادبيات حول المسؤولية الاجتماعية للشركات و التحقيق ، عرضا للعمل في إعلانات الشركات التي تعمل في رومانيا، ودراسة و تحديد بعض آراء الهيئات المهنية التي تأخذ إجراءات مختلفة للبحوث و التقارير او مناهج نحو دمج المسؤولية الاجتماعية للشركات في عمل المحاسبين، وفي نفس الوقت وثيقة الأبحاث السابقة لعملية التغيير في مهنة المحاسبة و قبل ان المحاسبين يلعبون دورا حاسما في المسؤولية الاجتماعية لأنها تعتمد على الإفصاح، و التحليل

<sup>1</sup> محمد الطروانة، المردودية الاقتصادية للقطاع الصناعي ، جامعة اليرموك ، 2010، الاردن.

<sup>1</sup> عبد الناصر نور، اثر السياسات المالية على المردودية المالية للمؤسسات الصناعية، المدرجة في سوق عمان المالي، 2015، جامعة ال البيت ، الاردن

<sup>3</sup>Nadia album, The implications of corporate social responsibili , On the accounting profession profession, 2011 the case of Romania

و الإبلاغ و التأكد من المعلومات على أنها قوية و دقيقة، كما أكدت الدراسة أن الحفاظ على الوضع الاجتماعي للمحاسبين ينطوي على عناصر المهارات و التدريب و التدريب المهني و الكفاءات اختبارها، تنظيم المهنة، و التمسك بقواعد السلوك المهني .

## 2 - Koffi jean-marie (2005 )<sup>1</sup> Approche Econométrique des déterminants de la rentabilité des banques européennes .

يهدف هذا المقال إلى اظهار كيف أن خصائص البنوك و البيئة المالية تؤثر في المردودية الاقتصادية و المالية في البنوك الأوروبية، كما تهدف أيضا الى تحليل العلاقة بين المردودية و الخصائص و البنوك ،وتوصلت الى تأكيد بعض العلاقات وكذلك تم التحقق من قوة النتائج لعينة مكونة من 136 من البنوك لسته دول اوروبية .

### المطلب الثاني : التعقيب على الدراسات السابقة .

بغرض عرض أوجه التشابه و الاختلاف بين الدراسات الحالية و الدراسات السابقة ذات الصلة، قمنا بإعداد الجدول لتوضيح هذه المقارنة.

الجدول رقم 01 : اوجه الاختلاف و التشابه بين الدراسات الحالية و الدراسات السابقة .

دراسة	اوجه التشابه	اوجه الاختلاف
بوطغان حنان	تحليل مردودية .	دراسة حالة الشركة الوطنية للبتروكيميا حيث هدفت الى تحليل مردودية لمؤسسة ENIP وتوصلت الى أدائها اقتصادي مالي فيه ضعف كبير .
عكوش	المردودية المالية .	دراسة حالة المؤسسة الوطنية للذهن ENAP و مؤسسة مدبغة ومرابطة الروبية حيث هدفت الى تطبيق المعايير المحاسبية الدولية على المردودية المالية و توصلت ان المردودية المالية لا تعكس

<sup>1</sup> Koffi jean-marie , Approche Econométrique des déterminants de la rentabilité des banques européennes, 2005

الحقيقة .		
حيث هدفت الى دراسة مجموعة من مؤسسات متوسطة و توصلت الى اهم الأساليب القياس الأداء الاجتماعي التي تستعمل في مؤسسات.	قياس الاداء الاجتماعي.	سفير محمد و حيدوشي عاشور
دراسة القوائم المالية بقطاع غزة وعرض اهم مفاهيم المسؤولية و التكاليف و العوائد الاجتماعية و مدى تطبيقها في فلسطين.	المردودية الاجتماعية .	يوسف محمود جربوع
دراسة في القطاع الاقتصادي في الأردن 1995-2008 وهدفت الى تحليل واقع المردودية الاقتصادية للقطاع و مدى مساهمته و توصلت الى ضرورة تحسين ميزة تنافسية .	المردودية الاقتصادية.	محمد الطروانة
دراسة حالة للمؤسسات الصناعية المدرجة في سوق عمان حيث هدفت الى تحليل اثر سياسات مالية و توصلت الى زيادة الدعم المالي للشركات صناعية لتعزيز ربحيتها .	المردودية المالية للمؤسسات.	عبد الناصر نور
دراسة حالة لمؤسسات في رومانيا حيث هدفت الى ابراز انعكاسات المسؤولية الاجتماعية من خلال جمع اراء او استبيانات و توصلت الى ان الحفاظ على الوضع الاقتصادي ينطوي على بعناصر و مهارات .	المردودية الاجتماعية.	Nadia album

<p>دراسة حالة لستة دول اوروبية حيث هدفت الى تحليل علاقة بين المردودية وخصائص البنوك و البيئة المالية وتوصلت الى التأكيد بعين العلاقات .</p>	<p>المردودية الاقتصادية و المالية.</p>	<p><b>Koffi jean-marie</b></p>
---	--	--------------------------------

### المطلب الثالث : إبراز القيمة المضافة .

تعد الدراسة الحالية تكملة و امتداد للدراسات السابقة و تشابه دراسات المردوديات مع باقي الدراسات من حيث الإضافة التي تقدمها للمؤسسات ، ولقد تطرقنا في الدراسة الحالية إلى جانب كل من المردودية الاقتصادية و المالية وإلى المردودية الاجتماعية التي تعتبر عنصرا حيويا لنجاح المؤسسات على المدى الطويل من خلال تعزيز سمعتها مما يجذب العملاء و المستثمرين ويزيد من قيمة العلامة التجارية و جذب المواهب و موظفين ذوي كفاءة عالية مما يحسن الإنتاجية و الإبتكار الاجتماعي الذي يعزز النمو الاقتصادي و الاستدامة و التمويل، حيث يتوجه المستثمرون نحو الاستثمار المسؤول اجتماعيا و الذي يقلل قدر المستطاع المخاطر الاجتماعية حيث أن الشركات الرائدة في المسؤولية الاجتماعية غالبا ما تكون رائدة في أسواقها مما يعزز المردودية المالية و الاقتصادية لضمان نجاح المشروع على المدى الطويل و تحقيق التنمية المستدامة .

يكمن مفتاح القيمة المضافة في المقاربة المتكاملة والتوازن المثالي بين العوامل الثلاث فمشروع ناجح اقتصاديا ولكنه يلحق الضرر بالبيئة او المجتمع لن يكون مستداما على المدى الطويل ومن ناحية أخرى مشروع له اثار إيجابية اجتماعية و لكنه غير مريح ماليا لن يكون قابلا للاستثمار .

### خلاصة الفصل :

حاولنا من خلال هذا الفصل الالمام بالحيثيات النظرية للموضوع عموماً وتطرقنا للمفاهيم المتعلقة بالمردودية المالية و الاقتصادية و الاجتماعية، حيث تناولنا أهم الجوانب و المتمثلة في المفهوم، مؤشرات القياس، و الأهمية و المفاضلة بين المردوديات الثلاث، الى غيرها.

و يمكن تلخيص أهم النقاط التي تم التوصل اليها من خلال هذا الفصل، أن أنواع المردودية الثلاث، تاعب دوراً مهماً في تشخيص الوضعية المالية للمؤسسة، حيث من خلالها يمكن معرفة المركز المالي للمؤسسة و كذلك معالجة نقاط الضعف و دعم نقاط القوة .

ومن هنا يمكن تلخيص المضمون و أهم النتائج التي تم التوصل اليها فيما يلي:

- ✓ أن المردودية بأنواعها الثلاث هي هدف لكل مؤسسة اقتصادية و ذلك لتحقيق البقاء و الاستمرارية، إضافة على أنها معيار من معايير الرقابة .
- ✓ أن المردودية المالية تتعلق بالقدرة على تحقيق العوائد او الأرباح بالنسبة للمستثمرين او المؤسسة الاقتصادية.
- ✓ أن المردودية الاقتصادية تتعلق بالكفاءة الاقتصادية لاستخدام الموارد المتاحة.
- ✓ أن المردودية الاجتماعية تتعلق بالفوائد التي تعود على المجتمع.

## الفصل الثاني

**تمهيد**

بعد ما تناولنا في الفصل السابق الأدبيات النظرية، للمردودية المالية و الاقتصادية و الاجتماعية و محددات المفاضلة بينهم وفي إطار تدعيم ما توصلنا إليه في الجانب النظري سنقوم بإسقاطه على الجانب التطبيقي وذلك بدراسة ميدانية في المؤسسة المينائية -سكيدة E.P.S لتوفرها على كل القوائم المالية التي يمكن استخدامها في المقارنة بين المردودية المالية و الاقتصادية و الاجتماعية لهذه المؤسسة.

## المبحث الأول : تقديم عام للمؤسسة المينائية.

تعتبر المؤسسة المينائية E.P.S من أهم الأقطاب الاقتصادية الجزائرية إذ تشكل عنصرا فاعلا في النشاط الاقتصادي، وهذا نظرا لعدة عوامل اقتصادية، اجتماعية....  
ومن هذا المنطلق سنحاول من خلال هذا المبحث تقديم تعريف للمؤسسة المينائية، بالإضافة إلى هيكلها التنظيمية.

### المطلب الأول :تعريف المؤسسة المينائية لسكيدة E.P.S

تأسست المؤسسة المينائية سكيدة في ضمن برنامج إعادة الهيكلة للمؤسسات بمقتضى المرسوم رقم 284/82 الذي صدر بتاريخ 14 أوت 1982 م، برأسمال قدره 100.000.000 دج، حيث أسندت إليها مهام كانت على عاتق الوحدات المنحلة والتي عن طريق إعادة هيكلتها و هي:  
- الديوان الوطني للموانئ.  
- الشركة الوطنية للشحن والتفريغ.  
- الشركة الوطنية لشحن البواخر.  
بتاريخ 1989/03/21 تحصلت المؤسسة على استقلاليتها وأصبحت مؤسسة عمومية اقتصادية حسب القانون رقم: 01/88 المؤرخ في 12/01/1988، ولقد تحولت إلى شركة مساهمة برأسمال قدره 9000000000.00 دج.

وتحتوي المؤسسة على 5 موانئ، تتربع على مساحة قدرها 30 كلم ومن أهم هذه الموانئ ما يلي:

- 1-ميناء القل والمرسى وسطوره والمختص في نشاطه لعمليات الصيد.
- 2-ميناء مزدوج يعتبر من أقدم الموانئ وهو الميناء التاريخي للمدينة ويتضمن كل النشاطات التجارية لمختلف السلع إلى جانب المحروقات .

3-ميناء الهيدروكربون وهو من أحدث الموانئ.

### 1-وظائف وأهداف المؤسسة المينائية:

#### 1-1-وظائف المؤسسة المينائية لسكيدة:

تعتبر المؤسسة المينائية مؤسسة خدمية، يتمثل نشاطها الأساسي في تقديم الخدمات المتمثلة في الشحن التفريغ، الصيانة الرقابة...، وكذلك لديها مخازن تستخدمها لتخزين المواد واللوازم والمعدات التي تستعملها لذاتها أو تستغل لفائدة الزبائن الذين يضعون سلعهم كأمانة لدى المؤسسة، حيث تسعى إلى عبور البضائع وضمان خدمات في أحسن الظروف الأمنية التجارية والاقتصادية من خلال الوظائف الرئيسية الثلاث التالية:

-وظيفة الصيانة والتطور.

-وظيفة الاستغلال بمختلف أنواعها.

- وظيفة الشرطة المينائية.
- وبالإضافة إلى هذه الوظائف، هناك وظيفتان هامتان هما:
- وظيفة التسيير.
- وظيفة الرقابة والمحافظة على الأملاك المينائية.
- وأهم الأنشطة التي تمارسها المؤسسة:
- شحن وتفريغ البضائع.
- تسيير الاستغلال العمومي والأملاك.
- تنفيذ أعمال الصيانة وتسيير المنشآت المينائية.
- تنظيم حركة المرور والمحطة بصفة عامة وكذا عملية التفريغ.

### 1-2- أهداف المؤسسة المينائية لسكيدة :

- تسعى المؤسسة المينائية جاهدة لتحقيق عدة أهداف أهمها:
- الرفع من تنمية الاقتصاد الوطني والسعي إلى تحقيق أرباح لمتابعة النشاط.
- احتلال مكانة هامة في ميدان النشاط المينائي خاصة في ظل اقتصاد السوق.
- تقديم الخدمات في أحسن الظروف وبأحسن التكاليف.
- مساعدة المؤسسات الوطنية في عملية الاستيراد والتصدير.
- المساهمة في الاستثمارات الوطنية مستقبلا.
- المساهمة بإمداد الاقتصاد الوطني بما يحتاجه.
- إعطاء صورة واضحة عن المؤسسة لجميع المتعاملين معها.

### المطلب الثاني: الهيكل التنظيمي للمؤسسة المينائية

وجود هيكل تنظيمي جيد داخل المؤسسة يؤدي إلى تحقيق الأهداف الموجودة ضمن الخطط المرسومة، حيث أنه يقوم على تقييم الأعمال وتحديد المسؤوليات ويتحقق هذا داخل المؤسسة المينائية لسكيدة من خلال مجموعة من المديرينات تعمل على تسيير نشاطها.

### 1- تقديم الهيكل التنظيمي للمؤسسة المينائية لسكيدة :

يمثل الملحق رقم ( 01 ) الهيكل التنظيمي للمؤسسة المينائية لسكيدة.

## 2- شرح الهيكل التنظيمي للمؤسسة المينائية لسكيدة.

يوضح الملحق رقم (1) الهيكل التنظيمي للمؤسسة المينائية لسكيدة، التي تعمل من خلاله على توزيع المهام والمسؤوليات للمديريات التي تتولى عمليات التنسيق والإشراف فيما بينهم.

### 2-1 المديرية العامة:

تعتبر المديرية العامة العمود الفقري للميناء، من حيث أغلبية الصلاحيات ومن بين مهامها:  
-الإشراف المباشر والتنسيق بين مختلف المديريات.  
-الإشراف على مجلس الإدارة الذي يتكون من مساهمين إلى جانب بعض المهام الأخرى.

### 2-2 مديرية التدقيق الداخلي:

هي المسؤولة على مراقبة تنفيذ أهداف وأنشطة المؤسسة، الفحص الدقيق والدوري لقوائمها المالية، ومعالجة أوجه القصور عند الحاجة بالإضافة إلى تصحيح الأعمال والتوصية بتدابير علاج والقيام بتحسين ورفع من أداء الخدمات المقدمة من طرف المؤسسة من خلال ضمان سلامة جودة المعلومات التشغيلية والمالية، والمحافظة على أملاك المؤسسة. التطبيق الصحيح للإجراءات، التعليمات والتنظيمات والقوانين.

### 2-3 مديرية قيادة الميناء:

وتنقسم إلى دائرتين وهما:

2-3-1 دائرة مساعدة السفن: من مهامها ما يلي:

- القيام بإرشاد و سحب البواخر وربطها .
- وضع الزوارق تحت اشراف مسئول البواخر .

2-3-2 دائرة الأمن والشرطة من مهامها:

- مراقبة حركة البضائع الداخلة والخارجة من و إلى الميناء .
- تسيير المنارة للإرسال .

2-4 مديرية الأملاك: من أبرز مهامها:

- حماية أملاك المؤسسة المينائية وضمان التسيير الإداري القانوني لها.
- التسيير الجيد لمحطات العبارات و المرافق المتخصصة كتدعيم شبكة المياه.
- الحرص على الحفاظ على أملاك الميناء وتنظيفها.

### 2-5 مديرية الأشغال:

تقوم هذه المديريات بإنجاز ومتابعة الأعمال التي توجه من طرف المؤسسة كإنجاز الهياكل القاعدية وأماكن التخزين داخل المؤسسة، وتتكون مديرية الأشغال من ثلاثة مصالح هي:

## 2-6 مديرية الشؤون القانونية:

مهمتها تقديم الرأي الاستشاري حول كل ما يتعلق بسير عمل المؤسسة المينائية وإعداد ومتابعة العقود الخاصة بالخدمات المقدمة وضمان التطبيق القانوني لها.

## 2-7 مديرية الصيانة :مهمتها:

-تسخير الوسائل البشرية والمادية لحساب البواخر والزبائن.  
-صيانة العتاد والآلات والمعدات المينائية.

## 2-8 مديرية الاستغلال والشحن والتفريغ :مهمتها:

-متابعة حركة البضائع منذ وصولها إلى الميناء حتى تسليمها إلى الزبائن.  
-الإشراف على عملية الشحن و التفريغ من وإلى الزبائن.  
-تأجير المخازن والمساحات للزبائن الدائمين.

## 2-9 مديرية السحب :من مهام هذه المديرية ما يلي:

-تقديم كل الخدمات المتمثلة في الجر، السحب والدفع للباواخر في عملية الإرساء والإبحار.  
-ضمان سهولة الحركة داخل الميناء للباواخر في حالة حدوث عطب باخرة ما أو المساعدة الطارئة.

## 2-10 مديرية الشؤون الإدارية والموارد البشرية :من مهامها:

-الإشراف على تسيير المستخدمين والشؤون العامة والخاصة بالمؤسسة.  
-التكفل بتحليل وتقديم الاقتراحات لبرامج خاصة بالتوظيف والتكوين، وتنقسم إلى مصلحتين:  
مصلحة الأجور وعقود، و مصلحة التكوين التي تعمل على توظيف، تطوير الموارد البشرية.

## 2-11 مديرية الدراسات والتسويق والإعلام: تتمثل صلاحيات هذه المديرية في:

-تطوير وسائل الإعلام للمؤسسة ومتابعة تطبيق البرامج.  
-إعداد الإحصائيات الخاصة بالمؤسسة وتوزيعها على باقي المديريات الموجودة داخل الميناء والتنسيق بين التسويق والاتصال.

## 2-12 مديرية المحاسبة والمالية:

تلعب هذه المديرية دورا هاما في سير باقي المديريات الأخرى، وتعتبر كأساس لاتخاذ القرارات وتنفيذها وتتكفل بما يلي:

-متابعة التسيير المالي والمحاسبي الجيد للمؤسسة.  
-المشاركة في وضع القواعد العامة للمؤسسة وذلك من خلال قيامها بالدارسات التي تهدف إلى تحسينها وتطويرها.  
-تحقيق التوازن المالي.

**المبحث الثاني: التحليل باستخدام قائمة المركز المالي وجدول حساب النتائج.**

تعتبر القوائم المالية وسيلة للأطراف المتعاملة مع المؤسسة الاقتصادية للاطلاع على المعلومات المالية وغير المالية اللازمة التي تفيدهم في اتخاذ قرارات سليمة، وسنقوم من خلال هذا المبحث بتحليل قائمة المركز المالي وجدول حساب النتائج للمؤسسة المينائية.

**المطلب الأول: عرض القوائم المالية للمؤسسة المينائية سكيكدة.**

**1- عرض أصول وخصوم المؤسسة المينائية للسنوات ( من 2016 الى 2022 ) :**

**1-1- عرض أصول المؤسسة المينائية للسنوات ( من 2016 الى 2022 ) :**

**جدول رقم 02: عرض جانب الاصول من الميزانية للمؤسسة المينائية لسنوات ( من 2016 الى 2022 )**

**الوحدة : الدينار الجزائري**

اصول	2016	2017	2018	2019	2020	2021	2022
اصول غير جارية							
فارق الاقتناء	0.00	0.00	0.00	98392687.21	21.98392687	98392687.21	983392687.21
تثبيات معنوية	47,6 457 327	31,5 014 643	12398873.32	9884239.99	6029008.61	307748933.34	19607714.70
تثبيات عينية	77,9 100 096 574	8753424995.14	10213586050.75	106688550986.34	10012879115.51	9677717784.37	8805561431.333
اراضي	11,2 179 221 413	2179221413.11	2179221413.11	2179221413.11	2179221413.11	2179221413.11	2179221413.11
مباني	23,2 195 940 256	2191211780.74	2171452399.79	2608690564.09	2354613367.57	2165202976.36	1904073962.35
تثبيات عينية اخرى	03,4 414 719 270	4088616964.29	5584378199.25	5618245768.94	5232191893.03	5102281751.50	4507095210.87
تثبيات ممنوح امتيازها	40,310 215 635	00,294 374 837	278534038.60	262693240.20	246852441.80	231011643.40	215170845.00
تثبيات يجري انجازها	68,1 800 493 030	3167895027.32	3357478562.14	3473132790.24	3612967123.84	3717103435.61	3945808994.80
تثبيات مالية	02,8 667 580 294	6096082212.98	5739829806.19	6155027934.18	8088876856.67	9127161250.92	9220634453.05
سندات موضوعة موضع معادلة	32000000.00	0.00	0.00	0.00	32000000.00	32000000.00	32000000.00
مساهمات اخرى و حسابات دائنة	2709007525.21	59500000.00	59500000.00	628500000.00	569000000.00	569000000.00	569000000.00
سندات اخرى مثبتة	5400000000.00	55000000000.00	5102000000.00	4899000000.00	6749000000.00	7749000000.00	0.00
قروض و اصول مالية	19013550.50	50.35 163 550	23503550.50	36323550.50	2711300.50	2936964.78	7751946964.78

							أخرى غير جارية
867687488.27	774224286.14	736165556.17	591204383.68	554826255.69	48.501 418 662	507559218.01	ضرائب مؤجلة على الاصل
<b>22090005281.09</b>	<b>22651150051.45</b>	<b>21819144791.84</b>	<b>20405288637.96</b>	<b>19323293292.40</b>	<b>18022416878.75</b>	<b>19574627226.94</b>	<b>مجموع الاصول غير جارية</b>
							اصول جارية
713671654.23	648194481.09	597942249.55	588918382.45	547625594.78	552643220.14	91.580 205 451	مخزونات و منتجات قيد التنفيذ
1820848639.54	1430118476.05	1088542038.62	1669856901.16	1517486676.50	1551699513.67	67.1 906 179 086	حسابات دائنة و استخدامات مماثلة
422277523.12	315104261.25	178200053.56	278550480.97	165094140.52	166923146.19	73.412 980 477	الزبائن
1345964531.56	1078738014.13	290416548.99	354036203.70	294466134.05	22. 304 836 196	56.329 526 199	المديون الاخرون
52606584.86	36276200.67	619925436.07	1037270216.49	1057926401.93	26. 1 079 940 171	38.1 163 672 409	الضرائب و ما شابهها
0.00	0.00	0.00	0.00	0.00	0.00	0.00	حسابات دائنة أخرى و استخدامات مماثلة
4788683410.83	3773094316.87	454331548.76	3908937837.55	5103936088.19	4009117045.21	40.3 904 265 104	الموجودات و ما يماثلها
2000000000.00	1773083860.00	1000921158.00	1270000000.00	2481205650.00	1218842570.00	00.860 560 090	الاموال الموظفة والاصول المالية الجارية الاخرى
2788683410.83	2000010456.87	3539410390.76	2638937837.55	2622730438.19	2790274475.21	40.3 043 705 014	الخزينة
<b>7323203704.61</b>	<b>5851407274.02</b>	<b>6226815836.93</b>	<b>134402298.70</b>	<b>7169048359.47</b>	<b>6113459779.02</b>	<b>98.6 390 649 642</b>	<b>مجموع الاصول الجارية</b>
<b>29413208985.70</b>	<b>28502557325.47</b>	<b>28045960628.77</b>	<b>26573001759.12</b>	<b>26492341651.87</b>	<b>24135876657.77</b>	<b>25965276869.92</b>	<b>المجموع العام للاصول</b>

المصدر: من إعداد الطالبان بالاعتماد على الملاحق رقم (من 02-22)

1-2- عرض خصوم المؤسسة المينائية للسنوات ( من 2016 الى 2022 ) :

الجدول رقم 03: عرض جانب الخصوم من الميزانية للمؤسسة المينائية لسنوات ( من 2016 الى 2022 )

الوحدة : الدينار الجزائري

2022	2021	2020	2019	2018	2017	2016	الخصوم
							رؤوس الاموال الخاصة
9000000000.00	9000000000.00	9000000000.00	9000000000.00	9000000000.00	9000000000.00	00.9 000 000 000	راس مال تم اصداره
							رأسمال غير مستعان به
10199955312.82	9852975016.00	9704996484.57	9651707103.38	7880198203.42	5901070422.40	39.7 671 287 335	علاوات و احتياجات
							فوارق اعادة التقدير
2814703826.52	2664480296.82	2248561685.58	1652373461.00	2541016212.75	2885727781.02	2793290612.52	نتيجة الصافية
0.00	0.00	(172083154015)	( 582584079.81)	0.00	0.00	0.00	رؤوس اموال خاصة اخرى
<b>22014659139.34</b>	<b>21517455312.82</b>	<b>20781475016.00</b>	<b>19721496484.57</b>	<b>19421214416.17</b>	<b>17786798203.42</b>	<b>1946457794791</b>	<b>المجموع</b>
							الخصوم الغير الجارية
42395862.87	41748697.14	31377496.02	0.00	0.00	0.00	0.00	ضرائب (مؤجلة و مرصود لها )
0.00	0.00	0.00	29750000.00	29750000.00	29750000.00	804750000.00	ديون اخرى جارية
4764077720.65	4553331635.41	4392792946.35	4179060036.38	4075106315.01	3999859321.42	3186144969.22	مؤونات و منتجات ثابتة مسبقا
<b>4806473583.52</b>	<b>4595080332.55</b>	<b>4424170442.37</b>	<b>4208810036.38</b>	<b>4104856315.01</b>	<b>4029609321.42</b>	<b>3990894969.22</b>	<b>مجموع الخصوم الغير جارية</b>
							الخصوم الجارية
425633068.51	336695688.47	802336609.14	854617836.94	1044538437.36	528 875 369.78	926369281.52	موردون وحسابات ملحقه
335912917.14	301801993.83	1143829072.33	913929861.33	1211621206.21	1 137 836 061.20	943161306.80	ضرائب
1830530277.19	1751514997.80	894149488.93	874147539.90	710111277.12	652 757 701.95	640273364.47	ديون اخرى
0.00	0.00	0.00	0.00	0.00	0.00	0.00	خزينة الخصوم
<b>2592076262.84</b>	<b>2390021680.10</b>	<b>2840315170.40</b>	<b>2642695238.17.</b>	<b>2966270920.69</b>	<b>2 319 469 132.93</b>	<b>2509803952.79</b>	<b>مجموع الخصوم الجارية</b>
<b>29413208985.70</b>	<b>28502557325.47</b>	<b>28045960628.77</b>	<b>26573001759.12</b>	<b>26492341651.87</b>	<b>24 135 876 657.77</b>	<b>25965276869.92</b>	<b>مجموع عام للخصوم</b>

المصدر: من إعداد الطالبتان بالاعتماد على الملاحق رقم (02-22)

**2- عرض جدول حسابات النتائج المؤسسة المينائية للسنوات ( من 2016 الى 2022 ).**  
**الجدول رقم 04 : يبين جدول حسابات النتائج حسب الطبيعة للمؤسسة المينائية للسنوات ( من 2016 الى 2022 ).**

2022	2021	2020	2019	2018	2017	2016	البيان
10416813791.33	9752926598.75	9084079621.11	8785360222.61	9021477377.66	9 063 677 574.63	05.8 430 761 294	رقم الاعمال
0.00	0.00	0.00	0.00	0.00	0.00	0.00	تغير مخزونات المنتجات المصنعة و المنتجات قيد الصنع
0.00	0.00	0.00	0.00	0.00	0.00	0.00	الانتاج المثبت
0.00	0.00	0.00	0.00	0.00	0.00	00.0	اعانات الاستغلال
<b>10416813791.33</b>	<b>9752926598.75</b>	<b>9084079621.11</b>	<b>8785360222.61</b>	<b>9021477377.66</b>	<b>9 063 677 574.63</b>	<b>05.8 430 761 294</b>	<b>انتاج السنة المالية (1)</b>
340725800.8	289639054.14	249902104.37	274344862.21	248018712.71	299 397 274.55	53,294 134 810	المشتريات المستهلكة
545590244.44	410931056.61	410929824.89	932486639.16	1018210367.34	836 034 214.06	42,380 432 961	الخدمات الخارجية و الاستهلاكات الاخري
<b>906316045.24</b>	<b>700570110.75</b>	<b>660831929.26</b>	<b>1206831501.37</b>	<b>1266229080.05</b>	<b>1 135 431 488.61</b>	<b>95.674 567 771</b>	<b>استهلاكات السنة المالية (2)</b>
<b>9510497746.09</b>	<b>9052356488.00</b>	<b>8423247691.85</b>	<b>7578528721.24</b>	<b>7755248297.61</b>	<b>7 928 246 086.02</b>	<b>10.7 756 193 522</b>	<b>القيمة المضافة للاستغلال (2-1)</b>
4627441528.73	4294118796.20	4104294534.28	4135651626.55	3148351075.49	3 175 997 367.96	39.3 208 867 003	اعباء المستخدمين
196250702.80	226534302.23	248569154.96	220031325.96	221668179.64	232 730 153.78	46,219 205 129	الضرائب و الرسوم و المدفوعات المشابهة
<b>4686205514.56</b>	<b>4531703389.57</b>	<b>4070384002.96</b>	<b>3222845768.73</b>	<b>4349229042.48</b>	<b>4 519 518 564.28</b>	<b>25.4 328 121 389</b>	<b>اجمالي فائض الاستغلال (4)</b>
103619549.07	45246236.41	82396191.31	84835578.13	138479598.71	109 699 823.18	52,310 271 059	المنتجات العملياتية الاخري
60755623.79	75881737.81	54097515.57	27107292.73	35732943.06	20 719 271.78	77.16 628 639	الاعباء العملياتية الاخري
1640351556.05	1397666378.35	1473717327.68	1325257925.88	1355147730.70	1 099 201 594.28	11.1 154 533 675	مخصصات الاستهلاكات و المؤونات
512264.72	328629.67	9327175.19	15636340.74	27681376.56	2 918 762.13	41.3 210 794	استرجاعات خسائر القيمة و المؤونات
<b>3089230148.51</b>	<b>3103730139.49</b>	<b>2634292525.86</b>	<b>1970952468.99</b>	<b>312450934.399</b>	<b>3 512 216 283.53</b>	<b>30.3 470 440 928</b>	<b>النتيجة العملياتية (5)</b>

527761266.45	443346498.74	318818049.96	294278360.91	320450142.99	371 004 294.48	29,259 424 559	المنتجات المالية
21596471.84	55592937.26	7023719.71	1344329.89	1970401.44	21 049 865.46	32,386 757	الاعباء المالية
506164794.61	3877535661.48	311794330.25	292934031.02	318479741.55	349 954 429.02	97,259 037 801	النتيجة المالية (6)
3595394943.12	3491483700.97	2946086856.11	2263886500.01	3442989085.54	3 862 170 712.55	27.3 729 478 730	النتيجة العادية قبل الضرائب (6-5)
873507153.00	854690933.00	811108847.00	647891167.00	955380466.00	970 302 376.00	00,860 135 569	الضرائب الواجب دفعها عن النتائج العادية
(92816036.40)	(27687528.85)	(113583676.47)	(36378127.99)	(53407593.21)	6 140 555,53	75,76 052 548	الضرائب المؤجلة (التغيرات ) حول نتائج عادية
11048706871.57	10241847963.57	9494621037.57	9180110502.39	9508088495.92	9 547 300 454.42	27,9 003 667 707	مجموع منتجات الانشطة العادية
8234003045.05	7577367666.75	7246059351.99	7527737041.39	6967072283.17	6 661 572 673.40	75,6 210 377 094	مجموع اعباء الانشطة العادية
2814703826.25	2664480296.82	2248561685.58	1652373461.00	2541016212.75	2 885 727 781.02	52,2 793 290 612	النتيجة الصافية للأنشطة العادية (8)
2814703826.25	2664480296.82	2248561685.58	1652373461.00	2541016212.75	02,2 885 727 781	52,2 793 290 612	النتيجة الصافية للسنة المالية

المصدر: من اعداد الطالبتين بالاعتماد على الملاحق رقم (02-22)

المطلب الثاني : حساب كل مردودية مالية، اقتصادية، اجتماعية.

1- حساب المردودية المالية :

1-1 - حساب المردودية المالية بمصطلح الربح :

و تحسب بالعلاقة التالية :

$$\text{المردودية المالية} = \frac{\text{النتيجة الصافية}}{\text{الاموال الخاصة}}$$

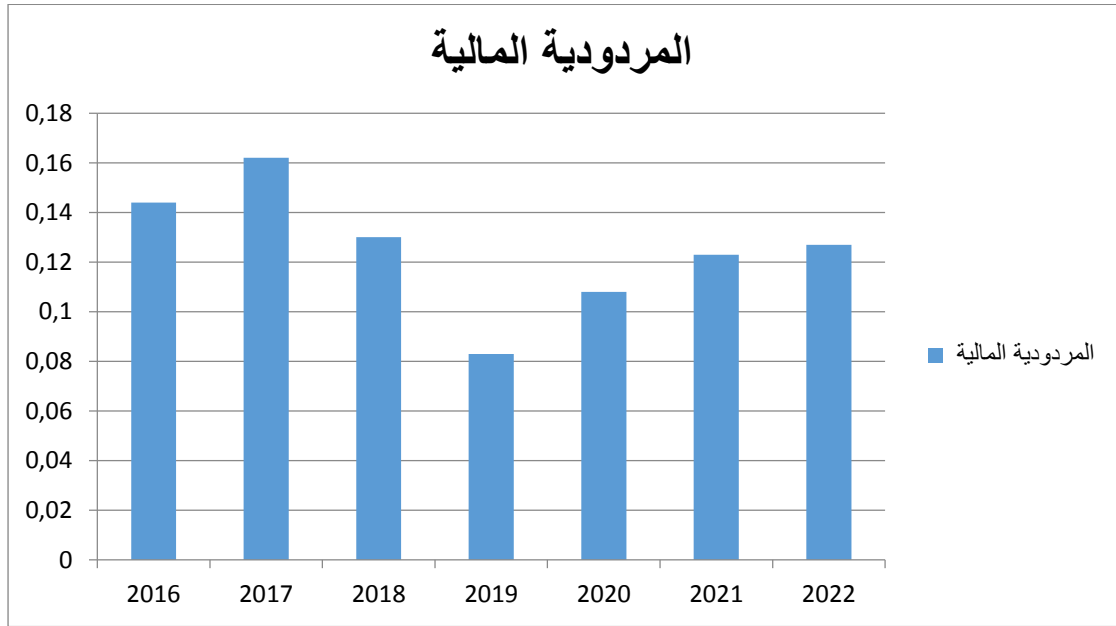
جدول رقم 05 : يوضح حساب المردودية المالية بمصطلح الربح لسنوات ( من 2016 الى 2022 ).

2022	2021	2020	2019	2018	2017	2016	البيان
2814703826.25	2664480296.82	2248561685.58	1652373461.00	2541016212.75	2885727781.02	2793290612.52	نتيجة الدورة الصافية ....(1)
22014659139.34	21517455312.82	20781475016.00	19721496484.57	19421214416.17	17786798203.42	91.19464577947	الاموال الخاصة .....(2)
0.127	0.123	0.108	0.083	0.130	0.162	0.144	المردودية المالية

المصدر : من إعداد الطالبتين بالاعتماد على الجداول رقم 03 / 04 .

الشكل رقم 01 : يوضح التمثيل البياني للمردودية المالية بمصطلح الربح للسنوات

( من 2016 الى 2022 ).



المصدر : من اعداد الطالبتين بالاعتماد على نتائج الجدول 05.

### التعليق:

✓ من خلال نتائج الجدول والتمثيل البياني أعلاه، نلاحظ أن المردودية المالية خلال جميع السنوات كانت موجبة ، ففي سنة 2016 بلغت المردودية المالية 0.144، وهذا يعني أن الدينار الواحد الذي تستثمره المؤسسة يولد ربح قدره 0.144، و في سنة 2017 بلغت المردودية المالية 0.162، و قد ازدادت مقارنة بالسنة الماضية كما تعتبر هذه النسبة هي الأعلى في جميع السنوات، و هذا راجع الى زيادة النتيجة الصافية التي يرجع سبب زيادتها الى ارتفاع قيمة الأموال الخاصة، اما بعد فنلاحظ انخفاض مستمر خلال السنتين 2018 و 2019 بالنسبتين التاليتين 0.130 و 0.083، وهذا راجع إلى انخفاض في النتيجة الصافية التي يرجع سبب انخفاضها في قيمة الأموال

الخاصة، اما في السنوات الثلاثة الاخيرة 2020 و 2021 و 2022، كانت نسبة المردودية على التوالي 0.108 و 0.123 و 0.127 وهذا يعني انها كانت في زيادة مستمرة، و هذا راجع ايضا الى ارتفاع قيمة الاموال الخاصة، مما يدل على وجود تسيير أمثل من طرف المؤسسة للموارد المالية.

## 2-1- المردودية المالية بمصطلح التدفق النقدي :

و تحسب بالعلاقة التالية :

$$\text{مردودية الاموال الخاصة} = \frac{\text{التدفق النقدي}}{\text{الاموال الخاصة}}$$

لكن يتم حساب نسبة التدفق المالي اولا بالعلاقة التالية :

$$\text{التدفق النقدي} = \text{الربح الصافي} + \text{الاهتلاكات و المؤنات}$$

**الجدول رقم 06:** يوضح حساب نسبة التدفق النقدي للسنوات ( من 2016 الى 2022).

البيان	2016	2017	2018	2019	2020	2021	2022
الربح الصافي	52,2 793 290 612	02,2 885 727 781	2541016212.75	1652373461.00	2248561685.58	2664480296.82	2814703826.25
الاهتلاكات و المؤنات	11,1 154 533 675	1 099 201 594,28	1355147730.70	1325257925.88	1473717327.68	1397666378.35	1640351556.05
التدفق النقدي	3947824287.63	3984929375.3	3896164003.45	2977631386.88	3722279013.26	4062146675.17	4455055382.3

المصدر : من إعداد الطالبتين بالاعتماد على الجدول رقم 04 .

**الجدول رقم 07:** توضح حساب المردودية المالية بمصطلح التدفق النقدي للسنوات

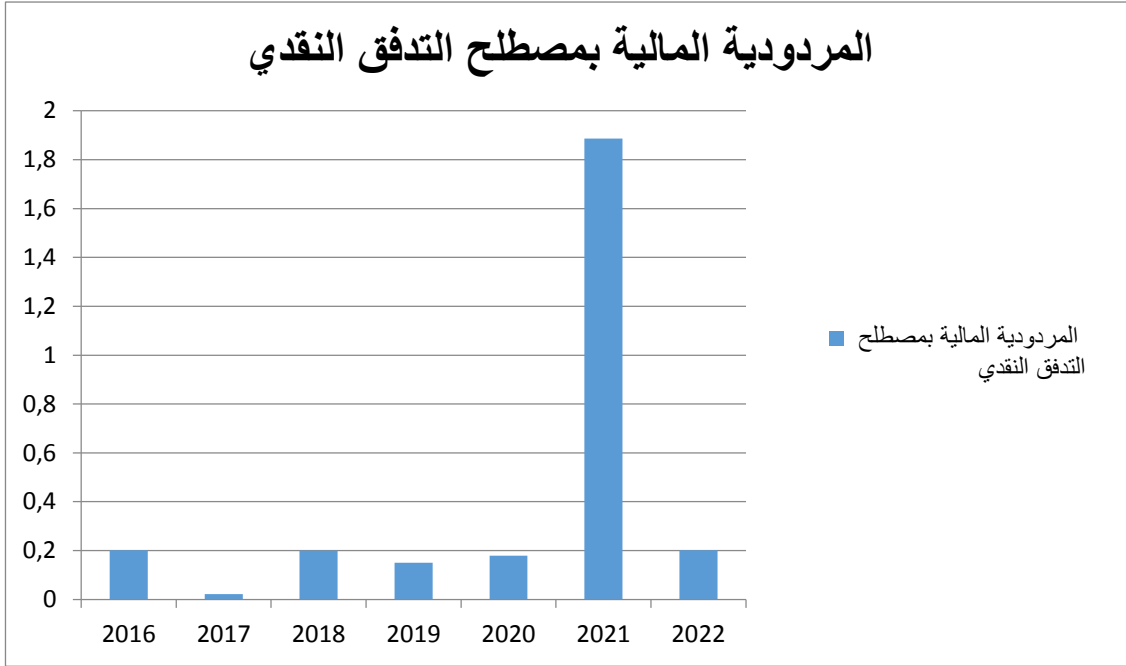
( من 2016 الى 2022 )

البيان	2016	2017	2018	2019	2020	2021	2022
التدفق النقدي	3947824287.63	3984929375.3	3896164003.45	2977631386.88	3722279013.26	4062146675.17	4455055382.3
الاموال الخاصة	91,19464577947	17786798203.42	19421214416.17	19721496484.57	20781475016.00	21517455312.82	22014659139.34
مردودية الاموال الخاصة	0.202	0.022	0.200	0.150	0.179	1.887	0.202

المصدر : من إعداد الطالبتين بالاعتماد على الجداول رقم 03 / 04 .

الشكل رقم 02 : يوضح التمثيل البياني للمردودية المالية بمصطلح التدفق النقدي للسنوات

( من 2016 الى 2022).



المصدر : من اعداد الطالبتين بالاعتماد على نتائج الجدول 07 .

#### التعليق:

✓ نلاحظ من خلال الشكل البياني ان المردودية المالية بمصطلح التدفق النقدي، كانت في حالة تذبذب خلال الفترة محل الدراسة ( 2016 - 2022)، حيث كان صافي تدفق من الانشطة التشغيلية موجب خلال جميع السنوات، حيث كانت خلال السنوات من 2016 الى 2020 في حالة صعود و نزول مستمر، حيث بلغت في سنة 2021 ذروتها بنسبة 1.887، ما يعني ان المقبوضات كانت اكثر من المدفوعات و هو ما يوضح قدرة المؤسسة على خلق تدفقات من خلال نشاطها الاقتصادي، و أن المؤسسة تمكنت من تمويل إحتياج راس المال العامل، مما يساهم هذا في زيادة المردودية المالية مما يعني الزيادة في الاموال الخاصة، لتتخفف في سنة 2022 الى 0.202 و كان انخفاض حاد، و يعود هذا الانخفاض إلى زيادة المبالغ المدفوعة للموردين و المستخدمين .

#### 3-1- المردودية المالية بمصطلح الربحية :

و تحسب بالعلاقة التالية :

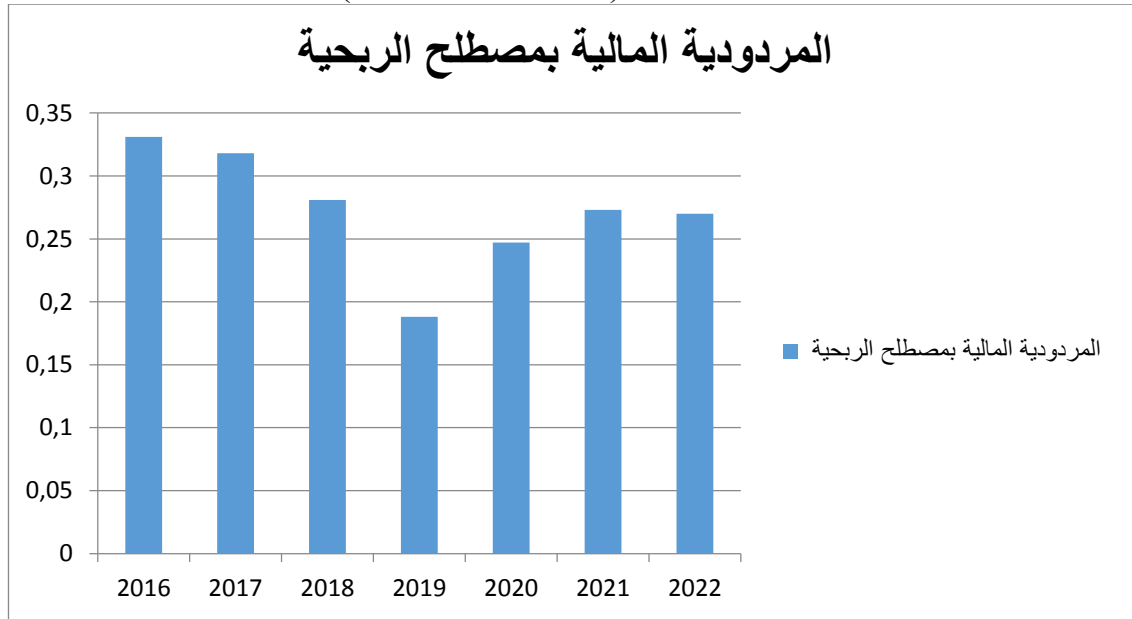
الربحية او نسبة هامش النتيجة الصافية = النتيجة الصافية ÷ رقم الاعمال

الجدول رقم 08: توضح حساب المردودية المالية بمصطلح الربحية للسنوات (من 2016 الى 2022).

البيان	2016	2017	2018	2019	2020	2021	2022
نتيجة الصافية	52,2 793 290 612	2 885 727 781,02	2541016212.75	1652373461.00	2248561685.58	2664480296.82	2814703826.25
رقم الاعمال	05:8 430 761 294	9 063 677 574,63	9021477377.66	8785360222.61	9084079621.11	9752926598.75	10416813791.33
الربحية	0.331	0.318	0.281	0.188	0.247	0.273	0.270

المصدر : من إعداد الطالبتين بالاعتماد على الجدول رقم 04 .

الشكل رقم 03 : يوضح التمثيل البياني للمردودية المالية بمصطلح الربحية للسنوات (من 2016 الى 2022).



المصدر : من اعداد الطالبتين بالاعتماد على نتائج الجدول 08.

#### التعليق:

✓ من خلال المنحنى البياني نلاحظ ان معدلات الربحية للمؤسسة تنمو بشكل متذبذب و طبيعي، و هذا تابع لنمو كل من الاعمال و النتيجة الصافية، حيث نلاحظ ان اعلى معدل مسجل خلال هذه السنوات كان 2016 بمعدل 0.331 ، بينما كان ثاني اعلى معدل مسجل سنة 2017 ، بمعدل 0.318، لتاتي بعدها سنة 2021 بمعدل 0.273، و ينخفض هذا المعدل في كل من السنوات 2018 بمعدل 0.281، وسنة 2022 بمعدل 0.270، و سنة 2019 بمعدل 0.188، و يرجع هذا النمو الى قوة المؤسسة و قوة نشاطها خلال هذه السنوات و ايضا قوتها على توليد ارباح من المبيعات، كما نلاحظ ان الربحية الاجمالية للمؤسسة، اصبحت معبرا فعلا على الريح المحقق من النشاط العادي و الغير العادي للمؤسسة، مما يساهم هذا في زيادة نسبة المردودية المالية و تسيير المؤسسة بشكل افضل .

حساب المردودية الاقتصادية :

1-1- حساب المردودية الاقتصادية بمؤشر الربح :

و تحسب بالعلاقة التالية :

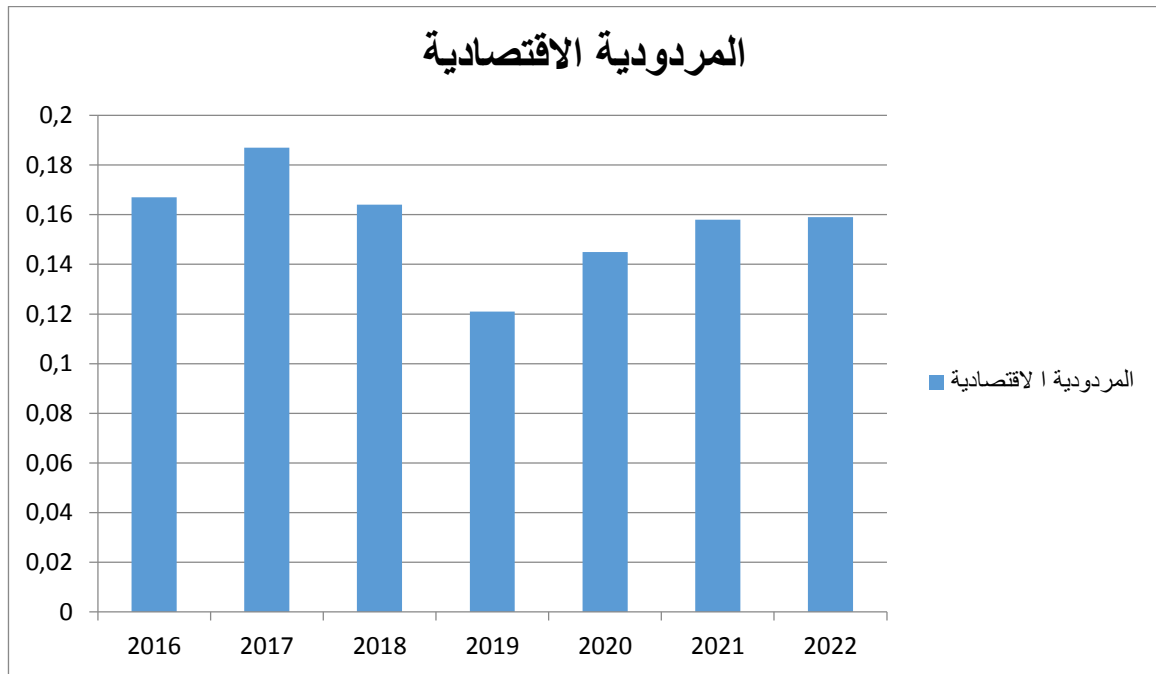
$$\text{المردودية الاقتصادية} = \text{اجمالي فائض الاستغلال} \div \text{الاصول الاقتصادية}$$

جدول رقم 09 : يوضح حساب المردودية الاقتصادية بمؤشر الربح للسنوات ( من 2016 الى 2022 ).

البيان	2016	2017	2018	2019	2020	2021	2022
اجمالي فائض الاستغلال.... (1)	28.4 519 518 564	4328121389.25	4349229042.48	3222845768.73	4070384002.96	4531703389.57	4686205514.56
الاصول الاقتصادية.... (2)	77.24 135 876 657	25965276869.92	26492341651.87	26573001759.12	28045960628.77	28502557325.47	29413208925.70
المردودية الاقتصادية	0.167	0.187	0.164	0.121	0.145	0.158	0.159

المصدر : من إعداد الطالبتين بالاعتماد على الجدول رقم 04 .

الشكل رقم 04 : يوضح التمثيل البياني للمردودية الاقتصادية للسنوات ( من 2016 الى 2022 ) .



المصدر : من اعداد الطالبتين بالاعتماد على نتائج الجدول 09.

✓ من خلال نتائج الجدول والتمثيل البياني أعلاه، نلاحظ أن المردودية الاقتصادية في سنة 2016 بلغت المردودية الاقتصادية 0.167 دج أي أن الدينار الواحد المستثمر في المؤسسة يحقق نتيجة استغلال مقدارها 0.167، أما في سنة 2017 حققت المؤسسة مردودية قدرها 0.187 ، حيث نلاحظ ارتفاعها مقارنة بالسنة الماضية أي زيادة الفائض الإجمالي للاستغلال، أما بالنسبة للسنتين 2018 و 2019 فكانت النسبتين منخفضتين بقيمة 0.164 و 0.121 وهذا بسبب انخفاض الفائض الإجمالي للاستغلال، هذا يدل على عدم كفاءة المؤسسة في تحقيق عائد باستخدام أصولها الاقتصادية، أما بالنسبة إلى السنوات الثلاثة الأخيرة 2020 و 2021 و 2022 نلاحظ أن نسبة المردودية الاقتصادية كانت في تزايد مستمر بالنسب التالية على التوالي 0،145 و 0.158 و 0.159 ، وهذا راجع إلى كفاءة المؤسسة في تحقيق عائد باستخدام أصولها الاقتصادية ، وهذا بسبب ارتفاع مجموع الأصول المتمثلة في الأصول غير الجارية.

## 2-1- المردودية الاقتصادية بمصطلح معدل ربحية الاستغلال :

و تحسب بالعلاقة التالية :

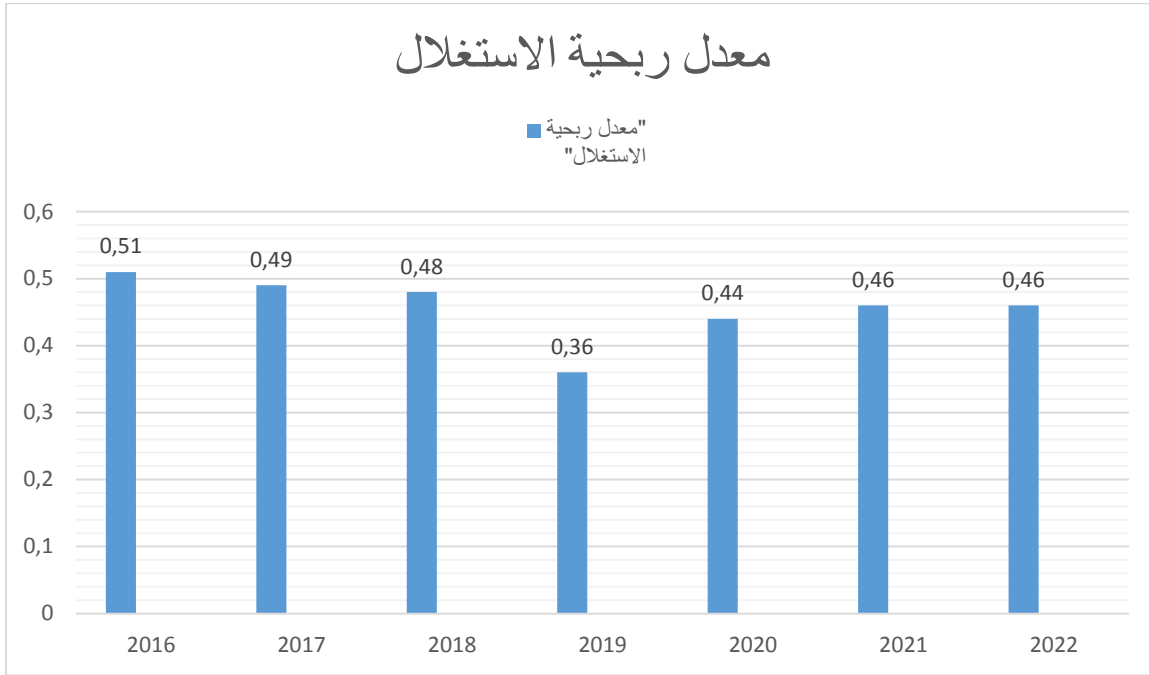
$$\text{معدل ربحية الاستغلال} = \text{نتيجة الاستغلال بعد الضريبة} \div \text{رقم الاعمال}$$

جدول رقم 10 : يوضح حساب المردودية الاقتصادية بمؤشر الربح للسنوات ( من 2016 الى 2022 )

البيان	2016	2017	2018	2019	2020	2021	2022
نتيجة بعد الاستغلال	25.4328121389	28.4515518564	48.4349229042	73.322848788	96.4070384002	57.4531703389	56.4686205514
رقم الاعمال	05.8430761294	63.9063677574	66.9021477377	61.8785360222	11.9084079621	75.97529265598	33.10416813791
معدل ربحية الاستغلال	0,51	0,49	0,48	0,36	0,44	0,46	0,44

المصدر: من اعداد الطالبتين بالاعتماد على الجدول رقم 04 .

الشكل رقم 05: يوضح التمثيل البياني معدل ربحية الاستغلال للسنوات ( من 2016 الى 2022 )



المصدر : من اعداد الطالبتين بالاعتماد على نتائج الجدول 10.

التعليق:

✓ من خلال الجدول والتمثيل البياني نلاحظ ان معدل ربحية الاستغلال كانت تقدر بقيمة 0.51 في سنة 2016 و اما في سنوات 2017،2018،2019 انخفضت حتى بلغت قيمة 0.36 وهذا راجع الى انخفاض رقم الاعمال ونتيجة بعد الاستغلال و ثم بدا في الارتفاع خلال السنوات الثلاث الأخيرة وهذا ما يفسر ربحية المؤسسة من دورة الاستغلال و يظهر قدرة المؤسسة على تحقيق النتائج بالإيراد الإجمالي.

3-1-المردودية الاقتصادية بمصطلح معدل دوران الأصول الاقتصادية:  
و تحسب بالعلاقة التالية:

$$\text{معدل دورات الأصول الاقتصادية} = \text{رقم الاعمال} \div \text{الأصول الاقتصادية}$$

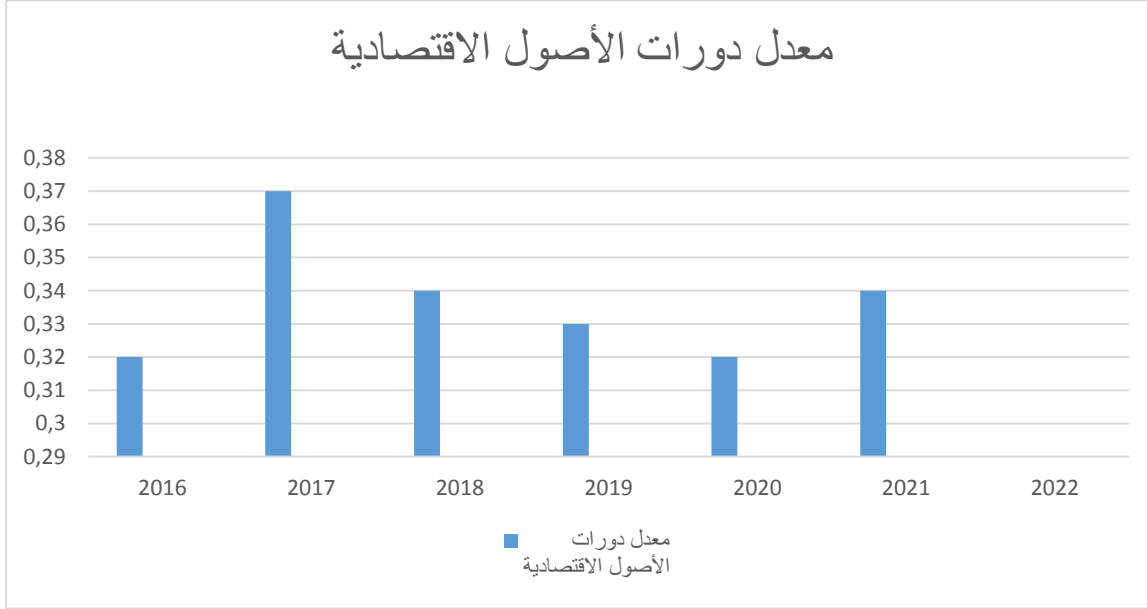
الجدول رقم 11: توضح حساب المردودية الاقتصادية بمصطلح دوران الأصول الاقتصادية للسنوات (من 2016 الى 2022).

البيان	2016	2017	2018	2019	2020	2021	2022
رقم الاعمال	05-8430761294	63-9063677574	66-9021477377	61-8785360222	11-9084079621	75-9752926598	33-10416813791
أصول اقتصادية	92-25965276869	77-24135876657	87-26492341651	12-26573001759	77-28045960628	47-28502557325	7-29413208985

0.35	0.34	0.32	0.33	0.34	0.37	0.34	0.375
------	------	------	------	------	------	------	-------

المصدر: من اعداد الطالبتين بالاعتماد على الجدول رقم 04 .

الشكل رقم 06 : يوضح التمثيل البياني معدل دوران الاصول الاقتصادية للسنوات ( من 2016 الى 2022 ) ام



المصدر : من اعداد الطالبتين بالاعتماد على نتائج الجدول 10.

التعليق :

✓ من خلال المنحنى البياني تدبب في معدل دوران الاصول الاقتصادية من سنة الى أخرى، و هذا راجع إلى تدبب قيمة رقم الاعمال، حيث كانت اعلى نسبة سنة 2017 و تقدر ب 0.375، أي أن كل دينار مستثمر في الأصول حقق رقم أعمال قدره 0,375، و هذا راجع الى انخفاض مجموع الاصول مما يعكس تسيير الإدارة الجيدة، و انخفضت النسبية في السنوات الاخرى هذا راجع إلى ارتفاع في الأصول غير الجارية المتمثلة في اقتناء مباني، تشييدات مالية وعينية أخرى ، وهو ما يعني بأن كفاءة الإدارة في استثمار الموارد المالية المتاحة في انخفاض طفيف، لذلك فإن إدارة دوران الاصول الاقتصادية بكفاءة، و تحقيق التوازن بين رقم الاعمال و مجموع الاصول، يعتبر عاملا حاسما لتحسين المردودية الاقتصادية .

3- حساب المردودية الاجتماعية:

وتحسب عن طريق التكاليف التالية:

- ✓ تكاليف المساهمات الخيرية.
- ✓ تكاليف الدعاية والاشهار.
- ✓ تكاليف الضمان الاجتماعي للعمال.

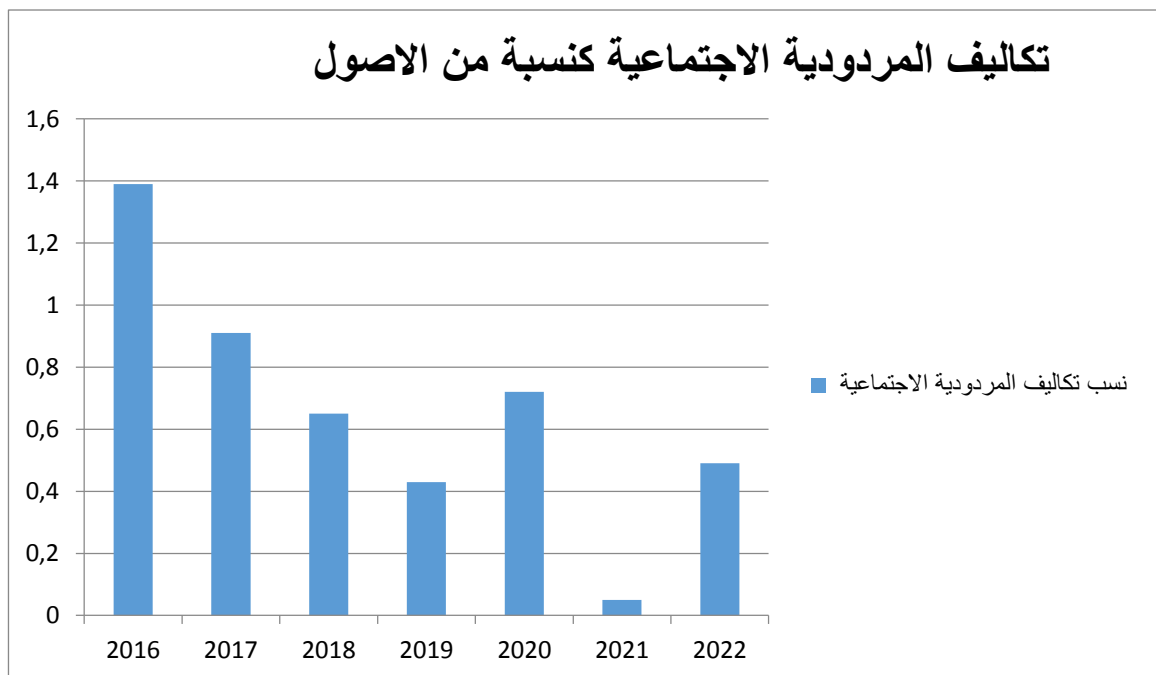
جدول رقم 12 : يوضح حساب تكاليف المردودية الاجتماعية بمؤشر للسنوات

( من 2016 الى 2022 )

2022	2021	2020	2019	2018	2017	2016	البيان
36748261.72	51481090.31	29561834.00	18745247.79	21697523.79	13355671.32	4066761.26	تكاليف المساهمات الخيرية
82561763.38	75442708.60	100463900.00	10825022.82	58553800.73	33451488.40	18360673.63	تكاليف الدعاية و الاشهار
27715864.88	32122428.69	74016534.32	85475567.31	94213810.64	175216362.84	174731200.00	تكاليف الضمان الاجتماعي للعمال
<b>147025890</b>	<b>159046227.3</b>	<b>204042268.3</b>	<b>115045837.9</b>	<b>174465145.1</b>	<b>222023522.6</b>	<b>362458634.9</b>	المجموع العام
<b>0.49 %</b>	<b>0.05 %</b>	<b>0.72 %</b>	<b>0.43 %</b>	<b>0.65 %</b>	<b>0.91 %</b>	<b>1.39 %</b>	التكاليف الاجتماعية كنسبة من الاصول

المصدر: من اعداد الطالبتين بالاعتماد على وثائق المؤسسة المنائية

الشكل رقم 07 : يوضح التمثيل البياني التكاليف الاجتماعية كنسبة من الاصول للسنوات ( 2016 الى 2022 ).



المصدر: من اعداد الطالبتين بالاعتماد على نتائج الجدول 13.

التعليق:

✓ نلاحظ من خلال الجدول و التمثيل البياني أعلاه، ان نسب تكاليف المردودية الاجتماعية كانت متدببة و تمثل هذه النسب نسبة من مجموع الاصول، ففي سنة 2016 نلاحظ ان نسبة تكاليف المردودية كانت تقدر ب % 1.39، حيث ان هذه النسبة عبارة عن منافع محققة للمؤسسة، العمال، المجتمع، كما نلاحظ انخفاض كبير في سنة 2021، حيث كانت النسبة % 0.05 وهذا راجع الى عدم كثرة وجود تكاليف اجتماعية قامت بها المؤسسة، و من أسباب انخفاضها أيضا، فترة الكورونا و تأثيرها السلبي على المؤسسة.

المطلب الثالث : مقارنة بين المردوديات الثلاث ( مالية، اقتصادية، اجتماعية )

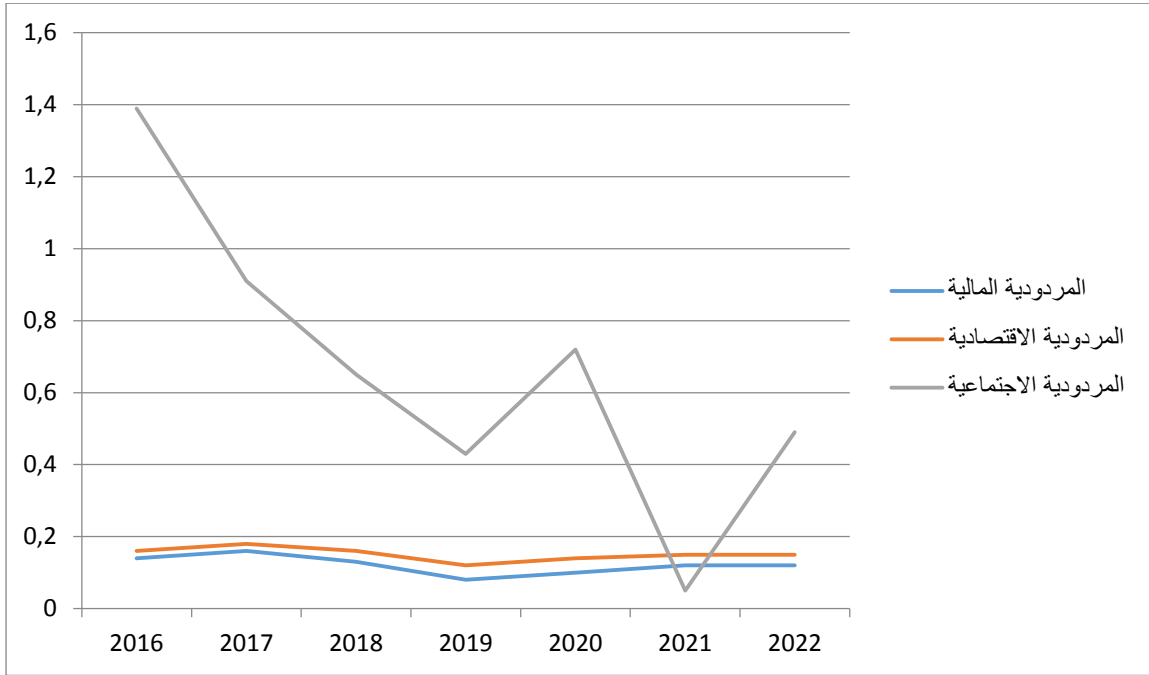
لدينا الجدول و المنحنى البياني على التوالي لتوضيح المقارنة :

الجدول رقم 13: يوضح المقارنة بين المردوديات الثلاث ( مالية، اقتصادية، اجتماعية ).

البيان	2016	2017	2018	2019	2020	2021	2022
المردودية المالية	0.144	0.162	0.130	0.083	0.108	0.123	0.127
المردودية الاقتصادية	0.167	0.187	0.164	0.121	0.145	0.158	0.159
المردودية الاجتماعية	1.39	0.91	0.65	0.43	0.72	0.05	0.49

المصدر: من اعداد الطالبتين بالاعتماد على الجدول 05 / 10 / 13 .

الشكل رقم 09 : يوضح التمثيل البياني نسب المردوديات الثلاث للسنوات ( 2016 الى 2022 ).



المصدر : من اعداد الطالبتين بالاعتماد على نتائج الجدول 14.

#### المقارنة :

- ✓ نلاحظ ان المردودية المالية مستقرة نوعا ما على مدار السبع سنوات، حيث تقيس المردودية المالية ربحية الاستثمار، و تعكس كفاءة ادارة الموارد المالية و قدرة الشركة على تحقيق الارباح المالية .
- ✓ نلاحظ ايضا ان المردودية الاقتصادية مستقرة ايضا نوعا ما بالنسبة للسنوات السبعة، حيث تقيس المردودية الاقتصادية الاداء الاقتصادي، و تأخذ بعين الاعتبار جميع التكاليف و العوائد سواء كانت نقدية او عينية و هي تعكس مدى كفاءة الموارد الاقتصادية.
- ✓ نلاحظ ان المردودية الاجتماعية كانت متذبذبة، حيث تركز على المسؤولية الاجتماعية التي تقدمها المؤسسة سواء للمجتمع الخارجي او العمال داخل المؤسسة، والتي لها تأثير كبير على سمعة المؤسسة.

## خلاصة الفصل :

يعتبر هذا الفصل محاولة بسيطة لتجسيد أهم ما تم التطرق إليه في الفصل النظري على أرض الواقع من خلال دراسة المقارنة بين المردودية المالية و المردودية الاقتصادية و المردودية الاجتماعية، و أهميتها في تحسين ربح المؤسسة المينائية سكيكدة للفترة بين ( من 2016 الى 2022 ) ، حيث تم التطرق في المبحث الاول إلى تقديم المؤسسة من خلال إعطاء لمحة تاريخية عنها وتعريفها، وذكر أهم مهامها وشرح هيكلها التنظيمي، وكذلك التعرف على مديرية المالية والمحاسبة، أما في المطلب الثاني فقد قمنا بقياس المردودية المالية و الاقتصادية و الاجتماعية من خلال استخدام اهم المؤشرات، يمكن القول أن المؤسسة قد تمكنت من تحقيق توازن مالي خلال فترة الدراسة ذلك من خلال حساب اهم مؤشرات كل مردودية بالاعتماد على الوثائق المحاسبية والمالية لكي نقيم أدائها. ومن أهم ما تم التوصل إليه أن هذه المؤسسة حققت توازن مالي كما ذكرنا سابقا وتعتبر في وضعية جيدة من حيث قيم المردودية التي كانت موجبة، بالإضافة إلى أنه تعتبر هذه المؤسسة مستقلة ماليا، وسيتم عرض النتائج التي تم التوصل إليها واختبار صحة الفرضيات في الخاتمة العامة، ومن ثم تقديم بعض الاقتراحات.



خاتمة

## خاتمة

تحليل مردودية المؤسسة يعتبر الأساس و المنبع الرئيسي لها لمعرفة مكانتها الاقتصادية في السوق و توجهاتها المستقبلية، وذلك بالتعرف على مدى قدرتها على تحقيق مردود مالي و اقتصادي واستخدامها لأموالها المستثمرة، و عليه تجدر الإشارة إلى أن موضوع تحليل مردودية المؤسسة من المواضيع البارزة في نظام اقتصاد السوق الذي لا يضمن البقاء و الاستمرار إلا للمؤسسات التي تتمتع بمردودية عالية تسمح لها بتغطية الأخطار المترتبة عنها .

تشير المردودية إلى قدرة المؤسسة على تحقيق نتيجة لاستخدام رأس المال الاقتصادي والمالي والاجتماعي الذي يشير إلى المردودية المالية والاقتصادية والاجتماعية حسب نوع النتيجة، والمؤشرات المستخدمة تحدد نوع المردودية. و بشكل عام فإن اهتمام المؤسسة ينبغي أن يركز على المردوديات الثلاث المالية، الاقتصادية و الاجتماعية. وهذا لا يتحقق إلا من خلال وجود إدارة فعالة و كفؤة، مع مراعاة جميع العوامل التي يمكن أن تؤثر على تحقيقها.

### نتائج الدراسة

- يمكن اعتبار المردودية مقياسا أو معيارا يمتاز بالفعالية و ذلك بواسطة حساب نسب كل من مردودية المالية و الاقتصادية و الاجتماعية و هذه الأخيرة تعطينا فكرة على مدى فعالية أنشطتها؛
- عند حساب كل من المردودية المالية و الاقتصادية و الاجتماعية نستطيع بكل سهولة أن نحكم مباشرة على فعالية أي مؤسسة كانت؛
- يستخدم المحلل المالي مؤشرات المردودية لتحليل الوضع المالي للمؤسسة و إعطاء صورة واضحة في المركز المالي للمؤسسة، لكون هذه المؤشرات أداة فعالة في التخطيط و التنبؤ، و المتابعة و تقييم الأداء و الوقوف على نقاط القوة و نقاط الضعف؛
- أظهر جدول حسابات النتائج أن المؤسسة قد حققت نتيجة صافية موجبة في نشاطها الاستغلالي وقيمة مضافة جيدة مما يساعدها على توليد أرباح من أنشطتها الاستغلالية؛
- تؤثر التحفيزات عموما على الوضعية الاجتماعية للعاملين إيجابا مما يزيد في العطاء الإنتاجي؛
- إن المساهمات الخيرية التي تقدمها المؤسسة تلعب دورا كبيرا في سمعة المؤسسة؛
- من خلال المقارنة بين المردوديات الثلاث باستخدام المؤشرات، كانت جميع النسب موجبة و هذا راجع للتسيير الأمثل للمؤسسة ؛
- حققت المؤسسة مردودية مالية موجبة وجيدة، حيث سجلت ارتفاع في جميع السنوات ماعدا ذلك الانخفاض الطفيف في سنة 2019 راجع الى إنخفاض انخفاض النتيجة.
- حققت المؤسسة مردودية اقتصادية موجبة و جيدة ، حيث سجلت ارتفاع في جميع السنوات راجع الى تسييرها الأمثل من طرف المؤسسة، لكنها سجلت إنخفاضا طفيفا في سنة 2019 راجع إلى إنخفاض الفائض الأجمالي؛

## خاتمة

- حققت المؤسسة مردودية إجتماعية جيدة نوعا ما، في سنوات الدراسة لكن في سنة 2021 كانت منخفضة جدا بسبب تأثير أزمة الكورونا.

### التوصيات

- على المؤسسة العمل على انتهاج سياسة مالية لزيادة القدرة الانتاجية و رفع مردوديتها؛
- العمل على الاستغلال الأمثل للموارد بشكل أكبر للحصول على فرص أكثر؛
- ضرورة التحكم الجيد في تكاليف العمال، لأن هذا ينعكس على النتائج النهائية؛
- العمل على زيادة الاستثمارات واستغلال فرص امكانية التوسع بدلا من تجميد الأموال الموجودة في الخزينة و تحمل تكاليف الفرص البديلة؛
- ضرورة الاهتمام بمؤشرات المردودية و عدم اهمالها؛
- على المؤسسة دراسة وضعها المالي جيدا لتفادي الوقوع في الفشل المالي؛
- القيام بدراسات و أبحاث على المردودية الاجتماعية و التطرق لكل جوانبها، لأنها أصبحت من المؤشرات التي تحسن من سمعة المؤسسة وتزيد من قبولها لدى المجتمع.

### آفاق و اقتراحات

تعتبر هذه الدراسة مساهمة بسيطة و خطوة أولية لدارسات قادمة، فأى موضوع لا يمكن الإحاطة به من كل الجوانب نظرا لتشعبه وارتباطه بمواضيع أخرى، وهذه الدراسة تعد بوابة لإجراء بحوث مستقبلية و ذلك بالتطرق إلى المواضيع التالية :

- دور المردودية الاجتماعية في المؤسسة الاقتصادية؛
- أثر المردودية المالية و الاقتصادية على جدول تدفقات الخزينة؛
- تقييم الأداء بواسطة المردودية المالية و الاقتصادية و الاجتماعية؛
- فعالية المردودية المالية و الاقتصادية في اتخاذ القرارات المالية.



# قائمة المراجع

## قائمة المراجع

أولاً: المراجع باللغة العربية.

### ➤ الكتب

1. أحمد حجاج، الإدارة المالية الإستراتيجية، دار النشر العلمية، المملكة العربية السعودية، 2017.
2. إسماعيل إلياس، التسيير المالي ، مكتبة النهضة الاسلامية ،مدينة النشر غير محددة ،1999.
3. زغيب مليكة ، بوشنقير ميلود، التسيير المحاسبي حسب البرنامج الرسمي الجديد، 2011.
4. طاهر محسن منصور الغالبي ووائل محمد صبحي ادريس، الادارة الاستراتيجية ،منظور متكامل، الطبعة - الأولى، دار وائل للنشر، عمان،الأردن، 2007.
5. عباس مهدي الشيرازي ، نظرية المحاسبة ، مطبعة ذات السلاسل ، الكويت، 1999.
6. عبد الهادي محمد سعيد، يوسف قريشي، الإدارة المالية، دار الحامد للنشر و التوزيع عمان، 2008.
7. عمر رزق، الادارة المالية الحديثة، الطبعة الثانية، دار النهضة العربية، لبنان، 2010.
8. محمد مطر، التحليل المالي، الطبعة الرابعة، دار وائل للنشر، عمان، الاردن، 2010.
9. ناصر دادي عدوان ، يوسف مامش ، اقتصاد مؤسسة، دار المحمدية 2008 .
10. ناصر دادي عدون، اثر التشريع الجبائي علي مردودية المؤسسة و هيكلها المالي، دار المحمدية العامة الجزائر، 2008.

### ➤ المذكرات والاطروحات:

1. سفير محمد و حيدوشي عاشور، قياس الاداء الاجتماعي و نطاق الافصاح عن معلوماته في المؤسسات الصغيرة و المتوسطة، الجزائر 2016 .
2. يوسف محمود جربوع ، مدى تطبيق القياس و الإفصاح في المحاسبة عن المسؤولية الاجتماعية بالقوائم المالية في الشركات، 2007 بقطاع غزة.
3. عبد الناصر نور، اثر السياسات المالية على المرودية المالية للمؤسسات الصناعية، المدرجة في سوق عمان المالي، 2015 جامعة ال البيت ، الأردن.
4. عكوش، اثر تطبيق معايير المحاسبة الدولية على المرودية المالية للمؤسسة الاقتصادية الجزائرية دراسة حالة المؤسسة الوطنية للذهن ( ENAP ) و مؤسسة مديغة و مرابطة الروبية (TAMEG)رسالة متجستير، 2010 .
5. الغالبي طاهر محسن منصور، العامري صالح مهدي محسن، المسؤولية الاجتماعية لمنظمات الاعمال و شفافية نظام المعلومات دراسة تطبيقية لعينة من المصاريف التجارية الأردنية .
6. محمد الطروانة، المرودية الاقتصادية لقطاع الصناعي ، جامعة اليرموك ، 2010، الاردن.

## قائمة المراجع

7. محمد امين عكوش ، اثر تطبيق معايير المحاسبة الدولية على المردودية المالية للمؤسسات الاقتصادية الجزائرية ، مذكرة ماجستير تخصص محاسبة و تدقيق ، جامعة الجزائر -3- ، 2011.
8. محمد فروم صالح، النمو و الأداء المالي و الاستراتيجي للمؤسسة ، دراسة حالة تحويل الحديد عنابة ، رسالة ماجستير تخصص اقتصاد و تسيير المؤسسات، جامعة سكيكدة ، 2007 .
9. مسيون محمد عبد القادر، التفكير الاخلاقي بالمسؤولية الاجتماعية و بعض التغيرات ، مذكرة لنيل شهادة الماجستير، كلية التربية علم النفس، الجامعة الاسلامية، غزة ، 2009.
10. بوطغان حنان ، تحصيل المردودية المالية المحاسبية للمؤسسة الاقتصادية، مذكرة مكملة لنيل شهادة الماجستير، اقتصاد و تسيير المؤسسات، جامعة سكيكدة 20 اوت 1955 سكيكدة، 2007.

### ➤ المجالات :

- 1- سفير محمد ، مولاي بوعلام ،ليات قياس الاداء الاجتماعي للمؤسسات و طرق الافصاح عنه ، مجلة المنتدى للدراسات و الابحاث الاقتصادية،العدد الرابع،الجزائر ، ديسمبر 2018 .
- 2- يوسف محمود جربوع ، مدى تطبيق القياس و الافصاح في المحاسبة عن المسؤولية الاجتماعية لقوائم المالية في الشركات، بقطاع غزة ، مجلة الجامعة الاسلامية، المجلد 15، العدد 01 ، فلسطين، 2008.

### ثانيا: المراجع باللغة الأجنبية

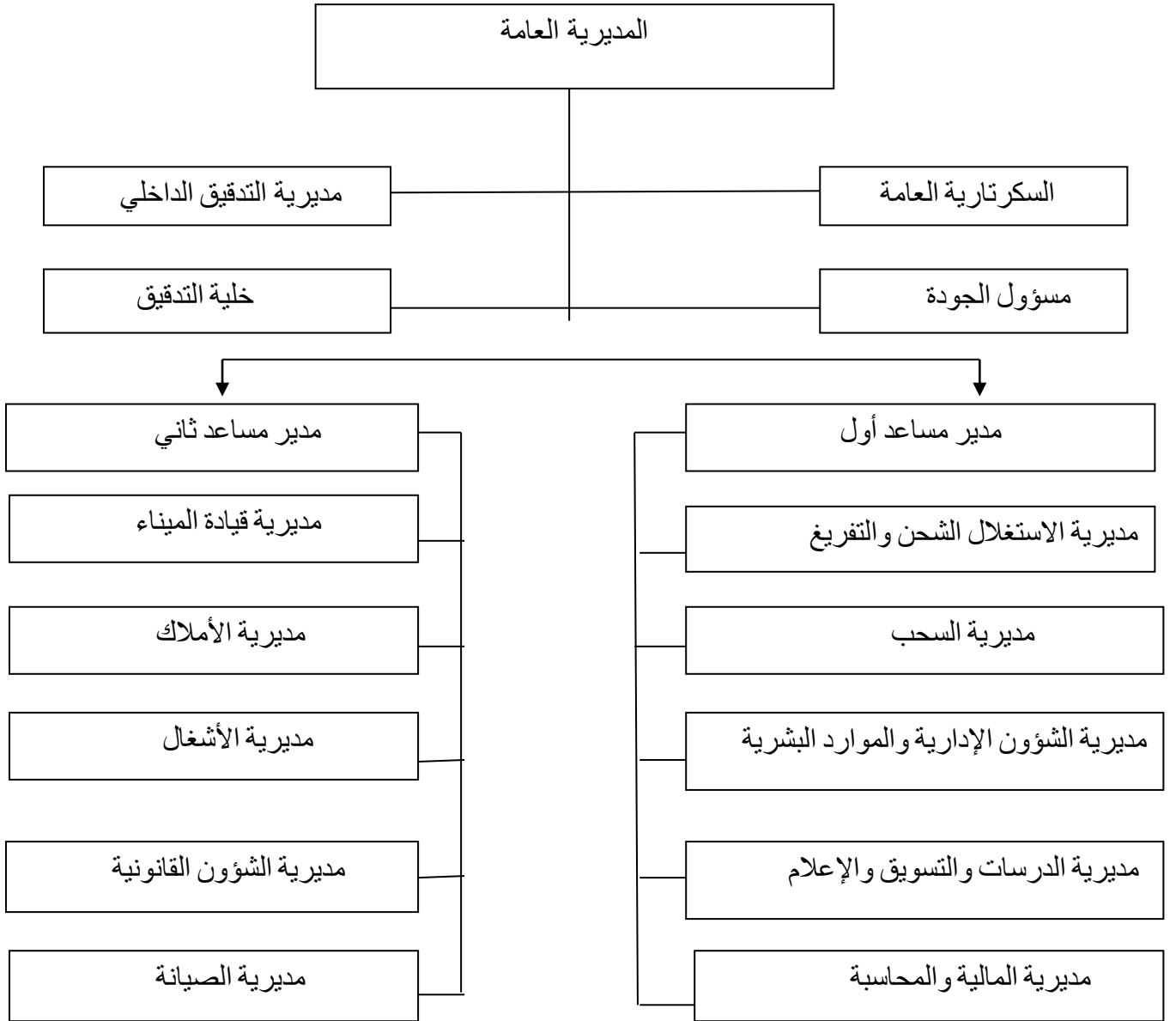
### ➤ الكتب:

- 1-Roger Clarke، Industrial Economics، pp،145-155.3- Porter end kramer، creating sharedvalue، 2011.
- 2-Pierre - André dufigour، anne gawe ngel، Introduction a la finance de l'entreprise، Dunod، paris ،1983.
- 3-Pierre conso ،la gestion de l'entreprise -cas et commentaires، tome 1 dound، paris ،1976.
- 4- Porter end kramer، creating sharedvalue، 2011.
- 5- Pierre vernimrn، Finance d'entreprise، 5éme éditio n، Dalolz، paris،2002.

### ➤ المجالات:

- 1-Koffi Jean-Marie ،Approche Econométrique des déterminants de la rentabilité des banques européennes، 2005
- 2-Nadia album، The implications of corporate social responsibility، On the accounting profession profession، 2011 the case of Romania

ملاحق



المصدر: المديرية العامة للمؤسسة المينائية.



**ENTREPRISE PORTUAIRE DE SKIKDA**  
 ENTREPRISE PORTUAIRE DE SKIKDA  
 Exercice 2017

DATE: 05/06/2024  
 HEURE: 08:55  
 PAGE: 1

### Bilan Actif

Arrêté à : Clôture < Etat Provisoire >  
 Identifiant Fiscal : 098221010011151

Libellé	Not	Brut	Amort. / Prov.	Net	Net (N-1)
<b>ACTIFS NON COURANTS</b>					
Ecart d'acquisition (ou goodwill)					
Immobilisations incorporelles :		16 171 391,30	11 156 747,99	5 014 643,31	6 457 327,47
Immobilisations corporelles :		17 871 576 096,67	9 218 151 103,53	8 753 424 995,14	9 100 096 574,77
Terrains		2 179 221 413,11		2 179 221 413,11	2 179 221 413,11
Bâtiments		4 146 012 978,35	1 954 801 197,61	2 191 211 780,74	2 195 940 256,23
Autres immobilisations corporelles		11 329 525 739,16	7 240 908 774,87	4 088 616 964,29	4 414 719 270,03
Immobilisations en concession		316 815 968,05	22 441 131,05	294 374 837,00	310 215 635,40
Immobilisations en cours		3 167 895 027,32		3 167 895 027,32	1 800 493 030,68
Immobilisations financières :		6 113 082 212,98	17 000 000,00	6 096 082 212,98	8 667 580 294,02
Titres mis en équivalence					32 000 000,00
Autres participations et créances rattachées		76 500 000,00	17 000 000,00	59 500 000,00	2 709 007 525,51
Autres titres immobilisés		5 500 000 000,00		5 500 000 000,00	5 400 000 000,00
Prêts et autres actifs financiers non courants		35 163 550,50		35 163 550,50	19 013 550,50
Impôts différés actif		501 418 662,48		501 418 662,48	507 559 218,01
<b>TOTAL ACTIF NON COURANT</b>		<b>27 268 724 730,27</b>	<b>9 246 307 851,52</b>	<b>18 022 416 878,75</b>	<b>19 574 627 226,94</b>
<b>ACTIF COURANT</b>					
Stocks et encours		587 542 411,76	34 899 191,62	552 643 220,14	580 205 451,91
Créances et emplois assimilés		1 628 871 430,54	77 171 916,87	1 551 699 513,67	1 906 179 086,67
Clients		244 095 063,06	77 171 916,87	166 923 146,19	412 980 477,73
Autres débiteurs		304 836 196,22		304 836 196,22	329 526 199,56
Impôts et assimilés		1 079 940 171,26		1 079 940 171,26	1 163 672 409,38
Autres créances et emplois assimilés					
Disponibilités et assimilés		4 009 117 045,21		4 009 117 045,21	3 904 265 104,40
Placements et autres actifs financiers courants		1 218 842 570,00		1 218 842 570,00	860 560 090,00
Trésorerie		2 790 274 475,21		2 790 274 475,21	3 043 705 014,40
<b>TOTAL ACTIF COURANT</b>		<b>6 225 530 887,51</b>	<b>112 071 108,49</b>	<b>6 113 459 779,02</b>	<b>6 390 648 642,98</b>
<b>TOTAL GENERAL ACTIF</b>		<b>33 494 255 617,78</b>	<b>9 358 378 960,01</b>	<b>24 135 876 657,77</b>	<b>25 965 276 869,92</b>

ENTREPRISE PORTUAIRE DE SKIKDA  
ENTREPRISE PORTUAIRE DE SKIKDA  
Exercice 2017

DATE: 05/06/2024  
HEURE: 08:55  
PAGE: 2

### Bilan Passif

Arrêté à : Clôture < Etat Provisoire >  
Identifiant Fiscal : 098221010011151

Libellé	Not	Exercice	Exercice Précédent
<b><u>CAPITAUX PROPRES</u></b>			
Capital émis		9 000 000 000,00	9 000 000 000,00
Capital non appelé			
Primes et réserves / (Réserves consolidées(1))		5 901 070 422,40	7 671 287 335,39
Ecart de réévaluation			
Ecart d'équivalence (1)			
Résultat net / (Résultat net part du groupe (1))		2 885 727 781,02	2 793 290 612,52
Autres capitaux propres - Report à nouveau (ajustements changement méthodes Part de la société consolidante (1) Part des minoritaires (1))			
<b>TOTAL CAPITAUX PROPRES I</b>		<b>17 786 798 203,42</b>	<b>19 464 577 947,91</b>
<b><u>PASSIFS NON-COURANTS</u></b>			
Emprunts et dettes financières			
Impôts (différés et provisionnés)			
Autres dettes non courantes		29 750 000,00	804 750 000,00
Provisions et produits constatés d'avance		3 999 859 321,42	3 186 144 969,22
<b>TOTAL PASSIFS NON COURANTS II</b>		<b>4 029 609 321,42</b>	<b>3 990 894 969,22</b>
<b><u>PASSIFS COURANTS</u></b>			
Fournisseurs et comptes rattachés		528 875 369,78	926 369 281,52
Impôts		1 137 836 061,20	943 161 306,80
Autres dettes		652 757 701,95	640 273 364,47
<b>TOTAL PASSIFS COURANTS III</b>		<b>2 319 469 132,93</b>	<b>2 509 803 952,79</b>
<b>TOTAL GENERAL PASSIF</b>		<b>24 135 876 657,77</b>	<b>25 965 276 869,92</b>
(1) à utiliser uniquement pour la présentation d'états financiers consolidés			

**ENTREPRISE PORTUAIRE DE SKIKDA**  
 ENTREPRISE PORTUAIRE DE SKIKDA  
 Exercice 2017

DATE: 05/06/2024  
 HEURE: 08:56  
 PAGE: 1

## Comptes de Résultat

(par Nature)

Arrêté à : Clôture < Etat Provisoire >  
 Identifiant Fiscal : 098221010011151

Libellé	Not	Exercice	Exercice Précédent
Chiffre d'affaires		9 063 677 574,63	8 430 761 294,05
Variation stocks produits finis et en cours			
Production immobilisée			
Subventions d'exploitation			
<b>I. PRODUCTION DE L'EXERCICE</b>		<b>9 063 677 574,63</b>	<b>8 430 761 294,05</b>
Achats consommés		299 397 274,55	294 134 810,53
Services extérieurs et autres consommations		836 034 214,06	380 432 961,42
<b>II. CONSOMMATION DE L'EXERCICE</b>		<b>1 135 431 488,61</b>	<b>674 567 771,95</b>
<b>III. VALEUR AJOUTÉE D'EXPLOITATION (I - II)</b>		<b>7 928 246 086,02</b>	<b>7 756 193 522,10</b>
Charges de personnel		3 175 997 367,96	3 208 867 003,39
Impôts, taxes et versements assimilés		232 730 153,78	219 205 129,46
<b>IV. EXCEDENT BRUT D'EXPLOITATION</b>		<b>4 519 518 564,28</b>	<b>4 328 121 389,25</b>
Autres produits opérationnels		109 699 823,18	310 271 059,52
Autres charges opérationnelles		20 719 271,78	16 628 639,77
Dotations aux amortissements et aux provisions		1 099 201 594,28	1 154 533 675,11
Reprise sur pertes de valeur et provisions		2 918 762,13	3 210 794,41
<b>V. RESULTAT OPERATIONNEL</b>		<b>3 512 216 283,53</b>	<b>3 470 440 928,30</b>
Produits financiers		371 004 294,48	259 424 559,29
Charges financières		21 049 865,46	386 757,32
<b>VI. RESULTAT FINANCIER</b>		<b>349 954 429,02</b>	<b>259 037 801,97</b>
<b>VII. RESULTAT ORDINAIRE AVANT IMPOTS (V + VI)</b>		<b>3 862 170 712,55</b>	<b>3 729 478 730,27</b>
Impôts exigibles sur résultats ordinaires		970 302 376,00	860 135 569,00
Impôts différés (Variations) sur résultats ordinaires		6 140 555,53	76 052 548,75
<b>TOTAL DES PRODUITS DES ACTIVITES ORDINAIRES</b>		<b>9 547 300 454,42</b>	<b>9 003 667 707,27</b>
<b>TOTAL DES CHARGES DES ACTIVITES ORDINAIRES</b>		<b>6 661 572 673,40</b>	<b>6 210 377 094,75</b>
<b>VIII. RESULTAT NET DES ACTIVITES ORDINAIRES</b>		<b>2 885 727 781,02</b>	<b>2 793 290 612,52</b>
Eléments extraordinaires (produits) (à préciser)			
Eléments extraordinaires (charges) (à préciser)			
<b>IX. RESULTAT EXTRAORDINAIRE</b>			
<b>X. RESULTAT NET DE L'EXERCICE</b>		<b>2 885 727 781,02</b>	<b>2 793 290 612,52</b>
Part dans les résultats nets des sociétés mises en équivalence (1)			
<b>XI. RESULTAT NET DE L'ENSEMBLE CONSOLIDE (1)</b>			
Dont part des minoritaires (1)			
Part du groupe (1)			
(1) à utiliser uniquement pour la présentation d'états financiers consolidés			

ENTREPRISE PORTUAIRE DE SKIKDA  
ENTREPRISE PORTUAIRE DE SKIKDA  
Exercice 2016

DATE: 05/06/2024  
HEURE: 08:57  
PAGE: 1

### Bilan Actif

Arrêté à : Clôture < Etat Provisoire >  
Identifiant Fiscal : 098221010011151

Libellé	Not	Brut	Amort. / Prov.	Net	Net (N-1)
<b>ACTIFS NON COURANTS</b>					
Ecart d'acquisition (ou goodwill)		15 681 391,30	9 224 063,83	6 457 327,47	964 650,79
Immobilisations incorporelles		17 577 434 462,61	8 477 337 887,84	9 100 096 574,77	8 111 609 501,14
Immobilisations corporelles					
Terrains		2 179 221 413,11		2 179 221 413,11	2 172 531 753,11
Bâtiments		3 947 244 114,17	1 751 303 857,94	2 195 940 256,23	1 545 440 306,82
Autres immobilisations corporelles		11 134 152 967,28	6 719 433 697,25	4 414 719 270,03	4 393 637 441,21
Immobilisations en concession		316 815 968,05	6 600 332,65	310 215 635,40	
Immobilisations en cours		1 800 493 030,68		1 800 493 030,68	881 860 086,41
Immobilisations financières		8 875 465 455,72	207 885 161,70	8 667 580 294,02	5 065 504 268,80
Titres mis en équivalence		32 000 000,00		32 000 000,00	32 000 000,00
Autres participations et créances rattachées		2 916 892 687,21	207 885 161,70	2 709 007 525,51	2 015 617 951,54
Autres titres immobilisés		5 400 000 000,00		5 400 000 000,00	2 400 000 000,00
Prêts et autres actifs financiers non courants		19 013 550,50		19 013 550,50	34 274 550,50
Impôts différés actif		507 559 218,01		507 559 218,01	583 611 766,76
<b>TOTAL ACTIF NON COURANT</b>		<b>28 269 074 340,31</b>	<b>8 694 447 113,37</b>	<b>19 574 627 226,94</b>	<b>14 059 938 507,14</b>
<b>ACTIF COURANT</b>					
Stocks et encours		613 661 244,31	33 455 792,40	580 205 451,91	628 376 521,61
Créances et emplois assimilés		2 047 007 323,76	140 828 237,09	1 906 179 086,67	1 588 657 410,03
Clients		553 749 570,46	140 769 092,73	412 980 477,73	565 164 567,49
Autres débiteurs		329 585 343,92	59 144,36	329 526 199,56	294 954 214,71
Impôts et assimilés		1 163 672 409,38		1 163 672 409,38	728 528 627,83
Autres créances et emplois assimilés					
Disponibilités et assimilés		3 904 265 104,40		3 904 265 104,40	5 924 574 001,19
Placements et autres actifs financiers courants		860 560 090,00		860 560 090,00	4 700 041 057,00
Trésorerie		3 043 705 014,40		3 043 705 014,40	1 224 532 944,19
<b>TOTAL ACTIF COURANT</b>		<b>6 564 933 672,47</b>	<b>174 284 029,49</b>	<b>6 390 649 642,98</b>	<b>8 141 607 932,83</b>
<b>TOTAL GENERAL ACTIF</b>		<b>34 834 008 012,78</b>	<b>8 868 731 142,86</b>	<b>25 965 276 869,92</b>	<b>22 201 546 439,97</b>

**ENTREPRISE PORTUAIRE DE SKIKDA**  
 ENTREPRISE PORTUAIRE DE SKIKDA  
 Exercice 2016

DATE: 05/08/2024

HEURE: 08:57

PAGE: 2

### Bilan Passif

Arrêté à : Clôture < Etat Provisoire >  
 Identifiant Fiscal : 098221010011151

Libellé	Not	Exercice	Exercice Précédent
<b><u>CAPITAUX PROPRES</u></b>			
Capital émis		9 000 000 000,00	9 000 000 000,00
Capital non appelé			
Primes et réserves / Réserves consolidées(1))		7 671 287 335,39	6 424 735 134,52
Ecart de réévaluation			
Ecart d'équivalence (1)			
Résultat net / (Résultat net part du groupe (1))		2 793 290 612,52	2 609 192 200,87
Autres capitaux propres - Report à nouveau (ajustements changement méthodes Part de la société consolidante (1) Part des minoritaires (1))			
<b>TOTAL CAPITAUX PROPRES I</b>		<b>19 464 577 947,91</b>	<b>18 033 927 335,39</b>
<b><u>PASSIFS NON-COURANTS</u></b>			
Emprunts et dettes financières			
Impôts (différés et provisionnés)			
Autres dettes non courantes		804 750 000,00	
Provisions et produits constatés d'avance		3 186 144 969,22	2 444 705 660,32
<b>TOTAL PASSIFS NON COURANTS II</b>		<b>3 990 894 969,22</b>	<b>2 444 705 660,32</b>
<b><u>PASSIFS COURANTS</u></b>			
Fournisseurs et comptes rattachés		926 369 281,52	212 922 792,75
Impôts		943 161 306,80	993 266 885,73
Autres dettes		640 273 364,47	516 721 765,78
Tresorerie passif			
<b>TOTAL PASSIFS COURANTS III</b>		<b>2 509 803 952,79</b>	<b>1 722 913 444,26</b>
<b>TOTAL GENERAL PASSIF</b>		<b>25 965 276 869,92</b>	<b>22 201 546 439,97</b>
(1) à utiliser uniquement pour la présentation d'états financiers consolidés			

## Comptes de Résultat

(par Nature)

Arrêté à : Clôture < Etat Provisoire >  
 Identifiant Fiscal : 098221010011151



Libellé	Not	Exercice	Exercice Précédent
Chiffre d'affaires		8 430 761 294,05	
Variation stocks produits finis et en cours			
Production immobilisée			
Subventions d'exploitation			
<b>I. PRODUCTION DE L'EXERCICE</b>		<b>8 430 761 294,05</b>	
Achats consommés		294 134 810,53	
Services extérieurs et autres consommations		380 432 961,42	
<b>II. CONSOMMATION DE L'EXERCICE</b>		<b>674 567 771,95</b>	
<b>III. VALEUR AJOUTEE D'EXPLOITATION (I - II)</b>		<b>7 756 193 522,10</b>	
Charges de personnel		3 208 867 003,39	
Impôts, taxes et versements assimilés		219 205 129,46	
<b>IV. EXCEDENT BRUT D'EXPLOITATION</b>		<b>4 328 121 389,25</b>	
Autres produits opérationnels		310 271 059,52	
Autres charges opérationnelles		16 628 639,77	
Dotations aux amortissements et aux provisions		1 154 533 675,11	
Reprise sur pertes de valeur et provisions		3 210 794,41	
<b>V. RESULTAT OPERATIONNEL</b>		<b>3 470 440 928,30</b>	
Produits financiers		259 424 559,29	
Charges financières		386 757,32	
<b>VI. RESULTAT FINANCIER</b>		<b>259 037 801,97</b>	
<b>VII. RESULTAT ORDINAIRE AVANT IMPOTS (V + VI)</b>		<b>3 729 478 730,27</b>	
Impôts exigibles sur résultats ordinaires		860 135 569,00	
Impôts différés (Variations) sur résultats ordinaires		76 052 548,75	
<b>TOTAL DES PRODUITS DES ACTIVITES ORDINAIRES</b>		<b>9 003 867 707,27</b>	
<b>TOTAL DES CHARGES DES ACTIVITES ORDINAIRES</b>		<b>6 210 377 094,75</b>	
<b>VIII. RESULTAT NET DES ACTIVITES ORDINAIRES</b>		<b>2 793 290 612,52</b>	
Eléments extraordinaires (produits) (à préciser)			
Eléments extraordinaires (charges) (à préciser)			
<b>IX. RESULTAT EXTRAORDINAIRE</b>			
<b>X. RESULTAT NET DE L'EXERCICE</b>		<b>2 793 290 612,52</b>	
Part dans les résultats nets des sociétés mises en équivalence (1)			
<b>XI. RESULTAT NET DE L'ENSEMBLE CONSOLIDE (1)</b>			
Dont part des minoritaires (1)			
Part du groupe (1)			
(1) à utiliser uniquement pour la présentation d'états financiers consolidés			



**ENTREPRISE PORTUAIRE DE SKIKDA**  
ENTREPRISE PORTUAIRE DE SKIKDA  
Exercice 2021

DATE: 07/05/2024  
HEURE: 13:49  
PAGE: 1/2

### Bilan Actif

Arrêté à : Clôture < Etat Provisoire >  
Identifiant Fiscal : 098221010011151

Libellé	Note	Brut	Amort. / Prov.	Net	Net (N-1)
<b>ACTIFS NON COURANTS</b>					
Ecart d'acquisition (ou goodwill)		98 392 687,21		98 392 687,21	98 392 687,21
Immobilisations incorporelles		60 442 519,84	29 667 626,50	30 774 893,34	6 029 008,61
Immobilisations corporelles		22 061 750 689,68	12 384 032 905,31	9 677 717 784,37	10 012 879 115,51
Terrains		2 179 221 413,11		2 179 221 413,11	2 179 221 413,11
Bâtiments		4 877 269 951,90	2 812 066 975,54	2 065 202 976,36	2 354 613 367,57
Autres immobilisations corporelles		14 588 443 356,62	9 486 161 605,12	5 102 281 751,50	5 232 191 893,03
Immobilisations en concession		316 815 968,05	85 804 324,65	231 011 643,40	246 852 441,80
Immobilisations en cours		3 717 103 435,61		3 717 103 435,61	3 612 967 123,84
Immobilisations financières		9 144 161 250,92	17 000 000,00	9 127 161 250,92	8 088 876 856,67
Titres mis en équivalence		32 000 000,00		32 000 000,00	32 000 000,00
Autres participations et créances rattachées		569 000 000,00		569 000 000,00	569 000 000,00
Autres titres immobilisés		7 749 000 000,00		7 749 000 000,00	6 749 000 000,00
Prêts et autres actifs financiers non courants		19 936 964,78	17 000 000,00	2 936 964,78	2 711 300,50
Impôts différés actif		774 224 286,14		774 224 286,14	736 165 556,17
<b>TOTAL ACTIF NON COURANT</b>		<b>35 081 850 583,26</b>	<b>12 430 700 531,81</b>	<b>22 651 150 051,45</b>	<b>21 819 144 791,84</b>
<b>ACTIF COURANT</b>					
Stocks et encours		710 652 650,17	62 458 169,08	648 194 481,09	597 942 249,55
Créances et emplois assimilés		1 480 078 948,46	49 960 472,41	1 430 118 476,05	1 088 542 038,62
Clients		365 064 733,66	49 960 472,41	315 104 261,25	178 200 053,56
Autres débiteurs		1 078 738 014,13		1 078 738 014,13	290 416 548,99
Impôts et assimilés		36 276 200,67		36 276 200,67	619 925 436,07
Autres créances et emplois assimilés					
Disponibilités et assimilés		3 773 094 316,87		3 773 094 316,87	4 540 331 548,76
Placements et autres actifs financiers courants		1 773 083 860,00		1 773 083 860,00	1 000 921 158,00
Trésorerie		2 000 010 456,87		2 000 010 456,87	3 539 410 390,76
<b>TOTAL ACTIF COURANT</b>		<b>5 963 625 915,50</b>	<b>112 418 641,49</b>	<b>5 851 407 274,02</b>	<b>6 226 815 836,93</b>
<b>TOTAL GENERAL ACTIF</b>		<b>41 045 676 498,76</b>	<b>12 543 119 173,30</b>	<b>28 502 557 325,47</b>	<b>28 045 960 628,77</b>



### Bilan Passif

Arrêté à : Clôture < Etat Provisoire >  
 Identifiant Fiscal : 098221010011151

Libellé	Note	Exercice	Exercice Précédent
<b><u>CAPITAUX PROPRES</u></b>			
Capital émis		9 000 000 000,00	9 000 000 000,00
Capital non appelé			
Primes et réserves / (Reserves consolidées(1))		9 852 975 016,00	9 704 996 484,57
Ecart de réévaluation			
Ecart d'équivalence (1)			
Résultat net / (Résultat net part du groupe (1))		2 664 480 296,82	2 248 561 685,58
Autres capitaux propres- Report à nouveau (ajustements changement méthodes			-172 083 154,15
Part de la société consolidante (1) ✕			
Part des minoritaires (1) ✕			
<b>TOTAL CAPITAUX PROPRES I</b>		<b>21 517 455 312,82</b>	<b>20 781 475 016,00</b>
<b><u>PASSIFS NON-COURANTS</u></b>			
Emprunts et dettes financières			
Impôts (différés et provisionnés)		41 748 697,14	31 377 496,02
Autres dettes non courantes			
Provisions et produits constatés d'avance		4 553 331 635,41	4 392 792 946,35
<b>TOTAL PASSIFS NON COURANTS II</b>		<b>4 595 080 332,55</b>	<b>4 424 170 442,37</b>
<b><u>PASSIFS COURANTS</u></b>			
Fournisseurs et comptes rattachés		336 695 688,47	802 336 609,14
Impôts		301 810 993,83	1 143 829 072,33
Autres dettes		1 751 514 997,80	894 149 488,93
<b>TOTAL PASSIFS COURANTS III</b>		<b>2 390 021 680,10</b>	<b>2 840 315 170,40</b>
<b>TOTAL GENERAL PASSIF</b>		<b>28 502 557 325,47</b>	<b>28 045 960 628,77</b>
(1) : à utiliser uniquement pour la présentation d'états financiers consolidés			



## Comptes de Résultat

(par Nature)

Arrêté à : Clôture < Etat Provisoire >  
 Identifiant Fiscal : 098221010011151

Libellé	Note	Exercice	Exercice Précédent
Chiffre d'affaires		9 752 926 598,75	9 084 079 621,11
Variation stocks produits finis et en cours			
Production immobilisée			
Subventions d'exploitation			
<b>I. PRODUCTION DE L'EXERCICE</b>		<b>9 752 926 598,75</b>	<b>9 084 079 621,11</b>
Achats consommés		289 639 054,14	249 902 104,37
Services extérieurs et autres consommations		410 931 056,61	410 929 824,89
<b>II. CONSOMMATION DE L'EXERCICE</b>		<b>700 570 110,75</b>	<b>660 831 929,26</b>
<b>III. VALEUR AJOUTEE D'EXPLOITATION (I - II)</b>		<b>9 052 356 488,00</b>	<b>8 423 247 691,85</b>
Charges de personnel		4 294 118 796,20	4 104 294 534,28
Impôts, taxes et versements assimilés		226 534 302,23	248 569 154,96
<b>IV. EXCEDENT BRUT D'EXPLOITATION</b>		<b>4 531 703 389,57</b>	<b>4 070 384 002,61</b>
Autres produits opérationnels		45 246 236,41	82 396 191,31
Autres charges opérationnelles		75 881 737,81	54 097 515,57
Dotations aux amortissements et aux provisions		1 397 666 378,35	1 473 717 327,68
Reprise sur pertes de valeur et provisions		328 629,67	9 327 175,19
<b>V. RESULTAT OPERATIONNEL</b>		<b>3 103 730 139,49</b>	<b>2 634 292 525,86</b>
Produits financiers		443 346 498,74	318 818 049,96
Charges financières		55 592 937,26	7 023 719,71
<b>VI. RESULTAT FINANCIER</b>		<b>387 753 561,48</b>	<b>311 794 330,25</b>
<b>VII. RESULTAT ORDINAIRE AVANT IMPOTS (V + VI)</b>		<b>3 491 483 700,97</b>	<b>2 946 086 856,11</b>
Impôts exigibles sur résultats ordinaires		854 690 933,00	811 108 847,00
Impôts différés (Variations) sur résultats ordinaires		-27 687 528,85	-113 583 676,47
<b>TOTAL DES PRODUITS DES ACTIVITES ORDINAIRES</b>		<b>10 241 847 963,57</b>	<b>9 494 621 037,57</b>
<b>TOTAL DES CHARGES DES ACTIVITES ORDINAIRES</b>		<b>7 577 367 666,75</b>	<b>7 246 059 351,99</b>
<b>VIII. RESULTAT NET DES ACTIVITES ORDINAIRES</b>		<b>2 664 480 296,82</b>	<b>2 248 561 685,58</b>
Eléments extraordinaires (produits) (à préciser)			
Eléments extraordinaires (charges) (à préciser)			
<b>IX. RESULTAT EXTRAORDINAIRE</b>			
<b>X. RESULTAT NET DE L'EXERCICE</b>		<b>2 664 480 296,82</b>	<b>2 248 561 685,58</b>
Part dans les résultats nets des sociétés mises en équivalence (1)			
<b>XI. RESULTAT NET DE L'ENSEMBLE CONSOLIDE (1)</b>			
Dont part des minoritaires (1)			
Part du groupe (1)			
(1) à utiliser uniquement pour la présentation d'états financiers consolidés			

**ENTREPRISE PORTUAIRE DE SKIKDA**  
**ENTREPRISE PORTUAIRE DE SKIKDA**  
 Exercice 2018

DATE: 05/06/2024  
 HEURE: 08:54  
 PAGE: 1

### Bilan Actif

Arrêté à : Clôture < Etat Provisoire >  
 Identifiant Fiscal : 098221010011151

Libellé	Not	Brut	Amort. / Prov.	Net	Net (N-1)
<b>ACTIFS NON COURANTS</b>					
Ecart d'acquisition (ou goodwill)					
Immobilisations incorporelles		23 298 538,64	10 899 665,32	12 398 873,32	5 014 643,31
Immobilisations corporelles		20 035 707 980,53	9 822 121 929,78	10 213 586 050,75	8 753 424 995,14
Terrains		2 179 221 413,11		2 179 221 413,11	2 179 221 413,11
Bâtiments		4 295 984 943,26	2 124 532 543,47	2 171 452 399,79	2 191 211 780,74
Autres immobilisations corporelles		13 243 685 656,11	7 659 307 456,86	5 584 378 199,25	4 088 616 964,29
Immobilisations en concession		316 815 968,05	38 281 929,45	278 534 038,60	294 374 837,00
Immobilisations en cours		3 357 478 562,14		3 357 478 562,14	3 167 895 027,32
Immobilisations financières		5 756 829 806,19	17 000 000,00	5 739 829 806,19	6 096 082 212,98
Titres mis en équivalence					
Autres participations et créances rattachées		76 500 000,00	17 000 000,00	59 500 000,00	59 500 000,00
Autres titres immobilisés		5 102 000 000,00		5 102 000 000,00	5 500 000 000,00
Prêts et autres actifs financiers non courants		23 503 550,50		23 503 550,50	36 163 550,50
Impôts différés actif		554 826 255,69		554 826 255,69	501 418 662,48
<b>TOTAL ACTIF NON COURANT</b>		<b>29 173 314 887,50</b>	<b>9 850 021 595,10</b>	<b>19 323 293 292,40</b>	<b>18 022 416 878,75</b>
<b>ACTIF COURANT</b>					
Stocks et encours		619 048 379,37	71 422 784,59	547 625 594,78	552 643 220,14
Créances et emplois assimilés		1 588 352 801,32	70 866 124,82	1 517 486 676,50	1 551 699 513,67
Clients		235 960 265,34	70 866 124,82	165 094 140,52	166 923 146,19
Autres débiteurs		294 466 134,05		294 466 134,05	304 836 196,22
Impôts et assimilés		1 057 926 401,93		1 057 926 401,93	1 079 940 171,26
Autres créances et emplois assimilés					
Disponibilités et assimilés		5 103 936 088,19		5 103 936 088,19	4 009 117 045,21
Placements et autres actifs financiers courants		2 481 205 650,00		2 481 205 650,00	1 218 842 570,00
Trésorerie		2 622 730 438,19		2 622 730 438,19	2 790 274 475,21
<b>TOTAL ACTIF COURANT</b>		<b>7 311 337 268,88</b>	<b>142 288 909,41</b>	<b>7 169 048 359,47</b>	<b>6 113 459 779,02</b>
<b>TOTAL GENERAL ACTIF</b>		<b>36 484 652 156,38</b>	<b>9 992 310 504,51</b>	<b>26 492 341 651,87</b>	<b>24 135 876 657,77</b>

ENTREPRISE PORTUAIRE DE SKIKDA  
 ENTREPRISE PORTUAIRE DE SKIKDA  
 Exercice 2018

DATE: 05/06/2024  
 HEURE: 08:54  
 PAGE: 2

### Bilan Passif

Arrêté à : Clôture < Etat Provisoire >  
 Identifiant Fiscal : 098221010011151

Libellé	Not	Exercice	Exercice Précédent
<b><u>CAPITAUX PROPRES</u></b>			
Capital émis		9 000 000 000,00	9 000 000 000,00
Capital non appelé			
Primes et réserves / (Réserves consolidées(1))		7 880 198 203,42	5 901 070 422,40
Ecart de réévaluation			
Ecart d'équivalence (1)			
Résultat net / (Résultat net part du groupe (1))		2 541 016 212,75	2 885 727 781,02
Autres capitaux propres - Report à nouveau (ajustements changement méthodes Part de la société consolidante (1) Part des minoritaires (1))			
<b>TOTAL CAPITAUX PROPRES I</b>		<b>19 421 214 416,17</b>	<b>17 786 798 203,42</b>
<b><u>PASSIFS NON-COURANTS</u></b>			
Emprunts et dettes financières			
Impôts (différés et provisionnés)			
Autres dettes non courantes		29 750 000,00	29 750 000,00
Provisions et produits constatés d'avance		4 075 106 315,01	3 999 859 321,42
<b>TOTAL PASSIFS NON COURANTS II</b>		<b>4 104 856 315,01</b>	<b>4 029 609 321,42</b>
<b><u>PASSIFS COURANTS</u></b>			
Fournisseurs et comptes rattachés		1 044 538 437,36	528 875 369,78
Impôts		1 211 621 206,21	1 137 836 061,20
Autres dettes		710 111 277,12	652 757 701,95
<b>TOTAL PASSIFS COURANTS III</b>		<b>2 966 270 920,69</b>	<b>2 319 469 132,93</b>
<b>TOTAL GENERAL PASSIF</b>		<b>26 492 341 651,87</b>	<b>24 135 876 657,77</b>
(1) à utiliser uniquement pour la présentation d'états financiers consolidés			

**ENTREPRISE PORTUAIRE DE SKIKDA**  
**ENTREPRISE PORTUAIRE DE SKIKDA**  
 Exercice 2018

DATE: 05/06/2024  
 HEURE: 08:54  
 PAGE: 1

## Comptes de Résultat

(par Nature)

Arrêté à : Clôture < Etat Provisoire >  
 Identifiant Fiscal : 098221010011151

Libellé	Not	Exercice	Exercice Précédent
Chiffre d'affaires		9 021 477 377,66	9 063 677 574,63
Variation stocks produits finis et en cours			
Production immobilisée			
Subventions d'exploitation			
<b>I. PRODUCTION DE L'EXERCICE</b>		<b>9 021 477 377,66</b>	<b>9 063 677 574,63</b>
Achats consommés		248 018 712,71	299 397 274,55
Services extérieurs et autres consommations		1 018 210 367,34	836 034 214,06
<b>II. CONSOMMATION DE L'EXERCICE</b>		<b>1 266 229 080,05</b>	<b>1 135 431 488,61</b>
<b>III. VALEUR AJOUTEE D'EXPLOITATION (I - II)</b>		<b>7 755 248 297,61</b>	<b>7 928 246 086,02</b>
Charges de personnel		3 184 351 075,49	3 175 997 367,96
Impôts, taxes et versements assimilés		221 668 179,64	232 730 153,78
<b>IV. EXCEDENT BRUT D'EXPLOITATION</b>		<b>4 349 229 042,48</b>	<b>4 519 518 564,28</b>
Autres produits opérationnels		138 479 598,71	109 699 823,18
Autres charges opérationnelles		35 732 943,06	20 719 271,78
Dotations aux amortissements et aux provisions		1 355 147 730,70	1 099 201 584,28
Reprise sur pertes de valeur et provisions		27 681 376,56	2 918 762,13
<b>V. RESULTAT OPERATIONNEL</b>		<b>3 124 509 343,99</b>	<b>3 512 216 283,53</b>
Produits financiers		320 450 142,99	371 004 294,48
Charges financières		1 970 401,44	21 049 865,46
<b>VI. RESULTAT FINANCIER</b>		<b>318 479 741,55</b>	<b>349 954 429,02</b>
<b>VII. RESULTAT ORDINAIRE AVANT IMPOTS (V + VI)</b>		<b>3 442 989 085,54</b>	<b>3 862 170 712,55</b>
Impôts exigibles sur résultats ordinaires		955 380 466,00	970 302 376,00
Impôts différés (Variations) sur résultats ordinaires		-53 407 593,21	6 140 555,53
<b>TOTAL DES PRODUITS DES ACTIVITES ORDINAIRES</b>		<b>9 508 088 495,92</b>	<b>9 547 300 454,42</b>
<b>TOTAL DES CHARGES DES ACTIVITES ORDINAIRES</b>		<b>6 967 072 283,17</b>	<b>6 661 572 673,40</b>
<b>VIII. RESULTAT NET DES ACTIVITES ORDINAIRES</b>		<b>2 541 016 212,75</b>	<b>2 885 727 781,02</b>
Eléments extraordinaires (produits) (à préciser)			
Eléments extraordinaires (charges) (à préciser)			
<b>IX. RESULTAT EXTRAORDINAIRE</b>			
<b>X. RESULTAT NET DE L'EXERCICE</b>		<b>2 541 016 212,75</b>	<b>2 885 727 781,02</b>
Part dans les résultats nets des sociétés mises en équivalence (1)			
<b>XI. RESULTAT NET DE L'ENSEMBLE CONSOLIDE (1)</b>			
Dont part des minoritaires (1)			
Part du groupe (1)			
(1) à utiliser uniquement pour la présentation d'états financiers consolidés			



### Bilan Actif

Arrêté à : Clôture < Etat Provisoire >  
Identifiant Fiscal : 098221010011151

Libellé	Not	Brut	Amort. / Prov.	Net	Net (N-1)
<b>ACTIFS NON COURANTS</b>					
Ecart d'acquisition (ou goodwill)		98 392 687,21		98 392 687,21	
Immobilisations incorporelles		24 979 538,64	15 095 298,65	9 884 239,99	12 398 873,32
Immobilisations corporelles		21 468 263 106,25	10 799 412 119,91	10 668 850 986,34	10 213 586 050,75
Terrains		2 179 221 413,11		2 179 221 413,11	2 179 221 413,11
Bâtiments		4 993 402 065,83	2 384 711 501,74	2 608 690 564,09	2 171 452 399,79
Autres immobilisations corporelles		13 978 823 659,26	8 360 577 890,32	5 618 245 768,94	5 584 378 199,25
Immobilisations en concession		316 815 968,05	54 122 727,85	262 693 240,20	278 534 038,60
Immobilisations en cours		3 473 132 790,24		3 473 132 790,24	3 357 478 562,14
Immobilisations financières		6 172 027 934,18	17 000 000,00	6 155 027 934,18	5 739 829 806,19
Titres mis en équivalence					
Autres participations et créances rattachées		645 500 000,00	17 000 000,00	628 500 000,00	59 500 000,00
Autres titres immobilisés		4 899 000 000,00		4 899 000 000,00	5 102 000 000,00
Prêts et autres actifs financiers non courants		36 323 550,50		36 323 550,50	23 503 550,50
Impôts différés actif		591 204 383,68		591 204 383,68	554 826 255,69
<b>TOTAL ACTIF NON COURANT</b>		<b>31 236 796 056,52</b>	<b>10 831 507 418,56</b>	<b>20 405 288 637,96</b>	<b>19 323 293 292,40</b>
<b>ACTIF COURANT</b>					
Stocks et encours		652 787 287,95	63 848 905,50	588 938 382,45	547 625 594,78
Créances et emplois assimilés		1 740 410 294,36	70 553 393,20	1 669 856 901,16	1 517 486 676,50
Clients		349 103 874,17	70 553 393,20	278 550 480,97	165 094 140,52
Autres débiteurs		354 036 203,70		354 036 203,70	294 466 134,05
Impôts et assimilés		1 037 270 216,49		1 037 270 216,49	1 057 926 401,93
Autres créances et emplois assimilés					
Disponibilités et assimilés		3 908 937 837,55		3 908 937 837,55	5 103 936 088,19
Placements et autres actifs financiers courants		1 270 000 000,00		1 270 000 000,00	2 481 205 650,00
Trésorerie		2 638 937 837,55		2 638 937 837,55	2 622 730 438,19
<b>TOTAL ACTIF COURANT</b>		<b>6 302 115 419,86</b>	<b>134 402 298,70</b>	<b>6 167 713 121,16</b>	<b>7 169 048 359,47</b>
<b>TOTAL GENERAL ACTIF</b>		<b>37 538 911 476,38</b>	<b>10 965 909 717,26</b>	<b>26 573 001 759,12</b>	<b>26 492 341 651,87</b>



### Bilan Passif

Arrêté à : Clôture < Etat Provisoire >  
 Identifiant Fiscal : 098221010011151

Libellé	Not	Exercice	Exercice Précédent
<b><u>CAPITAUX PROPRES</u></b>			
Capital émis		9 000 000 000,00	9 000 000 000,00
Capital non appelé			
Primes et réserves / (Réserves consolidées(1))		9 651 707 103,38	7 880 198 203,42
Ecart de réévaluation			
Ecart d'équivalence ( )			
Résultat net / (Résultat net part du groupe (1))		1 652 373 461,00	2 541 016 212,75
Autres capitaux propres - Report à nouveau (ajustements changement méthodes)		-582 584 079,81	
<b>Part de la société consolidante (1)</b>			
<b>Part des minoritaires (1)</b>			
<b>TOTAL CAPITAUX PROPRES I</b>		<b>19 721 496 484,57</b>	<b>19 421 214 416,17</b>
<b><u>PASSIFS NON-COURANTS</u></b>			
Emprunts et dettes financières			
Impôts (différés et provisionnés)			
Autres dettes non courantes		29 750 000,00	29 750 000,00
Provisions et produits constatés d'avance		4 179 060 036,38	4 075 106 315,01
<b>TOTAL PASSIFS NON COURANTS II</b>		<b>4 208 810 036,38</b>	<b>4 104 856 315,01</b>
<b><u>PASSIFS COURANTS</u></b>			
Fournisseurs et comptes rattachés		854 617 836,94	1 044 538 437,36
Impôts		913 929 861,33	1 211 621 206,21
Autres dettes		874 147 539,90	710 111 277,12
<b>TOTAL PASSIFS COURANTS III</b>		<b>2 642 695 238,17</b>	<b>2 966 270 920,69</b>
<b>TOTAL GENERAL PASSIF</b>		<b>26 573 001 759,12</b>	<b>26 492 341 651,87</b>
(1) à utiliser uniquement pour la présentation d'états financiers consolidés			



## Comptes de Résultat

(par Nature)

Arrêté à : Clôture < Etat Provisoire >  
 Identifiant Fiscal : 098221010011151

Libellé	Not	Exercice	Exercice Précédent
Chiffre d'affaires		8 785 360 222,61	9 021 477 377,66
Variation stocks produits finis et en cours			
Production immobilisée			
Subventions d'exploitation			
<b>I. PRODUCTION DE L'EXERCICE</b>		<b>8 785 360 222,61</b>	<b>9 021 477 377,66</b>
Achats consommés		274 344 862,21	248 018 712,71
Services extérieurs et autres consommations		932 486 639,16	1 018 210 367,34
<b>II. CONSOMMATION DE L'EXERCICE</b>		<b>1 206 831 501,37</b>	<b>1 266 229 080,05</b>
<b>III. VALEUR AJOUTEE D'EXPLOITATION (I - II)</b>		<b>7 578 528 721,24</b>	<b>7 755 248 297,61</b>
Charges de personnel		4 135 651 626,55	3 184 351 075,49
Impôts, taxes et versements assimilés		220 031 325,96	221 668 179,64
<b>IV. EXCEDENT BRUT D'EXPLOITATION</b>		<b>3 222 845 768,73</b>	<b>4 349 229 042,48</b>
Autres produits opérationnels		84 835 578,13	138 479 598,71
Autres charges opérationnelles		27 107 292,73	35 732 943,06
Dotations aux amortissements et aux provisions		1 325 257 925,88	1 355 147 730,70
Reprise sur pertes de valeur et provisions		15 636 340,74	27 681 376,56
<b>V. RESULTAT OPERATIONNEL</b>		<b>1 970 952 468,99</b>	<b>3 124 508 343,99</b>
Produits financiers		294 278 360,91	320 450 142,99
Charges financières		1 344 329,89	1 970 401,44
<b>VI. RESULTAT FINANCIER</b>		<b>292 934 031,02</b>	<b>318 479 741,55</b>
<b>VII. RESULTAT ORDINAIRE AVANT IMPOTS (V + VI)</b>		<b>2 263 886 500,01</b>	<b>3 442 989 085,54</b>
Impôts exigibles sur résultats ordinaires		647 891 167,00	955 380 466,00
Impôts différés (Variations) sur résultats ordinaires		-36 378 127,99	-53 407 593,21
<b>TOTAL DES PRODUITS DES ACTIVITES ORDINAIRES</b>		<b>9 180 110 502,39</b>	<b>9 508 088 495,92</b>
<b>TOTAL DES CHARGES DES ACTIVITES ORDINAIRES</b>		<b>7 527 737 041,39</b>	<b>6 967 072 283,17</b>
<b>VIII. RESULTAT NET DES ACTIVITES ORDINAIRES</b>		<b>1 652 373 461,00</b>	<b>2 541 016 212,75</b>
Eléments extraordinaires (produits) (à préciser)			
Eléments extraordinaires (charges) (à préciser)			
<b>IX. RESULTAT EXTRAORDINAIRE</b>			
<b>X. RESULTAT NET DE L'EXERCICE</b>		<b>1 652 373 461,00</b>	<b>2 541 016 212,75</b>
Part dans les résultats nets des sociétés mises en équivalence (1)			
<b>XI. RESULTAT NET DE L'ENSEMBLE CONSOLIDE (1)</b>			
Dont part des minoritaires (1)			
Part du groupe (1)			
(1) à utiliser uniquement pour la présentation d'états financiers consolidés			

ENTREPRISE PORTUAIRE DE SKIKDA  
ENTREPRISE PORTUAIRE DE SKIKDA  
Exercice 2020

DATE: 05/05/2024  
HEURE: 14:52  
PAGE: 1

### Bilan Actif

Arrêté à : Clôture < Etat Provisoire >  
Identifiant Fiscal : 098221010011151

Libellé	Not	Brut	Amort. / Prov.	Net	Net (N-1)
<b>ACTIFS NON COURANTS</b>					
Ecart d'acquisition (ou goodwill)		98 392 687,21		98 392 687,21	98 392 687,21
Immobilisations incorporelles		25 298 139,84	19 269 131,23	6 029 008,61	9 884 239,99
Immobilisations corporelles		21 603 255 339,58	11 590 376 224,07	10 012 879 115,51	10 668 850 986,34
Terrains		2 179 221 413,11		2 179 221 413,11	2 179 221 413,11
Bâtiments		4 895 090 064,63	2 540 476 697,06	2 354 613 367,57	2 608 690 564,09
Autres immobilisations corporelles		14 212 127 893,79	8 979 936 000,76	5 232 191 893,03	5 618 245 768,94
Immobilisations en concession		316 815 968,05	69 963 528,25	246 852 441,80	262 693 240,20
Immobilisations en cours		3 612 967 123,84		3 612 967 123,84	3 473 132 790,24
Immobilisations financières		8 105 876 856,67	17 000 000,00	8 088 876 856,67	6 155 027 934,18
Titres mis en équivalence		32 000 000,00		32 000 000,00	
Autres participations et créances rattachées		586 000 000,00	17 000 000,00	569 000 000,00	628 500 000,00
Autres titres immobilisés		6 749 000 000,00		6 749 000 000,00	4 899 000 000,00
Prêts et autres actifs financiers non courants		2 711 300,50		2 711 300,50	36 323 550,50
Impôts différés actif		736 165 556,17		736 165 556,17	591 204 383,68
<b>TOTAL ACTIF NON COURANT</b>		<b>33 445 790 147,14</b>	<b>11 626 645 355,30</b>	<b>21 819 144 791,84</b>	<b>20 405 288 637,96</b>
<b>ACTIF COURANT</b>					
Stocks et encours		660 405 860,20	62 463 610,65	597 942 249,55	588 918 382,45
Créances et emplois assimilés		1 147 811 260,62	59 269 222,00	1 088 542 038,62	1 669 856 901,16
Clients		237 469 275,56	59 269 222,00	178 200 053,56	278 550 480,97
Autres débiteurs		290 416 548,99		290 416 548,99	354 036 203,70
Impôts et assimilés		619 925 436,07		619 925 436,07	1 037 270 216,49
Autres créances et emplois assimilés					
Disponibilités et assimilés		4 540 331 548,76		4 540 331 548,76	3 908 937 837,55
Placements et autres actifs financiers courants		1 000 921 158,00		1 000 921 158,00	1 270 000 000,00
Trésorerie		3 539 410 390,76		3 539 410 390,76	2 638 937 837,55
<b>TOTAL ACTIF COURANT</b>		<b>6 348 548 669,58</b>	<b>121 732 832,65</b>	<b>6 226 815 836,93</b>	<b>6 167 713 121,16</b>
<b>TOTAL GENERAL ACTIF</b>		<b>39 794 338 816,72</b>	<b>11 748 378 187,95</b>	<b>28 045 960 628,77</b>	<b>26 573 001 759,12</b>

ENTREPRISE PORTUAIRE DE SKIKDA  
ENTREPRISE PORTUAIRE DE SKIKDA  
Exercice 2020

DATE: 05/05/2024  
HEURE: 14:52  
PAGE: 2

### Bilan Passif

Arrêté à : Clôture < Etat Provisoire >  
Identifiant Fiscal : 098221010011151

Libellé	Not	Exercice	Exercice Précédent
<b><u>CAPITAUX PROPRES</u></b>			
Capital émis		9 000 000 000,00	9 000 000 000,00
Capital non appelé			
Primes et réserves / (Réserves consolidées(1))		9 704 996 484,57	9 651 707 103,38
Ecart de réévaluation			
Ecart d'équivalence (1)			
Résultat net / (Résultat net part du groupe (1))		2 248 561 685,58	1 652 373 461,00
Autres capitaux propres - Report à nouveau (ajustements changement méthodes Part de la société consolidante (1) Part des minoritaires (1))		-172 083 154,15	-582 584 079,81
<b>TOTAL CAPITAUX PROPRES I</b>		<b>20 781 475 016,00</b>	<b>19 721 496 484,57</b>
<b><u>PASSIFS NON-COURANTS</u></b>			
Emprunts et dettes financières			
Impôts (différés et provisionnés)		31 377 496,02	
Autres dettes non courantes			29 750 000,00
Provisions et produits constatés d'avance		4 392 792 946,35	4 179 060 036,38
<b>TOTAL PASSIFS NON COURANTS II</b>		<b>4 424 170 442,37</b>	<b>4 208 810 036,38</b>
<b><u>PASSIFS COURANTS</u></b>			
Fournisseurs et comptes rattachés		802 336 609,14	854 617 836,94
Impôts		1 143 829 072,33	913 929 861,33
Autres dettes		894 149 488,93	874 147 539,90
<b>TOTAL PASSIFS COURANTS III</b>		<b>2 840 315 170,40</b>	<b>2 642 695 238,17</b>
<b>TOTAL GENERAL PASSIF</b>		<b>28 045 960 628,77</b>	<b>26 573 001 759,12</b>
(1) à utiliser uniquement pour la présentation d'états financiers consolidés			



## Comptes de Résultat

(par Nature)

Arrêté à : Clôture < Etat Provisoire >  
 Identifiant Fiscal : 098221010011151

Libellé	Not	Exercice	Exercice Précédent
Chiffre d'affaires		10 416 813 791,33	9 752 926 598,75
Variation stocks produits finis et en cours			
Production immobilisée			
Subventions d'exploitation			
<b>I. PRODUCTION DE L'EXERCICE</b>		<b>10 416 813 791,33</b>	<b>9 752 926 598,75</b>
Achats consommés		340 725 800,80	289 639 054,14
Services extérieurs et autres consommations		565 590 244,44	410 931 056,61
<b>II. CONSOMMATION DE L'EXERCICE</b>		<b>906 316 045,24</b>	<b>700 570 110,75</b>
<b>III. VALEUR AJOUTÉE D'EXPLOITATION (I - II)</b>		<b>9 510 497 746,09</b>	<b>9 052 356 488,00</b>
Charges de personnel		4 627 441 528,73	4 294 118 796,20
Impôts, taxes et versements assimilés		196 850 702,80	226 534 302,23
<b>IV. EXCÉDENT BRUT D'EXPLOITATION</b>		<b>4 686 205 514,56</b>	<b>4 531 703 389,57</b>
Autres produits opérationnels		103 619 549,07	45 246 236,41
Autres charges opérationnelles		80 755 623,79	75 881 737,81
Dotations aux amortissements et aux provisions		1 640 351 556,05	1 397 666 378,35
Reprise sur pertes de valeur et provisions		512 264,72	328 629,67
<b>V. RESULTAT OPERATIONNEL</b>		<b>3 089 230 148,51</b>	<b>3 103 730 139,49</b>
Produits financiers		527 761 266,45	443 346 498,74
Charges financières		21 595 471,84	55 592 937,26
<b>VI. RESULTAT FINANCIER</b>		<b>506 164 794,61</b>	<b>387 753 561,48</b>
<b>VII. RESULTAT ORDINAIRE AVANT IMPOTS (V + VI)</b>		<b>3 595 394 943,12</b>	<b>3 491 483 700,97</b>
Impôts exigibles sur résultats ordinaires		873 507 153,00	854 690 933,00
Impôts différés (Variations) sur résultats ordinaires		-92 816 036,40	-27 687 528,85
<b>TOTAL DES PRODUITS DES ACTIVITES ORDINAIRES</b>		<b>11 048 706 871,57</b>	<b>10 241 847 963,57</b>
<b>TOTAL DES CHARGES DES ACTIVITES ORDINAIRES</b>		<b>8 234 003 045,05</b>	<b>7 577 367 686,75</b>
<b>VIII. RESULTAT NET DES ACTIVITES ORDINAIRES</b>		<b>2 814 703 826,52</b>	<b>2 664 480 296,82</b>
Eléments extraordinaires (produits) (à préciser)			
Eléments extraordinaires (charges) (à préciser)			
<b>IX. RESULTAT EXTRAORDINAIRE</b>			
<b>X. RESULTAT NET DE L'EXERCICE</b>		<b>2 814 703 826,52</b>	<b>2 664 480 296,82</b>
Part dans les résultats nets des sociétés mises en équivalence (1)			
<b>XI. RESULTAT NET DE L'ENSEMBLE CONSOLIDE (1)</b>			
Dont part des minoritaires (1)			
Part du groupe (1)			
(1) à utiliser uniquement pour la présentation d'états financiers consolidés			

ENTREPRISE PORTUAIRE DE SKIKDA  
ENTREPRISE PORTUAIRE DE SKIKDA  
Exercice 2022

DATE: 22/05/2024  
HEURE: 09:31  
PAGE: 1

### Bilan Actif

Arrêté à : Clôture < Etat Provisoire >  
Identifiant Fiscal : 098221010011151

Libellé	Not	Brut	Amort. / Prov.	Net	Net (N-1)
<b>ACTIFS NON COURANTS</b>					
Ecart d'acquisition (ou goodwill)		98 392 687,21		98 392 687,21	98 392 687,21
Immobilisations incorporelles		60 733 519,84	41 125 805,14	19 607 714,70	30 774 893,34
Immobilisations corporelles		21 885 739 652,07	13 080 178 220,74	8 805 561 431,33	9 677 717 784,37
Terrains		2 179 221 413,11		2 179 221 413,11	2 179 221 413,11
Bâtiments		4 995 253 872,47	3 091 179 910,12	1 904 073 962,35	2 165 202 976,36
Autres immobilisations corporelles		14 394 448 366,49	9 887 353 187,57	4 507 095 210,87	5 102 281 751,50
Immobilisations en concession		316 815 968,05	101 645 123,05	215 170 845,00	231 011 643,40
Immobilisations en cours		3 945 808 994,80		3 945 808 994,80	3 717 103 435,61
Immobilisations financières		9 237 634 453,05	17 000 000,00	9 220 634 453,05	9 127 161 250,92
Titres mis en équivalence		32 000 000,00		32 000 000,00	32 000 000,00
Autres participations et créances rattachées		569 000 000,00		569 000 000,00	569 000 000,00
Autres titres immobilisés					7 749 000 000,00
Prêts et autres actifs financiers non courants		7 768 946 964,78	17 000 000,00	7 751 946 964,78	2 936 964,78
Impôts différés actif		867 687 488,27		867 687 488,27	774 224 286,14
<b>TOTAL ACTIF NON COURANT</b>		<b>35 228 309 306,97</b>	<b>13 136 304 025,88</b>	<b>22 090 005 281,09</b>	<b>22 651 150 051,45</b>
<b>ACTIF COURANT</b>					
Stocks et encours		787 413 842,04	73 742 187,81	713 671 654,23	648 194 481,09
Créances et emplois assimilés		1 870 296 896,48	49 448 256,94	1 820 848 639,54	1 430 118 476,05
Clients		471 725 780,06	49 448 256,94	422 277 523,12	315 104 261,25
Autres débiteurs		1 345 964 531,56		1 345 964 531,56	1 078 738 014,13
Impôts et assimilés		52 606 584,86		52 606 584,86	36 276 200,67
Autres créances et emplois assimilés					
Disponibilités et assimilés		4 788 683 410,83		4 788 683 410,83	3 773 094 316,87
Placements et autres actifs financiers courants		2 000 000 000,00		2 000 000 000,00	1 773 083 860,00
Trésorerie		2 788 683 410,83		2 788 683 410,83	2 000 010 456,87
<b>TOTAL ACTIF COURANT</b>		<b>7 446 394 149,35</b>	<b>123 190 444,75</b>	<b>7 323 203 704,60</b>	<b>5 851 407 274,02</b>
<b>TOTAL GENERAL ACTIF</b>		<b>42 674 703 456,32</b>	<b>13 261 494 470,63</b>	<b>29 413 208 985,70</b>	<b>28 502 557 325,47</b>

**ENTREPRISE PORTUAIRE DE SKIKDA**  
 ENTREPRISE PORTUAIRE DE SKIKDA  
 Exercice 2022

DATE: 22/05/2024  
 HEURE: 09:31  
 PAGE: 2

### Bilan Passif

Arrêté à : Clôture < Etat Provisoire >  
 Identifiant Fiscal : 098221010011151

Libellé	Not	Exercice	Exercice Précédent
<b>CAPITAUX PROPRES</b>			
Capital émis		9 000 000 000,00	9 000 000 000,00
Capital non appelé			
Primes et réserves // (Réserves consolidées(1))		10 199 955 312,82	9 852 975 016,00
Ecart de réévaluation			
Ecart d'équivalence (1)			
Résultat net / (Résultat net part du groupe (1))		2 814 703 826,52	2 664 480 296,82
Autres capitaux propres - Report à nouveau		0,00	0,00
Part de la société consolidante (1)			
Part des minoritaires (1)			
<b>TOTAL CAPITAUX PROPRES</b>		<b>22 014 659 139,34</b>	<b>21 517 455 312,82</b>
<b>PASSIFS NON-COURANTS</b>			
Emprunts et dettes financières			
Impôts (différés et provisionnés)		42 395 862,87	41 748 697,14
Autres dettes non courantes			
Provisions et produits constatés d'avance		4 764 077 720,65	4 553 331 635,41
<b>TOTAL PASSIFS NON COURANTS</b>		<b>4 806 473 583,52</b>	<b>4 595 080 332,55</b>
<b>PASSIFS COURANTS</b>			
Fournisseurs et comptes rattachés		425 633 068,51	336 695 688,47
Impôts		335 912 917,14	301 810 993,83
Autres dettes		1 830 530 277,19	1 751 514 997,80
<b>TOTAL PASSIFS COURANTS</b>		<b>2 592 076 262,84</b>	<b>2 390 021 680,10</b>
<b>TOTAL GENERAL PASSIF</b>		<b>29 413 208 985,70</b>	<b>28 502 557 325,47</b>
(1) à utiliser uniquement pour la présentation d'états financiers consolidés			



## Comptes de Résultat

(par Nature)

Arrêté à : Clôture < Etat Provisoire >

Identifiant Fiscal : 098221010011151

Libellé	Note	Exercice	Exercice Précédent
Chiffre d'affaires		10 416 813 791,33	9 752 926 598,75
Variation stocks produits finis et en cours			
Production immobilisée			
Subventions d'exploitation			
<b>I. PRODUCTION DE L'EXERCICE</b>		<b>10 416 813 791,33</b>	<b>9 752 926 598,75</b>
Achats consommés		340 725 800,80	289 639 054,14
Services extérieurs et autres consommations		565 590 244,44	410 931 056,61
<b>II. CONSOMMATION DE L'EXERCICE</b>		<b>906 316 045,24</b>	<b>700 570 110,75</b>
<b>III. VALEUR AJOUTEE D'EXPLOITATION (I - II)</b>		<b>9 510 497 746,09</b>	<b>9 052 356 488,00</b>
Charges de personnel		4 627 441 528,73	4 294 118 796,20
Impôts, taxes et versements assimilés		196 850 702,80	226 534 302,23
<b>IV. EXCEDENT BRUT D'EXPLOITATION</b>		<b>4 686 205 514,56</b>	<b>4 531 703 389,57</b>
Autres produits opérationnels		103 619 549,07	45 246 236,41
Autres charges opérationnelles		60 755 623,79	75 881 737,81
Dotations aux amortissements et aux provisions		1 640 351 556,05	1 397 666 378,35
Reprise sur pertes de valeur et provisions		512 264,72	328 629,67
<b>V. RESULTAT OPERATIONNEL</b>		<b>3 089 230 148,51</b>	<b>3 103 730 139,49</b>
Produits financiers		527 761 286,45	443 346 498,74
Charges financières		21 596 471,84	55 592 937,26
<b>VI. RESULTAT FINANCIER</b>		<b>506 164 794,61</b>	<b>387 753 561,48</b>
<b>VII. RESULTAT ORDINAIRE AVANT IMPOTS (V + VI)</b>		<b>3 595 394 943,12</b>	<b>3 491 483 700,97</b>
Impôts exigibles sur résultats ordinaires		873 507 153,00	854 690 933,00
Impôts différés (Variations) sur résultats ordinaires		-92 816 036,40	-27 687 528,85
<b>TOTAL DES PRODUITS DES ACTIVITES ORDINAIRES</b>		<b>11 048 706 871,57</b>	<b>10 241 847 963,57</b>
<b>TOTAL DES CHARGES DES ACTIVITES ORDINAIRES</b>		<b>8 234 003 045,05</b>	<b>7 577 367 666,75</b>
<b>VIII. RESULTAT NET DES ACTIVITES ORDINAIRES</b>		<b>2 814 703 826,52</b>	<b>2 664 480 296,82</b>
Eléments extraordinaires (produits) (à préciser)			
Eléments extraordinaires (charges) (à préciser)			
<b>IX. RESULTAT EXTRAORDINAIRE</b>			
<b>X. RESULTAT NET DE L'EXERCICE</b>		<b>2 814 703 826,52</b>	<b>2 664 480 296,82</b>
Part dans les résultats nets des sociétés mises en équivalence (1)			
<b>XI. RESULTAT NET DE L'ENSEMBLE CONSOLIDE (1)</b>			
Dont part des minoritaires (1)			
Part du groupe (1)			
<b>(1) à utiliser uniquement pour la présentation d'états financiers consolidés</b>			