

الجمهورية الجزائرية الديمقراطية الشعبية

وزارة التعليم العالي والبحث العلمي

جامعة 20 أوت 1955 سكيكدة

كلية العلوم الاقتصادية والتجارية وعلوم التسيير

قسم: العلوم المالية والمحاسبة

عنوان المذكرة:

دور التدقيق الداخلي في الحد من المخاطر التشغيلية

- دراسة حالة للمؤسسة المينائية سكيكدة -

مذكرة مكملة لاستكمال متطلبات شهادة ماستر أكاديمي في العلوم المالية والمحاسبة

تخصص: محاسبة وتدقيق

تحت إشراف:

د. ترفاس جمال الدين

من إعداد:

- رجم نذير
- بلعشية محمد لبيب

أعضاء لجنة المناقشة:

الاسم واللقب	الرتبة	الجامعة	الصفة
د. ترفاس جمال الدين	أستاذ مساعد	جامعة 20 أوت 1955	مشرفا
أ.د. قمرى زينة	أستاذ التعليم العالي	جامعة 20 أوت 1955	رئيسا
د. تريرات أيمن	أستاذ مساعد	جامعة 20 أوت 1955	ممتحنا

السنة الجامعية 2023-2024

بِسْمِ اللَّهِ الرَّحْمَنِ الرَّحِيمِ



طبقا للمرسوم رقم 77/41 المتضمن  
التصديق على النظم واللائحة  
الإدارة غير مسؤولة  
على مضمون الوثيقة



### تعهد

أنا الممضي أسفله الطالب (ة): رجم نذير

تاريخ الميلاد 2005/02/05 /ولاية: سكيكدة

عنوان الإقامة: حمر ولسن صودي

كلية العلوم الاقتصادية والعلوم التجارية وعلوم التسيير / قسم: المالية والمحاسبة

التخصص: محاسبة وتدقيق

رقم التسجيل: 36001275

وفي يوم: 12 / أحوان / 2024

أصبح بأن مذكرة الماستر الموسومة بـ:

دور التدقيق الداخلي في التصني المخاطر التشغيلية

السنة الجامعية: 2024 / 2023

تمت تحت اشراف الاستاذ(ة)/الدكتور(ة):

إسم ولقب المشرف: توفاس جمال الدين

أقر أنها عمل أصيل لي وحدي، وأنها خالية من أي شكل من أشكال السرقة العلمية، وأتحمل كامل المسؤولية القانونية والأخلاقية لما ورد في المذكرة، وأن هذه المذكرة لم يسبق تقديمها في أي عمل بأي شكل من الأشكال كاملة أو جزء منها، وأتعهد أنني التزمت فيها بأساليب التوثيق المعتمدة والسليمة الضامنة لحقوق الملكية الفكرية لأصحابها الأصليين. وفي حال الإخلال بأي شرط من شروط التعهد، التزم بكل المتابعات والإجراءات التي ستتخذها الكلية.

علمت من طرف المصون: سكيكدة

المصادقة

بات و ب  
4100606546  
حمار ولسن صودي  
2024/02/10

الاسم واللقب والتوقيع للطالب

رجم نذير  
Redjan

نظرا لتسوية الإمضاء  
رجم نذير  
هذا التوقيع  
ماداي كروية 2  
2024 جوان 12

ولاية سكيكدة - بلدية  
المصون  
مجلس الإدارة  
مجلس التسيير

ملاحظة هامة:

نملا الاستمارة من قبل الطالب وندفع لرئيس القسم بعد المصادقة عليها لدى المصالح المختصة



## تعهد

أنا الممضي أسفله الطالب (ة): بلعشيه محمد بسب  
تاريخ الميلاد 2009/07/22 بـ سكيكدة /ولاية: سكيكدة  
عنوان الإقامة: حي واد الورش ط 5 فسن تطامح عمارة رقم 10 - سكيكدة  
كلية العلوم الاقتصادية والعلوم التجارية وعلوم التسيير/ قسم: العلوم الحالية والطبيعية  
التخصص: مجازية تدقيق  
رقم التسجيل: 36002292  
وفي يوم: 23 / 05 / 2024  
أصبح بأن مذكرة الماستر الموسومة بـ:  
دور التدقيق الداخلي في الحد من المخاطر التشغيلية  
السنة الجامعية: 2023/2024  
تمت تحت اشراف الاستاذ(ة)/الدكتور(ة):  
إسم ولقب المشرف: س. خالص جمال

أقرانها عمل أصيل لي وحدي، وأنها خالية من أي شكل من أشكال السرقة العلمية، وأتحمل كامل المسؤولية القانونية والأخلاقية لما ورد في المذكرة. وأن هذه المذكرة لم يسبق تقديمها في أي عمل بأي شكل من الأشكال كاملة أو جزء منها، وأتعهد أنني التزمت فيها بأساليب التوثيق المعتمدة والسليمة الضامنة لحقوق الملكية الفكرية لأصحابها الأصليين. مطبوعا للمرسوم رقم 77/41 المتضمن  
وفي حال الاخلال بأي شرط من شروط التعهد أقرم بكل المتابعات والإجراءات التي ستأخذها الكلية.

المصادقة

الاسم واللقب والتوقيع للطالب  
بلعشيه محمد بسب

Bel

ملاحظة هامة:

- تملأ الاستمارة من قبل الطالب وتدفع لرئيس القسم بعد المصادقة عليها لدى المصالح الإدارية



استمارة ايداع مذكرة ماستر  
شعبة العلوم المالية والمحاسبة  
2024-2023

نحن الاستاذ / الدكتور: .....

المشرف على مذكرة الماستر الموسومة بـ:

دور التدقيق الداخلي في الصحة المالية التشغيلية

.....

تخصص: محاسبة و تدقيق

للطلبة الاتية أسماؤهم:

01: بلحسية محمد لبيب

02: محمد نذير

نوافق على ايداع مذكرة الماستر باعتبارها مستوفية لجميع الشروط العلمية  
والمنهجية اللازمة للمناقشة.

سكيكدة في ...../...../2024

امضاء الطالب الثاني  
Bedjen

امضاء الطالب الاول  
Belt

امضاء الاستاذ المشرف  
Prof. J. Abdel Edhine



السنة الجامعية: 2024 / 2023

شهادة الترخيص بإيداع مذكرة ماستر أكاديمي لدى المكتبة

أنا الممضي أسفله الأستاذ: نرفاس جمال الدين؛ الرتبة العلمية: أستاذ مساعد  
المشرف على مذكرة الماستر والموسومة بـ: " دور التدقيق الداخلي في الصحة من المظاهر التشغيلية  
والموسومة بـ: "

من إنجاز الطالب: رجم زكريا والطالب: بالحسيب محمد بسبي  
كلية: العلوم الاقتصادية والتجارية وعلوم التسيير (جامعة 20 أوت 1955 - سكيكدة)؛

القسم: العلوم الحاسوبية والحاسب

التخصص: حاسوبية وتدقيق

تاريخ المناقشة: 2024/06/30

أشهد أن الطالب (ة) قد قام بالتعديلات والتصحيحات المطلوبة من طرف لجنة المناقشة، وأن المطابقة بين النسخة  
الورقية والنسخة الإلكترونية قد استوفت جميع شروطها. وبإمكانه إيداع النسخ الورقية والإلكترونية.

سكيكدة في: 2024/07/04

٢ / تأشيرة رئيس القسم



تأشيرة الأستاذ المشرف  
Prof. Jamal Eddine

ملاحظة هامة: لا تقبل أي شهادة من دون توقيع ومصادقة.

الإهداء

## الإهداء

بسم الله الرحمان الرحيم:

"واخفض لهما جناح الذل من الرحمة وقل رب ارحمهما كما ربياني صغيرا" سورة الإسراء الآية 24.

إلى أعلى ما أملك أمي الغالية التي جعلتني أصل إلى هذا المقام حفظها الله وأطال في عمرها.

إلى كنز الدنيا ورفيق دربي أبي العزيز الذي أسأل الله دوام صحته وطول عمره.

إلى أخي حسام الدين وسفيان حفظهما الله، إلى جدتي وعمتي أطال الله في عمرهما، إلى أعمامي  
وخالاتي كل باسمه.

إلى جميع أصدقائي من صغيرهم إلى كبيرهم، من قريتهم إلى بعيدهم، إلى أستاذتي قرني هاجر، إلى  
بوغليطة سهيلة، وإلى زميلي في المذكرة.

محمد لبيب

## الإهداء

بسم الله الرحمن الرحيم، والحمد لله رب العالمين.

أحمد الله تعالى أولاً و أخيراً على الفضل العظيم الذي منحني إياه، ثم أتقدم بالشكر لمن فضلها لا ينقطع علي والدي الحبيبين على كل جهودهم منذ لحظة ولادتي إلى هذه اللحظات المباركة، أتم يا أبي وأمي نجاحي وفرحتي وكل شيء جميل في حياتي، ويسرني أن أوجه الشكر الجزيل لكل من نصحني أو أرشدني أو ساهموا وبشيء قليل أو وجهني في إعداد هذا البحث وإيصالي للمراجع والمصادر المطلوبة في المراحل التي مررت بها، والشكر على وجه الخصوص لدكاترة وأساتذة كلية العلوم الاقتصادية والتجارية وعلوم التسيير لجامعة 20 أوت 1955 سكيكدة، خصوصاً قسم العلوم المالية والمحاسبة، على مساعدتي ومساندتي وإرشادي بالنصح والتعليم والتصحيح وكل ما بذلوه معي ومع زملائي، وأسأل الله أن يجزيهم خير الجزاء والحمد لله رب العالمين.

رجم نذير

شكر

## شكر

بعد أن من الله علينا بإنجاز هذا العمل، فإننا نتوجه إليه سبحانه وتعالى أولاً وأخيراً بجميع ألوان الحمد والشكر على فضله وكرمه الذي غمرنا به فوقنا إلى ما نحن فيه راجين منه دوام نعمه وكرمه، وانطلاقاً من قوله صلى الله عليه وسلم: "من لا يشكر الناس لا يشكر الله"، فإننا نتقدم بالشكر والتقدير والعرفان إلى الأستاذ المشرف "ترفاس جمال الدين" على إشرافه على هذه المذكرة وعلى الجهد الكبير الذي بذله معنا وعلى نصائحه وتوجيهاته التي مهدت لنا الطريق لإتمام هذه الدراسة، كما نتوجه بالشكر الخاص لأساتذتنا الذين رافقونا طيلة المشوار الدراسي ولم يخلوا في تقديم يد العون لنا. وندين بالشكر أيضاً إلى كل عمال المؤسسة المينائية سكيكدة الذين ساعدونا من خلال تقديم جميع التسهيلات ومختلف التوضيحات والمعلومات المقدمة من طرفهم لإنجاز هذا العمل. وفي الختام نشكر كل من ساعدنا وساهم في هذا العمل سواء من قريب أو من بعيد حتى ولو بكلمة طيبة.

المخلص

## المخلص:

تهدف هذه الدراسة إلى فحص دور التدقيق الداخلي في الحد من مخاطر التشغيلية في المؤسسة المينائية سكيكدة، ولهذا الغرض قمنا بإعداد وتوزيع 35 استمارة على عينة من محاسبين ومدققين بالمؤسسة وقمنا بتحليلها بواسطة برنامج SPSS V21. توصلت هذه الدراسة إلى مجموعة من النتائج أهمها أن وظيفة التدقيق الداخلي بالمؤسسة المينائية لسكيكدة تساهم بشكل فعال في تحديد المخاطر التشغيلية والحد منها، وذلك نظرا لوجود علاقة ارتباطية معنوية بين التدقيق الداخلي والمخاطر التشغيلية، وبالتالي يلعب التدقيق الداخلي دور كبير في الحد من المخاطر التشغيلية. كما خلصت الدراسة الى مجموعة من التوصيات أهمها ضرورة إعادة تنظيم وظيفة التدقيق الداخلي في المؤسسات بما يضمن استقلاليتها، كفاءة وفعالية عملياتها، إضافة إلى استحداث قسم خاص بإدارة المخاطر يعمل بالتنسيق مع وظيفة التدقيق الداخلي لمساعدة المؤسسة في مواجهة الازمات واتخاذ القرارات بالمؤسسة محل الدراسة.

## الكلمات المفتاحية:

التدقيق الداخلي؛ المخاطر التشغيلية؛ إدارة المخاطر التشغيلية.

## Summary:

This study aims to examine the role of internal audit in reducing operational risks in the Skikda Port Corporation. For this purpose, we prepared and distributed 35 questionnaires to a sample of the organization's accountants and auditors and analyzed them using the SPSS V21 program. This study reached a set of results, the most important of which is that the internal audit function at the Skikda Port Corporation contributes effectively to identifying and reducing operational risks, due to the existence of a significant correlation between internal audit and operational risks, and thus internal audit plays a major role in reducing operational risks. The study also concluded with a set of recommendations, the most important of which is the need to reorganize the internal audit function in institutions to ensure its independence, efficiency, and effectiveness of its operations, in addition to creating a special risk management department that works in coordination with the internal audit function to help the institution face crises and make decisions in the institution under study.

**Keywords:** Internal audit, operational risk, operational risk management.

# الفهرس

الفهرس

الصفحة	الموضوع
	الإهداء الشكر والتقدير الملخص قائمة المحتويات قائمة الجداول قائمة الأشكال
	مقدمة
	الفصل الأول: الأدبيات النظرية للتدقيق الداخلي والمخاطر التشغيلية
5	تمهيد الفصل الأول
6	المبحث الأول: الإطار النظري للتدقيق الداخلي والمخاطر التشغيلية
6	المطلب الأول: الإطار النظري للتدقيق الداخلي
10	المطلب الثاني: الإطار النظري للمخاطر التشغيلية
12	المبحث الثاني: التدقيق الداخلي كأداة للحد من المخاطر التشغيلية
12	المطلب الأول: العلاقة بين التدقيق الداخلي والمخاطر التشغيلية
13	المطلب الثاني: علاقة التدقيق الداخلي وإدارة المخاطر التشغيلية من خلال مهام المدقق الداخلي
13	المبحث الثالث: الدراسات السابقة حول التدقيق الداخلي والمخاطر التشغيلية.
13	المطلب الأول: عرض الدراسات السابقة
15	المطلب الثاني: مميزات الدراسة الحالية عن الدراسات السابقة

16	خلاصة الفصل الأول
	الفصل الثاني: الدراسة الميدانية
18	تمهيد الفصل الثاني
19	المبحث الأول: الطريقة والأدوات المستخدمة في الدراسة التطبيقية
19	المطلب الأول: الطريقة المتبعة في الدراسة
25	المطلب الثاني: الأدوات المعتمدة في الدراسة
26	المبحث الثاني: عرض ومناقشة نتائج الدراسة الميدانية
26	المطلب الأول: صدق وثبات أداة الدراسة
28	المطلب الثاني: تحليل وتفسير بيانات الدراسة
33	المطلب الثالث: اختبار الفرضيات ومناقشة نتائج الدراسة
35	خلاصة الفصل الثاني
36	الخاتمة
39	قائمة المصادر والمراجع
42	قائمة الملاحق

# قائمة الجداول

## قائمة الجداول

الصفحة	عنوان الجدول	رقم الجدول
24	عدد الاستثمارات الموزعة والمفقودة والصالحة للتحليل	2-1
26	درجات وحدود فئات مقياس لديكارت الخماسي	2-2
26	قياس صدق الاتساق الداخلي لعبارات مهام المدقق الداخلي	2-3
27	قياس صدق الاتساق الداخلي لعبارات المخاطر التشغيلية	2-4
27	معامل الارتباط بيرسون لمحاور الاستبيان	2-5
28	معاملات ألفا كرومباخ	2-6
28	توزيع أفراد العينة حسب الجنس	2-7
29	توزيع أفراد العينة حسب مستوى التعليم	2-8
29	توزيع أفراد العينة حسب الخبرة المهنية	2-9
30	توزيع أفراد العينة حسب الرتبة الوظيفية	2-10
32	تحليل فقرات مهام المدقق الداخلي	2-11
32	تحليل فقرات المخاطر التشغيلية	2-12
33	نتائج اختبار T ومستوى المعنوية للفرضية الفرعية الاولى	2-13
34	نتائج اختبار T ومستوى المعنوية للفرضية الفرعية الثانية	2-14
34	نتائج تحليل الانحدار الخطي البسيط للفرضية الرئيسية	2-15

# قائمة الأشكال

## قائمة الأشكال

الصفحة	عنوان الشكل	رقم الشكل
19	متغيرات الدراسة	1-2
22	الهيكل التنظيمي للمؤسسة المينائية لسكيدة	2-2
28	توزيع أفراد العينة حسب الجنس	3-2
29	توزيع أفراد العينة حسب مستوى التعليم	4-2
30	توزيع أفراد العينة حسب الخبرة المهنية	5-2
32	توزيع أفراد العينة حسب الرتبة الوظيفية	6-2

## قائمة الملاحق

## قائمة الملاحق

الصفحة	عنوان الملحق	رقم الملحق
42	قائمة الأساتذة المحكمين للاستبيان	1
43	الاستبيان	2
46	ملاحق الفصل التطبيقي (مخرجات برنامج SPSS)	3

# مقدمة

لقد شهدت بيئة الاعمال تطورات متنوعة مما وضع المؤسسات أمام تحديات مختلفة ومتجددة مما سبب عرقلة في نشاطاتها، وأدى الاهتمام بالتدقيق الداخلي من قبل المؤسسات في شتى أنحاء العالم إلى ضمان السير الحسن لخطط المؤسسات وتمثل هذا الاهتمام في نواحي متعددة، يأتي في مقدمتها الرغبة في إنشاء إدارات مستقلة للتدقيق الداخلي مع العمل على دعمها بالكفاءات البشرية التي تمكنها من تحقيق الأهداف المنشودة بفعالية ولقد تطورت وظيفة التدقيق الداخلي بشكل متسارع حيث تحول المفهوم التقليدي الذي من أهدافه اكتشاف الأخطاء والتلاعبات والغش، إلى المفهوم الحديث الذي يهدف إلى تحسين وتقييم فعالية العمليات التشغيلية، وإدارة المخاطر، الرقابة والحوكمة، بالإضافة إلى تقييم وتحسين فعالية التدقيق الداخلي داخل المؤسسات الاقتصادية لتجنب تحول الأخطاء إلى مخاطر تعرقل سير الحسن لوظائف المؤسسة.

ومع تزايد الأخطار بشتى أنواعها، ظهرت المخاطر التشغيلية التي نشأت في بيئة العمل الناتجة عن الافراد والتقنيات المستخدمة أو أحداث خارجية، ونظرا لطبيعة المخاطر التشغيلية المتميزة فالمؤسسات بحاجة الى تطوير نظم أكثر فعالية للحد من تعرض المؤسسة للمخاطر التشغيلية، وهنا يبرز دور المدقق في إمداد المؤسسة بالمعلومات والتقارير التي تؤكد أن الأخطار التي تتعرض لها الأخيرة قد تم فهمها وإدارتها بالطريقة الملائمة، حيث أصبح التدقيق الداخلي مصدرا استشاريا توجيهيا يساعد في تحمل للمسؤوليات وانتهاج السياسات وإجراءات المناسبة للحد من المخاطر التشغيلية، فالهدف إذن هو ضمان التحكم في المخاطر للحد من المخاطر التشغيلية، بشكل يسمح للمؤسسة بالتنبؤ والكشف عنها.

#### ❖ إشكالية الدراسة:

انطلاقا مما سبق وباعتبار أن التدقيق الداخلي أحد الضروريات التي تركز عليه المؤسسات في الحد من المخاطر التشغيلية، يمكننا طرح التساؤل التالي:

### ما هو دور التدقيق الداخلي في الحد من المخاطر التشغيلية؟

#### ❖ فرضيات البحث:

لمعالجة الإشكالية المطروحة، قمنا بصياغة الفرضيات التالية:

#### الفرضية الرئيسية:

- يساهم التدقيق الداخلي في الحد من المخاطر التشغيلية بالمؤسسة المينائية لولاية سكيكدة.

#### الفرضية الفرعية الاولى:

- تحظى مهام المدقق الداخلي بأهمية كبيرة في المؤسسة المينائية لولاية سكيكدة.

## الفرضية الفرعية الثانية:

- تهتم المؤسسة المينائية لولاية سكيكدة بإدارة المخاطر التشغيلية.

### ❖ أهداف الدراسة:

تهدف هذه الدراسة إلى:

- فهم دور التدقيق الداخلي والمخاطر التشغيلية.
- فهم طبيعة العلاقة بين التدقيق الداخلي والمخاطر التشغيلية.
- تقديم توصيات لتحسين فعالية التدقيق الداخلي في الحد من مخاطر التشغيلية.
- مساعدة المؤسسة محل الدراسة على بلورة أهمية التدقيق الداخلي في إدارة المخاطر التشغيلية.

### ❖ أهمية الدراسة:

تتبنى أهمية هذه الدراسة من أهمية التدقيق الداخلي في الحد من المخاطر التشغيلية، حيث يعتبر عنصرا أساسيا في البيئة التنظيمية السليمة، ويساعد على إنشاء نظام رقابة داخلية قوي وفعال. وهذا بدوره يمكن المنظمة من تعزيز الكفاءة الإنتاجية، ويشجع على الالتزام بالسياسات الإدارية، وكل ذلك في خدمة الإدارة وأصحاب المصلحة وجميع الأطراف المهتمة بالمؤسسة.

### ❖ مبررات اختيار الموضوع:

- اندراج موضوع البحث في مجال التخصص مما يزيد من أهميته.
- حاجة المؤسسات الاقتصادية بشكل عام والمؤسسات الجزائرية بشكل خاص إلى التدقيق الداخلي من أجل الحد من المخاطر التشغيلية التي تتعرض لها.
- عدم معرفة العديد من الذين لديهم علاقة بالبيئة الاقتصادية بالدور الذي يلعبه التدقيق الداخلي في تقديم الحلول للحد من المخاطر التشغيلية.

### ❖ حدود الدراسة:

امتدت الحدود الزمانية للدراسة في الفترة الممتدة بين 6 ماي 2024 إلى 6 جوان 2024، أما الحدود المكانية فتمثلت في المؤسسة المينائية لولاية سكيكدة.

### ❖ منهج الدراسة:

قصد الإجابة عن التساؤل الرئيسي المطروح، اعتمدنا في هذا البحث على المنهج الوصفي وذلك من أجل وصف الظاهرة وتفسيرها للوصول لتعميمها، إضافة إلى منهج الدراسة الميدانية لإسقاط هذه الدراسة على المؤسسة محل التربص.

❖ هيكل الدراسة:

قمنا بتقسيم هذه الدراسة إلى فصلين، يحتوي الفصل الأول على الإطار النظري للتدقيق الداخلي والمخاطر التشغيلية حيث تضمن ثلاثة مباحث، المبحث الأول تحت عنوان الأدبيات النظرية للتدقيق الداخلي والمخاطر التشغيلية، والمبحث الثاني بعنوان التدقيق الداخلي كأداة للحد من المخاطر التشغيلية، والمبحث الثالث الأدبيات التطبيقية، في حين تم تقسيم الفصل الثاني إلى مبحثين، المبحث الأول شمل على الأساليب والأدوات المستخدمة في الدراسة، أما المبحث الثاني فتم تخصيصه لعرض ومناقشة نتائج الدراسة.

الفصل الأول:

الأدبيات النظرية للتدقيق الداخلي

والمخاطر التشغيلية

**تمهيد:**

إن التدقيق الداخلي من أهم الأنشطة داخل المؤسسات، فهو يعتبر أحد وظائف القيادة لما يقدمه من خدمات للإدارات، عن طريق تقييمه الدائم والموضوعي والمحايد لمختلف الأنشطة، ففي الوقت الراهن لم يعد دوره يقتصر على فحص وتقييم أنظمة الرقابة الداخلية فحسب، حيث أصبح التدقيق الداخلي يهتم أيضا بأنظمة إدارة المخاطر بشتى أنواعها لضمان نجاح المؤسسة وتحقيق الاهداف المنشودة.

حيث تعتبر المخاطر التشغيلية من أهم المستجدات في عالم ادارة المخاطر التي تتعرض لها المؤسسات وهي المخاطر الناتجة عن الفشل في النشاط الداخلي وإجراءات الرقابة، يولد هذا النوع من المخاطر عن العمليات اليومية للمؤسسة.

ومن خلال هذا الفصل سنتطرق إلى المفاهيم النظرية للتدقيق الداخلي والمخاطر التشغيلية إضافة الى الكيفية التي يتم بها التعامل مع المخاطر التشغيلية، والدراسات السابقة، حيث قمنا بتقسيم هذا الفصل الى ثلاث مباحث كما يلي:

- المبحث الأول: الإطار النظري للتدقيق الداخلي والمخاطر التشغيلية؛
- المبحث الثاني: التدقيق الداخلي كأداة للحد من المخاطر التشغيلية؛
- المبحث الثالث: الدراسات السابقة للتدقيق الداخلي والمخاطر التشغيلية.

## المبحث الأول: الإطار النظري للتدقيق الداخلي والمخاطر التشغيلية

تنوعت الأدبيات النظرية لكل من التدقيق الداخلي والمخاطر التشغيلية بين الماضي والحاضر حيث أصبحت أكثر تطوراً وتشتمل على تعاريف أكثر دقة ووضوح مما سبق حسب عدة جهات.

### المطلب الأول: الإطار النظري للتدقيق الداخلي

#### الفرع الأول: مفهوم التدقيق الداخلي

تعددت التعاريف التي تناولت التدقيق الداخلي وذلك لاختلاف وتعدد الهيئات والأطراف الصادرة عنها، إلا أنها تنصب في نفس الهدف، حيث عرف صبح التدقيق الداخلي على أنه نشاط هادف ومستقل بذاته، ويؤدي عملاً استشارياً صمم خصيصاً لزيادة قيمة الشركة وتطوير عملياتها، ولمساعدتها لبلوغ أهدافها عن طريق إيجاد سلوكيات وأنماط تنظيمية لتقييم وتحسين فعالية إدارة المخاطر وضبط وإدارة العمليات والتحقق من فعالية إجراءات الضبط الداخلي والأنظمة المعتمدة (صبح، 2010، صفحة 46).

كما عرفه المعهد الفرنسي للتدقيق والرقابة الداخليين (IFAC) على أنه نشاط مستقل وهادف، يوفر للشركة ضماناً بشأن درجة التحكم في عملياتها، ويقدم المشورة للتحسين كما يساهم في خلق القيمة، ويساعد الشركة على تحقيق أهدافها من خلال العمل المنهجي لتقييم عمليات إدارة المخاطر، الرقابة، الحوكمة، وتقديم توصيات لتدعيم فعالية الإجراءات المتخذة (زاموش و خدش، 2016، صفحة 11).

أما بالنسبة للمنظمات المهنية، فقد عرف المجمع العربي للمحاسبين التدقيق الداخلي بأنه وظيفة داخلية تابعة لإدارة المؤسسة تمثل نشاطاً داخلياً مستقلاً لإقامة الرقابة الإدارية بما فيها المحاسبية، لتقييم مدى تماشي النظام مع ما تتطلبه الإدارة أو للعمل مع ما تتطلبه الإدارة أو لتحسين استخدام الموارد لتحقيق أقصى قدر من الكفاءة الإنتاجية (لكبير، بوعلالة، و ماموني، 2014، صفحة 4)، وعرفه مجمع المراجعين الداخلي الأمريكي 1999 على أنه عبارة عن نشاط تقييمي مستقل يتم إنشاؤه داخل المؤسسة، وهو عبارة عن وسيلة رقابة إدارية تقوم بمراجعة العمليات كخدمة للإدارة لقياس وتقييم فعالية وسائل الرقابة الأخرى (لكبير، بوعلالة، و ماموني، 2014، صفحة 4).

من خلال التعاريف السابقة نستنتج أن التدقيق الداخلي هو وظيفة يقوم بها شخص مؤهل علمياً وعملياً تتناول فحص إجراءات الرقابة الداخلية، والسياسات الإدارية والتقييم المستمر لها، والتحقق من أن مقومات الرقابة الداخلية سليمة ومعلوماتها دقيقة وكافية.

الفرع الثاني: أهمية التدقيق الداخلي

تكمن أهمية التدقيق الداخلي في كونه يمثل رقابة فعالة تساعد المؤسسة وملاكها على رفع جودة الأعمال وتقييم الأداء والمحافظة على ممتلكات وأصول المؤسسة، إضافة أنه يعتبر عين وأذن المدقق الخارجي وأهم آليات إدارة المخاطر، ومن العوامل التي ساهمت في تطوير الاهتمام بالتدقيق الداخلي نذكر منها:

- أدت زيادة حجم المؤسسات وانتشارها جغرافيا على نطاق واسع مما أدى إلى تباعد المسافة بين الإدارة العليا وكافة الموظفين.
  - على الرغم من تطبيق اللامركزية في الإدارة وتفويض السلطة الإدارية في المؤسسات الكبيرة، إلا أنه مازال يترتب على تلك الإدارات الامتثال للسياسات والإجراءات وتحقيق الفعالية اللازمة.
  - هنالك حاجة عامة إلى البيانات والمعلومات المثبتة في التقارير، ولضمان التأكد من ذلك لا بد من سلامة نظام التدقيق الداخلي والرقابة الذي من شأنه التأمين على الأصول وحمايتها.
  - الاستقلالية التنظيمية للإدارات في الهيكل التنظيمي، وتعدد المستويات الرقابة في المؤسسة.
- وبصفة عامة يمكن تركيز أهداف التدقيق الداخلي فيما يلي (ليتيم و بن جامع، 2022، صفحة 12):
- **هدف الحماية:** حيث يتم القيام بأعمال الفحص والمطابقة بين الأداء الفعلي والمعايير الموضوعة مسبقا لكل من سياسات المؤسسة، الإجراءات المحاسبية، نظم الضبط الداخلي سجلات المؤسسة قيم المؤسسة.
  - **هدف البناء(التطوير):** يتمثل هذا الهدف في وظيفة التدقيق الداخلي التي تعد وظيفة رقابية تصحيحية واستشارية، إذ يتم اقتراح الخطوات اللازمة لتصحيح نتائج الفحص والمطابقة وتقديم النصائح للإدارة من أجل اتخاذ قرارات مالية، بالإضافة إلى تدقيق العمليات الحسابية والمالية وذلك للتحقق من مدى الالتزام بالسياسات والإجراءات والخطط الموضوعة. وكذا التحقق من مدى سلامة إجراءات حماية الأصول.
  - **هدف الشراكة:** لتحقيق الأهداف المذكورة أعلاه يجب على المدققين الداخليين تطوير شراكة حقيقية مع موظفي المؤسسة، لضمان التغلب على أي عقبات التي قد تنشأ لأسباب سلوكية ونفسية.
  - **هدف خلق قيمة مضافة:** أي قدرة التدقيق الداخلي على إضافة القيمة للمؤسسة بتحقيق العائد النهائي للاستثمار فيها، وأن فعالية التدقيق الداخلي في خلق القيمة المضافة تتوقف على أمرين وهما وجود تفاهم مشترك بين المدققين الداخليين والأطراف المستفيدة من خدماتهم حول كيفية جعل التدقيق الداخلي نشاطا مضيفا للقيمة، حيث إن الفشل في الوصول لهذا الفهم يعكس الوضع ويجعلها جرح عثرة في طريق تحقيق الأهداف التنظيمية.

## الفرع الثالث: أنواع التدقيق الداخلي

يمكن تقسيم التدقيق الداخلي وفقا لثلاثة مجالات كما يلي (سايح، 2016، صفحة 23):

### أولاً: حسب الجهة المعنية

ينقسم التدقيق الداخلي إلى:

- **التدقيق الاجتماعي:** يضم أنواع التدقيق المطبق على تسيير وتشغيل الموظفين في الشركة، وهذا باستخدام مجموعة من العلاقات الداخلية والخارجية وبالتالي فالتدقيق الاجتماعي يكون على مستوى الشركة ككل يشمل علاقات داخلية (علاقة الموظفين مع بعضهم ...) وعلاقات خارجية (علاقات المنظمة مع أصحاب المصالح مثل الدولة، الموردون...).
- **تدقيق الجودة:** يهدف إلى تقييم مدى تحقيق المتطلبات المتعلقة بنظام إدارة الجودة هو يقيم فعالية نظام إدارة الجودة، ويحدد مدى اتساق نظام الجودة مع الأهداف المرجوة وتحقيق أهداف الشركة.
- **تدقيق موضعي:** هو تدقيق لا يغطي مجموعة واسعة من الأنشطة، بل يقتصر على جوانب محددة من النشاط، على سبيل المثال تدقيق برامج الإعلام الآلي، مراجعة أجور العمال، الهدف من هذا النوع هو تقديم تأكيد بأن الخطر المتأصل في النشاط محل التدقيق يتم السيطرة عليه بشكل جيد.

### ثانياً: حسب طبيعة التدقيق

- **تدقيق الالتزام:** ويتضمن تدقيق الضوابط المالية، التشغيلية والعملياتية لتحديد جودة وكفاية الأنظمة المعمول بها، للتأكد من الالتزام بالأنظمة والتشريعات والسياسات والإجراءات وبيئة الرقابة المحيطة ولتحديد ما إذا كان الأداء الفعلي يتوافق مع أساليب وإجراءات الرقابة الداخلية الموضوعية.
- **تدقيق الفعالية:** تعرف الفعالية على أنها:  
هي "مستوى انجاز الأنشطة المخطط لها وتحقيق النتائج المتوقعة " وبالتالي فان تدقيق الفعالية هو تأكيد مستقل من المدقق على أن العملية قد تحسنت بالفعل من خلال النتائج أو أنها قابلة للتحسين. يتم تحديد الفعالية مسبقاً من قبل المؤسسة من خلال تحديد معايير كفاءة عملياتها، فالمدقق يعمل على التأكد من وجود الكفاءة أو أنها في طور التحقق.
- **التدقيق الاستراتيجي:** هو نظام للتعرف على مدى تنفيذ استراتيجيات الوحدة الاقتصادية، أي مدى نجاحها في تحقيق أهدافها الاستراتيجية، وذلك من خلال مقارنة ما تم تنفيذه بما تم التخطيط له، واقتراح تعديلات على الاستراتيجيات على أساس نتائج التنفيذ.

### ثالثاً: حسب مجال تدخل المدقق

من الصعب وضع حدود واضحة لأنواع التدقيق الداخلي، بسبب شمولية التدقيق لكافة العمليات في المؤسسة وهدفها تقويم فعالية وكفاءة العمليات التشغيلية لوظيفة أو نشاط ما، ويمكن تصنيفه الى ثلاث أنواع هي: التدقيق المالي، التدقيق الإداري وتدقيق العمليات التشغيلية.

● **التدقيق المالي:** يعرف على أنه فحص منهجي للقوائم المالية لتحديد مدى تطبيق المبادئ المحاسبية المتعارف عليها من حيث (مسعود ، 2018):

- التأكد من تتبع القيود المحاسبية وتدقيقها من منذور محاسبي وتوثيقها.
- سلامة وموافقة الأنظمة والتعليمات والمبادئ المحاسبية المتعارف عليها.
- ضمان حماية الأصول بشكل كاف ضد سوء الاستخدام والاختلاس.
- التحقق من درجة متانة وكفاية وموثوقية الضوابط الداخلية وتقييمها.

● **التدقيق التشغيلي (الإداري):** يعرف التدقيق الداخلي التشغيلي على أنه "الفحص والتقييم الشامل لعمليات المؤسسة بهدف ابلاغ الإدارة بما إذا كانت العمليات المختلفة تنفذ وفقاً للسياسات والخطط ذات الصلة بأهدافها، ويشمل أيضاً تقييم الاستخدام الفعال للموارد المتاحة، ويجب أن يتضمن هذا النوع من التدقيق أيضاً توصيات حول كيفية معالجة المشاكل وزيادة الكفاءة والربحية" (أجغيم، 2020).

تتمثل أهم فائدة إدارية للتدقيق التشغيلي في التواصل بين المستويات المختلفة في الإدارة لتحديد طرق جديدة وفعالة لاستخدام الموارد المتاحة بكفاءة وفعالية وزيادة الربحية، فهو يشمل عملية تقييم جودة أسلوب إدارة المخاطر والرقابة ضمن نطاق أهداف المؤسسة، فإن دور المدقق الداخلي لا يقتصر على الجانب المحاسبي، بل يمتد ليشمل جميع أقسام المؤسسة للتأكد من مدى الالتزام بالسياسات والخطط الموضوعية في المشروع (سايح، 2016).

## المطلب الثاني: الإطار النظري للمخاطر التشغيلية

### الفرع الأول: تعريف المخاطر التشغيلية

تعتبر المخاطر التشغيلية من بين أكبر المخاطر التي تعيق سير المؤسسات وتؤثر عليها بشكل عام، حيث نميز عدة تعريفات للمخاطر التشغيلية، حيث عرفت لجنة بازل للرقابة المصرفية على أنها "مخاطرة الخسارة التي تتجم عن عدم كفاية، أو إخفاق العمليات الداخلية، أو الأشخاص، أو النظم أو عن الأحداث الخارجية" (بوعبدلي و ثريا، 2015، صفحة 119)، كما عرفها Vanini على أنها: "الانحراف بين الأرباح المرتبطة بإنتاج خدمة وتوقعات التخطيط الإدارية ومخاطر التشغيل هو فجوة نسبة إلى الأرباح المتوقعة سواء كانت إيجابية أو سلبية" ( بوليفة و قريشي، 2022، صفحة 2).

مما سبق يمكن استنتاج أن المخاطر التشغيلية هي مخاطر تتجم عن أحداث يومية داخلية وخارجية، تؤثر بشكل مباشر على عمليات المؤسسة.

### الفرع الثاني: أنواع المخاطر التشغيلية

هناك أنواع عديدة من المخاطر التشغيلية يمكن تقسيمها إلى أربع أنواع كما يلي (العيان، 2009، صفحة 156):

أ-**الاحتيال الداخلي**: وهي الخسائر التي يقوم بها الموظفين حيث تشمل جميع الممارسات التي تؤدي إلى الغش والاحتيال على القوانين والسياسات التنظيمية أو إساءة استعمال الممتلكات؛

ب-**الاحتيال الخارجي**: وهي الخسائر التي تصدر عن أعمال طرف ثالث حيث تنطوي على الغش والاحتيال والتي تؤدي إلى إحداث خسائر للمؤسسة؛

ج-**الخسائر المتعلقة بالعملاء والمنتجات والأعمال**: تتجسد في الإخفاقات غير المتعمدة أو المتعمدة الناتجة عن عدم الوفاء بالالتزامات المهنية أو الإخفاقات الناتجة عن طبيعة تصميم المنتجات؛

د-**الإضرار في الماديات**: وهي الخسائر أو الأضرار التي تلحق بالأصول المادية والتي تحدث بسبب الكوارث الطبيعية أو أية أحداث أخرى.

### الفرع الثالث: مبادئ إدارة المخاطر التشغيلية

تتمثل في الممارسات السليمة في إدارة ومراقبة المخاطر التشغيلية التي صدرت عن لجنة بازل وتحتوي على عشرة مبادئ نذكرها فيما يلي (المناعي، 2004، الصفحات 10-11):

• **المبدأ الأول**: يجب إدراك العناصر الأساسية للمخاطر التشغيلية الخاصة بالمؤسسة من قبل مجلس الإدارة باعتبارها نوع متميز من المخاطر المتعين إدارتها والمصادقة على مراجعات دورية للإطار الخاص بالمخاطر

التشغيلية، ويجب أن يتضمن هذا الإطار تعريفا عاما لهذه المخاطر مع وضع المبادئ الخاصة للسيطرة عليها وإدارتها.

- **المبدأ الثاني:** يجب ضمان خضوع إطار إدارة المخاطر التشغيلية من قبل مجلس الإدارة إلى عملية تقييم مستمرة ومراجعة شاملة وفعالة يقوم بها موظفون مستقلون ومؤهلون، ويجب أن لا تكون وظيفة التدقيق الداخلي مسؤولة بشكل مباشر عن إدارة المخاطر التشغيلية.
- **المبدأ الثالث:** يجب أن تتولى الإدارة العليا مسؤولية تطبيق إطار إدارة المخاطر التشغيلية على جميع وحدات المؤسسة بشكل منسجم، مع دراية الموظفين في جميع المستويات بمسؤولياتهم فيما يتعلق بإدارة المخاطر التشغيلية، كما يجب على الإدارة العليا تحمل مسؤولية تطوير السياسات والإجراءات المتعلقة بإدارة المخاطر التشغيلية في نظام المؤسسة وجميع أنشطتها.
- **المبدأ الرابع:** يجب على المؤسسات وضع تعريف وتقييم للمخاطر التشغيلية الملازمة لأنشطتها ومنتجاتها والعمليات المتعلقة بمعالجتها، مع وجوب ضمان تقييم كافة أوجه المخاطر التشغيلية في المنتجات والعمليات الجديدة قبل طرحها.
- **المبدأ الخامس:** يجب على المؤسسات إيجاد طريقة لضمان استمرار تقييم المستوى المقدر للمخاطر التشغيلية واحتمالات التعرض للخسائر، مع وجوب رفع تقارير منتظمة بشأن المعلومات ذات الصلة للإدارة العليا ومجلس الإدارة بحيث تدعم إجراءات للسيطرة على المخاطر التشغيلية.
- **المبدأ السادس:** يجب أن تتأكد الإدارة العليا من وجود إجراءات وأساليب تضمن التحكم وضبط جميع أنشطتها وأنظمتها وكذا منتجاتها، بحيث تكفل تقييم دقيق للمخاطر التشغيلية.
- **المبدأ السابع:** يجب على مجلس الإدارة، والإدارة العليا للمؤسسة وضع خطط طوارئ عن طريق تطبيق إجراءات مراقبة دورية لمنظومة المخاطر التشغيلية مع تحديد حجم الخسائر المادية التي قد تنتج عن هذه المخاطر.
- **المبدأ الثامن:** يجب على المؤسسات تبني بيئة رقابية سليمة عن طريق تصميم أنظمة ضبط ووضع إجراءات رقابة داخلية فعالة للوقاية من المخاطر التشغيلية، مع ضرورة احترام السياسات والإجراءات المعمول بها من طرف جميع المستويات الإدارية.
- **المبدأ التاسع:** يجب على المؤسسة وضع خطط من أجل الاستمرارية في نشاطها بحيث تضمن هذه الخطط عدم وقوع أخطاء تؤثر بشكل جوهري على أحد الخطوط أو الأنشطة الرئيسية للمؤسسة، مع ضرورة التعاون بين جميع المستويات في المؤسسة من أجل تنفيذ خطط الاستمرارية (الحميدي، 2019، صفحة 9 إلى 13).
- **المبدأ العاشر:** يجب على المؤسسات أن تقوم بالإفصاح العام من أجل تمكين كافة المتعاملين في السوق من تقييم طريقته في إدارة المخاطر التشغيلية (المناعي، 2004، صفحة 12).

## المبحث الثاني: التدقيق الداخلي كأداة للحد من المخاطر التشغيلية

للتدقيق الداخلي دور هام وفعال في عملية إدارة المخاطر التشغيلية بالمؤسسة، من خلال تحليل وتقييم الوسائل المستخدمة في تقدير حجم المخاطر واحتمال حدوثها، والتأكد من صحتها لتقييم وتأكيد معقول للإدارة بأن التقييم الذي سيتم على أساسه التعامل مع المخاطرة التشغيلية تم بشكل صحيح.

### المطلب الأول: العلاقة بين التدقيق الداخلي والمخاطر التشغيلية

إن إدارة المخاطر التشغيلية في المؤسسة في المؤسسة يعتبر تحديا كبيرا يواجه المدقق الداخلي، مساعدة للإدارة في وضع سياسات واستراتيجيات فعالة لإدارة مخاطرها التشغيلية من جهة، وتنفيذ ومتابعة الأحكام والمعايير الصادرة في هذا الشأن من جهة أخرى، وتظهر مستويات العلاقة فيما يلي:

#### أولاً: مرحلة التخطيط لعملية التدقيق:

يجب أن يراعي عند التخطيط لعملية التدقيق الداخلي تحديد الإجراءات التي تتضمن معلومات عن العمليات والأنشطة التي تتعرض لمخاطر تشغيلية عالية، بناء على دليل المخاطر الذي يشكل هيكل لكل المخاطر المتعارف عليها، على أن يتم خلال هذه المرحلة إجراء تقييم لأنشطة التدقيق الداخلي من منظور المخاطر ومدى مشاركة إدارة المخاطر في إجراء تقييم هذه المخاطر.

#### ثانياً: مرحلة التنفيذ:

يجب خلال هذه المرحلة التركيز اختيار ما إذا كانت إدارة المؤسسة والرقابة الداخلية تعمل على تجنب المخاطر التشغيلية أو الحد منها، إذ يوصي المدقق الداخلي خلال هذه المرحلة بزيادة فعالية أنشطة الرقابة الداخلية التي يتم تحديدها بالتنسيق المباشر بين المدقق الداخلي ومدير المخاطر بالمؤسسة.

#### ثالثاً: مرحلة أوراق العمل:

تضاف المعلومات المتعلقة بالمخاطر التشغيلية إلى أوراق العمل الخاصة بالمدقق الداخلي أثناء تنفيذه المؤسسة لعملية التدقيق، بحيث يتم الربط بين كل ملاحظة أو نتيجة يتوصل إليها مع المخاطر التي تتعرض لها المؤسسة، ويتم بعد ذلك صياغة التوصيات بالتعاون بين إدارة المخاطر والتدقيق الداخلي، بالإضافة إلى ذلك يمكن تقديم توصيات مناسبة تتعلق بشكل خاص بمعالجة خطر معين أو الحقائق المذكورة في الاستنتاجات مثل: عدم الامتثال إلى مبادئ توجيهية داخلية معينة (غضاب و بريقعي، 2018، الصفحات 65-67).

#### رابعاً: مرحلة إعداد التقرير:

يجب أن يتضمن تقرير المدقق النتائج التي تم التوصل إليها بشأن المخاطر التشغيلية، والتوصيات اللازمة لتجنبها أو الحد منها، على أن يتم رفع هذا التقرير للجنة التدقيق ومجلس الإدارة والتي بدورها تصدر تعليماتها لإدارة المخاطر للأخذ بتوصيات المدقق الداخلي ومتابعة تنفيذها.

**خامسا: مرحلة المتابعة:**

خلال هذه المرحلة يجب متابعة وتقييم نظام الرقابة الداخلية على أساس المخاطر بالتنسيق بين كل من وحدة التدقيق الداخلي ووحدة إدارة المخاطر بالمؤسسة، بهدف السيطرة على مخاطرها التشغيلية وإدارتها بالطريقة التي تقلل من احتمالات تعرضها للمخاطر.

ومنه يتضح أن العلاقة بين التدقيق وإدارة المخاطر التشغيلية هي علاقة وطيدة، فالتدقيق الداخلي يعتبر أحد الأدوات المستعملة من طرف المؤسسات من أجل تقوية وتحسين الطرق التي تدير مخاطرها.

**المطلب الثاني: علاقة التدقيق الداخلي وإدارة المخاطر التشغيلية من خلال مهام المدقق الداخلي**

أصبح دور التدقيق الداخلي ومفهومه أكثر شمولية من قبل وحسب المبدأ الثاني من مبادئ الممارسات السليمة للإدارة والإشراف على مخاطر التشغيل الصادرة عن لجنة بازل سنة 2003 تم استنتاج ما يلي : (غضاب و بريقعي، 2018، الصفحات 65-67)

- يجب على مجلس الإدارة التأكد من أن فريق التدقيق الداخلي في المؤسسة يتمتع بالتأهيل العلمي والعملية الكافي والحرص على أن مهمته هي التأكد من أن السياسات والإجراءات، يتم تنفيذها بكفاءة وفعالية لضمان عمل استراتيجية المخاطر التشغيلية.
- وجوب توافر في فريق العمل المعرفة الكافية والإمكانيات والقدرات على تحليل واتخاذ القرارات داخل المؤسسة في ظل تشابك وتداخل العمليات.
- وجوب توفير الاستقلالية لفريق العمل بما يمكنه من الوقوف على السياسات والإجراءات بحرية.

**المبحث الثالث: الدراسات السابقة حول التدقيق الداخلي والمخاطر التشغيلية**

لقد أجريت العديد من الدراسات فيما يخص دور التدقيق الداخلي في الحد من المخاطر التشغيلية، وقد تنوعت هذه الدراسات بحيث أن أغلبها انساق في التركيز على فعالية التدقيق الداخلي في الحد من المخاطر التشغيلية ودراسة إمكانية إدارتها.

**المطلب الأول: عرض الدراسات السابقة**

عرف موضوع الدراسة جملة من الأبحاث من بينها دراسة بوعبدلي وثرية (2015) حول إدارة المخاطر التشغيلية في البنوك التجارية التي هدفت من خلال توزيع استبيان على عينة من العاملين في البنوك محل الدراسة الى التعرف على المخاطر التشغيلية بشكل خاص، لمعرفة مدى تطبيق مبادئ الإدارة السليمة والفعالة للمخاطر التشغيلية في البنوك التجارية، حيث تمثلت نتائج الدراسة في أن البنوك الجزائرية لا تطبق الالتزامات المنصوص عليها في اتفاقية

بازل 2 المتعلقة بإدارة المخاطر التشغيلية وأنها غير مستعدة لتطبيق قرارات لجنة بازل 2 الجديدة للمخاطر التشغيلية.

وفي دراسة أخرى قام عمر اوي (2016) بالبحث في دور التدقيق الداخلي في الحد من المخاطر التشغيلية في البنوك المؤسسة الاقتصادية، حيث هدفت هذه الدراسة إلى إبراز واقع التدقيق الداخلي ومدى مساهمتها كألية رقابية لتطبيق إدارة المخاطر، حيث قاموا بتصميم وتوزيع استبيان على عينة من محافظي حسابات لولاية بسكرة، وقد توصلت الدراسة إلى مجموعة من النتائج أهمها، أن هنالك وعي وإدراك لدى المؤسسة بأهمية إدارة المخاطر واعتماد ثقافة الخطر داخل المؤسسة يدعم عملية صنع القرار عموما ويسهل عملية إدارة المخاطر بشكل خاص. كما وجد أن دور التدقيق الداخلي هو لتأكيد الموضوعي على إدارة مخاطر الأعمال، وليس من مهمة المدققين الداخليين تحديد المخاطر وإدارتها بشكل مناسب ودقيق وأهمها الحاجة إلى إنشاء قسم خاص لإدارة المخاطر في مؤسسة تعمل بفعالية.

وفي نفس السياق قام حديدي (2016) بدراسة حول دور التدقيق الداخلي في الحد من المخاطر التشغيلية في البنوك التجارية الجزائرية حيث هدفت هذه الدراسة إلى إظهار علاقة ارتباط معنوية بين التدقيق الداخلي في البنك ومختلف أنواع المخاطر التشغيلية التي تواجهه، والدور المحوري الذي يلعبه التدقيق الداخلي في دعم إدارة المخاطر، حيث تعد المخاطر التشغيلية أكبر المخاطر التي تهدد سلامة واستقرار البنوك، وذلك لتنوع أنشطتها واعتمادها المتزايد على التكنولوجيا الحديثة والخدمات الإلكترونية، وفي ضوء هذه الاستنتاجات توصل الباحث إلى عدد من التوصيات التي تتوافق مع التطورات البيئية المحيطة بالأعمال المصرفية في البنوك التجارية الجزائرية.

أما غضاب وبريقي (2018) فقد قام بدراسة تناولت دور التدقيق الداخلي في تخفيض المخاطر التشغيلية، حيث تم تبيان مدى إدراك إدارة التدقيق الداخلي لأهمية إدارة المخاطر التشغيلية في المؤسسة وكذلك إدراك ضرورة وضع إجراءات تدقيق مصممة خصيصا لتقييم تلك المخاطر، إضافة إلى ضرورة تبني المراجع الداخلي نتائج على تحليلات وتقييمات موضوعية ومهنية، مع التركيز على ضمان موثوقية وملائمة المعلومات والرقابة الداخلية في المؤسسة فيما يتعلق بإدارة المخاطر التشغيلية، بالإضافة إلى ذلك تلعب وظيفة التدقيق الداخلي دورا محوريا في إنشاء نظام لإدارة المخاطر داخل المؤسسة فضلا عن مراقبة وتقييم فعالية هذا النظام.

ومن جانب آخر درس كرايفي ورحابلية (2021) دور التدقيق الداخلي في إدارة المخاطر التشغيلية وكان الغرض من هذه الدراسة هو مساعدة إدارة التدقيق الداخلي على إدراك أهمية إدارة المخاطر التشغيلية بالمؤسسة، حيث يقوم المدقق الداخلي ببناء نتائج عمله على أساس التحليلات والتقييمات الموضوعية، ويركز المدقق الداخلي في عمله بشأن إدارة المخاطر التشغيلية على توفير تأكيد حول موثوقية وملائمة المعلومات والرقابة الداخلية في المؤسسات بصفة عامة، إذ تقوم وظيفة التدقيق الداخلي بتطوير نظام إجراءات لإدارة المخاطر في المؤسسة وتقييم فعاليته، كما تظهر الدراسة، إلى أن إدارة المخاطر في المؤسسات الاقتصادية تعتمد على الكفاءة العلمية للمدقق الداخلي وخبرته الميدانية في اتخاذ القرارات الصائبة في الوقت المناسب.

## المطلب الثاني: مميزات الدراسة الحالية عن الدراسات السابقة

بناء على ما جاءت به الدراسات السابقة التي تم عرضها والتي توضح أن هناك ثراء معرفي كبير في مجال ومتغيرات الدراسة، تمثل الدراسة الحالية خطوة إضافية في المجال من خلال البحث في دور التدقيق الداخلي في الحد من المخاطر التشغيلية عبر استحداث استمارة تحتوي على محورين، حيث قمنا باستعراض نتائج استجابات الأكاديميين والمهنيين وكذا الاطارات العاملين في المؤسسة المينائية بولاية سكيكدة حول مدى موافقتهم على العبارات التي تمثل دور التدقيق الداخلي في الحد من المخاطر التشغيلية بالمؤسسة المينائية لولاية سكيكدة .E.P.S

خلاصة الفصل:

اتضح من خلال هذا الفصل أن التدقيق الداخلي له دور فعال في إدارة المخاطر التشغيلية، والتقليل منها من خلال إجراءات التي يقوم بها قسم التدقيق الداخلي بالمؤسسات، كما تعد إدارة المخاطر ذات أهمية بالغة في الوقت الحاضر ولها دور في نجاح واستمرارية المؤسسة في نشاطها من خال تقييمها والتعامل معها.

الفصل الثاني:  
الدراسة الميدانية

### تمهيد:

بغرض الإلمام بموضوع الدراسة وتدعيم الجوانب النظرية التي تطرقنا إليها في الفصل الأول، قمنا بإجراء دراسة ميدانية بالمؤسسة المينائية سكيكدة من خلال توزيع استبيان يحتوي على مجموعة من الأسئلة لاختبار الفرضيات المتعلقة بموضوع الدراسة، حيث قمنا بتقسيم هذا الفصل إلى مبحثين:

المبحث الأول: الطريقة والأدوات المستخدمة في الدراسة الميدانية.

المبحث الثاني: عرض ومناقشة نتائج الدراسة الميدانية.

## المبحث الأول: الأساليب والأدوات المستخدمة في الدراسة الميدانية

سنقوم في هذا المبحث إلى تحديد متغيرات الدراسة، وعرض مجتمع وعينة الدراسة والأدوات والأساليب المعتمدة.

### المطلب الأول: الطريقة المتبعة في الدراسة

#### أولاً: متغيرات الدراسة

تناولنا في دراستنا دور التدقيق الداخلي في الوظيفة المالية بالمؤسسة الاقتصادية وبالتالي تتمثل متغيرات الدراسة فيما يلي:

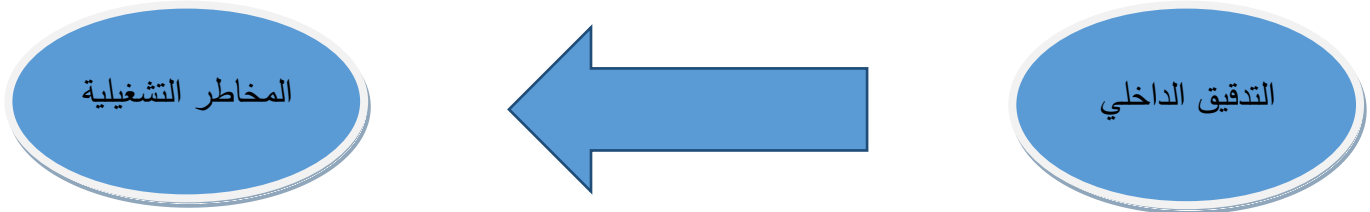
المتغير المستقل: يتمثل في التدقيق الداخلي

المتغير التابع: يتمثل في المخاطر التشغيلية

المتغير التابع

الشكل رقم (1-2) يوضح متغيرات الدراسة

المتغير المستقل



المصدر: من إعداد الطالبين

#### ثانياً: مجتمع وعينة الدراسة

أ- **مجتمع الدراسة** تعتبر المؤسسة المينائية سكيكدة من بين أهم الأقطاب الاقتصادية الجزائرية، حيث إنها تشكل عنصراً فعالاً في النشاط الاقتصادي وهذا لعدة عوامل.

1. **تعريف المؤسسة المينائية لسكيكدة E.P.S** تأسست المؤسسة المينائية سكيكدة في ضمن برنامج إعادة الهيكلة للمؤسسات بمقتضى المرسوم رقم 284/82 الذي صدر بتاريخ 14 أوت 1982، برأسمال قدره 100.000.000 دج، حيث أسندت إليها مهام كانت على عاتق الوحدات المنحلة والتي عن طريق إعادة هيكلتها وهي:

- الديوان الوطني للموانئ.
- الشركة الوطنية للشحن والتفريغ.
- الشركة الوطنية لشحن البواخر.

بتاريخ 1989/03/21 تحصلت المؤسسة على استقلاليتها وأصبحت مؤسسة عمومية اقتصادية حسب القانون رقم: 01/88 المؤرخ في 12/01/1988، ولقد تحولت إلى شركة مساهمة برأسمال قدره 9000000000.00 دج.

## 2. وظائف وأهداف المؤسسة المينائية

1-2 وظائف المؤسسة المينائية تعتبر المؤسسة المينائية مؤسسة خدمية، يتمثل نشاطها الأساسي في تقديم الخدمات المتمثلة في الشحن التفريغ، الصيانة الرقابة ...، وكذلك لديها مخازن تستخدمها لتخزين المواد واللوازم والمعدات التي تستعملها لذاتها أو تستغل لفائدة الزبائن الذين يضعون سلعهم كأمانة لدى المؤسسة، حيث تسعى إلى عبور البضائع وضمان خدمات في أحسن الظروف الأمنية التجارية والاقتصادية من خلال الوظائف الرئيسية الثلاث التالية:

- وظيفة الصيانة والتطور.
- وظيفة الاستغلال بمختلف أنواعها.
- وظيفة الشرطة المينائية.

وبالإضافة إلى هذه الوظائف، هناك وظيفتان هامتان هما:

- وظيفة التسيير.
- وظيفة الرقابة والمحافظة على الأملاك المينائية.

وأهم الأنشطة التي تمارسها المؤسسة:

- شحن وتفريغ البضائع.
- تسيير الاستغلال العمومي والأملاك.
- تنفيذ أعمال الصيانة وتسيير المنشآت المينائية.
- تنظيم حركة المرور والمحطة بصفة عامة وكذا عملية التفريغ.

## 2-2 أهداف المؤسسة المينائية سكيكدة

تسعى المؤسسة المينائية جاهدة لتحقيق عدة أهداف أهمها:

- الرفع من تنمية الاقتصاد الوطني والسعي إلى تحقيق أرباح لمتابعة النشاط.
- احتلال مكانة هامة في ميدان النشاط المينائي خاصة في ظل اقتصاد السوق.
- تقديم الخدمات في أحسن الظروف وبأحسن التكاليف.
- مساعدة المؤسسات الوطنية في عملية الاستيراد والتصدير.

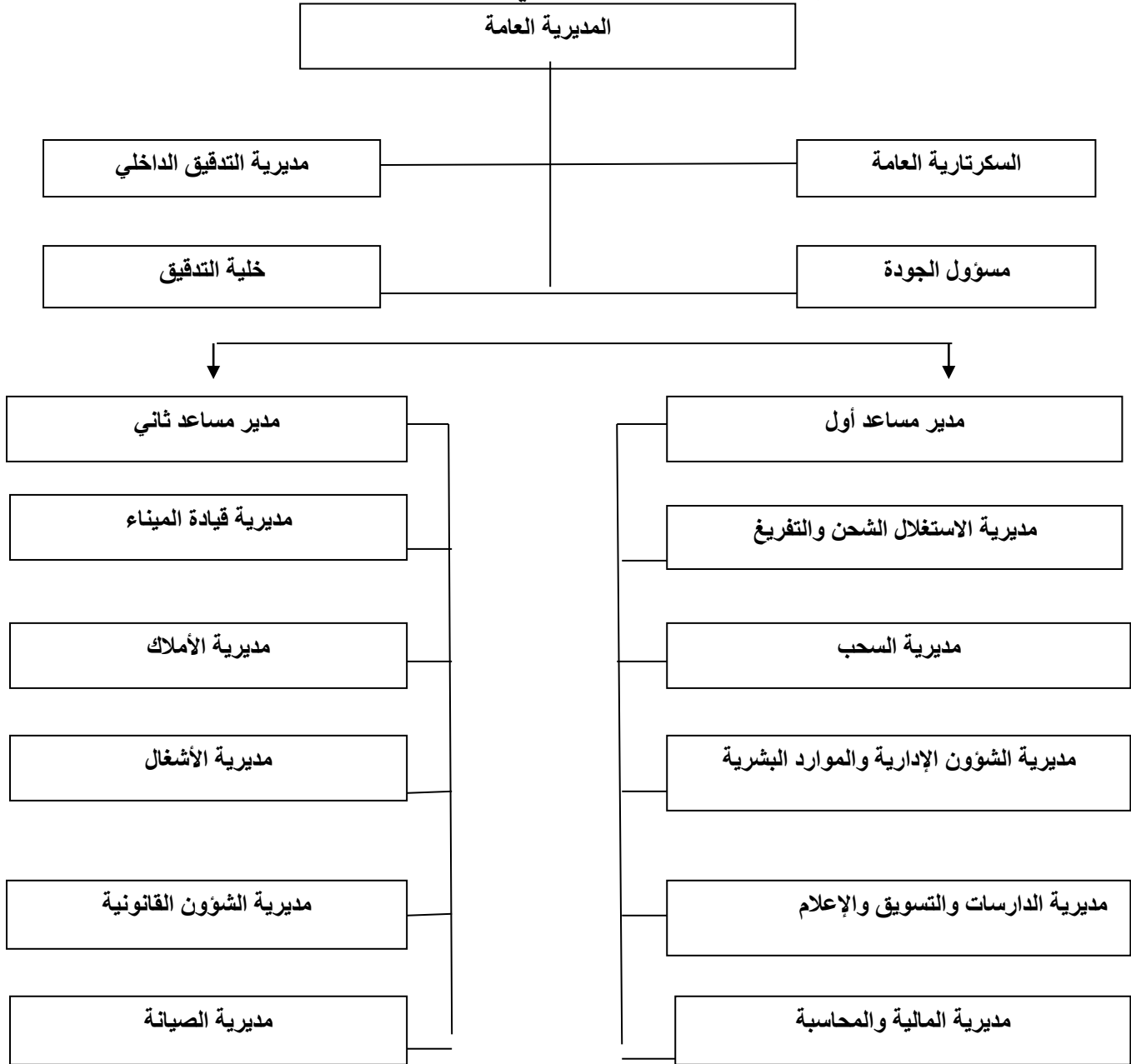
- المساهمة في الاستثمارات الوطنية مستقبلا.
- المساهمة بإمداد الاقتصاد الوطني بما يحتاجه.
- إعطاء صورة واضحة عن المؤسسة لجميع المتعاملين معها.

### 3. الهيكل التنظيمي للمؤسسة المينائية

وجود هيكل تنظيمي جيد داخل المؤسسة يؤدي إلى تحقيق الأهداف الموجودة ضمن الخطط المرسومة، حيث إنه يقوم على تقييم الأعمال وتحديد المسؤوليات ويتحقق هذا داخل المؤسسة المينائية لسكيدة من خلال مجموعة من المديریات.

### 1. تقديم الهيكل التنظيمي للمؤسسة المينائية لسكيدة: يمثل الشكل التالي الهيكل التنظيمي للمؤسسة المينائية لسكيدة

الشكل (2-2) يوضح الهيكل التنظيمي للمؤسسة المينائية لسكيدة



المصدر: المديرية العامة للمؤسسة المينائية.

## 2. شرح الهيكل التنظيمي للمؤسسة المينائية لسكيدة.

تتضمن المؤسسة المينائية لسكيدة على هيكل تنظيمي تعمل من خلاله على توزيع المهام والمسؤوليات للمديريات التي تتولى عمليات التنسيق والإشراف فيما بينهم.

**1-2 المديرية العامة:** تعتبر المديرية العامة العمود الفقري للميناء، من حيث أغلبية الصلاحيات ومن بين مهامها نذكر ما يلي:

- الإشراف المباشر والتنسيق بين مختلف المديريات.

- الإشراف على مجلس الإدارة الذي يتكون من مساهمين إلى جانب بعض المهام الأخرى.

**2-2 مديرية التدقيق الداخلي:** هي المسؤولة على مراقبة تنفيذ أهداف وأنشطة المؤسسة، الفحص الدقيق والدوري لقوائمها المالية، ومعالجة أوجه القصور عند الحاجة بالإضافة إلى تصحيح الأعمال والتوصية بتدابير علاج والقيام بتحسين ورفع من أداء الخدمات المقدمة من طرف المؤسسة من خلال ضمان سلامة جودة المعلومات التشغيلية والمالية، والمحافظة على أملاك المؤسسة، التطبيق الصحيح للإجراءات، التعليمات والتنظيمات والقوانين.

**2-3 مديرية قيادة الميناء:** وتنقسم إلى دائرتين، دائرة مساعدة السفن تتمثل مهامها في القيام بإرشاد وسحب البواخر وربطها ووضع الزوارق تحت إشراف مسؤولي البواخر، بالإضافة إلى دائرة الأمن والشرطة تقوم بمراقبة البضائع الداخلة والخارجة من وإلى الميناء وتسيير المنارة للإرسال.

**2-4 مديرية الأملاك:** من أبرز مهامها:

- حماية أملاك المؤسسة المينائية وضمان التسيير الإداري القانوني لها.
- التسيير الجيد لمحطات العبارات والمرافق المتخصصة كتدعيم شبكة المياه.
- الحرص على الحفاظ على أملاك الميناء وتنظيفها. القاعدية وأماكن التخزين داخل المؤسسة، وتتكون مديرية الأشغال من ثلاثة مصالح تتمثل في قسم المحافظة على الأملاك، مصلحة الهياكل الأساسية البحرية ومصلحة موانئ الصيد البحري.

**2-6 مديرية الشؤون القانونية:** مهمتها تقديم الرأي الاستشاري حول كل ما يتعلق بسير عمل المؤسسة المينائية وإعداد ومتابعة العقود الخاصة بالخدمات المقدمة وضمان التطبيق القانوني لها.

**2-7 مديرية الصيانة:** من بين مهامها نذكر ما يلي:

- تسخير الوسائل البشرية والمادية لحساب البواخر والزبائن.
- صيانة العتاد والآلات والمعدات المينائية.

**2-8 مديرية الاستغلال والشحن والتفريغ:** مهمتها

- متابعة حركة البضائع منذ وصولها إلى الميناء حتى تسليمها إلى الزبائن.
- الإشراف على عملية الشحن والتفريغ من وإلى الزبائن.
- تأجير المخازن والمساحات للزبائن الدائمين.

2-9 مديرية السحب: من مهام هذه المديرية ما يلي:

- تقديم كل الخدمات المتمثلة في الجر، السحب والدفع للبواخر في عملية الإرساء والإبحار.
- ضمان سهولة الحركة داخل الميناء للبواخر في حالة حدوث عطب باخرة ما أو المساعدة الطارئة.

2-10 مديرية الشؤون الإدارية والموارد البشرية: حيث تقوم بالإشراف على تسيير المستخدمين وشؤون المؤسسة وكذلك التكفل بتحليل وتقديم الاقتراحات للبرامج الخاصة بالتوظيف والتكوين، تنقسم إلى مصلحتين مصلحة الأجور والعقود ومصلحة التكوين.

2-11 مديرية الدراسات والتسويق والإعلام: تتمثل صلاحيات هذه المديرية في:

- تطوير وسائل الإعلام للمؤسسة ومتابعة تطبيق البرامج.
- إعداد الإحصائيات الخاصة بالمؤسسة وتوزيعها على باقي المديرية الموجودة داخل الميناء والتنسيق بين التسويق والاتصال.

2-12 مديرية المحاسبة والمالية: تلعب هذه المديرية دورا هاما في سير باقي المديرية الأخرى، وتعتبر كأساس لاتخاذ القرارات وتنفيذها وتتكفل بمايلي:

- متابعة التسيير المالي والمحاسبي الجيد للمؤسسة.
- المشاركة في وضع القواعد العامة للمؤسسة وذلك من خلال قيامها بالدارسات التي تهدف إلى تحسينها وتطويرها.

ب- عينة الدراسة: يمكن تعريف العينة على أنها جزء من مجتمع الدراسة الأصلي، يختارها الباحث بأساليب مختلفة وتضم عددا من الأفراد من المجتمع الأصلي، ففي حالة كبر المجتمع أو صعوبة دراسة كل وحداته تعتبر العينة الجزء الذي يغني الباحث عن دراسة كل مفردات المجتمع انطلاقا من هذا قمنا باختيار العينة والمتمثلة في موظفي مصلحة التدقيق ومصلحة المالية والمحاسبة بالمؤسسة المينائية سكيكدة حيث قمنا بتوزيع 35 استبيان على أفراد العينة وقد تم استرجاع 30 استبيان قد خضع للتقييم ويمكن تلخيص هذا من خلال الجدول التالي:

الجدول رقم (1-2): عدد الاستمارات الموزعة والمفقودة والصالحة للتحليل

الاستبيانات	العدد	النسبة
الموزعة	35	100%
المفقودة	05	14.28%
الصالحة للتحليل	30	85.72%

المصدر: من إعداد الطالبين

## المطلب الثاني: الأدوات والأساليب المستخدمة في الدراسة:

سنقوم في هذا المطلب بتبيان الأدوات المستخدمة في جمع البيانات وكذلك البرامج المستخدمة في معالجتها.

### أولاً: أدوات جمع البيانات:

الأدوات المستخدمة تحكمها طبيعة الموضوع والمنهج المتبع والتي تسمح لنا بجمع المعلومات، فقد استخدمنا استمارة الاستبيان بغية التعرف على دور التدقيق الداخلي في الوظيفة المالية بالمؤسسة المينائية سكيكدة ويعرف الاستبيان على أنه أحد أدوات البحث، وتتكون من مجموعة من الأسئلة وغيرها من أوجه طلب المعلومات من الأشخاص موضع البحث وقد تم تقسيم الاستبيان إلى قسمين: القسم الأول متعلق بالبيانات الشخصية الخاصة بأفراد العينة والمتمثلة في: الجنس، العمر، الرتبة الوظيفية والخبرة المهنية وبالتالي احتوى المحور على (4) عبارات أما القسم الثاني فقد تضمن (20) عبارة موزعة على محورين.

### الأساليب الإحصائية المستخدمة:

تم استخدام البرنامج الإحصائي المسمى الحقيبة الإحصائية للعلوم الاجتماعية (spss21)، كما اعتمدنا على التقنيات الإحصائية التالية:

- النسب المئوية والتكرارات لوصف العينة.
  - معامل الثبات  $\alpha$  لمعرفة ثبات فقرات الاستبيان.
  - المتوسط الحسابي لقياس مدى مركزية الإجابات.
  - الانحراف المعياري لقياس مدى اتفاق وعدم تشتت الإجابات.
  - معامل الارتباط بيرسون للكشف عن صدق الاتساق الداخلي، وكذا العلاقة بين المتغيرين.
  - اختبار T Test لمعرفة التأثير بين المتغيرين.
  - الانحدار الخطي البسيط لاختبار الفرضيات.
- لتحديد طول خلايا المقياس الخماسي (الحدود الدنيا والعليا) المستخدم في محاور الدراسة، تم حساب المدى (5 - 1 = 4)، ثم تقسيمه على عدد خلايا المقياس للحصول على طول الخلية الصحيح أي (5/4 = 0.80)، بعد ذلك تم إضافة هذه القيمة الى اقل قيمة في المقياس (أو بداية المقياس وهي الواحد الصحيح)، وذلك لتحديد الحد الأعلى لهذه الخلية، وهكذا أصبح طول الخلايا كما يلي:

جدول رقم (2-2): درجات وحدود فئات مقياس لديكارت الخماسي

الدرجة	حدود الفئة		التقييم	المجال
	من	الى		
1	1	1.80	منخفض جدا	مطلقا
2	1.81	2.60	منخفض	نادرا
3	2.61	3.40	متوسط	أحيانا
4	3.41	4.20	مرتفع	غالبا
5	4.21	5	مرتفع جدا	دائما

المصدر: من إعداد الطالبين بالاعتماد على نتائج برنامج spss v21 .

### المبحث الثاني: عرض ومناقشة نتائج الدراسة

#### المطلب الأول: صدق وثبات أداة الدراسة

##### أولاً: صدق أداة الدراسة

يقصد بصدق أداة الدراسة أن تقيس أسئلة الاستبيان ما وضعت لقياسه، وقد تم التأكد من ذلك كالتالي:

##### 1. الصدق الظاهري:

وهذا بعرض الاستبيان على مجموعة من المحكمين، بغرض تدقيقها والتأكد من مناسبة الفقرات وصحتها، حيث أبدوا تعديلات وملاحظات ساهمت في إخراجها بصورته النهائية.

##### 2. صدق الاتساق الداخلي:

ويقصد به اتساق كل عبارة من عبارات الاستبيان مع المجال الذي تنتمي إليه هذه العبارة، وهذا بحساب معامل الارتباط بيرسون بين كل عبارة من عبارات مجالات الاستبيان والدرجة الكلية للمجال نفسه، وفيما يلي توضيح ذلك:

- قياس صدق الاتساق الداخلي لعبارات مهام المدقق الداخلي:

الجدول رقم (2-3): قياس صدق الاتساق الداخلي لعبارات مهام المدقق الداخلي

العبارة	معامل الارتباط بيرسون	مستوى الدلالة	العبارة	معامل الارتباط بيرسون	مستوى الدلالة
1	0.791**	0.000	7	0.733**	0.000
2	0.831**	0.000	8	0.809**	0.000
3	0.879**	0.000	9	0.793**	0.000
4	0.658**	0.000	10	0.776**	0.000
5	0.821**	0.000	11	0.747**	0.000
6	0.768**	0.000	12	0.813**	0.000
مهام المدقق الداخلي					
** : الارتباط دال إحصائياً عند مستوى دلالة 0.01					

المصدر: من إعداد الطالبين بالاعتماد على نتائج برنامج spss v21 .

من خلال الجدول يتبين أن جميع عبارات مهام المدقق الداخلي كانت لديها علاقة ارتباط موجبة بينها وبين المحور الذي تنتمي إليه، كما أن جميع العبارات كانت دالة إحصائياً عند مستوى الدلالة 0.01، وعليه يمكن القول أن العبارات ذات اتساق داخلي.

• قياس صدق الاتساق الداخلي لعبارات المخاطر التشغيلية:

الجدول رقم (4-2): قياس صدق الاتساق الداخلي لعبارات المخاطر التشغيلية

العبرة	معامل الارتباط بيرسون	مستوى الدلالة	العبرة	معامل الارتباط بيرسون	مستوى الدلالة
1	0.852**	0.000	5	0.918**	0.000
2	0.862**	0.000	6	0.958**	0.000
3	0.766**	0.000	7	0.922**	0.000
4	0.930**	0.000	8	0.921**	0.000
المخاطر التشغيلية					
** : الارتباط دال إحصائياً عند مستوى دلالة 0.01					

المصدر: من إعداد الطالبين بالاعتماد على نتائج برنامج spss v21 .

من خلال الجدول يتبين أن جميع عبارات المخاطر التشغيلية كانت لديها علاقة ارتباط موجبة بينها وبين المحور الذي تنتمي إليه، كما أن جميع العبارات كانت دالة إحصائياً عند مستوى الدلالة 0.01، وعليه يمكن القول أن العبارات ذات اتساق داخلي.

• قياس صدق الاتساق الداخلي لمحاور الاستبيان

الجدول رقم (5-2): معامل الارتباط بيرسون لمحاور الاستبيان

المحاور	معامل الارتباط بيرسون	مستوى الدلالة	الدلالة الإحصائية
المحور الأول	0.963**	0.000	دال إحصائياً
المحور الثاني	0.944**	0.000	دال إحصائياً
** : الارتباط دال إحصائياً عند مستوى دلالة 0.01			

المصدر: من إعداد الطالبين بالاعتماد على نتائج برنامج spss v21 .

من خلال الجدول يتبين أن جميع محاور الاستبيان كانت لديها علاقة ارتباط موجبة بينها وبين المحور الذي تنتمي إليه، كما أن جميع العبارات كانت دالة إحصائياً عند مستوى الدلالة 0.01، وعليه يمكن القول أن العبارات ذات اتساق داخلي.

ثانياً - ثبات أداة الدراسة

تم التحقق من ثبات الاستبيان من خلال قياس معامل ألفا كرومباخ، حيث تنص القاعدة الإحصائية لهذا الاختبار على أن النسبة المقبولة لثبات الاستبانة هي 60% أو ما يزيد، والنسبة المقبولة لصدقها هي 70% أو ما يزيد ويحسب بالجذر التربيعي لمعامل الثبات وفيما يلي توضيح ذلك:

الجدول رقم (6-2): معاملات ألفا كرومباخ

المحاور	عدد العبارات	معامل ألفا كرومباخ ( $\alpha$ )	(الصدق = $\sqrt{\alpha}$ )
المحور الأول	12	0.939	0.969
المحور الثاني	8	0.961	0.980
الإجمالي	20	0.967	0.983

المصدر: من إعداد الطالبين بالاعتماد على نتائج برنامج spss v21 .

يتضح من خلال الجدول أن معامل الثبات الإجمالي عال بلغ **0.967**، وجميع المحاور ذات درجة مرتفعة من الثبات، وهذا يتضح من خلال معامل الصدق الإجمالي الذي بلغ **0.983** وهو أيضا معامل عال، وهو ما يدل على ثبات وصدق أداة الدراسة.

### المطلب الثاني: تحليل وتفسير بيانات الدراسة

#### أولاً: الوصف الإحصائي لعينة الدراسة

##### 1- الجنس

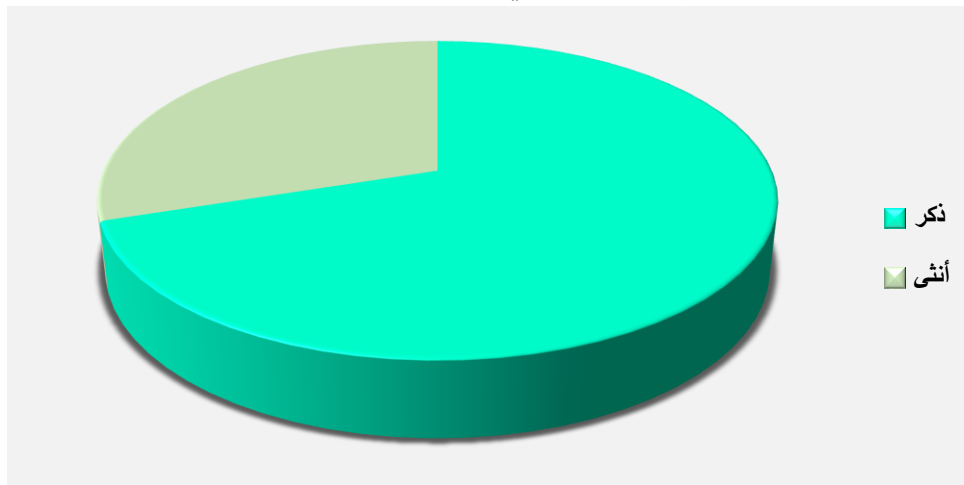
الجدول رقم (7-2): توزيع أفراد العينة حسب الجنس

المتغير	البيان	التكرار	النسبة المئوية
الجنس	ذكر	21	70
	أنثى	9	30
	المجموع	30	100

المصدر: من إعداد الطالبين بالاعتماد على نتائج برنامج spss v21 .

يتبين من خلال الجدول أن نسبة الذكور هي الغالبة حيث تبلغ 70%، في حين أن نسبة الإناث تمثل 30%، وهذا راجع لطبيعة عمل المؤسسة ومكان تواجدها. والشكل الموالي يوضح ذلك:

الشكل رقم (3-2): توزيع أفراد العينة حسب الجنس



المصدر: من إعداد الطالبين بالاعتماد على نتائج برنامج spss v21 .

2- مستوى التعليم

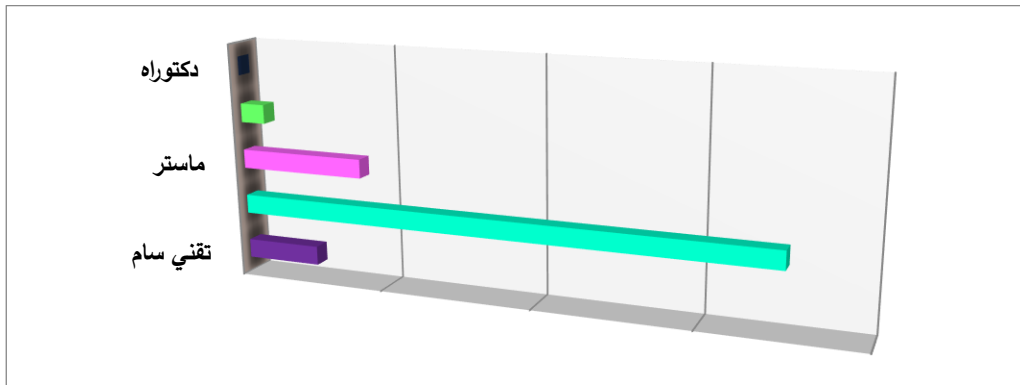
الجدول رقم (8-2): توزيع أفراد العينة حسب مستوى التعليم

المتغير	البيان	التكرار	النسبة المئوية
مستوى التعليم	تقني سام	3	10
	ليسانس	21	70
	ماستر	5	16.7
	ماجستير	1	3.3
	دكتوراه	00	00
المجموع		30	100

المصدر: من إعداد الطالبين بالاعتماد على نتائج برنامج spss v21 .

يتبين من خلال الجدول أن نسبة 70% من أفراد العينة ذوي مستوى ليسانس، في حين أن نسبة 16.7% تمثل الأفراد ذوي مستوى ماستر، ثم تأتي نسبة 10% و 3.3% لتمثل كل من مستويي التقني سام والماجستير، في حين أن النسبة المعدومة 00% تمثل مستوى الدكتوراه، وهذا ما يوضح ان أفراد العينة فئة متقفة بامتياز. والشكل الموالي يوضح ذلك:

الشكل رقم (4-2): توزيع أفراد العينة حسب مستوى التعليم



المصدر: من إعداد الطالبين بالاعتماد على نتائج برنامج spss v21 .

3- الخبرة المهنية

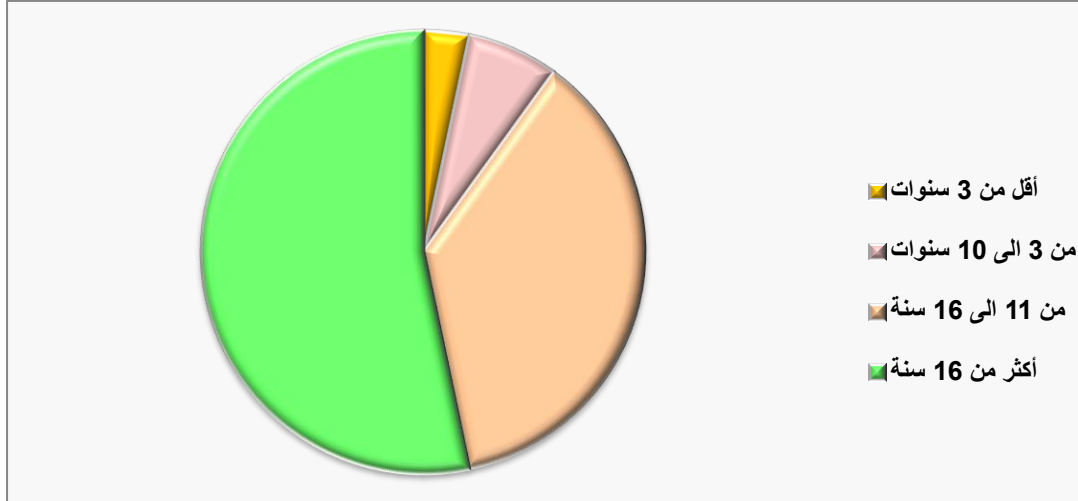
الجدول رقم (9-2): توزيع أفراد العينة حسب الخبرة المهنية

المتغير	البيان	التكرار	النسبة المئوية
الخبرة المهنية	أقل من 3 سنوات	1	3.3
	من 3 الى 10 سنوات	2	6.7
	من 11 الى 16 سنوات	11	36.7
	أكثر من 16 سنة	16	53.3
المجموع		30	100

المصدر: من إعداد الطالبين بالاعتماد على نتائج برنامج spss v21 .

يتبين من خلال الجدول أن نسبة 53.3% تمثل أفراد العينة ذوي خبرة مهنية لأكثر من 16 سنة، في حين أن نسبة 36.7% تمثل الأفراد ذوي خبرة من 11 الى 16 سنة، بينما تمثل نسبة 6.7% 3.3% الأفراد ذوي خبرة من 3 الى 10 سنوات وأقل من 3 سنوات خبرة على التوالي، وهذا ما يوضح الخبرة الكبيرة لأفراد العينة الكبيرة في مجال عملهم. والشكل الموالي يوضح ذلك:

الشكل رقم (5-2): توزيع أفراد العينة حسب الخبرة المهنية



المصدر: من إعداد الطالبين بالاعتماد على نتائج برنامج spss v21 .

#### 4- الرتبة الوظيفية

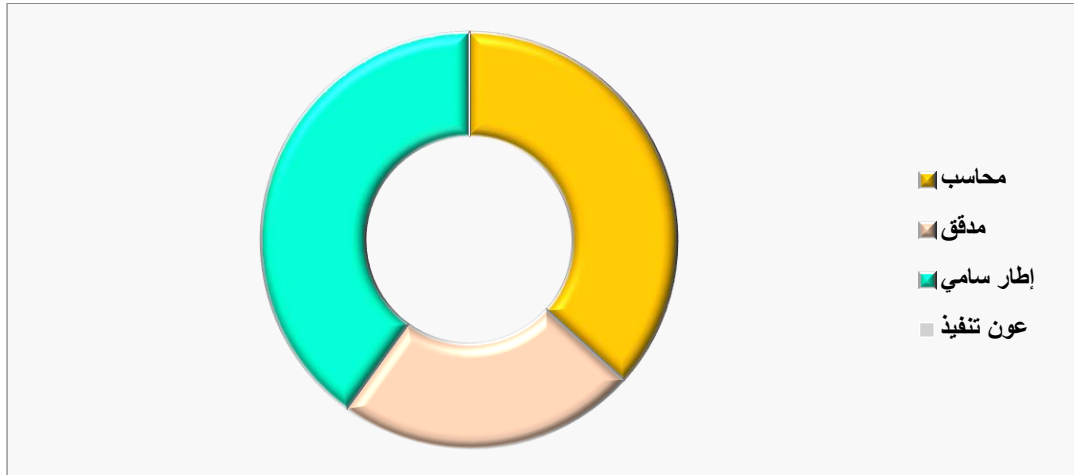
الجدول رقم (10-2): توزيع أفراد العينة حسب الرتبة الوظيفية

المتغير	البيان	التكرار	النسبة المئوية
الرتبة الوظيفية	محاسب	11	36.7
	مدقق	7	23.3
	إطار سامي	12	40
	عون تنفيذ	00	00
المجموع		30	100

المصدر: من إعداد الطالبين بالاعتماد على نتائج برنامج spss v21 .

يتبين من خلال الجدول أن نسبة 40% من أفراد العينة إطارات سامية، في حين أن نسبة 36.7% تتمثل في المحاسبين، ثم جاءت نسبة 23.3% للمدققين، في حين جاءت نسبة أعوان التنفيذ معدومة 00%، الأمر الذي يوضح تعدد المستويات الوظيفية في المؤسسة المينائية. والشكل الموالي يوضح ذلك:

الشكل رقم (6-2): توزيع أفراد العينة حسب الرتبة الوظيفية



المصدر: من إعداد الطالبين بالاعتماد على نتائج برنامج spss v21 .

### ثانيا: الوصف الإحصائي لمحاو الدراسة

- نتائج التحليلات الوصفية المتعلقة بمهام المدقق الداخلي

الجدول رقم (11-2): تحليل فقرات مهام المدقق الداخلي

التقييم	الرتبة	الانحراف المعياري	المتوسط الحسابي	العبارات
مرتفع	2	0.628	3.86	1- يمتلك المدقق الداخلي معرفة كافية بالمعايير المهنية الواجبة لإدارة المخاطر
مرتفع	9	0.958	3.66	2- يقوم المدقق الداخلي بوضع نظام رقابة فعال وقوي للتدقيق الداخلي ليساعد على اكتشاف المخاطر والانحرافات
مرتفع	4	0.714	3.80	3- التقارير التي يرفعها المدقق الداخلي عن مختلف الأنشطة تتم وفق معايير الممارسة المهنية للتدقيق الداخلي
مرتفع	5	0.610	3.80	4- يمتلك المدقق الداخلي الصلاحيات الكاملة للقيام بعمله على أكمل وجه بما لا يتعارض مع أهداف المؤسسة
مرتفع	6	0.817	3.76	5- للمدقق الداخلي الاستقلالية الكاملة في استغلال الوثائق الرسمية
مرتفع	1	0.718	4.03	6- يحرص المدقق الداخلي على التزام واحترام سرية المعلومات التي يتحصل عليها أثناء القيام بعمله
مرتفع	3	0.592	3.83	7- يحرص المدقق الداخلي على تقديم المعلومات الهامة في الوقت المناسب وبدون تأخير
مرتفع	8	1.048	3.73	8- يتلقى المدقق الداخلي تدريباً وتعليماً مستمراً لمواكبة مستجدات المخاطر
متوسط	12	1.003	3.40	9- يقوم قسم التدقيق بجميع عمليات المراجعة المالية والعملياتية
مرتفع	7	0.773	3.76	10- يساهم قسم التدقيق الداخلي بوضع خطط تدقيق تعتمد على درجة المخاطر

الفصل الثاني.....الدراسة الميدانية

مرتفع	10	0.927	3.63	11- يقوم المدقق الداخلي بتقييم كافة المخاطر التي تواجه مختلف أنشطة المؤسسة بصورة مستمرة ومنظمة
مرتفع	11	1.040	3.43	12- يتوفر لدى قسم التدقيق الداخلي الوسائل اللازمة لمعالجة المخاطر
مرتفع	-	0.646	3.72	مهام المدقق الداخلي

المصدر: من إعداد الطالبين بالاعتماد على نتائج برنامج spss v21 .

تظهر نتائج الجدول أن غالبية العبارات المعبرة عن مهام المدقق الداخلي من قبل عينة الدراسة والمتمثلة في المحاسبين والمدققين بالمؤسسة المينائية لولاية سكيكدة قد حصلت على درجات ما بين المتوسطة والمرتفعة والتي تراوحت بين (3.40 - 4.03)، حيث حصلت الفقرة " يحرص المدقق الداخلي على التزام واحترام سرية المعلومات التي يتحصل عليها أثناء القيام بعمله " على أعلى درجة حيث بلغت (4.03) بانحراف معياري (0.718)، بينما حصلت الفقرة " يقوم قسم التدقيق بجميع عمليات المراجعة المالية والعملياتية ".

على أدنى متوسط (3.40) بانحراف معياري (1.003)، أما المتوسط الإجمالي الذي حصل عليه محور " مهام المدقق الداخلي " فقد كان بمستوى مرتفع قدره (3.72) وبانحراف معياري قدره (0.646).

- نتائج التحليلات الوصفية المتعلقة بالمخاطر التشغيلية

الجدول رقم (12-2): تحليل فقرات المخاطر التشغيلية

التقييم	الرتبة	الانحراف المعياري	المتوسط الحسابي	العبارات
مرتفع	7	0.860	3.46	1- يوجد في المؤسسة نظام لتحليل البيانات ولتحديد المخاطر التشغيلية
مرتفع	5	0.889	3.63	2- توجد قنوات اتصال بين المستويات لتحديد المخاطر التشغيلية
مرتفع	8	1.041	3.46	3- يتلقى العاملين تدريب بشأن ادارة المخاطر التشغيلية
مرتفع	2	0.912	3.83	4- يساهم تقييم المخاطر التشغيلية في تحديد نقاط القوة والضعف
مرتفع	1	0.899	3.86	5- يتم رفع تقارير مخاطر التشغيل الى الإدارة التنفيذية ومجلس الإدارة
مرتفع	4	0.876	3.70	6- يتوفر لدى المؤسسة سياسات واساليب لضبط والتخفيف من حدة المخاطر التشغيلية
مرتفع	6	0.808	3.63	7- يتم اعداد خطط طوارئ كافية لمواجهة أي طارئ قد يتسبب في توقف نشاط أو اي خدمة معينة
مرتفع	3	0.827	3.73	8- تقرض تعليمات مجلس الادارة توفر اطار فعال لتحديد وتقييم وضبط المخاطر بشكل عام ومخاطر التشغيل بشكل خاص
مرتفع	-	0.790	3.66	المخاطر التشغيلية

المصدر: من إعداد الطالبين بالاعتماد على نتائج برنامج spss v21 .

تظهر نتائج الجدول أن غالبية العبارات المعبرة عن المخاطر التشغيلية من قبل عينة الدراسة والمتمثلة في المحاسبين والمدققين بالمؤسسة المينائية لولاية سكيكدة قد حصلت على درجات مرتفعة والتي تراوحت بين (3.46 - 3.86)، حيث حصلت الفقرة " يتم رفع تقارير مخاطر التشغيل الى الإدارة التنفيذية ومجلس الادارة " على أعلى درجة حيث بلغت (3.86) بانحراف معياري (0.899)، بينما حصلت الفقرة " يوجد في المؤسسة نظام لتحليل البيانات ولتحديد المخاطر التشغيلية " و " يتلقى العاملین تدريب بشأن ادارة المخاطر التشغيلية " على أدنى متوسط (3.46) بانحراف معياري (0.860) و(1.041)، أما المتوسط الإجمالي الذي حصل عليه محور " المخاطر التشغيلية " فقد كان بمستوى مرتفع قدره (3.66) وبانحراف معياري قدره (0.790).

### المطلب الثالث: اختبار فرضيات الدراسة

#### الفرضية الفرعية الأولى

- $H_0$ : لا تحظى مهام المدقق الداخلي بأهمية كبيرة في المؤسسة المينائية لولاية سكيكدة.
- $H_1$ : تحظى مهام المدقق الداخلي بأهمية كبيرة في المؤسسة المينائية لولاية سكيكدة.

الجدول رقم (13-2): نتائج اختبار T ومستوى المعنوية للفرضية الفرعية الاولى

الفرضية الفرعية الأولى	قيمة T	المتوسط الحسابي	الانحراف المعياري	مستوى الدلالة	درجة الحرية	نتيجة اختبار الفرضية	
						$H_1$	$H_0$
	6.161	3.70	0.646	0.000	29	قبول	رفض

المصدر: من إعداد الطالبين بالاعتماد على نتائج برنامج spss v21 .

يتضح من الجدول أعلاه أن المتوسط الحسابي لإجابات العينة فيما يخص مساهمة التدقيق الداخلي قد بلغ 3.72 وهو متوسط حسابي مرتفع وانحراف معياري 0.646 أقل من 2 مما يعكس عدم تشتت إجابة المستجوبين واتجاهها في نفس السياق، كما بلغت قيمة (T) المحسوبة (6.161)، عند درجة حرية (29)، وبمستوى دلالة sig=0.000 أقل من مستوى المعنوية الإحصائية 0.05. وعليه يمكن رفض فرضية العدم وقبول الفرضية البديلة القائلة: " تحظى مهام المدقق الداخلي بأهمية كبيرة في المؤسسة المينائية لولاية سكيكدة."

#### الفرضية الفرعية الثانية:

- $H_0$ : لا تهتم المؤسسة المينائية بإدارة المخاطر التشغيلية.
- $H_1$ : تهتم المؤسسة المينائية بإدارة المخاطر التشغيلية.

الجدول رقم (14-2): نتائج اختبار T ومستوى المعنوية للفرضية الفرعية الثانية

الفرضية الفرعية الثانية	قيمة T	المتوسط الحسابي	الانحراف المعياري	مستوى الدلالة	درجة الحرية	نتيجة اختبار الفرضية	
						$H_1$	$H_0$
	4.621	3.70	0.646	0.000	29	قبول	رفض

المصدر: من إعداد الطالبين بالاعتماد على نتائج برنامج spss v21 .

يتضح من الجدول أعلاه أن المتوسط الحسابي لإجابات العينة فيما يخص مساهمة التدقيق الداخلي قد بلغ 3.66 وهو متوسط حسابي مرتفع وانحراف معياري 0.79 أقل من 2 مما يعكس عدم تنشتت إجابة المستجوبين واتجاهها في نفس السياق، كما بلغت قيمة (T) المحسوبة (4.621)، عند درجة حرية (29)، وبمستوى دلالة sig=0.000 أقل من مستوى المعنوية الإحصائية 0.05 مما يعكس عدم وجود اختلاف بين المستجوبين والاتجاه في نفس السياق، وعليه يمكن رفض فرضية العدم وقبول الفرضية البديلة القائلة " تهتم المؤسسة المينائية بإدارة المخاطر التشغيلية".

### الفرضية الرئيسية:

- $H_0$ : لا يساهم التدقيق الداخلي في الحد من المخاطر التشغيلية بالمؤسسة المينائية لولاية سكيكدة.
- $H_1$ : يساهم التدقيق الداخلي في الحد من المخاطر التشغيلية بالمؤسسة المينائية لولاية سكيكدة.

### الجدول رقم (15-2): نتائج تحليل الانحدار الخطي البسيط للفرضية الرئيسية

المخاطر التشغيلية								التدقيق الداخلي
نتيجة اختبار الفرضية	B	معامل الانحدار A	قيمة F	مستوى المعنوية sig	T	معامل التحديد R <sup>2</sup>	R	
H <sub>1</sub>	0.069	1.002	57.690	0.000	7.595	0.673	0.821	

المصدر: من إعداد الطالبين بالاعتماد على نتائج برنامج spss v21 .

يتبين من الجدول أعلاه أن R التي تقيس درجة ارتباط المتغير المستقل (التدقيق الداخلي) مع المتغير التابع (المخاطر التشغيلية) والتي بلغت 0.821 وهي درجة ارتباط موجبة، كما بلغت نسبة معامل التحديد R<sup>2</sup> الذي يقيس التباين في المتغير التابع الذي تفسره المتغيرات المستقلة 0.673 وهي نسبة مقبولة نسبياً، وبلغت قيمة T 7.595 كما نلاحظ أن قيمة مستوى المعنوية لهذا الاختبار sig = (0.000) وهي أقل من مستوى الدلالة 0.05، مع قيمة F المحسوبة 57.690، وهو ما يؤكد معنوية هذا الدور، كما بلغت قيمة معامل الانحدار 1.002 وهو ما يوضح درجة التأثير على العنصر التابع عند تأثير المتغير المستقل. وعليه نرفض الفرضية العدمية ونؤكد الفرضية البديلة أي أنه: " يساهم التدقيق الداخلي في الحد من المخاطر التشغيلية بالمؤسسة المينائية لولاية سكيكدة".

وعليه يمكن التعبير على العلاقة بين التدقيق الداخلي والمخاطر التشغيلية بالمعادلة الرياضية التالية:

$$Y = 1.002 x + 0.069$$

### خلاصة الفصل:

في هذا الفصل تعرفنا على دور التدقيق الداخلي في الحد من المخاطر التشغيلية للمؤسسة المينائية سكيكة من خلال إسقاط المفاهيم النظرية على الجانب التطبيقي، بالاعتماد على الاستبيان كأداة للدراسة حيث تم توزيعه على مصلحة التدقيق ومصلحة المالية والمحاسبة بالمؤسسة، وقد قدر عدد الاستبيانات الصالحة للتحليل الإحصائي (30) استبانة لتتوصل في الأخير على نتائج اختبار الفرضيات التي أظهرت أن للتدقيق الداخلي دور كبير في الحد من المخاطر التشغيلية.

## خاتمة:

من خلال دراستنا لموضوع دور التدقيق الداخلي في الحد من المخاطر التشغيلية، حاولنا إبراز مختلف الجوانب العامة المتعلقة بالتدقيق الداخلي والمخاطر التشغيلية والعلاقة بينهما، وقد تبين لنا أن التدقيق الداخلي يعتبر وسيلة مهمة تعتمد عليها المؤسسة من أجل حماية أصولها والمحافظة على ممتلكاتها، كما يعتبر أداة رقابية تمنع حدوث الأخطاء والانحرافات واكتشاف حالات الغش والتلاعب كما أنه يساهم بشكل كبير في معالجة المخاطر التشغيلية وإعطاء صورة صادقة وشاملة عن وضعية للمؤسسة.

وبعد تحليلنا لمختلف جوانب الموضوع حاولنا معالجة إشكالية الدراسة المتمثلة فيما هو دور التدقيق الداخلي في الوظيفة المالية للمؤسسة الاقتصادية بصفة عامة؟ وفي المؤسسة المينائية سكيكدة بصفة خاصة؟ وذلك من خلال الإجابة على فرضيات الدراسة وتقديم النتائج والتوصيات المتعلقة بالدراسة.

### 1. نتائج الدراسة

#### النتائج النظرية:

من خلال دراستنا توصلنا إلى مجموعة من النتائج النظرية تتمثل فيما يلي:

- التدقيق الداخلي من بين أهم الوظائف في المؤسسة.
- التدقيق الداخلي وظيفة مستقلة تابعة مباشرة للإدارة المؤسسة.
- يعتبر التدقيق الداخلي أداة رقابية فعالة في اكتشاف الأخطاء والانحرافات ومعالجتها في الوقت المناسب.
- المخاطر التشغيلية هي مخاطر ناتجة عن فشل الإجراءات، الافراد والأنظمة الداخلية أو الخارجية.
- يحتوي تقرير المدقق الداخلي على معلومات صادقة عن طريقة تعامل المؤسسة مع المخاطر التشغيلية.
- يتم الاعتماد على تقرير التدقيق الداخلي لتحسين الإجراءات في مختلف الوظائف بالمؤسسة.

#### النتائج التطبيقية:

من خلال دراستنا الميدانية توصلنا إلى مجموعة من النتائج من بينها:

- يتم تنفيذ عملية التدقيق الداخلي وفق خطة ملائمة ومفصلة بالمؤسسة المينائية.
- يتمتع موظفي مصلحة التدقيق بوعي وإدراك كبير بأهمية ودور التدقيق الداخلي في المؤسسة.
- تعتمد المؤسسة المينائية على تقارير التدقيق الداخلي في اتخاذ قراراتها.

### 2. الاقتراحات

- العمل على زيادة الاهتمام بوظيفة التدقيق الداخلي وتفعيل دورها اما له من أثر إيجابي في تدنية المخاطر التي يمكن أن تتعرض لها المؤسسة.
- العمل على توفير التعاون والتنسيق بين التدقيق الداخلي ومختلف الوظائف بالمؤسسة.

## الخاتمة

- تقديم الدعم للمدقق الداخلي من خلال توفير المعلومات اللازمة والتصدي للعراقيل التي تواجهه أثناء أدائه لمهامه.
- الالتزام بتنفيذ جميع التوصيات والاقتراحات الواردة في تقرير التدقيق الداخلي.
- دعم وتنظيم عملية التدقيق الداخلي بالمؤسسة كزيادة عدد الموظفين على المدققين الداخليين وزيادة وعيهم أكثر اتجاه معايير التدقيق.

### 3. آفاق الدراسة

وفي الأخير يمكن اعتبار هذه الدراسة انطلاقا لدراسات وبحوث أخرى سواء كانت في مجال التدقيق الداخلي أو المخاطر التشغيلية، ومن بين أهم المواضيع الجديرة بمواصلة البحث نقترح:

- مدى مساهمة التدقيق الداخلي في معالجة المخاطر التشغيلية.
- دور التدقيق الداخلي في تقييم المخاطر التشغيلية.
- إدارة المخاطر التشغيلية في المؤسسة الاقتصادية.

# المراجع

## قائمة المراجع

- أحلام بوعبدلي ، و سعيد ثريا . (2015). إدارة المخاطر التشغيلية في البنوك التجارية .
- أحلام بوعبدلي، و سعيد ثريا. (2015). إدارة المخاطر التشغيلية في البنوك التجارية،دراسة حالة عينة من البنوك التجارية في الجزائر. *المجلة الجزائرية للتنمية الاقتصادية*، 119.
- ادم حديدي. (2016). دور التدقيق الداخلي في الحد من المخاطر التشغيلية في البنوك التجارية. أسامة غضاب ، و محمد أنيس بريقعي . (2018). دور التدقيق الداخلي في تخفيض المخاطر التشغيلية.
- أسامة غضاب، و محمد أنيس بريقعي. (2018). دور التدقيق الداخلي في تخفيض المخاطر التشغيلية في المؤسسة الاقتصادية. *مذكرة ماستر*، 65-67. *قائمة*، الجزائر.
- باسم المناعي. (2004). *إدارة المخاطر التشغيلية و كيفية حساب المتطلبات الرأسمالية لها*. أبو ظبي: صندوق النقد العربي .
- خلود أجعيم. (2020). التدقيق الداخلي في تفعيل نظام الرقابة الداخلية. *مذكرة ماستر*، 4. *سكيكدة*، الجزائر.
- رفيدة ليطيم، و أمال بن جامع. (2022). دور التدقيق الداخلي في تفعيل حوكمة الشركات. *مذكرة ماستر جامعة 20 أوت 1955*، ص 12. *سكيكدة*، الجزائر.
- سعيدة عمراوي. (2016). دور التدقيق الداخلي في الحد من المخاطر التشغيلية في البنوك المؤسسة الاقتصادية.
- سمية العريان. (2009). *إدارة المخاطر في البنوك الجزائرية وفقا لإتفاقية بازل 2*. *مذكرة ماستر جامعة 20 أوت 1955 سكيكدة*.
- شريفة لكبير، عائشة بوعلاله، و فاطمة الزهراء ماموني. (2014). التدقيق الداخلي بين المتطلبات النظرية و التحديات العملية. 4. *أدرار*، الجزائر.

عبد الرحمن بن عبد الله الحميدي. (2019). الأطر الخاصة بالمخاطر التشغيلية. الإمارات العربية المتحدة: صندوق النقد العربي.

فاطمة الزهرة مسعود . (2018). دور التدقيق الداخلي في دعم تنافسية المؤسسات دراسة ميدانية لعينة من المؤسسات العمومية الاقتصادية لولاية سكيكدة. مذكرة ماستر، 9. سكيكدة، الجزائر.فايزة زماموش، و مديحة خدّاش. (2016). التدقيق الداخلي ودوره في إدارة المخاطر التشغيلية في المؤسسة الاقتصادية. مذكرة ماستر، 11. جيجل، الجزائر.

لمياء بوليفة، و عبد الرحيم قريشي. (2022). إدارة المخاطر التشغيلية في البنوك التجارية"دراسة ميدانية لعينة من الوكالات البنكية بورقلة" (الإصدار مذكرة ماستر جامعة قاصدي مرباح ورقلة). مذكرة ماستر جامعة قاصدي مرباح ورقلة.

نضال كرايفي ، و سالي رحاحلية. (2021). دور التدقيق الداخلي في إدارة المخاطر التشغيلية. نوال سايح. (2016). مساهمة التدقيق الداخلي في إدارة المخاطر و انعكاسه على تجسيد متطلبات حوكمة الشركات في الجزائر. مذكرة ماستر، 23. سطيف، الجزائر.

يوسف صبح. (2010). دليل التدقيق الداخلي وفق المعايير الدولية (المجلد الطبعة الثانية). بيروت ، لبنان: اتحاد المصارف العربية.



الملاحق

الإيميل المهني	اسم الأستاذ
<a href="mailto:a.lekhchine@univ-skikda.dz">a.lekhchine@univ-skikda.dz</a>	د. لخشين عبير
<a href="mailto:a.trirat@univ-skikda.dz">a.trirat@univ-skikda.dz</a>	د. تريرات أيمن
<a href="mailto:ad.chebel@univ-skikda.dz">ad.chebel@univ-skikda.dz</a>	د. شبل أمال دنيا
<a href="mailto:s.djamai@univ-skikda.dz">s.djamai@univ-skikda.dz</a>	د. جامعي سارة
<a href="mailto:i.boudebza@univ-skikda.dz">i.boudebza@univ-skikda.dz</a>	د. بودبزة إكرام
<a href="mailto:a.abdelbaki@univ-skikda.dz">a.abdelbaki@univ-skikda.dz</a>	د. عبد الباقي أميرة

وزارة التعليم العالي والبحث العلمي

جامعة 20 أوت 1955 - سكيكدة

كلية العلوم الاقتصادية والتجارية وعلوم التسيير

قسم العلوم المالية والمحاسبة

استمارة استبيان



السلام عليكم ورحمة الله وبركاته :

في إطار التحضير لمذكرة ماستر أكاديمي بعنوان " دور التدقيق الداخلي في الحد من المخاطر التشغيلية بالمؤسسة المينائية لولاية سكيكدة E.P.S." نضع بين أيديكم هذا الاستبيان الذي أعد لأغراض البحث العلمي بهدف جمع المعلومات اللازمة للبحث العلمي الأكاديمي.

فندرجو منكم التكرم بملء الاستبيان بعد قراءة كل عبارة بعناية ومن ثم وضع العلامة (X) بالمكان الذي يبدو لكم مناسب وسوف تكون المعلومات التي تدلون بها موضع السرية التامة ولن تستخدم إلا لأغراض البحث العلمي. مع كل الشكر والاحترام لكل ما ستبدلونه من جهد ووقت.

تحت إشراف:

من إعداد الطالبين:

د. ترفاس جمال الدين

- بلعشية محمد أنيب

- رجم نذير

القسم الأول: البيانات الشخصية (يرجى وضع علامة (X) في الخانة التي تراها مناسبة).

1. الجنس: ذكر  أنثى
2. مستوى التعليم: تقني سام  ليسانس  ماستر  ماجستير  دكتوراه
3. الخبرة المهنية: أقل من 3 سنوات  من 3 الى 10 سنوات  من 11 الى 16 سنوات  أكثر من 16 سنة
4. الرتبة الوظيفية: محاسب  مدقق  إطار سامي  عون تنفيذ

## القسم الثاني: محاور استبيان الدراسة

## المحور الأول: مهام المدقق الداخلي

الرقم	العبارة	غير موافق بشدة	غير موافق	محايد	موافق	موافق بشدة
01	يملك المدقق الداخلي معرفة كافية بالمعايير المهنية الواجبة لإدارة المخاطر.					
02	يقوم المدقق الداخلي بوضع نظام رقابة فعال وقوي للتدقيق الداخلي ليساعد على اكتشاف المخاطر والانحرافات.					
03	التقارير التي يرفعها المدقق الداخلي عن مختلف الأنشطة تتم وفق معايير الممارسة المهنية للتدقيق الداخلي.					
04	يملك المدقق الداخلي الصلاحيات الكاملة للقيام بعمله على أكمل وجه بما لا يتعارض مع أهداف المؤسسة.					
05	للمدقق الداخلي الاستقلالية الكاملة في استغلال الوثائق الرسمية.					
06	يحرص المدقق الداخلي على التزام واحترام سرية المعلومات التي يتحصل على أثناء القيام بعمله.					
07	يحرص المدقق الداخلي على تقديم المعلومات الهامة في الوقت المناسب ودون تأخير.					
08	يتلقى المدقق الداخلي تدريباً وتعليماً مستمراً لمواكبة مستجدات المخاطر.					
09	يقوم قسم التدقيق بجميع عمليات المراجعة المالية والعملياتية.					
10	يساهم قسم التدقيق الداخلي بوضع خطط تدقيق تعتمد على درجة المخاطر.					
11	يقوم المدقق الداخلي بتقييم كافة المخاطر التي تواجه مختلف أنشطة المؤسسة بصورة مستمرة ومنتظمة.					
12	يتوفر لدى قسم التدقيق الداخلي الوسائل اللازمة لمعالجة المخاطر.					

## المحور الثاني: المخاطر التشغيلية

الرقم	العبارة	غير موافق بشدة	غير موافق	محايد	موافق	موافق بشدة
01	يوجد في المؤسسة نظام لتحليل البيانات ولتحديد المخاطر التشغيلية.					
02	توجد قنوات اتصال بين المستويات لتحديد المخاطر التشغيلية.					
03	يتلقى العاملون تدريب بشأن ادارة المخاطر التشغيلية.					
04	يساهم تقييم المخاطر التشغيلية في تحديد نقاط القوة والضعف.					
05	يتم رفع تقارير مخاطر التشغيل الى الادارة التنفيذية ومجلس الادارة.					
06	يتوفر لدى المؤسسة سياسات وأساليب لضبط وتخفيف من حدة المخاطر التشغيلية.					
07	يتم اعداد خطط طوارئ كافية لمواجهة أي طارئ قد يتسبب في توقف نشاط أو أي خدمة معينة.					
08	تفرض تعليمات مجلس الادارة توفر اطار فعال لتحديد وتقييم وضبط المخاطر بشكل عام ومخاطر التشغيل بشكل خاص.					

Corrélations		المحور الأول
a1	Corrélation de Pearson	,791**
	Sig. (bilatérale)	,000
	N	30
a2	Corrélation de Pearson	,831**
	Sig. (bilatérale)	,000
	N	30
a3	Corrélation de Pearson	,879**
	Sig. (bilatérale)	,000
	N	30
a4	Corrélation de Pearson	,658**
	Sig. (bilatérale)	,000
	N	30
a5	Corrélation de Pearson	,821**
	Sig. (bilatérale)	,000
	N	30
a6	Corrélation de Pearson	,768**
	Sig. (bilatérale)	,000
	N	30
a7	Corrélation de Pearson	,733**
	Sig. (bilatérale)	,000
	N	30
a8	Corrélation de Pearson	,809**
	Sig. (bilatérale)	,000
	N	30
a9	Corrélation de Pearson	,793**
	Sig. (bilatérale)	,000
	N	30
a10	Corrélation de Pearson	,776**
	Sig. (bilatérale)	,000
	N	30
a11	Corrélation de Pearson	,747**
	Sig. (bilatérale)	,000
	N	30
a12	Corrélation de Pearson	,813**
	Sig. (bilatérale)	,000
	N	30
tot1	Corrélation de Pearson	1
	Sig. (bilatérale)	
	N	30

\*\* . La corrélation est significative au niveau 0.01 (bilatéral).

\*. La corrélation est significative au niveau 0.05 (bilatéral).

### Corrélations

		المحور الثاني
b1	Corrélation de Pearson	,852**
	Sig. (bilatérale)	,000
	N	30
b2	Corrélation de Pearson	,862**
	Sig. (bilatérale)	,000
	N	30
b3	Corrélation de Pearson	,766**
	Sig. (bilatérale)	,000
	N	30
b4	Corrélation de Pearson	,930**
	Sig. (bilatérale)	,000
	N	30
b5	Corrélation de Pearson	,918**
	Sig. (bilatérale)	,000
	N	30
b6	Corrélation de Pearson	,958**
	Sig. (bilatérale)	,000
	N	30
b7	Corrélation de Pearson	,922**
	Sig. (bilatérale)	,000
	N	30
b8	Corrélation de Pearson	,921**
	Sig. (bilatérale)	,000
	N	30
tot2	Corrélation de Pearson	1
	Sig. (bilatérale)	
	N	30

\*\* . La corrélation est significative au niveau 0.01 (bilatéral).

**Corrélations**

		المجموع
tot1	Corrélation de Pearson	,963**
	Sig. (bilatérale)	,000
	N	30
tot2	Corrélation de Pearson	,944**
	Sig. (bilatérale)	,000
	N	30
total	Corrélation de Pearson	1
	Sig. (bilatérale)	
	N	30

\*\* . La corrélation est significative au niveau 0.01 (bilatéral).

**المحور الثاني**

**Statistiques de fiabilité**

Alpha de Cronbach	Nombre d'éléments
,961	8

**ألفا كرومباخ**

**المحور الأول**

**Statistiques de fiabilité**

Alpha de Cronbach	Nombre d'éléments
,939	12

**المجموع**

**Statistiques de fiabilité**

Alpha de Cronbach	Nombre d'éléments
,967	20

## البيانات الشخصية

## الجنس

	Effectifs	Pourcentage	Pourcentage valide	Pourcentage cumulé
ذكر	21	70,0	70,0	70,0
Valide أنثى	9	30,0	30,0	100,0
Total	30	100,0	100,0	

## مستوى التعليم

	Effectifs	Pourcentage	Pourcentage valide	Pourcentage cumulé
تقني سام	3	10,0	10,0	10,0
ليسانس	21	70,0	70,0	80,0
Valide ماستر	5	16,7	16,7	96,7
ماجستير	1	3,3	3,3	100,0
Total	30	100,0	100,0	

## الخبرة المهنية

	Effectifs	Pourcentage	Pourcentage valide	Pourcentage cumulé
أقل من 3 سنوات	1	3,3	3,3	3,3
من 3 الى 10 سنوات	2	6,7	6,7	10,0
Valide من 11 الى 16 سنة	11	36,7	36,7	46,7
أكثر من 16 سنة	16	53,3	53,3	100,0
Total	30	100,0	100,0	

الرتبة الوظيفية

	Effectifs	Pourcentage	Pourcentage valide	Pourcentage cumulé
محاسب	11	36,7	36,7	36,7
مدقق	7	23,3	23,3	60,0
إطار سامي	12	40,0	40,0	100,0
Total	30	100,0	100,0	

المتوسطات والانحرافات المعيارية

Statistiques sur échantillon unique

	N	Moyenne	Ecart-type	Erreur standard moyenne
a1	30	3,8667	,62881	,11480
a2	30	3,6667	,95893	,17508
a3	30	3,8000	,71438	,13043
a4	30	3,8000	,61026	,11142
a5	30	3,7667	,81720	,14920
a6	30	4,0333	,71840	,13116
a7	30	3,8333	,59209	,10810
a8	30	3,7333	1,04826	,19139
a9	30	3,4000	1,00344	,18320
a10	30	3,7667	,77385	,14129
a11	30	3,6333	,92786	,16940
a12	30	3,4333	1,04000	,18988
المحور الأول	30	3,7278	,64695	,11812

Statistiques sur échantillon unique

	N	Moyenne	Ecart-type	Erreur standard moyenne
b1	30	3,4667	,86037	,15708
b2	30	3,6333	,88992	,16248
b3	30	3,4667	1,04166	,19018
b4	30	3,8333	,91287	,16667
b5	30	3,8667	,89955	,16424
b6	30	3,7000	,87691	,16010
b7	30	3,6333	,80872	,14765
b8	30	3,7333	,82768	,15111
المحور الثاني	30	3,6667	,79011	,14425

اختبار فرضيات الدراسة  
مخرجات spss لاختبار الفرضية الرئيسية

Récapitulatif des modèles

Modèle	R	R-deux	R-deux ajusté	Erreur standard de l'estimation
1	,821 <sup>a</sup>	,673	,662	,45965

a. Valeurs prédites : (constantes), tot1

ANOVA<sup>a</sup>

Modèle		Somme des carrés	ddl	Moyenne des carrés	D	Sig.
1	Régression	12,188	1	12,188	57,690	,000 <sup>b</sup>
	Résidu	5,916	28	,211		
	Total	18,104	29			

a. Variable dépendante : tot2

b. Valeurs prédites : (constantes), tot1

مخرجات spss لاختبار الفرضية الفرعية الأولى

One-Sample Statistics

	N	Mean	Std. Deviation	Std. Error Mean
Tot1	30	3.7278	.64695	.11812

One-Sample Test

Test Value = 3

	T	Df	Sig. (2-tailed)	Mean Difference	95% Confidence Interval of the Difference	
					Lower	Upper
Tot1	6.161	29	.000	.72778	.4862	.9694

## مخرجات spss لاختبار الفرضية الفرعية الثانية

## One-Sample Statistics

	N	Mean	Std. Deviation	Std. Error Mean
Tot2	30	3.6667	.79011	.14425

## One-Sample Test

Test Value = 3

	T	Df	Sig. (2-tailed)	Mean Difference	95% Confidence Interval of the Difference	
					Lower	Upper
Tot2	4.621	29	.000	.66667	.3716	.9617