

الجمهورية الجزائرية الديمقراطية الشعبية



وزارة التعليم العالي والبحث العلمي

جامعة 20 أوت 1955 سكيكدة

كلية العلوم الاقتصادية والتجارية وعلوم التسيير

قسم العلوم المالية والمحاسبية

عنوان المذكرة:



متطلبات تطبيق التدقيق الإلكتروني في المؤسسة الاقتصادية الجزائرية  
(دراسة ميدانية لعينة من المؤسسات الاقتصادية لولاية سكيكدة)

مذكرة ضمن متطلبات الحصول على شهادة ماستر أكاديمي في العلوم المالية والمحاسبة

تخصص: محاسبة وتدقيق

❖ من إعداد الطلبة:

❖ تحت إشراف:

د. مزهود عبد المجيد

❖ ربوح هنيذة

❖ شرايطة مريم

أعضاء لجنة المناقشة:

الاسم واللقب	الرتبة العلمية	الجامعة	الصفة
أ.د. قمرى زينة	أستاذ التعليم العالي	جامعة 20 أوت 1955 سكيكدة	رئيسا
د. مزهود عبد المجيد	أستاذ محاضر	جامعة 20 أوت 1955 سكيكدة	مشرفا
د. تيريرات أيمن	أستاذ مساعد	جامعة 20 أوت 1955 سكيكدة	مناقشا

السنة الجامعية: 2024/2023م



الجمهورية الجزائرية الديمقراطية الشعبية



وزارة التعليم العالي والبحث العلمي

جامعة 20 أوت 1955 سكيكدة

كلية العلوم الاقتصادية والتجارية وعلوم التسيير

قسم العلوم المالية والمحاسبية

عنوان المذكرة:



## متطلبات تطبيق التدقيق الإلكتروني في المؤسسة الاقتصادية الجزائرية

### (دراسة ميدانية لعينة من المؤسسات الاقتصادية لولاية سكيكدة)

مذكرة ضمن متطلبات الحصول على شهادة ماستر أكاديمي في العلوم المالية والمحاسبة

تخصص: محاسبة وتدقيق

❖ من إعداد الطلبة:

❖ تحت إشراف:

د. مزهود عبد المجيد

❖ ربوح هنيذة

❖ شرايطة مريم

أعضاء لجنة المناقشة:

الاسم واللقب	الرتبة العلمية	الجامعة	الصفة
أ.د. قمرى زينة	أستاذ التعليم العالي	جامعة 20 أوت 1955 سكيكدة	رئيسا
د. مزهود عبد المجيد	أستاذ محاضر	جامعة 20 أوت 1955 سكيكدة	مشرفا
د. تيريرات أيمن	أستاذ مساعد	جامعة 20 أوت 1955 سكيكدة	مناقشا

السنة الجامعية: 2024/2023م

بِسْمِ اللَّهِ الرَّحْمَنِ الرَّحِيمِ

## إهداء

لم تكن الرحلة قصيرة ولا الطريق محفوفًا بالتسهيلات لكنني فعلتها

فالحمد لله الذي يسر البدايات وبلغنا النهايات.

أهدي هذا التخرج **لنفسي** التي صمدت رغم كل الصعوبات، لنفسي المكافحة ذات الطموح العالية.

إلى الأميرة **أمي اليامنة** وقد ورثت في جوفها كيف أكون إنسانا قبل أن أصرخ صرختي الأولى في هذا

العالم، وجعلتني أعانق الفرح كل يوم، ودعمت نجاحي طيلة هذه السنين.

إلى رمز الوفاء، إلى وردة حياتي، إلى رفيقة عمري إلى درعي الحامي أختي الغالية **نسرين**.

إلى الذين غمروني بحبهم وأمدوني بالقوة وكانوا موضع إتكاء في كل عثراتي

إلى إخوتي: **حاتم، توفيق، عماد**.

إلى مصدر فرحتنا وجمعتنا إلى صغيرتي وفلذة كبدي الجميلة ابنة أختي **إليان (بدودي)**

إلى الروح الأحب إلى قلبي وداعمي الأبدي، إلى حلم صباي وذخيرة شبابي وراحة شيخوختي إلى خطيبي

**بوشامة جعفر**.

إلى مشاركتي في هذا المشوار الطويل **شرايطة مريم**.

إلى أولئك الذين أحبوني بلا غرض، وأخلصو بلا حدود لم تؤرقهم المصالح رفقاء

الدرب: **أمواج، إزدهار، نسرين، أميمة، ماجدة، ياسمين، هاجر**.

إلى رمز الحنان **عمي قدور وعمتي لويزة** اللذان قدما محبتهما لي بكل صدق.

إلى من راهنوا على سقوطي وفشلي ها أنا اليوم أهدي إليكم نجاحي

**ربوح هنيذة**



إهداء

وآخر دعواهم أن الحمد لله رب العالمين

وفي تبدد الجهل نجوت ومن قال لها "نالها" وأنا لها أبت رغما عنها أتيت بها، لم تكن الرحلة قصيرة ولا الطريق محفوفا بالتسهيلات لكنني فعلتها فالحمد لله الذي يسر البدايات وبلغنا النهايات اهدي هذا النجاح لنفسي الطموحة أولاً، إلى نفسي العظيمة القوية التي تحملت كل العثرات وأكملت رغم الصعوبات، ابتدأت بطموح وانتهت بنجاح ثم إلى كل من سعى معي لإتمام مسيرتي الجامعية إلى أُمي الغالية قدوتي في الحياة التي سعت إلى أن توفر لي كل ما تستطيع وناضلت لأجل راحتي ونجاحي دمتي لي بخير وعافية وطول العمر

إلى أخي وأختي القلوب الطاهرة رمز الوفاء الذين قاسموني الحياة بجلوها ومرها إلى الأيادي الطاهرة التي أزالمت من طريقي أشواك الفشل إلى من ساندني بكل حب عند ضعفي إلى من رسموا لي المستقبل بخطوط من الثقة والحب إليكم عائلتي

شكرا لكل من أساء لي وجرحني شكرا لكم لأنني بسببكم وقعت في الغرام مع نفسي

إلى من رهنو على نجاحي ويذكروني بمدى قوتي واستطاعتي

لرفاق السنين وخاصة من قاسمتني هذا العمل "ربوح هنيذة"

لم تكن الرحلة قصيرة ولم تكن الأمور ميسرة، ولكن بعون الله فعلتها

أهديكم جميعا هذا العمل المتواضع وثمره جهدي، والله ولي التوفيق

"شرايطة مريم"



## الشكر والتقدير

وإن آخر دعوانا الحمد لله الذي رزقنا حب العلم وجعلنا من المؤمنين  
أولا أشكر نفسي التي لم تخيبي يوما في تحقيق هدفي رغم الصعوبات والعقبات التي مررت بها سعيا  
نطلب العلم

أشكر كل شخص علمني حرفا وزادني علما وأعطاني درسا في الحياة

أشكر الدكتور مزهود عبد المجيد

كما لا يفوتني الشكر إلى كل زملائي الطيبين وأحبتي في الله وإخوتي

من قسم محاسبة والتدقيق

أشكر كل من مسؤولين المؤسسات الاقتصادية لولاية سكيكدة الذين ساعدونا كثيرا في مشوارنا  
الميداني لهما كل الشكر والإحترام

ش. مريم، ر. هنيذة



## الملخص:

تهدف هذه الدراسة إلى التعرف على تطبيق التدقيق الإلكتروني في المؤسسة الاقتصادية وكذلك أهم متطلبات تطبيقه العلمية والعملية التي تتوجب على المدقق الامتثال بها لتنفيذ عملية التدقيق الإلكتروني، لتقديم معلومات دقيقة ومضبوطة قصد ابداء رأي محايد صادق، حيث يعتبر التدقيق الإلكتروني أداة مساعدة على اكتشاف الأخطاء والتحايلات ومنع حدوثها من أجل حماية المؤسسة من جميع الاختلاسات، ولتدعيم هذه الدراسة تم إجراء دراسة ميدانية لعينة من المؤسسات الاقتصادية، باستخدام استبيان تم تصميمه بمساعدة المشرف وبعض المحكمين، وتحليله بواسطة برنامج SPSS، حيث توصلنا من خلاله لعدة نتائج مواكبة التأهيل المهني والعلمي للمدقق، كما أنه يوجد العديد من التحديات لمهنة التدقيق الناتجة عن البيئة الإلكترونية.

الكلمات المفتاحية: التدقيق الإلكتروني، المؤسسة الاقتصادية.

### Abstract:

This study aims to understand the application of electronic auditing in economic enterprises, as well as the essential scientific and practical requirements that auditors must adhere to in order to execute electronic auditing effectively.

Electronic auditing is considered an assisting tool in detecting errors and frauds, thus protecting the enterprise from all forms of embezzlement. To support this study, a field study was conducted on a sample of economic enterprises using a questionnaire designed with the assistance of the supervisor and some referees, and analyzed using the SPSS program.

Through this, we reached several results that are in line with the professional and scientific qualification of the auditor

Additionally there are many challenges facing the auditing profession arising from the electronic environment

## فهرس المحتويات

الصفحة	العنوان
	الإهداء
	الشكر
	الملخص
	فهرس المحتويات
	قائمة الجداول
	قائمة الأشكال
	قائمة الملاحق
أ_ب_ت	المقدمة
الفصل الأول: أدبيات النظرية والدراسات السابقة	
05	تمهيد
06	المبحث الأول: الإطار المفاهيمي للتدقيق الإلكتروني
06	المطلب الأول: ماهية التدقيق الإلكتروني
07	1. مفهوم ونشأة و فرق التدقيق الإلكتروني
10	2. خصائص ومراحل التدقيق الإلكتروني
12	3. أهمية وأهداف التدقيق الإلكتروني
13	المطلب الثاني: متطلبات التدقيق الإلكتروني ومزاياه والمخاطر
13	1. متطلبات التدقيق الإلكتروني
15	2. مزايا التدقيق الإلكتروني
15	3. مخاطر التدقيق الإلكتروني
16	المطلب الثالث: الإطار التطبيقي لتدقيق الإلكتروني
16	1. مداخل وطرق التدقيق الإلكتروني
19	2. معايير والبيانات الدولية المتعلقة بالتدقيق الإلكتروني
21	3. برامج التدقيق الإلكتروني
24	المبحث الثاني: الدراسات السابقة
24	المطلب الأول: الدراسات السابقة باللغة العربية

26	المطلب الثاني: الدراسات السابقة باللغة الأجنبية
27	المطلب الثالث: محل الدراسة الحالية من الدراسات السابقة
28	خلاصة الفصل الاول
الفصل الثاني: واقع متطلبات تطبيق التدقيق الإلكتروني في المؤسسة الاقتصادية	
30	تمهيد
31	المبحث الأول: منهج ومكونات الدراسة الميدانية
31	المطلب الأول: منهج ومجتمع العينة المدروسة
31	1. منهج الدراسة الميدانية
31	2. مجتمع الدراسة الميدانية
32	3. عينة الدراسة الميدانية
32	المطلب الثاني: هيكل الاستبيان ومراحل تصميمه وأدواته
32	1. هيكل الاستبيان
33	2. مراحل تصميم الاستبيان
34	3. الأدوات المستخدمة في الاستبيان
34	المطلب الثالث: حدود الدراسة وصعوبتها وخصائص السيكو مترية
34	1. حدود الدراسة
35	2. صعوبات الدراسة
35	3. الخصائص السيكو مترية لاستبيان
37	المبحث الثاني: عرض وتحليل نتائج الاستبيان والدراسة الميدانية
37	المطلب الأول: دراسة خصائص عينة الاستبيان
42	المطلب الثاني: عرض وتحليل نتائج الاستبيان
48	المطلب الثالث: التحقق من الفرضيات
51	خلاصة الفصل الثاني
53	الخاتمة
56	قائمة المراجع
62	الملاحق

## قائمة الجداول

الصفحة	اسم الجدول	الرقم
32	إحصائيات الاستبيان	01
33	مقياس ليكارث الخماسي	02
35	قائمة المحكمين	03
36	يبين معامل ثبات وصدق الاستمارة	04
37	يبين توزيع العينة وفق متغير السن	05
38	يبين توزيع العينة وفق متغير المؤهل التعليمي	06
39	يبين توزيع العينة وفق متغير منصب العمل	07
40	يبين توزيع العينة وفق متغير الخبرة المهنية	08
42	يبين عرض وتحليل نتائج بعد واقع تطبيق التدقيق الالكتروني في المؤسسة الاقتصادية الجزائرية	09
44	يبين عرض وتحليل نتائج بعد مدى تحقيق أهداف التدقيق الالكتروني في المؤسسة الاقتصادية الجزائرية	10
45	يبين عرض وتحليل نتائج محور معوقات تطبيق التدقيق الالكتروني في المؤسسة الاقتصادية الجزائرية	11
47	عرض نتائج التوزيع الطبيعي للاستبيان	12
48	يوضح نتائج اختبار T للفرضية الأولى	13
49	يوضح نتائج اختبار T للفرضية الثانية	14
49	يوضح نتائج اختبار T للفرضية الثالثة	15

## قائمة الأشكال

الصفحة	عنوان الشكل	رقم الشكل
17	أسلوب التدقيق حول الحاسوب	01
38	يوضح النسب المئوية لتوزيع العينة وفق متغير السن	02
39	يوضح النسب المئوية لتوزيع العينة وفق متغير المؤهل التعليمي	03
40	يوضح النسب المئوية لتوزيع العينة وفق متغير منصب العمل	04
41	يوضح النسب المئوية لتوزيع العينة وفق متغير الخبرة المهنية	05

## قائمة الملاحق

الرقم	اسم الملحق	صفحة
01	الاستبيان	62
02	نتائج إحصائيات السن	67
03	نتائج إحصائيات المؤهل	67
04	نتائج إحصائيات منصب العمل	68
05	نتائج إحصائيات الخبرة	68
06	نتائج اختبار أجوبة الاستبيان	69
07	الإحصاء الوصفي لنتائج	80
08	اختبارات الحالة الطبيعية	81
09	إحصائيات عينة واحدة	82
10	اختبار عينة واحدة	82
11	إحصائيات الموثوقية	83
12	عينة من المؤسسات الاقتصادية لولاية سكيكدة	84



# القدمة

---

## مقدمة:

نظرا لتطور الذي يعيشه العالم اليوم في الثورة التكنولوجية الالكترونية الدائمة والمتجددة، والتي باتت تلعب دورا حيويا ومباشرا ومست جميع القطاعات الاقتصادية والتنمية والاجتماعية وغيرها، حيث أصبح للحاسوب أهمية كبيرة في وقتنا الحالي داخل المؤسسة الاقتصادية في معالجة البيانات، مما أدى إلى تغيير طبيعة التدقيق وأسلوبه، للحصول على المعلومات مما دفع إلى ظهور نوع جديد من التدقيق في الشركات وهو التدقيق الالكتروني، الذي يهدف إلى حماية المؤسسة من المخاطر والأخطاء الناتجة عن استخدام تكنولوجيا المعلومات والاتصال.

ومن هذا أصبح من الضروري مواكبة مهنة التدقيق لهذه التكنولوجيا، وما أحدثته من تغييرات ومن هنا يبرز دور المدقق الذي أصبح مع هذه التطورات يقوم بمهنته (تدقيق الحسابات المالية وسجلات المؤسسة) عن طريق الوسائل الالكترونية يقدمها للمسيرين، وعليه يحتاج المدقق أن يكون على دراية كافية بالتكنولوجيا الحديثة لتمكنه من تحقيق جودة التدقيق.

### 1. إشكالية الدراسة:

على ضوء ما سبق ارتأينا طرح الإشكالية التالية:

- ما متطلبات تطبيق التدقيق الالكتروني في المؤسسة الاقتصادية الجزائرية؟

ومن خلال التساؤل الرئيسي يمكن طرح الأسئلة الفرعية التالية:

- هل يتم تطبيق التدقيق الالكتروني في المؤسسة الاقتصادية؟
- هل يحقق التدقيق الالكتروني أهداف المؤسسة الاقتصادية الجزائرية؟
- ما هي صعوبات والمخاطر التي تواجه التدقيق الالكتروني؟

### 2. فرضيات الدراسة:

لمحاولة الإجابة الأولية عن الإشكالية والأسئلة الفرعية نتطرق إلى الفرضيات التالية:

- لا يتم تطبيق التدقيق الإلكتروني في المؤسسة الاقتصادية.
- لا يحقق التدقيق الإلكتروني أهداف المؤسسة الاقتصادية بدرجة كبيرة.
- لا يواجه تطبيق التدقيق الإلكتروني العديد من صعوبات ومخاطر.

### 3. أهمية الدراسة:

تكمن أهمية هذه الدراسة في متطلبات تطبيق التدقيق الإلكتروني وذلك نظرا لاتجاه معظم المؤسسات والمكاتب إلى استخدام تكنولوجيا في جميع المجالات وبالأخص مجال التدقيق، لذلك أصبح من اللازم دراسة التدقيق الإلكتروني، ومدى تأثيره على صحة مخرجات المحاسبة من حيث المشاكل والصعوبات.

### 4. أهداف الدراسة:

نسعى في هذه الدراسة إلى الإجابة على مختلف الأسئلة المطروحة من خلال الإجابة على الفرضيات بالإضافة إلى:

- تسليط الضوء على متطلبات التدقيق الإلكتروني في المؤسسة الاقتصادية الجزائرية.
- التعرف على التحديات والمشاكل التي تواجه عملية التدقيق الإلكتروني.
- إبراز الفرق بين التدقيق اليدوي والإلكتروني.
- التعرف على أهم برامج التدقيق الإلكتروني.

### 5. أسباب اختيار الموضوع:

هناك عدة أسباب لاختيارنا موضوع هذه الدراسة وأهمها:

- الاهتمام بالموضوع الدراسة كونه يدخل ضمن التخصص.
- مواكبة التكنولوجيا لتطوير التدقيق الإلكتروني.
- الأهمية التي تكتسبها مهنة التدقيق والتي تجعلها محاطة بالعديد من الدراسات.
- الرغبة الشخصية في الاطلاع على هذه الدراسة.

### 6. منهج الدراسة:

إن الموضوع الذي قمنا باختياره يقودنا إلى إتباع المنهج الوصفي بالنسبة للجانب النظري، من خلال ما استخلصناه من أهم الكتب والدراسات السابقة، أما بالنسبة إلى الجانب التطبيقي فتم الاعتماد على المنهج التحليلي باستعمال استمارة الاستبيان، التي تم توزيعها على عينة من المختصين في الموضوع لجمع البيانات، من ثم قمنا بتبويبها وتحليلها واختبار الفرضيات، حيث تم الاعتماد كذلك على برنامج الحزم الإحصائية SPSS في المعالجة الإحصائية من خلال تفرغ المعلومات المجمعة وتحليلها وتفسيرها.

## 7. حدود الدراسة:

- **الحدود الموضوعية:** تمثلت حدود الدراسة الموضوعية في مدى تطبيق التدقيق الإلكتروني في المؤسسة الاقتصادية الجزائرية.
- **الحدود الزمنية:** تمت هذه الدراسة خلال الفترة الممتدة ما بين شهر جانفي وماي 2024.
- **الحدود المكانية:** اختيار عينة الدراسة ضمن الحدود المكانية لولاية سكيكدة.
- **الحدود البشرية:** تم اختيار عدة مسؤولون ومدققين في مؤسسات الاقتصادية يمارسون مهمة عملية التدقيق.

## 8. صعوبات الدراسة: من أهم الصعوبات التي واجهتنا:

- صعوبة وجود مصادر والمراجع كافية للدراسة.
- قلة الاهتمام من طرف الموظفين.

## 9. هيكل الدراسة:

من أجل الإجابة على الإشكالية والوصول إلى نتائجها قسمنا البحث إلى فصلين، فصل نظري والأخر تطبيقي.

أما الفصل الأول تطرقنا فيه إلى الأدبيات النظرية، الذي بدوره قسمناه إلى مبحثين، ففي المبحث الأول تطرقنا إلى ماهية التدقيق الإلكتروني، وفي المبحث الثاني تناولنا فيه عرض بشكل عام للدراسات السابقة المتعلقة بالموضوع وإجراء مقارنة بينها وبين الدراسات الحالية.

أما الفصل الثاني خصص لدراسة الميدانية، تم إعداد استمارة استبيان وقسم إلى مبحثين، في المبحث الأول تناولنا مكونات ومنهجية الدراسة الميدانية، أما المبحث الثاني تطرقنا إلى عرض ومناقشة نتائج الاستبيان وذلك بالاعتماد على برنامج SPSS، وختم البحث بخاتمة توصلنا فيها إلى مجموعة من النتائج واقتراحات بعض التوصيات.

## الفصل الأول

الأدبيات النظرية والدراسات السابقة

### تمهيد:

يعتبر التدقيق الإلكتروني من أهم الوسائل التي تعتمد عليه المؤسسات الاقتصادية، وذلك في عملياتها (التبويب، الاشراف، التخطيط... إلخ) وفي أنشطتها المحاسبية والمالية والإدارية، لتحسين أداءها والتوصل إلى تحقيق أهدافها بمصداقية وثقة، وبأقل تكلفة وجهد، كما أن التدقيق الإلكتروني ضروري لتحقيق من العمليات المسجلة وفي اتخاذ القرارات اللازمة، ويتوجب على المدقق أن يكون على دراية كافية بتطورات التكنولوجيا لفهم معلومات المؤسسة وتقييم مخاطرها وإبداء رأيه بكل شفافية.

حيث أن أهداف التدقيق الإلكتروني لا تختلف عن أهداف التدقيق اليدوي، حيث تتمحور حول هدف مشترك ألا وهو إعطاء صورة واضحة وأنية لمعلومات المؤسسة خالية من الأخطاء.

ومن خلال هذا الفصل تم تقسيمه إلى مبحثين أساسية:

**المبحث الأول: الإطار المفاهيمي لتدقيق الإلكتروني.**

**المبحث الثاني: الدراسات السابقة.**

### المبحث الأول: الإطار المفاهيمي للتدقيق الإلكتروني

سنتناول في هذا المبحث الإطار النظري للتدقيق الإلكتروني، ومتطلبات تطبيقه وأهم برامجه.

#### المطلب الأول: ماهية التدقيق الإلكتروني

لقد أصبح التحول من نظام التدقيق اليدوي إلى نظام التدقيق الإلكتروني، ضرورة حتمية للنهوض بعملية التدقيق ودخولها عصر التكنولوجيا، ويعود السبب في ذلك إلى كبر حجم المؤسسات وانتشار فروعها مما أدى إلى حتمية استخدام تكنولوجيا المعلومات، في عدة مجالات منها العلوم المحاسبية والتدقيق، وذلك بهدف تحقيق أهداف التدقيق بمصداقية ودقة وبأقل جهد ووقت وتكلفة.

#### 1 مفهوم ونشأة وفرق التدقيق الإلكتروني:

##### 1.1 مفهوم التدقيق الإلكتروني:

##### 1.1.1 تعريف التدقيق:

شهدت مهنة التدقيق منذ نشأتها تطورا كبيرا حتى تعددت مفاهيمه، حيث رأت لجنة المحاسبة الأمريكية أن التدقيق: هو عملية منظمة ومنهجية لجمع وتقييم الأدلة والقرائن بشكل موضوعي، والتي تتعلق بنتائج الأنشطة والأحداث الاقتصادية، وذلك لتحديد مدى التوافق والتطابق بين هذه النتائج المقررة وتبليغ الأطراف بنتائج التدقيق.<sup>1</sup>

في حين أشارت صبرينة عمروش على أنه اختبار تقني حاسم وبناء من طرف مهني مؤهل ومستقل لإعطاء رأي سديد على نوعية ومصداقية المعلومات المقدمة من طرف المؤسسة.<sup>2</sup>

كما عرفه مصرف الخبراء المحاسبين المعتمدين والفرنسيين أن "التدقيق هو فحص من مهني مؤهل ومستقل، لإبداء رأي حول انتظام ومصداقية الميزانية وجداول حسابات النتائج لمؤسسة ما".<sup>3</sup>

<sup>1</sup> محمد سمير الصبان، محمد مصطفى سليمان، الأسس العلمية لمراجعة الحسابات، دار الجامعة الإسكندرية، الطبعة الأولى، مجلد 1، 2004-2005، ص 18

<sup>2</sup> صبرينة عمروش، وآخرون، التحديات التي تواجه ممارسي مهنة التدقيق في ظل البيئة الإلكترونية، المجلة الجزائرية للاقتصاد والمالية، المجلد 09، ال عدد 01، الجزائر، 2022، ص 58

<sup>3</sup> امرسون هنكي، وليام توماس، تعريب ومراجعة أحمد أحمد حجاج، المراجعة بين النظرية والتطبيق، الكتاب الأول، دار المريخ للنشر والإنتاج الفني، الرياض، السعودية، 1989، ص 28

واستناداً من التعاريف السابقة يمكن تعريف التدقيق على أنه: "عملية فحص التقارير والبيانات المالية للمؤسسة وذلك بإتباع طريقة موضوعية ومنهجية معينة، عن طريق شخص مهني مؤهل وذو كفاءة، لإبداء رأي فني محايد عن مدى صحة القوائم المالية وحالة المؤسسة، ويعد أمراً إلزامياً لها.

### 2.1.1 تعريف التدقيق الإلكتروني

عرف التدقيق الإلكتروني على أنه عملية جمع وتقييم أدلة الإثبات بهدف تحديد إذا كان استخدام الحاسوب الإلكتروني يساهم في تحقيق أهداف التدقيق سواء كانت تتعلق بإبداء الرأي مثل حماية أصول المؤسسة والتأكد من سلامة البيانات الواردة في القوائم المالية، أو بأهداف الإدارة مثل تحقيق المؤسسة أهدافها بفعالية واستخدام مواردها بكفاءة.<sup>1</sup>

يقصد به انه عملية تطبيق أي نوع من الأنظمة باستخدام تكنولوجيا المعلومات، لمساعدة المدقق في التخطيط والرقابة وتوثيق أعمال التدقيق لتحقيق المؤسسة لأهدافها بفعالية واستخدام مواردها بكفاءة.<sup>2</sup>

كما عرفه خوزي بلنس (JOSE PLANS) في كتابه "تطبيق المراجعة الحاسوبية" بأنه اختبار منهجي لنتائج أو الهيكل الحاسوبية، يقوم بها شخص مستقل ومؤهل بهدف إبداء رأيه على التطبيق مع المعايير المتعارف عليها عموماً.<sup>3</sup>

وبناء على التعاريف السابقة لتدقيق الإلكتروني يمكن القول على أنه عملية تطبيق أنظمة التدقيق باستخدام تكنولوجيا المعلومات أي الانتقال من التشغيل اليدوي إلى التشغيل الإلكتروني، من أجل انجاز عملية التدقيق بكفاءة وفعالية وبأسرع وقت ممكن، لتحقيق أهداف المؤسسة، وإبداء الرأي عن القوائم المالية.

### 2.1.1 نشأة التدقيق الإلكتروني

كان أول استعمال للتدقيق الإلكتروني في عام 1954، بحيث لم يكن هناك الكثير من الأشخاص الذين يملكون المهارة والقدرة في إمكانية استعمال البرامج الحاسوبية، كما أن مهنة التدقيق الإلكتروني انحصرت في هذه الفترة الزمنية (1954-1960) على أسلوب التدقيق حول الحاسوب الكبير ومن ثم

<sup>1</sup> حكمت الراوي، تطبيقات محاسبية على الحاسوب، الطبعة الأولى، دار المستقبل للنشر والتوزيع، عمان -الأردن، 2017، ص200

<sup>2</sup> احمد كاظم عبدان، وآخرون، واقع تطبيق التدقيق الإلكتروني في البنوك التجارية العراقية من وجهة نظر المدقق الخارجي، مجلة كلية الإدارة والاقتصاد للدراسات الاقتصادية والإدارية والمالية، المجلد 12، العدد 1، 2020، ص267

<sup>3</sup> بربيري محمد أمين، بن بوعلي خديجة، أهمية التدقيق الإلكتروني في تعزيز أداء الحوكمة الإلكترونية، مجلة نماء للاقتصاد والتجارة، العدد 01، جامعة حسيبة بن بوعلي، الشلف، ص41.

## الفصل الأول: الأدبيات النظرية والدراسات السابقة

تغيرت في منتصف 1960 مع إضافة آلات حديثة اقل حجما وتكلفة، هذا ما زاد من استخدام أجهزة الحاسوب في المؤسسات، كما زادت الحاجة عند المدققين الحسابات إلى التعرف على مفاهيم جديدة متعلقة بمعالجة البيانات الكترونيا.<sup>1</sup>

أما في سنة 1968 تم التطوير في عملية تدقيق البيانات حيث قام "المعهد الأمريكي للمحاسبين القانونيين المعتمدين" بعملية تطوير تدقيق البيانات المعالجة الكترونيا، ونتيجة لهذا تم إطلاق ما يسمى "تدقيق معالجة البيانات الكترونيا"(EDPPA)، بحيث الهدف الذي عملت عليه هذه الجمعية هو وضع مبادئ وأساليب تتوافق مع تدقيق معالجة البيانات الكترونيا، وفي سنة 1977 صدرت الطبعة الأولى من أهداف رقابة التدقيق على البيانات والمعرفة باسم "أهداف الرقابة للمعلومات والتكنولوجيا المطبقة"(COBIT)، وفي سنة 1994 غيرت جمعية مدققي معالجة البيانات الكترونيا اسمها إلى جمعية الرقابة وتدقيق نظم المعلومات.<sup>2</sup>

وفي سنة 1999 ظهرت ما يسمى "التدقيق المستمر"، وكون المعهد الكندي للمحاسبين القانونيين والمعهد الأمريكي للمحاسبين القانونيين المعتمدين لجنة لدراسة هذا النوع من التدقيق، وبعدها قامت بتقديم تقارير تعرف التدقيق المستمر وتبين أهميته وضوابطه، وأيضا تناقش الاختلافات بينه وبين التدقيق اليدوي بما في ذلك المتطلبات المسبقة للتدقيق المستمر والصعوبات التي تواجهه. أما في عام 2003 قام المعهد الأمريكي للمحاسبين القانونيين المعتمدين بتشكيل لجنة خاصة لإعداد التقارير التجارية، وكان الهدف من هذه اللجنة هو تحسين جودة المعلومات لاتخاذ القرار واقتروا «نموذج الإبلاغ عن الأعمال المستقبلية» والمكون من الإفصاح في الوقت الحقيقي عن المعلومات القائمة على قياس الأداء.<sup>3</sup>

أما بالنسبة للجزائر فقد تزامن التدقيق الإلكتروني مع قانون رقم 09-110 المؤرخ في 11 ربيع الثاني لسنة 1430 الموافق لـ 2009/4/7 ذلك ضمانا لتنظيم الجيد لاستخدام تكنولوجيا المعلومات في عملية

<sup>1</sup>محمد نور حسين الصمادي، التدقيق الإلكتروني وأثره على جودة التدقيق لدى مكاتب وشركات التدقيق العاملة في

الأردن، رسالة ماجستير في تخصص المحاسبة، كلية الدراسات العليا، جامعة الزرقاء، ال اردن 2014-2015، ص11.

<sup>2</sup> الزعبي، عبد الله، بناء نموذج متكامل لمتطلبات التدقيق الداخلي الإلكتروني في نظام المعلومات المحاسبي، أطروحة دكتوراه، كلية الأعمال، قسم المحاسبة، جامعة عمان العربية، الأردن، 2011، ص15.

<sup>3</sup>STEFANO ZAMBO ,The Continuous Evolution of Continuous Auditing, paper to be presented at the 1 « world continuous auditing and reporting symposium(wacars), University of ferrara, ferrara(Italy), 2017,P01

التدقيق حيث انه وضع عدة شروط لمسك المحاسبة بواسطة الحاسوب، ومن بين هذه الشروط نذكر ما يلي:<sup>1</sup>

- المعرفة التامة بإصدارات نظام الحاسوب مع الترقيم والتاريخ عند الإنشاء بواسطة وسائل توفر الضمان والإثبات.
- منع أي تعديلات أو حذف الملفات دون ترخيص.
- توفير ملف يحتوي على خاصيات يمكن طبعها أو توفيرها على شكل الكتروني.
- يجب أن يتضمن البرنامج المعلوماتي للمحاسبة احترام التوازنات الأساسية لمحاسبة القيد المزدوج من خلال المراقبة المسبقة أو اللاحقة.
- استجابة مسك المحاسبة عن طريق نظام الحاسوب للمبادئ المحاسبية المعمول بها.

### 3.1 الفرق بين التدقيق اليدوي والإلكتروني

تختلف الكثير من الإجراءات الرقابية في بيئة تشغيل البيانات إلكترونيا عن اليدوية، ومن الممكن تطبيق مسار المراجعة التقليدي والمألوف في النظام اليدوي عن نظم تشغيل البيانات الكترونياً، لوقت قصير أو في شكل يمكن للكومبيوتر قراءته، ويمكن القول إن مسار المراجعة هو سلسلة من الأدلة يمكن للمراجع الحصول عليها من خلال النتائج التلخيصية المحاسبية الأصلية.

أما في النظام التشغيل للبيانات الإلكترونية:<sup>2</sup>

- يتم تحويل بيانات المقبوضات النقدية إلى شكل قراءة الآلة بعد العملية بوقت قصير.
- تقوم تعليمات برمجة الكمبيوتر بتشغيل لعمليات المحاسبية كيميوية المبيعات ويومية المقبوضات النقدية ولا يوجد الأخطار العشوائية الموجودة في التشغيل اليدوي.
- الرقابة المبنية على فصل الوظائف والواجبات المعتمدة من طرف المراجع في النظام اليدوي وليست موجودة في النظام الإلكتروني.

---

<sup>1</sup>القانون رقم 110\_09 المؤرخ في 11 ربيع ثاني، سنة 1430، الموافق ل 7/04/2009 والمتعلق بشروط وكيفيات مسك المحاسبة بواسطة أنظمة الاعلام الالي، الجريدة الرسمية، العدد 21.

<sup>2</sup> الحاجمي، ستار جابر خلاوي، مخاطر التدقيق في ظل بيئة تكنولوجيا المعلومات، مجلة دراسات محاسبة ومالية، المجلد العاشر، العدد 31، الفصل الثاني، جامعة بغداد المعهد العالي للدراسات المحاسبية والمالية، العراق، السنة 2015، ص188.

- البيانات المخزنة على وسائل التخزين في الآلات بدل من الشكل المرئي التي يمكن لأي فرد الوصول إليها أو إفسادها.
- النظام اليدوي يتم التصريح بالعمليات قبل تنفيذها وقيدها على الشبكات لسداد الدائنين والديون المعدومة.
- أما في البيئة الإلكترونية يتم تنفيذ وقيد العمليات أوتوماتيكيا دون التصريح بها، وعند قبولها من طرف الإدارة، تصبح قادرة على التصريح بأداء هذه المعلومات.

### 2. خصائص ومراحل التدقيق الإلكتروني

#### 1.2 خصائص التدقيق الإلكتروني

يتميز التدقيق الإلكتروني بخصائص تميزه عن التدقيق اليدوي وبالإضافة إلى ذلك يستخدم التدقيق تكنولوجيا المعلومات كما انه يلعب دورا رئيسيا في تحقيق المنظمات والهيئات للميزة التنافسية في مهمة المراجعة.

ومن خصائصه:<sup>1</sup>

- **الكفاءة والفعالية:** أي أن عملية التدقيق الإلكتروني تقدم خدمات مرضية وتلبي احتياجات المستفيدين، وينتج عن ذلك استخدامها برامج التدقيق الإلكتروني والأنظمة المتخصصة. يتم تحديد كفاءة وفعالية عملية التدقيق من حيث قدرتها على تحقيق أهدافها، وانجاز مهامها والقيام بمسؤولياتها بمصداقية وثقة ودقة وبأقل وقت وجهد وتكلفة ووفقا للقوانين والمعايير المالية المعتمدة إشارة البيان الدولي رقم (1009) إلى إن استخدام تقنيات تكنولوجيا المعلومات يؤدي إلى تحسين الكفاءة والفعالية لإجراءات التدقيق.
- **الضمان والموثوقية:** وهذا يعني إن تدقيق بيئة تكنولوجيا المعلومات يوفر ضمانا بان الضوابط الداخلية كافية وموثوقة وفعالة وبطريقة تتسم بالكفاءة والفعالية، تزداد الثقة في تقرير المدقق الذي يقدم معلومات مهمة للمراجع حول المشكلات التي ينبغي عليه التركيز عليها.
- **الصحة والدقة:** أي أن استخدام التكنولوجيا الحديثة يوفر معلومات دقيقة وموثوقة وفي الوقت المناسب من اجل صنع واتخاذ القرارات السليمة والفعالة.

<sup>1</sup>مدونة صالح المقراني، البيان الدولي لمهنة التدقيق(1009)"طرق التدقيق بمساعدة الحاسوب"ص443، تاريخ

- **الجودة:** أي أن استخدام تكنولوجيا المعلومات في تنفيذ مهام وأعمال المراجعة يعود بفوائد على مكاتب المراجعة تتعلق بإتمام عمل جدولتها بسرعة وبدقة وبأقل تكلفة ممكنة مما سينعكس على تحسين جودة عمليات وخدمات التدقيق، حيث يعد من العوامل التي تؤثر على جودة التدقيق هي الوقت والجهد المبذول.

### 2.2 مراحل التدقيق الإلكتروني:

يمكن أن تتم عملية التدقيق الإلكتروني على عدة مراحل:<sup>1</sup>

- **مرحلة التدقيق التنظيمي:** هي المرحلة الأولى من تدقيق النظام، وتعتمد على حصر عناصر النظام والوثائق والإجراءات والتعليمات والوظائف والتقارير.
- **مرحلة التدقيق التطبيقي:** يأتي ذلك بعد مرحلة التدقيق التنظيمي للتدقيق في خطوات تطوير نظام المعلومات المحاسبية، للتأكد من أن النظام قد حقق أهدافه ومتطلباته بكافة جوانبه الفنية والاقتصادية والتشغيلية والقانونية، مع الانتقال من النظام القديم إلى النظام الحالي الجديد تم تنفيذه بطريقة سلمية دون المساس بالنظام القائم.
- **مرحلة التدقيق التفصيلي:** وتكمن أهمية هذه المرحلة في تدقيق البرمجيات المحاسبية التي تعالج بيانات المعاملات في نظام المعلومات المحاسبية، وذلك من خلال التأكد من سلامة المدخلات ودقتها، والتأكد من أن معالجتها تخضع لرقابة فعالة ومستقلة.

### 3. أهمية وأهداف التدقيق الإلكتروني:

#### 1.3 أهمية التدقيق الإلكتروني

إن استخدام التكنولوجيا في عملية التدقيق أدى إلى التقليل من الوقت والجهد في العمليات الكتابية والمهام الحسابية الخاصة بأحجام العينات وغيرها من الأمور، مما أدى هذا التطور إلى التحسين في تأدية المدقق مهمة التدقيق في أحسن صورة وعلى أكمل وجه.

---

<sup>1</sup> غباين عليا، غالب عبد الله، أثر استخدام تقنيات التدقيق الإلكتروني على تحسين جودة التدقيق من جهة نظر مدققي الحسابات الخارجيين، مذكرة مقدمة ضمن متطلبات نيل شهادة الماجستير، كلية إدارة المالية والأعمال، جامعة آل البيت، الأردن، 2012، ص ص 23، 24.

ويمكن تلخيص أهمية التدقيق الإلكتروني فيما يلي:<sup>1</sup>

- تحسين جودة عملية التدقيق.
- تحسين في عملية اتخاذ القرارات وعملية ممارسة الحكم الشخصي.
- تقليل الوقت المبذول في العمليات الكتابية والمهام الحسابية.
- إمكانية إنجاز بعض عمليات التدقيق المعقدة بسهولة تامة.
- تبويب البيانات واختيار العينات مباشرة من السجلات.
- التحقق من صحة الإجراءات الحساسة بسرعة وبدقة عالية وبأقل تكلفة عن التدقيق اليدوي.
- القدرة على القراءة والطباعة لتقارير في أي وقت وبكل سهولة.
- ضمان اكتشاف الأخطاء وتقليل من التلاعب والتحايل بالحساب الآلي نظرا لنظام الرقابة الموضوع.
- تمكن المدقق من وضع أساليب أفضل لجمع أدلة وتزويد من احتمال اكتشاف الأخطاء والغش.
- تزويد المدقق بنسخ كل البرامج المتعلقة بالتطبيقات الحاسوبية الهامة والتعديلات فيها.
- التطور المستمر في مهام إجراءات التدقيق الداخلي نتيجة التشغيل الإلكتروني للبيانات.

### 2.3 أهداف التدقيق الإلكتروني:

إن استخدام المدقق لتكنولوجيا في القيام بأعماله تسمح له في تنفيذ هذه الأعمال بسرعة وبدقة أكبر، وهذا يعني أن استخدام التدقيق الإلكتروني يساهم في تسهيل عملية التدقيق أحسن من التدقيق اليدوي وأيضا يمكن من تحقيق الأهداف التالية:<sup>2</sup>

- **الاقتصاد:** يهدف المدقق لخدمة الوحدة الاقتصادية بأقل التكاليف وتوفير المعلومات والبيانات المطلوبة في الوقت المناسب مما يعود بالمنفعة على الوحدة الاقتصادية.
- **الكفاءة:** يجب على المدقق التحقق من استخدام الحاسوب لتلبية المتطلبات الأكثر أهمية بالنسبة للمؤسسة بحسب مفهوم الأهمية النسبية.

<sup>1</sup> كركودي سهام، دور المراجعة التحليلية في تحسين أداء عملية التدقيق في ظل استخدام تكنولوجيا المعلومات، رسالة دكتوراه علوم التسيير، كلية العلوم لاقتصادية والتجارية وعلوم التسيير، محمد خيضر -بسكرة-، 2014\_2015، ص89، 90.

<sup>2</sup> صبيحة برزان، أثر التدقيق الإلكتروني ورفع الاستقلالية وكفاءة المدقق الداخلي، مجلة العلوم الاقتصادية والإدارية، المجلد 21، العدد 84، كلية التقنية الإدارية، بغداد، 2015، ص 423،

- **الفعالية:** أي أن هدف المدقق فحص فعالية الأدوات الرقابية للتأكد من كفاءة نظام الرقابة الداخلية في جميع الأنشطة الإدارية والمالية والتشغيلية.
- **الحماية:** تعني التأكد من سلامة النظام من مختلف المخاطر المحتملة مثل الانهيار وفقدان البيانات والفيروسات وسرقة البيانات أو التخريب أو مخالفات قد يرتكبها بعض العاملين.

وهناك أيضا عدة أهداف لتدقيق الإلكتروني للحسابات نذكر منها:<sup>1</sup>

- اتخاذ الاحتياطات اللازمة لحماية جهاز الكمبيوتر والبرامج والاتصالات والبيانات الخاصة بك من الوصول غير المصرح بها والتعديل أو التخريب.
- إعداد وشراء البرامج بموجب تفويض من قبل الإدارة.
- إجراء التعديلات على البرامج بموافقة الإدارة.
- التأكد من معالجة المعاملات والملفات والتقارير من سجلات الحاسب بأنها دقيقة وكاملة دون أي نقص.

### المطلب الثاني: متطلبات التدقيق الإلكتروني ومزايه والمخاطر

#### 1. متطلبات التدقيق الإلكتروني

يتطلب على مدقق الحسابات أن يكون مؤهلا علميا في تقنيات المعلومات والاتصال، لكي يكون بمقدوره القيام بتدقيق العمليات الإلكترونية ومواكبة العصرنة، المتمثلة فيما يلي:<sup>2</sup>

##### 1.1 التأهل العلمي والعملية لمراقب الحسابات

يجب على مدقق الحسابات أن يكون على دراية بالمفاهيم الحديثة في مجال البيئة الإلكترونية، وأن يتبع التطورات السريعة في هذا المجال المتمثلة في:

- التوافق الرقمية الإلكترونية.
- اتفاقية تبادل المعلومات.
- الترخيص الإلكتروني يعكس صلاحية الرقمية.

<sup>1</sup> يخلف صفية، طرشي محمد، دور تدقيق الإلكتروني في تحسين جودة ممارسة مهنة التدقيق الداخلي، مجلة البشائر الاقتصادية، جامعة حسيبة بوعلي، الشلف، الجزائر، العدد 2، المجلد السادس، ديسمبر، 2020، ص768.

<sup>2</sup> صالح حميدانو، تحديات المراجعة الخارجية في ظل بيئة التجارة الإلكترونية في الجزائر، أطروحة دكتوراه في علم التسيير، تخصص محاسبة وتدقيق، جامعة ورقلة، 2016\_2017، ص23.

- نقطة البيع.
- رموز العمليات.
- البطاقات المصرفية للدفع الإلكتروني.
- البنية التحتية لمفاهيم الخصوصية العمومية تعبر عن أسس الحماية.
- رموز أخرى مبتكرة تستخدم في الوقت الحالي.

كما يجب على الشخص أن يكون على دراية بالتقنيات الحديثة ويستفيد منها في تحسين أدائه لتقديم خدمة ذات جودة عالية، ومن أهم هذه التطورات ما يلي:

- تشغيل البيانات بواسطة الكمبيوتر وإنتاج المعلومات.
- استخدام الأساليب الرياضية والإحصائية في اختيار وتقييم العينة.
- ضمان جودة الخدمة ومراقبة الحسابات.
- الاستفادة من شبكات المعلومات العالمية والمحلية في نقل المعلومات.

### 2.1 الدخول في دورات تدريبية متخصصة:

يتوجب على مدقق الحسابات أخذ دورات تدريبية في تقنيات البيانات من أجل:

- التعرف على كيفية استخدام تقنيات المعلومات في مراقبة الحسابات.
- التعرف على البرامج الخاصة بتدقيق الحسابات التي يمكن استخدامها من قبل مدققي الحسابات أو العملاء.
- التعرف على كيفية تحسين مهنة التدقيق في بيئات المعلومات، والخدمات الجديدة التي يمكن للمدقق تقديمها.

وكذلك:<sup>1</sup>

**ثالثا: المهارة والكفاءة:** حيث يتطلب من مراقب الحسابات أن يتحلى بصفة المهارة والكفاءة عند قيام بالتدقيق الإلكتروني.

**رابعا: التخطيط لعملية التدقيق:** يجب على مراقب الحسابات أن يراعي جميع الأمور المتعلقة بعملية تدقيق الحسابات عند قيامه بتصميم برامج التدقيق حتى يضمن السير الحسن للعملية.

---

<sup>1</sup>زينب جبار يوسف، نجم، خولة شهاب، مخاطر التدقيق الإلكتروني وأثرها على جودة عملية التدقيق، مجلة جامعة بابل للعلوم المصرفية والتطبيقية، البصرة، المجلد 26، العدد 7، 2018، ص 124.

**خامسا: تقدير المخاطر:** يجب على المدقق أن يقوم بتقدير للمخاطر اللازمة لضمان سلامة العمليات، حسب معيار التدقيق الدولي الخاص بتقدير المخاطر رقم (400).

### 2. مزايا التدقيق الإلكتروني

جاءت التكنولوجيا بعدة مزايا ساهمت في إنجاح التدقيق الإلكتروني وتسهيل الأمر على ما كان في السابق، ومن هذه المزايا نذكر:<sup>1</sup>

- تمكن المدقق من اختبار وسائل الرقابة على الحاسوب
- تساعد المدقق على تقديم أفضل خدمة لعملائه أو للمؤسسة.
- إبداء رأيا فنيا سليما بالقوام المالية المعدة بواسطة الحاسوب
- تحقيق الفعالية والدقة وتوفير الوقت لمدققي الحسابات في بيئة الإلكترونية
- معرفة المدقق بنقاط قوة وضعف في النظام الإلكتروني للمؤسسة وبالتالي تقديم توصياته بالتحسين والتطوير.

### 3. مخاطر التدقيق الإلكتروني

رغم مزايا التدقيق الإلكتروني، إلا أنه لا يخلو من عيوب وهذا راجع إلى فشل المدقق دون أن يدري، إما في إبداء رأيه بشكل المناسب أو بعض الأخطاء التي قد حدثت عند استخدام الحاسوب. ونميز ثلاثة أنواع من المخاطر:

**المخاطر الموروثة:** هي عبارة عن أخطاء مادية أو أخطاء الخطر الموروث، تتأثر بالخصائص الفريدة لطبيعة أشغال المؤسسة التي تعمل بها في نظام التشغيل المطبق بها.<sup>2</sup>

**مخاطر الرقابة:** هي المخاطر الناتجة عن احتمال عدم تمكن أنظمة الرقابة الداخلية من اكتشاف الأخطاء، وتعتبر مخاطر احتمالية ناشئة عن احتمال وجود انحراف مادي في نشاط ما، وقد تزيد هذه المخاطر في

<sup>1</sup> بروية الهام، تأثير تكنولوجيا المعلومات على التدقيق المحاسبي بالمؤسسة الاقتصادية، رسالة مقدمة لنيل شهادة الدكتوراه الطور الثالث في العلوم التجارية تخصص المحاسبة، جامعة خيضر بسكرة، سنة 2014\_2015، ص 133

<sup>2</sup> أحمد عبد الله، عمر العمودي، أثر التجارة الإلكترونية على المراجعة، دراسة ميدانية في اليمن، أطروحة دكتوراه في المحاسبة، تخصص محاسبة وجباية، جامعة دمشق، سنة 2006، ص 72

الغش والاحتمالات وتكون أكثر عرضة لأعمال التحريف من طرف المستخدمين والموظفين الذين يستعملون الكمبيوتر في مهامهم.<sup>1</sup>

**مخاطر الاكتشاف:** وهي المخاطر التي تظهر عن عجز إجراءات التحقق التي يقوم بها المدقق في اكتشاف التحريفات في الحسابات أو في المعاملات، وتنتج هذه المخاطر من فشل إجراءات التدقيق الخارجي في إيجاد أدلة عن أخطاء موجودة.<sup>2</sup>

### المطلب الثالث: الإطار التطبيقي للتدقيق الإلكتروني

#### 1. مداخل وطرق التدقيق الإلكتروني

##### 1.1 مداخل التدقيق الإلكتروني

هناك ثلاثة مداخل مختلفة في استخدام تكنولوجيا المعلومات، في عملية التدقيق الحسابات، يمكن التفرغ إليها من الأكثر بساطة إلى الأكثر عمقا، وتختلف طريقة استخدام الحاسوب من مدقق إلى آخر، فقد يستخدمه بطريقة جزئية أو كلية وبهذا الغرض عليه أن يختار بين:

##### 1.1.1 مدخل التدقيق حول الحاسوب Audit Arond the computer

يقوم التدقيق حول الحاسوب بتركيز على المدخلات والمخرجات فقط من أجهزة الكمبيوتر، ويتجاهل الجانب المتعلق بالمعالجة، ولا يستخدم الكمبيوتر في عملية التدقيق، ثم يقدم تقارير مطبوعة دون الاهتمام بأساليب الرقابة المحاسبية عند معالجة البيانات بالحاسوب، يعتبر أن دقة النتائج تعكس صحة وفعالية طريقة معالجة البيانات، شرط أن تكون المدخلات صحيحة.<sup>3</sup>

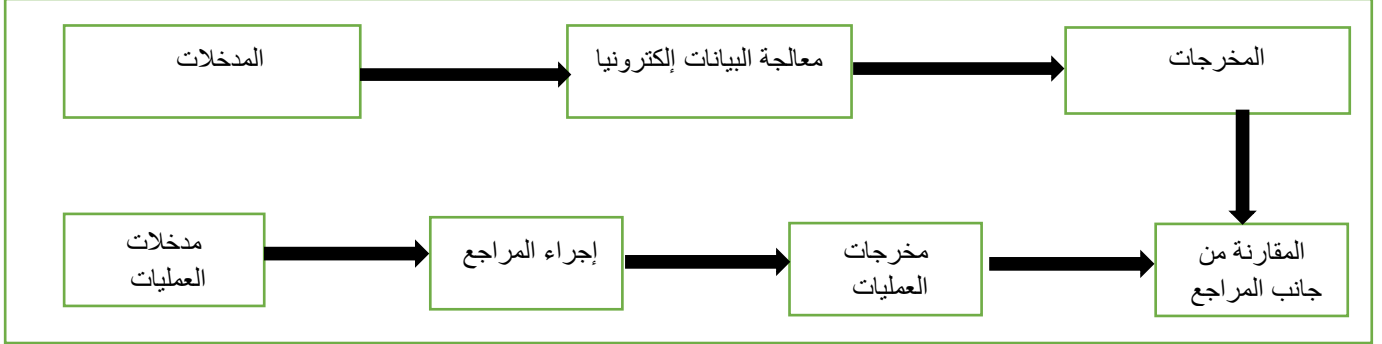
<sup>1</sup> أحمد زهير محمد مرعي، التدقيق الإلكتروني وأثره على جودة التدقيق لدى مكاتب وشركات التدقيق العاملة في الأردن، رسالة ماجستير، كلية الدراسات العليا، جامعة الزرقاء، الأردن، 2014\_2015، ص22.

<sup>2</sup> عبد الوهاب نصر علي، شحاته السيد شحاته، المراجعة الإلكترونية في أسواق المال، دار التعليم الجامعي، الإسكندرية، مصر، 2004، ص92.

<sup>3</sup> سفاحلو رشيد، بوزيان رحمان جمال، استخدام تكنولوجيا المعلومات في التدقيق وأثره على التكوين وتأهيل مدقق الحسابات، مجلة المحاسبة التدقيق والمالية، المجلد 01، العدد 02، جامعة خميس مليانة، الجزائر، 2019، ص23.

ويمكن تلخيص هذا الأسلوب في الشكل التالي:

الشكل رقم (1): أسلوب التدقيق حول الحاسوب



المصدر: من إعداد الطالبتين استنادا على شكل "حاج بوزرفة حورية".

حيث يوضح الشكل رقم (1) أن المراجع يقوم بمقارنة المعلومات والبيانات قبل وبعد معالجتها إلكترونياً، وسواء كانت مدخلات أو مخرجات، ويعمل على التأكد من صحة معالجتها.

### 2.1.1 مدخل التدقيق من خلال الحاسوب Audit through the computer

ويهدف هذا الأسلوب إلى فحص الرقابة على معالجة البيانات والتحقق من صحة أدائها محاسبياً، ويتتبع أيضاً مسار التدقيق في مرحلة عمليات الحاسوب الداخلية لمعالجة البيانات إلكترونياً، وأيضاً التدقيق في هذا الأسلوب يتضمن اختبار الأجهزة الحاسوبية، وعادة يفترض أن الوحدة المركزية التي تعمل على معالجة البيانات وأجهزة القراءة والتسجيل، والمعدات الأخرى التي تقوم بوظائف ذات صلة بتشغيل الأجهزة تعمل بكفاءة وفعالية، وبالتالي يتفرع مراقب الحسابات بوظيفته الأساسية لفحص الخطوات المنطقية لمعالجة البيانات والرقابة عليها بدلاً من الانخراط بفحص دقة الأجهزة.<sup>1</sup>

<sup>1</sup> أسعد محمد علي الوهاب، التقنيات المحوسبة في التدقيق المالي، الطبعة الأولى، اليازوري العلمية لنشر والتوزيع،

ويتبع المدقق في هذا المدخل طريقتين متمثلة فيما يلي: <sup>1</sup>

### أ. طريقة المحاكاة المتوازنة:

في هذه الطريقة يقوم المدقق بمعالجة عينات من بيانات الشركة الفعلية، باستخدام برامج مشابهة التي يستخدمها العميل، ثم يقوم بمقارنة نتائجه مع نتائج العميل، مع توخي الحذر عند اختيار العينات التي تكون ممثلة لبيانات الشركة. وتمتاز هذه الطريقة:

- بسبب استخدام البيانات الحقيقية، يستطيع المدقق التحقق من العمليات عن طريق تتبع المستندات الأصلية.

- يمكن زيادة حجم العينة بشكل أكبر بدون تحمل تكاليف كبيرة.

- قدرة المدقق إدارة الاختبارات بشكل مستقل.

### ب. البيانات الاختيارية:

تهدف هذه الطريقة إلى التأكد من أن التشغيل ببرنامج العميل يتم بصورة صحيحة، لذا يقوم بإعداد بيانات وهمية، ثم يقوم بإدخالها على نظام العميل، ليتأكد من معالجتها بطريقة سليمة. ويجب التحقق من هذه الأمور عند استخدام هذه الطريقة:

- أن البيانات المختبرة تشمل جميع الحالات التي سيختبرها المدقق، وذلك باستخدام بيانات حقيقية ووهمية.

- أن الاختبارات تنفذ على البرامج التي يستخدمها العميل في السنة الكاملة وليس في نهايتها فقط.

- التأكد من إلغاء جميع البيانات الاختبارية بعد الانتهاء من عملية الاختبار.

### 3.1.1 مدخل التدقيق باستخدام الحاسوب: Audit with the computer

يقوم المدقق تبعا لهذا المدخل بتدقيق الأنظمة الالكترونية بواسطة برامج التدقيق الالكترونية، وتكون هذه البرامج مصممة خصيصا للقيام بعملية التدقيق، وقد تكون أيضا عامة يمكن استخدامها في أي عملية تدقيق، ويعتبر هذا المدخل من أحدث وأبرز المناهج المستعملة لتدقيق الحسابات الإلكتروني، ويعتمد من طرف الشركات الكبرى.<sup>2</sup>

<sup>1</sup> أحمد زهير محمد مرعي، مرجع سبق ذكره، ص 13، 14.

<sup>2</sup> زين يونس، كشرود بشير، أثر التجارة الإلكترونية، على مهنة التدقيق، مجلة الدراسات الاقتصادية والمالية، جامعة

الوادي، الجزائر، العدد السادس، المجلد الأول، 2017، ص153

### 2.1 طرق التدقيق الإلكتروني

تختلف طرق التدقيق الإلكتروني عن التدقيق اليدوي، ويعود هذا التباين إلى التغيير من التدقيق يدويا إلى التدقيق بواسطة أجهزة الكمبيوتر والبرامج، وبالتالي فإن طرق التدقيق الإلكتروني تشمل:

**التدقيق الفجائي:** هو التدقيق الذي يتم فيه فحص كافة العمليات التي تتم في المنظمة، بدون إنذار أو تخطيط مسبق، بهدف ضمان سلامة ودقة العمليات.<sup>1</sup>

**التدقيق المخطط:** وهو تدقيق يحتاج إلى تدقيق مسبق حيث يتمثل في إتمام إجراءات كل من التدقيق الداخلي والخارجي، من خلال التنسيق بين الأطراف المختلفة وإخطار جميع الإدارات والأقسام لتوفير المستندات الأصلية اللازمة لعملية التدقيق، وكذلك تحديد الوقت اللازمة من الحاسوب لفحص البرامج والملفات وما إلى ذلك من الإجراءات.<sup>2</sup>

### 2.2 المعايير والبيانات الدولية المتعلقة بالتدقيق الإلكتروني

إن التحول الذي تشهده بيئة الأعمال خاصة من حيث اعتمادها على وسائل تكنولوجيا المعلومات للاتصال من خلال الأعمال الإلكترونية، أدى إلى ضرورة تكيف وسائل الرقابة التقليدية مع متطلبات حماية وامن المعلومات في البيئة الجديدة. مع ضمان الجودة المطلوبة للمعلومات، التي لها أهمية كبيرة في بيئة الأعمال الحديثة. لقد راعى الاتحاد الدولي للمحاسبين تكنولوجيا المعلومات والتوجيهات التي تعمل على إرشاد المدقق المالي حول كيفية القيام بمهمة المراجعة إذا تم القيام بها في بيئة تتميز باستخدام أدوات ووسائل تكنولوجيا المعلومات والاتصال، وخاصة لإدارة البيانات والمعلومات المحاسبية والمالية والتي سنتطرق لها أدناه:

#### 1.2 المعيار الدولي للتدقيق رقم 401 التدقيق في أنظمة معلومات تستعمل الحاسوب

لقد تم إصدار المعيار الدولي للتدقيق رقم 401 بعنوان "التدقيق في بيئة أنظمة معلومات تستعمل الحاسوب".

وكان الهدف منه هو وضع توجيهات التي يجب على المدقق تنفيذها عند القيام بعملية التدقيق في بيئة تتميز باستخدام الحاسوب كوسيلة أساسية من وسائل التكنولوجيا.

<sup>1</sup> مصطفى يوسف كافي، تدقيق الحسابات في ظل البيئة الإلكترونية واقتصاد المعرفة، الطبعة الأولى، مكتبة المجتمع العربي لنشر والتوزيع، عمان-الأردن، 2014، ص305.

<sup>2</sup> بربري محمد أمين، بن بوعلي خديجة، مرجع سبق ذكره، ص48.

## الفصل الأول: الأدبيات النظرية والدراسات السابقة

وقد احتوى هذا المعيار على مجموعة من التعليمات والإرشادات التي تمحورت حول ضرورة مراعاة البيئة الجديدة في مهمة التدقيق سواء عند التخطيط أو الإدارة أو الإشراف أو المراجعة أو المتابعة للأعمال المقترحة، وذلك للحصول على الأدلة الإثباتية التي يمكن إثباتها بما يتوافق مع أهداف عملية التدقيق ويتوافق مع متطلبات احترام المعايير الأخرى للتحقق من فهم الإجراءات وفهم البيئة الجديدة وتقييم نظام الرقابة الداخلية وتقييم المخاطر وتقييم إجراءات التدقيق وجمع الأدلة الإثبات... الخ<sup>1</sup>.

يهدف هذا المعيار إلى تقديم مجموعة من التعليمات والتوجيهات التي تساعد المدقق المالي على القيام بمهمة التدقيق في بيئة النظم المعلومات المحوسبة الموجودة في المؤسسات التي تعتمد في نشاطها على تشغيل الحاسوب الآلي سواء كانت هذه العملية بواسطتها أو بواسطة مؤسسة خدمية.<sup>2</sup>

### 2.2 البيانات الدولية

**1.2.2 البيان الدولي لممارسة التدقيق رقم 1008 "تقدير المخاطر والضبط الداخلي-خواص واعتبارات لأنظمة معلومات تستعمل الحاسوب"**

الذي قد تطرق لمختلف خصائص بيئة تكنولوجيا المعلومات والاتصال بالمؤسسة، التي لها علاقة بالجانب التنظيمي، والجانب التقني وجانب الرقابة وامن المعلومات، مع التطرق إلى مختلف الضابط العامة والضوابط الخاصة في بيئة تكنولوجيا المعلومات والاتصال، وعن كيفية فحصها وتقييمها من قبل المدقق.<sup>3</sup>

### 2.2.2 البيان الدولي لممارسة التدقيق رقم 1009 "طرق التدقيق بمساعدة الحاسوب"

حيث انه بين طريقتين للتدقيق عن طريق الحاسوب وهما برمجية التدقيق والبيانات الاختيارية، بين كيف يتم استعمالهما ومتى يلجا لهما المدقق لتحقيق أعلى مستوى فعالية لها، خاصة من ناحية الوقت والتكلفة، المعرف، والتحكم بها.<sup>4</sup>

<sup>1</sup>ISA 401 disponible sur :

<http://ia902707.us.archive.org/22/items/isas12000/401.PDF> consulter le (15/03/2024).

<sup>2</sup>مفتاحي محمد، موقع ومكانة تكنولوجيا المعلومات والاتصال ضمن معايير التدقيق الدولية، المجلة الجزائرية للاقتصاد

والمالية، ال عدد08، الجزائر، سبتمبر 2017، ص 17

<sup>3</sup> IAPS 1008 disponible sur :

<http://ia601409.us.archive.org/28/items/Isas5200/1008.PDF> consulter le (15/03/2024).

<sup>4</sup> IAPS 1009 disponible sur :

<http://ia601409.us.archive.org/28/items/Isas5200/1009.PDF> consulter le (15/03/2024).

### 3.2.2 البيانات الدولية لممارسة التدقيق رقم 1001 و1002 و1003:

- البيان رقم 1001 "بيئة أنظمة المعلومات المحوسبة-الحاسبات الشخصية المستقلة-"
- البيان رقم 1002 " بيئة أنظمة المعلومات المحوسبة – أنظمة الحواسيب المباشرة-"
- البيان رقم 1003 " بيئة أنظمة المعلومات المحوسبة – أنظمة قاعدة البيانات-"

لقد بينت مختلف طرق وأدوات بيئة تكنولوجيا المعلومات والاتصال وذلك من خلال مكوناتها وخصائصها ودورها ومدى أهميتها في عملية الضبط الداخلي والرقابة الداخلية، وكيف يتم حمايتها ومكاملتها لبعضها البعض، بالإضافة إلى ذلك كيفية تأثيرها على كل من نظام المعلومات المحاسبية وإجراءات التدقيق.<sup>1</sup>

### 3. برامج التدقيق الإلكتروني

يمكن تعريف البرامج على أنها وسيلة لا يمكن الاستغناء عنها داخل المؤسسة لتقييم ومعالجة البيانات إلكترونياً، ومن بين البرامج التي يستخدمها المدقق نذكر ما يلي:<sup>2</sup>

#### 1.3 برنامج التدقيق وتحليل المعطيات IDEA

وهو أحد البرامج التدقيق الداخلي الإلكتروني أصدرته شركة CASEWARE في نسخته العاشرة، يوفر هذا البرنامج تسهيلات كبيرة في التعامل مع تحليل ومعالجة البيانات بدقة وبسرعة ويساهم أيضاً في زيادة الكفاءة وجودة التدقيق من خلال:

- تسهيل عملية استرداد البيانات من أي قاعدة.
- تسهيل عملية تحويل البيانات بعد معالجتها لأي شكل (PDF ;xls ; Txt)
- تسجيل كل مراحل التدقيق والتعامل مع البيانات مما يتيح إمكانية استعمالها في مهمات تدقيق لاحقة.
- توفير تسهيلات من أهمها (DEA Add-ons9) وبوابة الدعم (Support Portal)

#### 2.3 برنامج لغة أوامر التدقيق ACL Language Audit Command

يتوفر هذا البرنامج على تسهيلات كبيرة في التعامل مع القواعد والبيانات وتحليلها ومعالجتها بالدقة والسرعة المطلوبتين، وزيادة كفاءة عمل إدارة التدقيق.

<sup>1</sup>مفتاحي محمد، مرجع سبق ذكره، ص19.

<sup>2</sup>مروان بن علي، اهم المنظومات الإلكترونية المستخدمة في مجال التدقيق الداخلي،

<https://www.linkedin.com/pulse/16/09/2021>، يوم 18 أبريل 2024، على الساعة 16:35

ومن أهم وظائف البرنامج:<sup>1</sup>

- تعميم البيانات وفقا لتاريخها.
- اكتشاف التكرار في الأرقام
- إمكانية تصدير البيانات من البرنامج إلى برنامج آخر.
- استخلاص البيانات ذات الطبيعة الاستثنائية في الملفات.
- اكتشاف الفجوات في التسلسل الرقمي للبيانات.
- ضم ودمج البيانات من ملفين منفصلين إلى ملف واحد.
- سحب العينات.
- تصنيف وفرز البيانات وفقا لأي حقل ضمن ملف.
- تلخيص وتجميع البيانات وفقا لأغراض الرقابة.
- تجميع قيم البيانات الموجودة في الحقول.

### 3.3 برنامج تيم مايت Team Mate: Do More With Lees

يعتبر الرائد في مجال برمجيات إدارة التدقيق في العالم كله، بفضله تمكنت إدارات التدقيق بكل أحجامها من البرمجة في أقل وقت، التوثيق والمراجعة مقابل مزيد من الوقت لتوفير خدمات ذات قيمة مضافة، وهذا ما جعل قرابة 85 ألف مدقق يعتمد على هذا البرنامج لأنه يشمل كل عمليات التدقيق

حيث يعمل على:<sup>2</sup>

- **إدارة المخاطر Team Risk:** حيث يقوم بتقييم المخاطر الذي يمكن إدارة التدقيق الداخلية من وضع خطة تدقيق قائمة على المخاطر.
- **برمجة ال تدقيق Team Schedule:** يتم استعماله في برمجة المهام والوسائل المتوفرة لديهم بطريقة توضح توزيع الموظفين ومتابعة مهامهم من خلاله ضمن برنامج سنوي.
- **متابعة التوقيت والنفقات Team TEC:** تمكن من تحديد الوقت والنفقات والتكاليف المتعلقة بمهمة التدقيق، وإصدار تقارير تلخص نسب تقدم النفقات المتعلقة بها.
- **نظام وثائق التدقيق Electronic working papers Team EWP:** يمكن هذا التطبيق من خلال هيكله البيانات من إيجاد المعطيات اللازمة وزيادة كفاءة عملية التوثيق والتدقيق، مع إمكانية

<sup>1</sup> نفس المرجع السابق

<sup>2</sup> قريو أسماء، التدقيق الداخلي في ظل الرقمنة-تطبيق برنامج Team Mate-نموذجا في مؤسسة اوريدو، مجلة المنهل الاقتصادي، المجلد 05، ال عدد02، جامعة الشهيد خمه لخضر، الوادي، الجزائر أكتوبر2022، ص704.

الرجوع الى البرامج، الفوارق، الملاحظات، الموافقات وغيرها المسجلة الكترونيا في أي وقت ومن أي جهة.

- **متابعة عملية التدقيق والفوارق Team Central:** يتمثل في قاعدة بيانات قوية ومتماسكة لمتابعة التدقيق والفوارق عبر الواب التي تجمع كل المعطيات على المهام المسجلة في تطبيق Team EWP والنتائج التي توصل إليها، ومتابعة مدى تنفيذ التوصيات من قبل الإدارة العليا.

وأیضا:<sup>1</sup>

### 4.3 برنامج الجداول الإلكترونية: Excel Microsoft

هو برنامج حسابي جاهز ومتكامل له القدرة على توفير عدة جداول خاصة في تنظيم البيانات وإجراء العديد من العمليات الحسابية والرسوم البيانية والإحصائية، ويسمح للمدقق بإعداد النماذج التي يحتاجها مثل: تحليل المعطيات، الحسابات المالية، معدل الفائدة، معدل المرد ودية، تحليل نتيجة المسؤولية، الحسابات الإحصائية، ومن مزايا هذا البرنامج:

- التحول المباشر للمعطيات من حاسوب إلى آخر
- إمكانية زيادة اختبارات التدقيق بسهولة
- يمكن استخدام النتائج المتحصل عليها مباشرة أو إدماجها كملاحق في تقرير التدقيق.

### 5.3 برنامج لغة أوامر ال تدقيق ACL Language Audit Command:

يتوفر هذا البرنامج على تسهيلات كبيرة في التعامل مع القواعد والبيانات وتحليلها ومعالجتها بالدقة والسرعة المطلوبتين، وزيادة كفاءة عمل إدارة التدقيق.

ومن أهم وظائف البرنامج:

- تعميم البيانات وفقا لتاريخها.
- اكتشاف التكرار في الأرقام
- إمكانية تصدير البيانات من البرنامج إلى برنامج آخر.
- استخراج البيانات ذات الطبيعة الاستثنائية في الملفات.
- اكتشاف الفجوات في التسلسل الرقمي للبيانات.

<sup>1</sup> عارف حسين أبو عواد وآخرون، مهارات الحاسوب وتطبيقاته، مكتبة المجتمع العربي لنشر والتوزيع، عمان، الأردن، 2008، ص 241.

### المبحث الثاني: الدراسات السابقة:

يهدف معالجة إشكالية الدراسة المذكورة لابد لنا أن نتطرق لبعض الدراسات التي كان لها السبق في معالجة الموضوع وذلك بغرض وضع أساس علمي للدراسة الحالية وإثبات قابلية الموضوع للدراسة.

### المطلب الأول: الدراسات السابقة باللغة العربية:

1. بوركايب محمد عبد الماجد: متطلبات تدقيق نظم المعلومات المحاسبية الالكترونية على ضوء

المعايير الدولية، مجلة الاقتصاد الجديد، جامعة خميس مليانة، عين الدفلى 2015

استهدف هذا الباحث عن التعرف على أهم المتطلبات العلمية التي المدقق الحسابات ملزم باستيفائها من تأهيل متخصص ومعرفة محكمة بالإضافة للمتطلبات العلمية التي هو مطالب باعتمادها وتطبيقها لتنفيذ عملية التدقيق في ظل نظم معلومات محاسبية الكترونية واستحداثها لعدة تغييرات مقارنة بنظيرتها التقليدية، ولتحقيق هذا الهدف اعتمد بشكل جوهري على الإصدارات والمعايير الدولية ذات العلاقة التي ناقشت تضافر الأعمال المحاسبية وممارسات تدقيق الحسابات مع تكنولوجيا المعلومات.

ومن نتائج هذه الدراسة:

أهمية مواكبة السير وتأهيل النفس من طرف مدقق الحسابات بأدبيات وتطبيقات تكنولوجيا المعلومات ومميزات نظم المعلومات المحاسبية الالكترونية والمخاطر المرتبطة بها ونظام الرقابة الداخلية الملائم لهذه النظم، وضرورة استرشاد بمعايير متخصصة في مجال تدقيق ورقابة نظم المعلومات الالكترونية كمعايير مكملة لمعايير تدقيق الحسابات واعتماده تكنولوجيا المعلومات كأداة في عملية التدقيق باستعماله برمجيات متخصصة في مجال تدقيق الحسابات للرفع من كفاءة عمله وتقديم خدمات ذات جودة مع اقتصاد في الجهد والوقت.<sup>1</sup>

<sup>1</sup>بوركايب محمد عبد الماجد، متطلبات تدقيق نظم المعلومات المحاسبية الالكترونية على ضوء المعايير الدولية.

2. فيصل دبيان عوض المطيري: أهمية تكنولوجيا المعلومات في ضبط جودة التدقيق ومعوقات استخدامها من وجهة نظر مدققي الحسابات في دولة الكويت، رسالة مكملة للحصول على درجة الماجستير في المحاسبة، جامعة الشرق الأوسط، الكويت، 2012/2013.

هدفت هذه الدراسة إلى التعرف على أهمية تكنولوجيا المعلومات في ضبط جودة التدقيق، ومعوقات استخدامها من وجهة نظر مدققي الحسابات العاملين في مكاتب التدقيق العاملة المرخصة والمسموح لها بمزاولة المهنة في دولة الكويت، وأهم ما توصلت له هذه الدراسة أنه يوجد أثر ذو دلالة إحصائية لتكنولوجيا المعلومات (التقنيات الحاسوبية، الخبرة العلمية والعملية، وتطوير المهارات)، في ضبط جودة التدقيق لدى مكاتب التدقيق الكويتية من جهة نظر مدققي الحسابات في دولة الكويت.<sup>1</sup>

3. دراسة أنور عبيدة، سالمى محمد الدينوري، متطلبات مهنة مدقق الحسابات في بيئة التجارة الإلكترونية، دراسة تحليلية آراء عينة من الخبراء المحاسبين ومحافظي الحسابات بالجزائر، 2020.

كان الهدف من هذه الدراسة التعرف على مدى تقييم مهنة مراجع الحسابات بالجزائر في ظل بيئة التجارة الإلكترونية، واثر التجارة الإلكترونية على مراجعة الحسابات التقليدية، من خلال دراسة تحليلية لآراء عينة من الخبراء المحاسبين ومحافظي الحسابات الجزائريين، وتمت هذه الدراسة باستخدام استبيان تم تصميمه بالاعتماد على الدراسات السابقة والدراسة النظرية، وقد توصلت هذه الدراسة إلى أن لمهنة مدقق الحسابات متطلبات يجب أخذه بعين الاعتبار في بيئة التجارة الإلكترونية، مع وجود الكثير من التحديات التي تواجه هذه المهنة في ظل التكنولوجيا، سواء تحديات علمية أو عملية.<sup>2</sup>

---

<sup>1</sup> فيصل دبيان عوض المطيري، أهمية تكنولوجيا المعلومات في ضبط جودة التدقيق ومعوقات استخدامها من وجهة نظر مدققي الحسابات في دولة الكويت.

<sup>2</sup> أنور عبيدة، سالمى محمد دينوري، تحديات ومتطلبات مهنة مراجع الحسابات في البيئة التجارية الإلكترونية.

المطلب الثاني: الدراسات باللغة الأجنبية:

**1. Moorthy and other: The impact of information technology on internal auditing(2011)**

تهدف هذه الدراسة إلى التعرف على دور تكنولوجيا المعلومات في عملية التدقيق الداخلي لدى المؤسسات، بحيث تؤكد الدراسة على اتجاه العالمي لاعتماد نظام تكنولوجيا المعلومات على بيئة أكثر اعتمادا للرقابة في عملية التدقيق، و من أهم النتائج المتحصل عليها تزايد الاعتماد على تكنولوجيا المعلومات في أنشطة التدقيق، وأن المدقق أيضا لديه مسؤولية للتحقق من مستوى التحكم في الإدارة لفهم المخاطر التي قابلتها والالتزامات المحتملة، وكذلك ضرورة فهم المدققين للتطورات الجديدة لتكنولوجيا المعلومات حيث تزيد من كفاءة المدققين المهنيين.<sup>1</sup>

**2. Renaldi Puranyudha Machmudin EKaPrasetya, Accounting Departement faculty of economic and business , Indonesia analysis and design of electronic Audit paper work documentation from an internal Audit Unit ( case Study University of X )**

هذه الدراسة تحلل احتياجات نظام المعلومات لتدقيق في الجامعة لتبويب وتوثيق الأعمال الورقية لمراجعة الحسابات وتصميم وثائق الأعمال الورقية للتدقيق الإلكتروني بحيث تدمج في تطبيق قاعدة بيانات واحدة إلكترونيا، وتم التوصل من خلال هذه الدراسة إلى أن تطوير التكنولوجيا وفر لجميع الأطراف القيام بجميع أنواع العمل وأداء المهام والوظائف بكل سهولة، وبالتالي يمكن التغلب على التدقيق اليدوي والوثائق، مما أدى إلى تطوير نظم المعلومات المحاسبية في شكل أوراق التدقيق الإلكتروني التي يمكن استخدامها بسهولة وفعالية وبأكثر دقة.<sup>2</sup>

---

<sup>1</sup> Moorthy, and other, **the impact of information technology on internal auditing.**

<sup>2</sup> Renaldi Puranyudha Machmudin EKaPrasetya, Accounting Departement faculty of economic and business .

### 3. S. Anantha Sayana, Using CAATS to support IS Audit

هدفت هذه الدراسة إلى تدعيم عملية تدقيق نظم المعلومات المحاسبية باستخدام أساليب التدقيق بمساعدة الحاسوب الإلكتروني، حيث اعتمد الباحث في هذه الدراسة على المنهج الوصفي في صياغة البحث، وأجريت هذه الدراسة في بريطانيا. ومن أهم ما توصلت إليه هذه الدراسة:

أن استخدام أساليب التدقيق بمساعدة الحاسوب تساهم في تدعيم عملية تدقيق نظم المعلومات المحاسبية الإلكترونية، وتساعد في تحليل البيانات، وتقييم أمن الشبكة وتقييم أمن نظم إدارة قواعد البيانات.<sup>1</sup>

#### المطلب الثالث: محل الدراسة الحالية من الدراسات السابقة:

أتت هذه الدراسة امتدادا للدراسات السابقة التي تحدثت عن التدقيق الإلكتروني والنظم المحاسبية الإلكترونية، ففي الوقت الذي تناولت بعض الدراسات السابقة أثر التدقيق الإلكتروني في ضبط آليات جودة التدقيق وأهمية تكنولوجيا المعلومات، بالإضافة إلى متطلبات تدقيق الحسابات في بيئة الأعمال الإلكترونية وإبراز أهمية التكنولوجيا في تحسين فعالية التدقيق الإلكتروني، وقد اختلفت الدراسات من باحث إلى آخر من مكان دراسة ومن متغير تابع، وغيرها ولكن كل دراسات اتفقت على نفس النتائج تقريبا.

على حين تضمنت هذه الدراسة مدى متطلبات تطبيق التدقيق الإلكتروني في المؤسسة الاقتصادية، التي شملت مؤسسات متعددة اقتصادية عامة وخاصة، وركزت أيضا على المعوقات التي قد تواجه المدقق في تدقيقه إلكترونيا، بالإضافة إلى أهم البرامج والأساليب التي يستخدمها لتساعده على تقديم أفضل خدمة وإبداء رأي فني محايد.

وما يميز هذه الدراسة عن الدراسات السابقة المشار إليها، هو أنها تتناول متطلبات التدقيق الإلكتروني وواقع تطبيقه، وتحديد الصعوبات التي قد يتعرض لها المدققين الجزائريين، نتيجة لعدة عوامل يمكن رصدها من خلال الاستبيان الذي ينطوي على جمع آراء العينة المدروسة في مجال التدقيق، باستعمال برنامج .spss

<sup>1</sup> S. Anantha Sayana, Using CAATS to support IS Audit.

### خلاصة الفصل الأول:

على ضوء ما تقدم في هذا الفصل لقد قمنا بإبراز مفهوم التدقيق بصفة عامة والتدقيق الإلكتروني خاصة وأهم خصائصه وإظهار الفرق بين التدقيق الإلكتروني واليدوي، وأهميته في تحسين جودة التدقيق وريج الوقت، كما تجدر الإشارة إلى متطلبات التدقيق الإلكتروني التي تتطلب مواكبة العصرنة والتأهل العلمي والعملية لتمكين المدقق من تقديم أفضل خدمة لعملائه وتحقيق أقصى فعالية ودقة، لذلك فإن المدقق ملزم بالحصول على المؤهلات التي تمكنه من التعامل مع برامج التدقيق الإلكتروني لتقديم خدمة تدقيق ذات جودة وبأحسن أداء وأقل وقت ممكن، وبطبيعة الحال فالتكنولوجيا رغم كل ميزاتها إلا أنها لا تخلو من العيوب والمخاطر التي يجب على المدقق أن ينتبه لها.

لذا يمكن القول إن من أهم متطلبات تطبيق التدقيق الإلكتروني هو أن يكون المدقق لديه الخبرة والكفاءة الكافية للتعامل مع التكنولوجيا.

## الفصل الثاني

واقع تطبيق التدقيق الإلكتروني في المؤسسة الاقتصادية

## الفصل الثاني: واقع تطبيق متطلبات تطبيق التدقيق الإلكتروني في المؤسسة الاقتصادية لولاية سكيكدة

### تمهيد:

في الفصل الثاني أسقطنا الدراسة على أرض الواقع، وبما أن المؤسسات الاقتصادية هي موضوع دراستنا تم اختيار عينة وتم التواصل مباشرة مع أفراد هذه العينة البالغ عددها 37 فردا من المدققين والمحاسبين والمدراء فيها، وقد تم الاعتماد على استمارة الاستبيان لإتمام البحث من الجانب الميداني، حيث أنها تتماشى مع موضوع الدراسة المتمثل في متطلبات تطبيق التدقيق الإلكتروني في مؤسسة الاقتصادية، المتكون من محورين وكل محور يمثل أحد الفرضيات، وكانت الأسئلة عبارة عن جمل بسيطة. وسعينا أيضا في هذا البحث إلى عرض الأسلوب المتبع في الدراسة للوصول إلى الأهداف المطلوبة.

تم تقسيم الجانب التطبيقي إلى مبحثين:

المبحث الأول: منهج ومكونات الدراسة الميدانية.

المبحث الثاني: نتائج الاستبيان والدراسة الميدانية.

## الفصل الثاني: واقع تطبيق متطلبات تطبيق التدقيق الإلكتروني في المؤسسة الاقتصادية لولاية سكيكدة

### المبحث الأول: منهج ومكونات الدراسة الميدانية

نستعرض في هذا المبحث مجتمع الدراسة الذي تم اختيارها لملائمتها مع موضوعنا، بالإضافة الى تحديد عينة الدراسة وفق ما يتطلب موضوع بحثنا، وسيتم تقسيم هذا المبحث الى مطالب التالية:

- منهج ومجتمع الدراسة
- هيكل الاستبيان ومراحل تصميمه والأدوات المستخدمة
- حدود الدراسة وصعوبتها وخصائص السيكومترية

### المطلب الأول: منهج ومجتمع العينة المدروسة

من خلال هذا المطلب سيتم تحديد المنهج المعتمد في الدراسة، مع تحديد مجتمع الدراسة والعينة المختارة.

#### 1. منهج الدراسة الميدانية

المنهج المتبع للوصول الى الإجابة على إشكالية البحث، وتحديد النتائج في موضوع بحثنا تحت اسم متطلبات تطبيق التدقيق الإلكتروني في مؤسسة الاقتصادية، تم القيام بدراسة ميدانية تتركز على الاستبيان تعكس أهم الركائز ومتطلبات تطبيق التدقيق الإلكتروني داخل المؤسسات الاقتصادية، لمعرفة رأيهم ومدى تطبيقه.

#### 2. مجتمع الدراسة الميدانية

لكوننا نسعى من خلال بحثنا إلى متطلبات التدقيق الإلكتروني في مؤسسة الاقتصادية، فعند اختيارنا لمجتمع الدراسة قمنا بتركيز على الفئات التي لها دراية بمجال التدقيق الإلكتروني، سواء من حيث الخبرة المهنية والعلمية، حتى تكون لهم القدرة في الحكم على موضوع الاستبيان، وقمنا بالتركيز على بعض المؤسسات الاقتصادية المتواجدة في ولاية سكيكدة، وتمثل مجتمع الدراسة في المؤسسات الاقتصادية الجزائرية لولاية سكيكدة تحديداً، منها المؤسسات الخاصة والمؤسسات العمومية الاقتصادية.

## الفصل الثاني: واقع تطبيق متطلبات تطبيق التدقيق الإلكتروني في المؤسسة الاقتصادية لولاية سكيكدة

### 3. عينة الدراسة الميدانية

تم تحديد حجم العينة مسبقا حيث قمنا بتوزيع 37 استمارة، وقد تم توزيع الاستمارات عن طريق تسليم المباشر لمعنيين، لرصد مختلف الآراء، بعد استرجاع الاستمارات الموزعة تم حصر عدد الاستمارات التي لم تسترجع، كما موضح في الجدول إحصائيات الاستبيان:

الجدول رقم 1: إحصائيات الاستبيان

البيان	التكرارات	النسبة المئوية%
الاستمارات الموزعة	37	100%
الاستمارات غير مسترجعة	2	5,40%
الاستمارات الصالحة لدراسة	35	94,60%

المصدر: من إعداد الطالبتين

نلاحظ من خلال الجدول رقم (1) أن عدد الاستمارات الموزعة كانت 37 استمارة قمنا بتوزيعها على مختلف الفئات ولكن تم استرجاع 35 استمارة فقط، أما الاستمارات الغير مسترجعة 2 يعود السبب لتماطل ولا مبالاة من أفراد العينة، وبهذا تم الشروع في الدراسة ل 35 استمارة من أصل 37 استمارة موزعة.

### المطلب الثاني: هيكل الاستبيان ومراحل تصميمه والأدوات المستخدمة

في هذا المطلب سيتم شرح كيفية تصميم الاستبيان، مع أدوات جمع البيانات لتلبية طبيعة الموضوع للإجابة على التساؤلات المطروحة.

#### 1. هيكل الاستبيان

يضم الاستبيان قسمين الأول يشمل على معلومات العامة حول المعني (العمر، المؤهل، منصب الخبرة)، أما القسم الثاني يضم اثنان وعشرون (22) سؤالاً موزعة على محورين وهي كما يلي:

**المحور الأول:** متطلبات تطبيق التدقيق الإلكتروني في المؤسسة الاقتصادية الجزائرية وينقسم الى بعدين:

**البعد الأول:** وضم 7 أسئلة حول واقع تطبيق التدقيق الإلكتروني في المؤسسة الاقتصادية الجزائرية.

**البعد الثاني:** وضم 7 أسئلة حول مدى تحقيق أهداف التدقيق الإلكتروني في المؤسسة الاقتصادية الجزائرية.

## الفصل الثاني: واقع تطبيق متطلبات تطبيق التدقيق الإلكتروني في المؤسسة الاقتصادية لولاية سكيكدة

**المحور الثاني:** حول معوقات تطبيق التدقيق الإلكتروني في المؤسسة الاقتصادية الجزائرية وضم 8 أسئلة. وكانت الإجابات وفق لمقياس ليكارث الخماسي LIKERT SCALE لمعرفة الاتجاه العام لآراء العينة حول كل عنصر من عناصر الاستبيان. وكانت إجابات كل فقرة وفقا لمقياس ليكارث كالتالي:<sup>1</sup>

### جدول رقم(2): مقياس ليكارث الخماسي

التصنيف	موافق بشدة	موافق	محايد	غير موافق	غير موافق بشدة
النقاط	5	4	3	2	1

المصدر: من إعداد الطالبتان

### 2. مراحل تصميم الاستبيان

وقد تم إعداد الاستبيان على النحو التالي:

- إعداد استبيان أولى بغرض جمع المعلومات.
- طرح الاستبيان على المشرف من أجل تصحيحها وإعطاء رأيه حوله.
- عرض الاستبيان على محكمين وإبداء رأيهم من حيث الجانب الشكلي والتقني والأسئلة.
- تصحيح الاستبيان بعد إطلاع المشرف والمحكمين عليها.

مع المراعاة عدة نقاط نذكر منها ما يلي:

- أن تكون عبارات الأسئلة سهلة وبسيطة وواضحة لإيصال المعلومات.
- تجنب الأخطاء الإملائية لتكون لغة الاستبيان سليمة.
- الابتعاد عن الأسئلة الطويلة والأسئلة المفتوحة التي تشعر بالملل والتفكير الطويل للمعني.
- تقسيم الاستبيان إلى محورين حيث المحور الأول قسمناه إلى بعدين بينما محور ثاني اكتفينا به فقط.

<sup>1</sup> الملحق 1

## الفصل الثاني: واقع تطبيق متطلبات تطبيق التدقيق الإلكتروني في المؤسسة الاقتصادية لولاية سكيكدة

### 3. الأدوات المستخدمة في الاستبيان

بعد جمع الاستمارات وتحصيلها النهائي، اعتمدنا في تفرغ البيانات المحصلة على برنامج EXCEL 2013 لكي نتمكن من معالجة المعطيات وتحويلها بشكل جداول وترجمتها بهدف تسهيل عملية التحليل، وبرنامج SPSS الإحصائي الذي يوفر العديد من الأساليب الإحصائية المعتمدة: المتوسط الحسابي، الانحراف المعياري، التكرارات النسبية، الفا كرومباخ، وغيرها من الأساليب.

### المطلب الثالث: حدود الدراسة وصعوباتها وخصائص السيكومترية

واجهت الدراسة بعض الصعوبات، بسبب حدودها المكانية والزمنية وكذلك البشرية، ففي هذا المطلب سيتم شرحها بتفصيل، مع دراسة صدق وثبات استمارة الاستبيان.

#### 1. حدود الدراسة:

تمثلت حدود الدراسة في:

##### 1.1 الحدود المكانية:

الغرض من هذه الدراسة هي المعرفة فعلية لمتطلبات تطبيق التدقيق الإلكتروني داخل المؤسسات الاقتصادية، فقد تم دراسة العينات في بعض المؤسسات الاقتصادية لولاية سكيكدة.

##### 2.1 الحدود الزمنية: امتدت الدراسة الميدانية من 20 أبريل 2024 إلى 30 أبريل.

##### 3.1 الحدود البشرية: شملت هذه الدراسة مهنيين في المؤسسة الاقتصادية ذو خبرة في مجال العمل.

#### 2. صعوبات الدراسة الميدانية

واجهنا صعوبات في الدراسة الميدانية منها:

- حداثة موضوع الدراسة.
- عدم تعاون بعض أفراد العينة معنا بسبب انشغالهم.
- قلة المدققين في المؤسسات الاقتصادية.
- ضيق الوقت

## الفصل الثاني: واقع تطبيق متطلبات تطبيق التدقيق الإلكتروني في المؤسسة الاقتصادية لولاية سكيكدة

### 3. الخصائص السيكومترية لاستبيان الدراسة

#### 1.3 معامل ثبات الاستمارة

تم توزيع عدد من الاستمارات الاستبيان وعددها 37 على مجتمع الدراسة لتأكد من ثباتها طبقاً لمعامل الثبات تم استخدام معامل ألفا كرو نباخ والجدول الموالي يوضح ذلك.

#### 2.3 صدق الاستمارة

ويقصد به التأكد من أن استمارة الاستبيان التي تم اعدادها من أنها تقيس ما أعدت لقياسه وشمولها لكل العناصر، ولحساب صدق الذاتي للاستمارة تم استخدام حساب الجذر التربيعي لمعامل الثبات

#### 3.3 الصدق الظاهري:

#### جدول رقم (3): يبين المحكمين لاستمارة الاستبيان

اسم المحكم	الجامعة
الأستاذة نابتي هند	جامعة قسنطينة 2
الأستاذ عبد الواحد محمد	جامعة 20 أوت 1955 سكيكدة

المصدر: من إعداد الطالبتين

والجدول رقم (4) يوضح ذلك.<sup>1</sup>

#### جدول رقم (4): يبين معامل ثبات وصدق الاستمارة

البيان	عدد الفقرات	معامل ألفا كرو نباخ	الصدق الذاتي
بعد واقع تطبيق التدقيق الإلكتروني في المؤسسة الاقتصادية الجزائرية	07	0.74	0.86
بعد مدى تحقيق أهداف التدقيق الإلكتروني في المؤسسة الاقتصادية الجزائرية	07	0.71	0.84
محور متطلبات التدقيق الإلكتروني في المؤسسة الاقتصادية الجزائرية	14	0.76	0.87

<sup>1</sup> الملحق 11

## الفصل الثاني: واقع تطبيق متطلبات تطبيق التدقيق الإلكتروني في المؤسسة الاقتصادية لولاية سكيكدة

0.89	0.79	08	محور معوقات تطبيق التدقيق الإلكتروني في المؤسسة الاقتصادية الجزائرية
0.89	0.80	21	الاستبيان ككل

المصدر: من اعداد الطالبتين بناء على نتائج التحليل الإحصائي

من خلال الجدول أعلاه نلاحظ أن معاملات الثبات لمتغيرات الدراسة والاستبيان ككل تنحصر بين القيمتين 0.71 و0.80 وهي قيم عالية تفوق 0.70، فيما تراوحت قيمة الصدق بين 0.84 و0.89 وهي قيم عالية ما يدل على أن الاستمارة تتمتع بمعاملات صدق وثبات عالية.

## الفصل الثاني: واقع تطبيق متطلبات تطبيق التدقيق الإلكتروني في المؤسسة الاقتصادية لولاية سكيكدة

### المبحث الثاني: عرض وتحليل نتائج الاستبيان والدراسة الميدانية

لوقوف على واقع تطبيق التدقيق الإلكتروني في المؤسسة الاقتصادية، سيتم الاعتماد على عرض وتحليل نتائج استمارة الاستبيان لإجابة على كل التساؤلات، وتحقق من صحة الفرضيات، وسيتم التطرق إلى ذلك في المطالب الآتية:

- دراسة خصائص عينة الاستبيان
- تحليل نتائج الاستبيان
- التحقق من الفرضيات

### المطلب الأول: دراسة خصائص عينة الاستبيان

تقوم هذه الدراسة على عدة متغيرات. وعلى ضوء هذه المتغيرات سيتم وصف العينة، وقد اشتملت ما يلي:<sup>1</sup>

#### 1. توزيع العينة وفق متغير السن

جدول رقم(5): يبين توزيع العينة وفق متغير السن

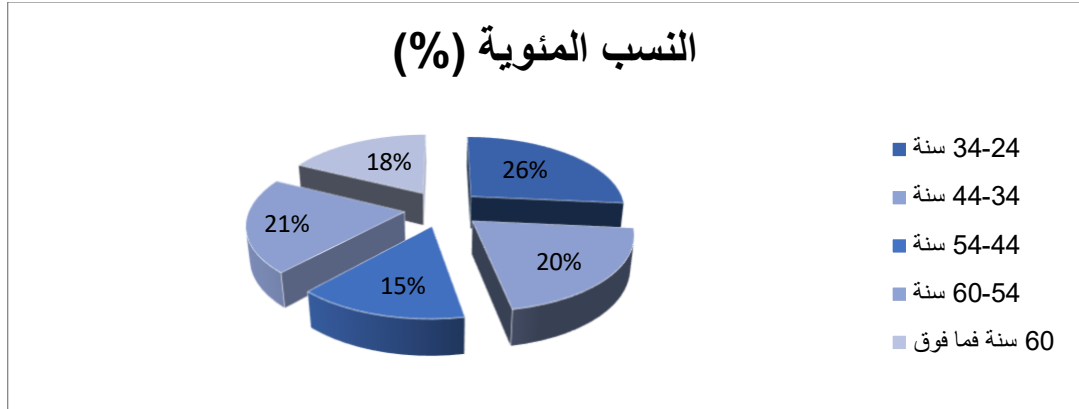
النسب المئوية (%)	التكرارات	
26	09	34-24 سنة
21	07	44-34 سنة
15	05	54-44 سنة
20	07	60-54 سنة
18	06	60 سنة فما فوق
100	34	المجموع

المصدر: من اعداد الطالبتين بالاعتماد على نتائج SPSS

<sup>1</sup> الملحق 2

## الفصل الثاني: واقع تطبيق متطلبات تطبيق التدقيق الإلكتروني في المؤسسة الاقتصادية لولاية سكيكدة

شكل رقم (2): يوضح النسب المئوية لتوزيع العينة وفق متغير السن



المصدر: من اعداد الطالبتين بالاعتماد على نتائج Excel

من خلال الجدول رقم (5) نلاحظ أن النسبة الأكبر من الموظفين والتي تمثل 26% تتراوح أعمارهم بين 34-24 سنة، في حين أن نسبة 21% تتراوح أعمارهم بين 34 و 44 سنة، أما نسبة 20% فتتراوح أعمارهم بين 54 و 60 سنة، وبلغت نسبة الموظفين الذين تساوي أعمارهم أو تفوق 60 سنة 18%، فيما قدرت نسبة الموظفين الذين تتراوح أعمارهم بين 44 و 54 سنة بـ 15%.

2. توزيع العينة وفق متغير المؤهل التعليمي  
يمثل الجدول التالي:<sup>1</sup>

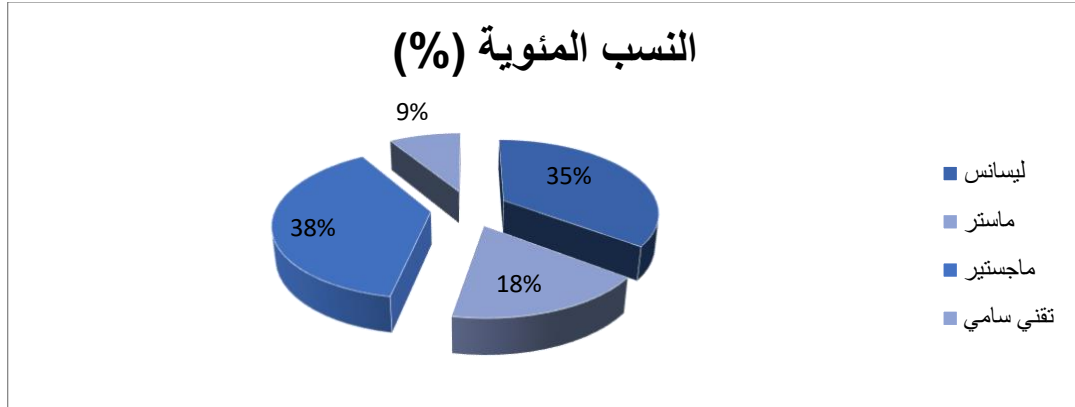
جدول رقم (6): يبين توزيع العينة وفق متغير المؤهل التعليمي

النسب المئوية (%)	التكرارات	
35	12	ليسانس
18	06	ماستر
38	13	ماجستير
09	03	تقني سامي
100	34	المجموع

المصدر: من اعداد الطالبتين بالاعتماد على نتائج SPSS

## الفصل الثاني: واقع تطبيق متطلبات تطبيق التدقيق الإلكتروني في المؤسسة الاقتصادية لولاية سكيكدة

شكل رقم (3): يوضح النسب المئوية لتوزيع العينة وفق متغير المؤهل التعليمي



المصدر: من اعداد الطالبتين بالاعتماد على نتائج Excel

من خلال الجدول رقم (6) نلاحظ أن النسبة الأكبر من الموظفين والتي تمثل 38% لديهم شهادة ماجستير، في حين أن نسبة 35% لديهم مستوى ليسانس، أما نسبة 18% لديهم مستوى ماستر، وبلغت نسبة الموظفين الذين لديهم شهادة تقني سامي 9%.

### 2. توزيع العينة وفق متغير منصب العمل

يمثل الجدول التالي: <sup>1</sup>

جدول رقم (7): يبين توزيع العينة وفق متغير منصب العمل

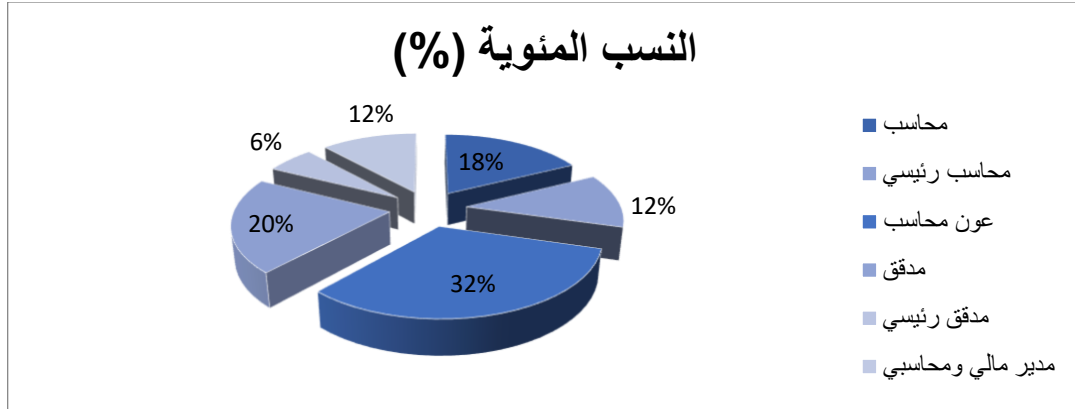
النسب المئوية (%)	التكرارات	
18	06	محاسب
12	04	محاسب رئيسي
32	11	عون محاسب
20	07	مدقق
06	02	مدقق رئيسي
12	04	مدير مالي ومحاسبي
100	34	المجموع

المصدر: من اعداد الطالبتين بالاعتماد على نتائج SPSS

<sup>1</sup> الملحق 4

## الفصل الثاني: واقع تطبيق متطلبات تطبيق التدقيق الإلكتروني في المؤسسة الاقتصادية لولاية سكيكدة

الشكل رقم (4): يوضح النسب المئوية لتوزيع العينة وفق متغير منصب العمل



المصدر: من اعداد الطالبتين بالاعتماد على نتائج Excel

من خلال الجدول رقم (7) نلاحظ أن النسبة الأكبر من الموظفين والتي تمثل 32% يعملون في منصب عون محاسب، في حين أن نسبة 20% يعملون في منصب مدقق، أما نسبة 18% يعملون كمحاسبين، وبلغت نسبة الموظفين الذين يعملون كمحاسبين رئيسيين 12%، فيما قدرت نسبة الموظفين الذين تتراوح يعملون كمدير مالي ومحاسبي بـ 12%، أما النسبة الأقل والبالغة 6% يعملون في منصب مدقق رئيسي.

### 3. توزيع العينة وفق متغير الخبرة المهنية

يمثل الجدول التالي: <sup>1</sup>

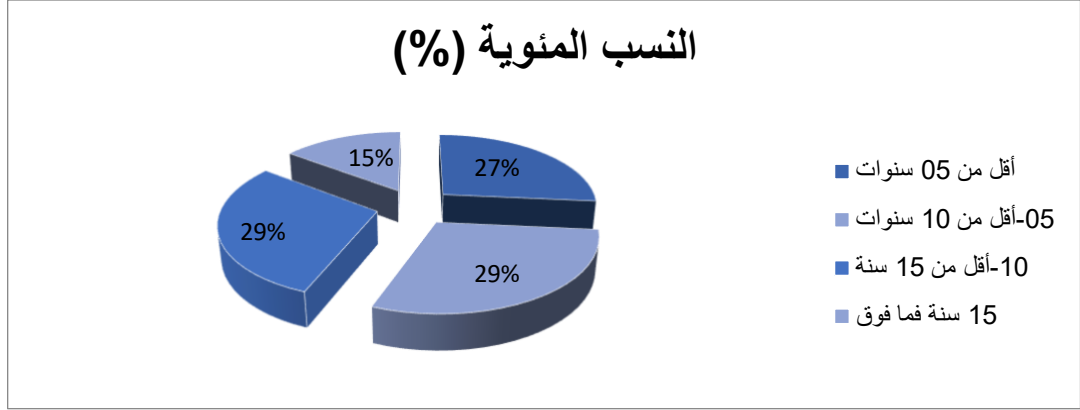
جدول رقم (8): يبين توزيع العينة وفق متغير الخبرة المهنية

النسب المئوية (%)	التكرارات	
27	09	أقل من 05 سنوات
29	10	05-أقل من 10 سنوات
29	10	10-أقل من 15 سنة
15	05	15 سنة فما فوق
100	34	المجموع

المصدر: من اعداد الطالبتين بالاعتماد على نتائج SPSS

## الفصل الثاني: واقع تطبيق متطلبات تطبيق التدقيق الإلكتروني في المؤسسة الاقتصادية لولاية سكيكدة

شكل رقم(5): يوضح النسب المئوية لتوزيع العينة وفق متغير الخبرة المهنية



المصدر: من اعداد الطالبتين بالاعتماد على نتائج Excel

من خلال الجدول رقم (8) نلاحظ أن نسبة 29% من الموظفين تتراوح خبرتهم المهنية بين 05 وأقل من 10 سنوات، في حين أن نسبة 29% تتراوح خبرتهم المهنية بين 10 وأقل من 15 سنة، أما نسبة 27% تقل خبرتهم المهنية عن 05 سنوات، وبلغت نسبة الموظفين الذين تساوي أو تفوق خبرتهم المهنية 15 سنة نسبة 15%.

## الفصل الثاني: واقع تطبيق متطلبات تطبيق التدقيق الإلكتروني في المؤسسة الاقتصادية لولاية سكيكدة

### المطلب الثاني: عرض وتحليل نتائج الاستبيان

من خلال هذا المطلب سيتم تحليل البيانات المتحصل عليها من توزيع الاستمارة الخاصة بالموظفين، لتعرف على مدى تطبيق وتحقيق الأهداف ومعوقات التدقيق الإلكتروني، في المؤسسة الاقتصادية وهو ما سيتم توضيحه وفق ما يلي:<sup>1</sup>

1. عرض وتحليل نتائج محور متطلبات التدقيق الإلكتروني في المؤسسة الاقتصادية الجزائرية: يمكن عرض وتحليل آراء عينة الدراسة حول المحور:

#### 1.1 عرض وتحليل نتائج بعد واقع تطبيق التدقيق الإلكتروني في المؤسسة الاقتصادية الجزائرية

جدول رقم (9): يبين عرض وتحليل نتائج بعد واقع تطبيق التدقيق الإلكتروني في المؤسسة الاقتصادية الجزائرية

العبارة	غير موافق بشدة	غير موافق	محايد	موافق	موافق بشدة	المجموع	المتوسط الحسابي	الانحراف المعياري	الترتيب	اتجاه العبارة
01	التكرار	00	01	12	21	34	4.59	0.56	01	موافق بشدة
	النسبة	00	2.90	35.3	61.8	100				
02	التكرار	01	03	12	17	34	4.26	0.96	05	موافق بشدة
	النسبة	2.90	8.80	35.3	50	100				
03	التكرار	02	04	15	13	34	4.09	1.03	07	موافق
	النسبة	5.90	11.8	44.1	38.2	100				
04	التكرار	00	02	08	22	34	4.47	0.86	03	موافق بشدة
	النسبة	00	5.90	23.5	64.7	100				

<sup>1</sup> الملحق 6، الملحق 7

## الفصل الثاني: واقع تطبيق متطلبات تطبيق التدقيق الإلكتروني في المؤسسة

### الاقتصادية لولاية سكيكدة

موافق	06	0.90	4.18	34	15	12	05	02	00	التكرار	05
				100	44.1	35.3	14.7	5.90	00	النسبة	
					0	0	0				
موافق بشدة	02	0.56	4.53	34	19	14	01	00	00	التكرار	06
				100	55.9	41.2	2.90	00	00	النسبة	
					0	0					
موافق بشدة	04	0.89	4.44	34	20	12	00	01	01	التكرار	07
				100	58.8	35.3	00	2.90	2.90	النسبة	
					0	0					
موافق بشدة				0.52	4.37	بعد واقع تطبيق التدقيق الإلكتروني في المؤسسة الاقتصادية الجزائرية					

المصدر: من اعداد الطالبتين بالاعتماد على نتائج SPSS

من خلال الجدول رقم (9) نلاحظ أن المتوسط العام لفقرات هذا المتغير المتعلق بواقع تطبيق التدقيق الإلكتروني في المؤسسة الاقتصادية الجزائرية بلغ 4.37 وبانحراف معياري 0.52، وقد احتلت الفقرة رقم 01 (تقوم المؤسسة باستخدام أنظمة التدقيق الإلكتروني لفحص بياناتها) المرتبة الأولى بمتوسط حسابي قدره 4.59 وبانحراف معياري 0.56، فيما احتلت الفقرة رقم 03 (توفر المؤسسة الميزانية الكافية لشراء واستخدام برامج التدقيق الإلكتروني) المرتبة الأخيرة بمتوسط حسابي قدره 4.09 وبانحراف معياري 1.03.

## الفصل الثاني: واقع تطبيق متطلبات تطبيق التدقيق الإلكتروني في المؤسسة الاقتصادية لولاية سكيكدة

### 3.1 عرض وتحليل نتائج بعد مدى تحقيق أهداف التدقيق الإلكتروني في المؤسسة الاقتصادية الجزائرية

يمثل الجدول التالي:<sup>1</sup>

جدول رقم (10): يبين عرض وتحليل نتائج بعد مدى تحقيق أهداف التدقيق الإلكتروني في المؤسسة الاقتصادية الجزائرية

العبارة	غير موافق بشدة	غير موافق	محايد	موافق	موافق بشدة	المجموع	المتوسط الحسابي	الانحراف المعياري	الترتيب	اتجاه العبارة
08	التكرار	00	00	00	14	34	4.59	0.50	02	موافق
	النسبة	00	00	00	41.20	100	58.80			بشدة
09	التكرار	00	05	03	13	34	04	1.04	04	موافق
	النسبة	00	14.70	8.80	38.20	100	38.20			
10	التكرار	00	00	01	12	34	4.59	0.56	01	موافق
	النسبة	00	00	2.90	35.30	100	61.80			بشدة
11	التكرار	00	05	02	16	34	3.97	01	05	موافق
	النسبة	00	14.70	5.90	47.10	100	32.40			
12	التكرار	04	01	04	10	34	3.91	1.33	06	موافق
	النسبة	11.80	2.90	11.80	29.40	100	44.10			
13	التكرار	02	01	08	13	34	3.82	1.09	07	موافق

<sup>1</sup> الملحق 6، الملحق 7

## الفصل الثاني: واقع تطبيق متطلبات تطبيق التدقيق الإلكتروني في المؤسسة

### الاقتصادية لولاية سكيكدة

				100	29.4	38.2	23.5	2.90	5.90	النسبة	
					0	0	0				
موافق	03	0.79	4.44	34	21	07	06	00	00	التكرار	14
بشدة				100	61.8	20.6	17.6	00	00	النسبة	
					0	0	0				
	موافق	0.57	4.19	بعد مدى تحقيق أهداف التدقيق الإلكتروني في المؤسسة الاقتصادية الجزائرية							
	موافق بشدة	0.44	4.28	محور متطلبات التدقيق الإلكتروني في المؤسسة الاقتصادية الجزائرية							

المصدر: من اعداد الطالبتين بالاعتماد على نتائج SPSS

من خلال الجدول رقم (10) نلاحظ أن المتوسط العام لفرقات هذا المتغير المتعلق بمدى تحقيق أهداف التدقيق الإلكتروني في المؤسسة الاقتصادية الجزائرية بلغ 4.19 وبانحراف معياري 0.57، وقد احتلت الفقرة رقم 10 (تدقيق الحسابات الكترونيا يحقق دقة اكبر من العمل) المرتبة الأولى بمتوسط حسابي قدره 4.59 وبانحراف معياري 0.56، فيما احتلت الفقرة رقم 13 (يساعد التدقيق الإلكتروني في تقدير المخاطر المستقبلية بشكل أفضل) المرتبة الأخيرة بمتوسط حسابي قدره 3.82 وبانحراف معياري 1.09، وقدر المتوسط الحسابي لمحور متطلبات التدقيق الإلكتروني في المؤسسة الاقتصادية الجزائرية بـ 4.28 وبانحراف معياري 0.44

### 3.1 عرض وتحليل نتائج محور معوقات تطبيق التدقيق الإلكتروني في المؤسسة الاقتصادية الجزائرية:

يمكن عرض وتحليل آراء عينة الدراسة حول المحور الثاني كما يلي:

جدول رقم (11): يبين عرض وتحليل نتائج محور معوقات تطبيق التدقيق الإلكتروني في المؤسسة

#### الاقتصادية الجزائرية

العبارة	غير موافق بشدة	غير موافق	محايد	موافق	موافق بشدة	المجموع	المتوسط	الانحراف المعياري	الترتيب	اتجاه العبار
15	01	03	18	08	04	34	3.32	0.91	05	محايد

## الفصل الثاني: واقع تطبيق متطلبات تطبيق التدقيق الإلكتروني في المؤسسة

### الاقتصادية لولاية سكيكدة

				100	11.8	23.5	52.9	8.80	2.90	النسبة	
					0	0	0				
موافق	03	1.20	4.12	34	17	11	01	03	02	التكرار	16
				100	50	32.4	2.90	8.80	5.90	النسبة	
						0					
محايد	06	1.27	3.12	34	06	09	04	13	02	التكرار	17
				100	17.6	26.5	11.8	38.2	5.90	النسبة	
					0	0	0	0			
محايد	07	0.90	2.97	34	02	07	13	12	00	التكرار	18
				100	5.90	20.6	38.2	35.8	00	النسبة	
						0	0	0			
موافق	02	0.50	4.41	34	14	20	00	00	00	التكرار	19
بشدة				100	41.2	58.8	00	00	00	النسبة	
					0	0					
محايد	08	1.36	2.91	34	06	06	06	11	05	التكرار	20
				100	17.6	17.6	17.6	32.4	14.7	النسبة	
					0	0	0	0	0		
موافق	04	0.69	4.06	34	09	18	07	00	00	التكرار	21
				100	26.5	52.9	20.6	00	00	النسبة	
					0	0	0				
موافق	01	0.43	4.76	34	26	08	00	00	00	التكرار	22
بشدة				100	76.5	23.5	00	00	00	النسبة	
					0	0					
موافق		0.42	3.71	محور معوقات تطبيق التدقيق الإلكتروني في المؤسسة الاقتصادية الجزائرية							
موافق		0.33	4.09	الاستبيان ككل							

المصدر: من اعداد الطالبتين بالاعتماد على نتائج SPSS

## الفصل الثاني: واقع تطبيق متطلبات تطبيق التدقيق الإلكتروني في المؤسسة

### الاقتصادية لولاية سكيكدة

من خلال الجدول رقم (11) نلاحظ أن المتوسط العام لفقرات هذا المتغير المتعلق بمعوقات تطبيق التدقيق الإلكتروني في المؤسسة الاقتصادية الجزائرية بلغ 3.71 وبنحرف معياري 0.42، وقد احتلت الفقرة رقم 22 (احتياج مدققي الحسابات إلى تدريب مكثف عن كيفية استخدام تكنولوجيا المعلومات في أداء مهامهم) المرتبة الأولى بمتوسط حسابي قدره 4.76 وبنحرف معياري 0.43، فيما احتلت الفقرة رقم 20 (صعوبة وصول المدقق إلى جميع معلومات و السجلات المحاسبية) المرتبة الأخيرة بمتوسط حسابي قدره 2.91 وبنحرف معياري 1.36، وقدر المتوسط الحسابي للاستبيان ككل بـ 4.09، وبنحرف معياري 0.33.

#### 4. عرض نتائج التوزيع الطبيعي لإجابات العينة على استبيان الدراسة

تم إجراء اختبار (كولمجروف - سمرنوف) للتحقق من مدى اتباع البيانات للتوزيع الطبيعي كاختبار ضروري للفرضيات لأن معظم الاختبارات المعلمية تشترط أن يكون توزيع البيانات طبيعياً. وقد تم إجراء الاختبار بعد توزيع كل الاستمارات وجمعها من قبل أفراد العينة، وكانت النتائج كما موضح الجدول التالي:<sup>1</sup>

#### الجدول رقم (12): عرض نتائج التوزيع الطبيعي للاستبيان

محور	قيمة شايبورو	مستوى الدلالة sig	قيمة كولمجروف سميرونوف	مستوى الدلالة sig
محور متطلبات التدقيق الإلكتروني في المؤسسة الاقتصادية الجزائرية	0.96	0.73	0.11	0.20
محور معوقات تطبيق التدقيق الإلكتروني في المؤسسة الاقتصادية الجزائرية	0.97	0.41	0.13	0.15
الاستبيان ككل	0.97	0.39	0.13	0.20

المصدر: من اعداد الطالبتين بالاعتماد على نتائج SPSS

من خلال الجدول رقم (12) نلاحظ أن مستوى دلالة اختبار شايبورو sig لمحوري الاستبيان: متطلبات التدقيق الإلكتروني في المؤسسة الاقتصادية الجزائرية، معوقات تطبيق التدقيق الإلكتروني في المؤسسة الاقتصادية الجزائرية والاستبيان ككل والبالغة: 0.73، 0.41، 0.39 على التوالي وهي أكبر من

<sup>1</sup> الملحق 8

## الفصل الثاني: واقع تطبيق متطلبات تطبيق التدقيق الإلكتروني في المؤسسة الاقتصادية الجزائرية لولاية سكيكدة

نسبة الخطأ 0.05 وهذا ما يدل على أن نتائج محوري الاستبيان: متطلبات التدقيق الإلكتروني في المؤسسة الاقتصادية الجزائرية، معوقات تطبيق التدقيق الإلكتروني في المؤسسة الاقتصادية الجزائرية والاستبيان ككل موزعة توزيعاً طبيعياً.

### المطلب الثالث: التحقق من الفرضيات

في هذا المطلب سيتم التحقق من الفرضيات للإجابة على تساؤلات الدراسة واختبار مدى صحتها وسيتم التطرق إلى ذلك من خلال ما يلي:<sup>1</sup>

1. **التحقق من الفرضية الأولى:** لا يتم تطبيق التدقيق الإلكتروني في المؤسسة الاقتصادية بشكل نهائي.

ويمكن تمثيل أهم نتائج الفرضية الأولى وفق الجدول التالي:

جدول رقم (13): يوضح نتائج اختبار T لعينة واحدة للفرضية الأولى

المحور	المتوسط المرجح	المتوسط الحسابي	الانحراف المعياري	قيمة T	مستوى الدلالة sig	درجة الحرية	القرار الإحصائي
واقع تطبيق التدقيق الإلكتروني في المؤسسة الاقتصادية الجزائرية	03	4.37	0.52	48.56	0.000	33	دال معنوياً

المصدر: من اعداد الطالبتين بالاعتماد على نتائج SPSS

من خلال الجدول رقم (13) نلاحظ أن قيمة المتوسط الحسابي والبالغة 4.37 أكبر من قيمة المتوسط المرجح والمقدرة بـ 03، مما يدل على أن إجابات أفراد العينة تتجه نحو الموافقة على هذا البعد، وبلغت قيمة t (48,56) وذلك عند درجة حرية (33) ومستوى دلالة (0.000) وهي أقل من نسبة الخطأ 0.05 وعليه نرفض الفرضية العدمية ونقبل الفرضية البديلة والقائلة أن: "يتم تطبيق التدقيق الإلكتروني في المؤسسة الاقتصادية بشكل نهائي".

<sup>1</sup> الملحق 10

## الفصل الثاني: واقع تطبيق متطلبات تطبيق التدقيق الإلكتروني في المؤسسة الاقتصادية لولاية سكيكدة

2. التحقق من الفرضية الثانية: لا يحقق التدقيق الإلكتروني أهداف المؤسسة الاقتصادية بدرجة كبيرة.

جدول رقم (14): يوضح نتائج اختبار T للفرضية الثانية

بعد	المتوسط المرجح	المتوسط الحسابي	الانحراف المعياري	قيمة T	مستوى الدلالة sig	درجة الحرية	القرار الإحصائي
مدى تحقيق أهداف التدقيق الإلكتروني في المؤسسة الاقتصادية الجزائرية	03	4.19	0.57	42.85	0.000	33	دال معنويا

المصدر: من اعداد الطالبتين بالاعتماد على نتائج SPSS

من خلال الجدول رقم (13) نلاحظ أن قيمة المتوسط الحسابي والبالغة 4.19 أكبر من قيمة المتوسط المرجح والمقدرة بـ 03، مما يدل على أن إجابات أفراد العينة تتجه نحو الموافقة على هذا البعد، وبلغت قيمة t (42.85) وذلك عند درجة حرية (33) ومستوى دلالة (0.000) وهي أقل من نسبة الخطأ 0.05 وعليه نرفض الفرضية العدمية ونقبل الفرضية البديلة والقائلة أن: "يحق التدقيق الإلكتروني أهداف المؤسسة الاقتصادية بدرجة كبيرة".

3. التحقق من الفرضية الثالثة: لا يواجه تطبيق التدقيق الإلكتروني العديد من الصعوبات والمخاطر.

جدول رقم (14): يوضح نتائج اختبار T للفرضية الثالثة

المحور	المتوسط المرجح	المتوسط الحسابي	الانحراف المعياري	قيمة T	مستوى الدلالة sig	درجة الحرية	القرار الإحصائي
معوقات تطبيق التدقيق الإلكتروني في المؤسسة الاقتصادية الجزائرية	03	3.71	0.42	51.17	0.000	33	دال معنويا

المصدر: من اعداد الطالبتين بالاعتماد على نتائج SPSS

## الفصل الثاني: واقع تطبيق متطلبات تطبيق التدقيق الإلكتروني في المؤسسة الاقتصادية لولاية سكيكدة

---

من خلال الجدول رقم (14) نلاحظ أن قيمة المتوسط الحسابي والبالغة 3.71 أكبر من قيمة المتوسط المرجح والمقدرة بـ 03، مما يدل على أن إجابات أفراد العينة تتجه نحو الموافقة على هذا المحور، وبلغت قيمة  $t$  (51.17) وذلك عند درجة حرية (33) ومستوى دلالة (0.000) وهي أقل من نسبة الخطأ 0.05 وعليه نرفض الفرضية العدمية ونقبل الفرضية البديلة والقائلة أن: "يواجه تطبيق التدقيق الإلكتروني العديد من الصعوبات والمخاطر".

## الفصل الثاني: واقع تطبيق متطلبات تطبيق التدقيق الإلكتروني في المؤسسة الاقتصادية لولاية سكيكدة

### خلاصة الفصل الثاني:

اشتمل الفصل الثاني على الدراسة التطبيقية التي أجريت في المؤسسات الاقتصادية لولاية سكيكدة، لمعرفة واقع تطبيق التدقيق الإلكتروني في المؤسسة الاقتصادية، بالإضافة إلى مدى تحقيق أهداف المؤسسة الاقتصادية بواسطة التدقيق الإلكتروني، وكذلك معوقات التي تواجهها.

ومن أجل ذلك تمت الدراسة بواسطة الاستبيان لجمع آراء مجتمع الدراسة، أما فيما يتعلق بنتائج فقد دلت الإجابات على أنه يتم تطبيق التدقيق الإلكتروني في المؤسسة الاقتصادية بشكل نهائي، كما تبين الدراسة أن التدقيق الإلكتروني يحقق أهداف المؤسسة الاقتصادية بدرجة كبيرة، بالإضافة على احتوائه على عدة عقبات وصعوبات قد تواجهه.

# الختامة

### الخاتمة:

إن التحول في طريقة تسيير المؤسسات واعتمادها المتزايد على تكنولوجيا في ادارة مختلف مصالحها ونشاطها، أدى إلى ظهور نوع جديد من التدقيق في المؤسسات وهو التدقيق الالكتروني، كما أصبحت أغلب المؤسسات تعتمد عليه والذي يهدف بدوره إلى حماية أصول وممتلكات المؤسسة من المخاطر التي قد تواجهها سواء تلاعبات أو اختلاسات...

حاولنا من خلال دراستنا لموضوع متطلبات تطبيق التدقيق الالكتروني في المؤسسة الاقتصادية الجزائرية، معرفة ما متطلبات التدقيق الالكتروني ومدى تطبيقه ومزاياه والمخاطر التي قد تواجهه، ومن أجل الوصول إلى الهدف قمنا بمعالجة موضوع الإشكالية من خلال تقسيم البحث إلى فصلين، حيث في الفصل الأول تطرقنا إلى مختلف المفاهيم المتعلقة بالتدقيق الالكتروني من تعاريف والأهمية والأهداف إلى مزاياه والمخاطر وأيضاً الإطار التطبيقي لتدقيق الالكتروني.

أما في الفصل الثاني فقد عالجت فيه مدى صحة الفرضيات، وذلك عن طريق استبيان الذي قمنا بإعداده وتوزيعه على بعض المؤسسات الاقتصادية، وانطلاقاً من هذا التقسيم تم التوصل إلى مجموعة من النتائج واختبار الفرضيات المقترحة.

### اختبار صحة الفرضيات:

الفرضية الأولى: تنص على "لا يتم تطبيق التدقيق الالكتروني في المؤسسة الاقتصادية" هذه الفرضية غير صحيحة لأنه يتم تطبيق التدقيق الالكتروني في المؤسسة الاقتصادية.

الفرضية الثانية: تنص على "لا يحقق التدقيق الالكتروني أهداف المؤسسة الاقتصادية بدرجة كبيرة"، هذه الفرضية خاطئة حيث أن التدقيق الالكتروني يحقق أهداف المؤسسة الاقتصادية بدرجة كبيرة.

الفرضية الثالثة: "لا يواجه تطبيق التدقيق الالكتروني العديد من الصعوبات والمخاطر" هذه الفرضية غير مقبولة لان التدقيق الالكتروني يواجه العديد من الصعوبات والمخاطر.

### النتائج:

بناء على ما درسناه تم التوصل لمجموعة من النتائج وهي كالاتي:

- التدقيق الالكتروني يؤدي إلى تحسين إجراءات وزيادة جودة أساليب التدقيق.
- يساعد التدقيق الالكتروني المؤسسات في تحقيق أهدافها بطريقة أفضل.

- التدقيق الإلكتروني أداة فعالة في دقة الاختبارات ومعالجة البيانات بكميات كبيرة.
- من متطلبات التدقيق الإلكتروني أن يكون المدقق مؤهلا علميا وعمليا ليتمكن من أداء المهنة بكفاءة وفعالية جيدة.
- استخدام التدقيق الإلكتروني يساهم في توفير الوقت والجهد ويقلل من تكاليف عملية التدقيق بشكل عام.
- يواجه التدقيق الإلكتروني عدة معوقات تواجهه في تطبيقه داخل المؤسسة.

### التوصيات:

- استخدام تكنولوجيا في عملية التدقيق.
- يجب على المدقق أن يكون على دراية بالبرامج التدقيق الإلكتروني الحديثة.
- ضرورة تعميم التدقيق الإلكتروني في المؤسسات باعتبارها وسيلة مهمة لتسهيل عملية التدقيق ومن أجل ربح الوقت وتقليل الجهد.
- تشجيع مدققي الحسابات على الالتحاق بالدورات المتخصصة في مجال التكنولوجيا.
- ضرورة تسهيل حصول المدققين على وسائل التكنولوجيا والبرامج من أجل استخدامها في عملية التدقيق.

### أفاق الدراسة:

لقد عالجتنا في هذا البحث متطلبات تطبيق التدقيق الإلكتروني في المؤسسة الاقتصادية، حيث أن هذه الدراسة تعتبر مرحلة الأولوية لمواضيع مشابهة مستقبلية، لذلك فإن طالبين اقترحنا بعض المواضيع التي يمكن أن تساهم في الموضوع والمجال الأكاديمي، وتم استخلاص هذه المواضيع المقترحة في:

- دور التدقيق الإلكتروني في فعالية المؤسسة الاقتصادية.
- أهمية التدقيق الإلكتروني في المؤسسة الاقتصادية.
- أثر استخدام التدقيق الإلكتروني في المؤسسة الاقتصادية.
- مدى تطبيق التدقيق الإلكتروني في المؤسسة الاقتصادية.



# المراجع والمصادر

### 1. الكتب:

- أسعد محمد علي الوهاب، التقنيات المحوسبة في تدقيق البيانات المالية، الطبعة الأولى، دار اليازوري العلمية لنشر والتوزيع، عمان-الأردن، 2011.
- امرسون هنكي، وليام توماس، تعريب ومراجعة أحمد أحمد حجاج، المراجعة بين النظرية والتطبيق، الكتاب الأول، دار المريخ للنشر والانتاج الفني-الرياض-، السعودية، 1989.
- حكمت الراوي، تطبيقات محاسبية على الحاسوب، الطبعة الأولى، دار المستقبل للنشر والتوزيع، عمان-الأردن، 2017
- عارف حسين أبو عواد وآخرون، مهارات الحاسوب وتطبيقاته، مكتبة المجتمع العربي لنشر والتوزيع، عمان، الأردن، 2008.
- عبد الوهاب نصر علي، شحاته السيد شحاته، المراجعة الإلكترونية في أسواق المال، دار التعليم الجامعي-الإسكندرية، مصر، 2004.
- محمد سمير الصبان، محمد مصطفى سليمان، الأسس العلمية لمراجعة الحسابات، دار الجامعة الإسكندرية، الطبعة 01، مجلد 01، 2004-2005.
- مصطفى يوسف كافي، تدقيق الحسابات في ظل البيئة الإلكترونية واقتصاد المعرفة، الطبعة الأولى، مكتبة المجتمع العربي لنشر والتوزيع، عمان-الأردن، 2014.

### 2. المذكرات:

- أحمد زهير محمد مرعي، التدقيق الإلكتروني وأثره على جودة التدقيق لدى مكاتب وشركات التدقيق العاملة في الأردن، رسالة ماجستير، كلية الدراسات العليا، جامعة الزرقاء، الأردن، 2014\_2015.
- أحمد عبد الله، عمر العمودي، أثر التجارة الإلكترونية على المراجعة، دراسة ميدانية في اليمن، أطروحة دكتوراه في المحاسبة، تخصص محاسبة وجباية، جامعة دمشق، سنة 2006.
- بروية الهام، تأثير تكنولوجيا المعلومات على التدقيق المحاسبي بالمؤسسة الاقتصادية، رسالة مقدمة لنيل شهادة الدكتوراه الطور الثالث في العلوم التجارية تخصص المحاسبة، جامعة خيضر بسكرة، سنة 2014\_2015.
- الزغبى، عبد الله، بناء نموذج متكامل لمتطلبات التدقيق الداخلي الإلكتروني في نظام المعلومات المحاسبي، أطروحة دكتوراه، كلية الأعمال، قسم المحاسبة، جامعة عمان العربية، الأردن، 2011.

- صالح حميداتو، تحديات المراجعة الخارجية في ظل بيئة التجارة الإلكترونية في الجزائر، أطروحة دكتوراه في علم التسيير، تخصص محاسبة وتدقيق، جامعة ورقلة، 2016\_2017.
- غباين عليا، غالب عبد الله، أثر استخدام تقنيات التدقيق الإلكتروني على تحسين جودة التدقيق من جهة نظر مدققي الحسابات الخارجيين، مذكرة مقدمة ضمن متطلبات نيل شهادة الماجستير، كلية إدارة المالية والأعمال، جامعة آل البيت، الأردن، 2012.
- فيصل دبيان عوض المطيري، أهمية تكنولوجيا المعلومات في ضبط جودة التدقيق ومعوقات استخدامها من وجهة نظر مدققي الحسابات في دولة الكويت، رسالة مكملة لمتطلبات الحصول على درجة الماجستير في المحاسبة، كلية الأعمال جامعة الشرق الأوسط، الكويت، 2012-2013.
- كردودي سهام، دور المراجعة التحليلية في تحسين أداء عملية التدقيق في ظل استخدام تكنولوجيا المعلومات، رسالة دكتوراه علوم التسيير، كلية العلوم لاقتصادية والتجارية وعلوم التسيير، محمد خيضر - بسكرة-، 2014\_2015.
- محمد نور حسين الصمادي، التدقيق الإلكتروني وأثره على جودة التدقيق لدى مكاتب وشركات التدقيق العاملة في الأردن، رسالة ماجستير في تخصص المحاسبة، كلية الدراسات العليا، جامعة الزرقاء، الأردن 2014-2015.

### 3. مجلة ومقالات

- احمد كاظم عيدان، وآخرون، واقع تطبيق التدقيق الإلكتروني في البنوك التجارية العراقية من وجهة نظر المدقق الخارجي، مجلة كلية الإدارة والاقتصاد للدراسات الاقتصادية والإدارية والمالية، المجلد 12، العدد 1، 2020.
- أنور عبيدة، سالم محمد دينوري، تحديات ومتطلبات مهنة مراجع الحسابات في البيئة التجارية الإلكترونية، دراسة تحليلية لآراء عينة من الخبراء المحاسبين ومحافظي الحسابات بالجزائر، مجلة العلوم الاقتصادية، المجلد 13، العدد 01، جامعة الوادي، سنة 2020.
- بربري محمد أمين، بن بوعلي خديجة، أهمية التدقيق الإلكتروني في تعزيز أداء الحوكمة الإلكترونية، مجلة نماء للاقتصاد والتجارة، العدد 01، جامعة حسبية بن بوعلي، الشلف.
- بوركايب محمد عبد الماجد، متطلبات تدقيق نظم المعلومات المحاسبية الإلكترونية على ضوء المعايير الدولية، مجلة الاقتصاد الجديد، العدد 12، المجلد 01، جامعة خميس ملينة، الجزائر،

2015

## المراجع والمصادر

- الحجامي، ستار جابر خلاوي، مخاطر التدقيق في ظل بيئة تكنولوجيا المعلومات، مجلة دراسات محاسبة ومالية، المجلد 10، العدد 31، الفصل الثاني، جامعة بغداد المعهد العالي للدراسات المحاسبية والمالية، سنة 2015، العراق.
- زين يونس، كشرود بشير، أثر التجارة الإلكترونية على مهنة التدقيق، مجلة الدراسات الاقتصادية والمالية، مجلة الدراسات الاقتصادية، والمالية، العدد السادس، المجلد الأول، جامعة الوادي، الجزائر، 2017.
- زينب جبار يوسف، نجم خولة شهاب، مخاطر التدقيق الإلكتروني وأثرها على جودة عملية التدقيق، مجلة جامعة بابل للعلوم المصرفية والتطبيقية، البصرة، المجلد 26، العدد 7، 2018.
- سفاحلو رشيد، بوزيان رحمان جمال، استخدام تكنولوجيا المعلومات في التدقيق وأثره على التكوين وتأهيل مدقق الحسابات، مجلة المحاسبة والتدقيق والمالية، المجلد 01، العدد 02، جامعة خميس مليانة، الجزائر، 2019، ص23.
- صبرينة عمروش، وآخرون، التحديات التي تواجه ممارسي مهنة التدقيق في ظل البيئة الإلكترونية، المجلة الجزائرية للاقتصاد والمالية، المجلد 09، ال عدد01، الجزائر، 2022.
- صبيحة برزان، أثر التدقيق الإلكتروني ورفع الاستقلالية وكفاءة المدقق الداخلي، مجلة العلوم الاقتصادية والإدارية، المجلد 21، العدد 84، كلية التقنية الإدارية، بغداد، 2015.
- قريو أسماء، التدقيق الداخلي في ظل الرقمنة -تطبيق برنامج Team Mate نموذجاً في مؤسسة اوريدو، مجلة المنهل الاقتصادي، المجلد 05، ال عدد02، جامعة الشهيد خمه لخضر، الوادي، الجزائر أكتوبر 2022.
- مفتاحي محمد، موقع ومكانة تكنولوجيا المعلومات والاتصال ضمن معايير التدقيق الدولية، المجلة الجزائرية للاقتصاد والمالية، ال عدد08، الجزائر، سبتمبر 2017.
- يخلف صفية، طرشي محمد، دور تدقيق الإلكتروني في تحسين جودة ممارسة مهنة التدقيق الداخلي، مجلة البشائر الاقتصادية، جامعة حسيبة بوعلي، الشلف، الجزائر، العدد 2، المجلد السادس، ديسمبر، 2020.

#### 4. المدونات:

- مدونة صالح المقراني، البيان الدولي لمهنة التدقيق(1009)"طرق التدقيق بمساعدة الحاسوب"ص443، تاريخ التحميل:16/04/2016.

### 5. النصوص القانونية والتنظيمية:

- القانون رقم 110\_09 المؤرخ في 11 ربيع ثاني، سنة 1430، الموافق ل 7/04/2009 والمتعلق بشروط وكيفيات مسك المحاسبة بواسطة أنظمة الاعلام الالي، الجريدة الرسمية، العدد 21.

### 6. المراجع الأجنبية:

- Renaldi Puranyudha Machmudin EKaPrasetya, Accounting Departement faculty of economic and business , Indonesia analysis and design of electronic Audit paper work documentation from an internal Audit Unit ( case Study University of X )
- S. Anantha Sayana, Using CAATS to support IS Audit; Information systems control Journal, volume 1, 2003.
- STEFANO ZAMBO ,**The Continuous Evolution of Continuous Auditing**, paper to be presented at the 1 » world continuous auditing and reporting symposium(wacars), University of ferrara, ferrara(Italy), 2017,P01
- ISA 401 disponible sur : <http://ia902707.us.archive.org/22/items/isas12000/401.PDF> consulter le (15/03/2024).
- IAPS 1008 disponible sur : <http://ia601409.us.archive.org/28/items/Isas5200/1008.PDF> consulter le (15/03/2024).
- IAPS 1009 disponible sur : <http://ia601409.us.archive.org/28/items/Isas5200/1009.PDF> consulter le (15/03/2024).

### 7. المواقع الإلكترونية:

- مروان بن علي، أهم المنظومات الإلكترونية المستخدمة في مجال التدقيق الداخلي، <https://www.linkedin.com/pulse/16/09/2021:https>، يوم 18 أبريل 2024، على الساعة

16:35



# قائمة الملاحق



الجمهورية الجزائرية الديمقراطية  
وزارة التعليم العالي والبحث العلمي  
جامعة 20 أوت 1955 - سكيكدة -  
كلية العلوم الاقتصادية والتجارية وعلوم التسيير  
قسم العلوم المالية والمحاسبية  
تخصص محاسبة وتدقيق



استبيان حول موضوع:

متطلبات تطبيق التدقيق الإلكتروني في المؤسسة الاقتصادية الجزائرية  
-دراسة ميدانية -

مذكرة مكملة لنيل شهادة الماستر في العلوم المالية والمحاسبة تخصص محاسبة وتدقيق  
إعداد الطلبة:  
-ربوح هنييدة  
-شرايطة مريم  
إشراف الأستاذ:  
-د/مزهود عبد المجيد

في إطار إعداد مذكرة مكملة لنيل شهادة الماستر في علوم المالية والمحاسبة، بعنوان  
متطلبات تطبيق التدقيق الإلكتروني في المؤسسة الاقتصادية، أقدم لدى سيادتكم هذه  
الوثيقة الرجاء التكرم بقراءة عبارات هذا الاستبيان، ثم تحديد ما تراه يتوافق مع وجهة نظرك  
بوضع العلامة (X) في الخانة المناسبة، ولكم منا خالص الشكر على تعاونكم ونتمنى لكم  
دوام التوفيق، ونفيدكم علما أن ما تدلون به من إجابات تستخدم في أغراض البحث العلمي،  
ولن يطلع عليه سوى الباحث فقط.

السنة الجامعية 2025/2024

## قائمة الملاحق

إرشادات عامة تتعلق ببعض المصطلحات الواردة في الاستبيان، يمكن الاسترشاد بها قبل الإجابة على فقرات الاستبيان:

التدقيق الإلكتروني:

عملية تطبيق أنظمة التدقيق باستخدام تكنولوجيا المعلومات، أي الانتقال من التشغيل اليدوي إلى التشغيل الإلكتروني، من أجل إنجاز عملية التدقيق بكفاءة وفعالية وبأسرع وقت ممكن، لتحقيق أهداف المؤسسة وإبداء الرأي عن القوائم المالية للمؤسسة.

الجزء الأول: المعلومات الشخصية الخاصة بالمبحثن:

1. الفئة العمرية: [34-24] [44-34] [54-44] [60-54]

60 فما فوق

3. المؤهل التعليمي: ليسانس [ ] ماجستير [ ]

دكتوراه [ ] تقني سامي [ ]

4. منصب العمل: محاسب [ ] محاسب رئيسي [ ] عون محاسب [ ] مدقق [ ]

مدقق رئيسي [ ] مدير مالي ومحاسبي [ ] منصب آخر حدده [ ]

6. الخبرة المهنية: أقل من 5 سنوات [ ] من 5 سنوات أقل من 10 سنة [ ]

من 10 أقل من 15 سنة [ ] 15 سنة فما فوق [ ]

7. القطاع: الإنتاج [ ] التجارية والمالية [ ] الإدارية والخدمات [ ] الفنية [ ]

صناعية [ ] أخرى أذكرها [ ]

## قائمة الملاحق

الجزء الثاني: محاور الدراسة:

المحور الأول: متطلبات تطبيق التدقيق الإلكتروني في المؤسسة الاقتصادية الجزائرية

البعد الأول: واقع تطبيق التدقيق الإلكتروني في المؤسسة الاقتصادية الجزائرية

غير موافق بشدة	غير موافق	محايد	موافق	موافق بشدة	العبارة
					تقوم المؤسسة باستخدام أنظمة التدقيق الإلكتروني لفحص بياناتها
					تحظى المؤسسة بمؤهلات بشرية مؤهلة لاستخدام أدوات التدقيق الإلكتروني
					توفر المؤسسة الميزانية الكافية لشراء واستخدام برامج التدقيق الإلكتروني
					تعتمد المؤسسة على التدقيق الإلكتروني كجزء أساسي من عملية التدقيق الداخلي
					يتوفر لدى المدقق بنية تحتية لممارسة أنشطة الأعمال الإلكترونية
					تسمح البرمجيات المتوفرة حاليا من إجراء عملية التدقيق بشكل مستمر
					يتم تطبيق إجراءات التدقيق الإلكتروني بشكل دوري ومنتظم

## قائمة الملاحق

البعد الثاني: مدى تحقيق أهداف التدقيق الالكتروني في المؤسسة الاقتصادية الجزائرية:

غير موافق بشدة	غير موافق	محايد	موافق	موافق بشدة	العبارة
					إن تدقيق الحسابات الكترونيا يساعد على انجاز الأعمال بسرعة أكبر
					استخدام التدقيق الالكتروني يخفض من تكاليف عمليات التدقيق
					تدقيق الحسابات الكترونيا يحقق دقة أكبر من العمل
					إن التدقيق الالكتروني للحسابات يساعد في إعداد موازنة الوقت اللازم للقيام بعمليات ومراحل التدقيق بشكل أفضل
					التدقيق الالكتروني يساعد في توزيع المهام على موظفي التدقيق بشكل أكبر
					يساعد التدقيق الالكتروني في تقدير المخاطر المستقبلية بشكل أفضل
					يساهم التدقيق الالكتروني على سهولة الاطلاع على أوراق العمل التدقيق السابق

## قائمة الملاحق

المحور الثاني: معوقات تطبيق التدقيق الإلكتروني في المؤسسة الاقتصادية الجزائرية

غير موافق بشدة	غير موافق	محايد	موافق	موافق بشدة	العبارة
					صعوبة تحقق من مصدر البيانات الكترونية للمعاملات مالية
					من صعوبات التدقيق الإلكتروني عدم تأهل المدقق علميا وعمليا
					صعوبات الكشف عن التلاعبات بمعلومات المحاسبة الإلكترونية
					تعرض المعلومات إلى التلاعب والاختراقات والسرقة
					ارتفاع تكلفة برامج التدقيق الإلكتروني
					صعوبة وصول المدقق إلى جميع معلومات والسجلات المحاسبية
					نقص كفاءة مدققي الحسابات لمهنة التدقيق الإلكتروني
					احتياج مدققي الحسابات إلى تدريب مكثف عن كيفية استخدام تكنولوجيا المعلومات في أداء مهامهم

السلام عليكم

## قائمة الملاحق

### الملحق 02

		السن			
		Fréquenc e	Pourcenta ge	Pourcentag e valide	Pourcentag e cumulé
Valid e	24-34 سنة	9	26,5	26,5	26,5
	34-44 سنة	7	20,6	20,6	47,1
	44-54 سنة	5	14,7	14,7	61,8
	54-60 سنة	7	20,6	20,6	82,4
	60 سنة فما فوق	6	17,6	17,6	100,0
	Total	34	100,0	100,0	

### الملحق 3

		المؤهل			
		Fréquenc e	Pourcenta ge	Pourcentag e valide	Pourcentag e cumulé
Valid e	ليسانس	12	35,3	35,3	35,3
	ماستر	6	17,6	17,6	52,9
	ماجستير	13	38,2	38,2	91,2
	تقني سامي	3	8,8	8,8	100,0
	Total	34	100,0	100,0	

## قائمة الملاحق

### الملحق 4

		منصب العمل			
		Fréquenc	Pourcenta	Pourcentag	Pourcentag
		e	ge	e valide	e cumulé
Valid e	محاسب	6	17,6	17,6	17,6
	محاسب رئيسي	4	11,8	11,8	29,4
	عون محاسب	11	32,4	32,4	61,8
	مدقق	7	20,6	20,6	82,4
	مدقق رئيسي	2	5,9	5,9	88,2
	مدير مالي ومحاسبي	4	11,8	11,8	100,0
	Total	34	100,0	100,0	

### الملحق 5

		الخبرة			
		Fréquenc	Pourcenta	Pourcentag	Pourcentag
		e	ge	e valide	e cumulé
Valid e	أقل من 05 سنوات	9	26,5	26,5	26,5
	أقل من 10 - 5 سنوات	10	29,4	29,4	55,9
	أقل - 10 سنوات	10	29,4	29,4	85,3
	من 15 سنة				
	سنة فما 15 فوق	5	14,7	14,7	100,0
	Total	34	100,0	100,0	

## قائمة الملاحق

الملحق 6

س1

		Fréquenc e	Pourcenta ge	Pourcentag e valide	Pourcentag e cumulé
Valid e	محايد	1	2,9	2,9	2,9
	موافق	12	35,3	35,3	38,2
	موافق بشدة	21	61,8	61,8	100,0
	Total	34	100,0	100,0	

س2

		Fréquenc e	Pourcenta ge	Pourcentag e valide	Pourcentag e cumulé
Valid e	غير موافق بشدة	1	2,9	2,9	2,9
	غير موافق	1	2,9	2,9	5,9
	محايد	3	8,8	8,8	14,7
	موافق	12	35,3	35,3	50,0
	موافق بشدة	17	50,0	50,0	100,0
	Total	34	100,0	100,0	

## قائمة الملاحق

### س3

		Fréquenc e	Pourcenta ge	Pourcentag e valide	Pourcentag e cumulé
Valid e	غير موافق بشدة	2	5,9	5,9	5,9
	محايد	4	11,8	11,8	17,6
	موافق	15	44,1	44,1	61,8
	موافق بشدة	13	38,2	38,2	100,0
	Total	34	100,0	100,0	

### س4

		Fréquenc e	Pourcenta ge	Pourcentag e valide	Pourcentag e cumulé
Valid e	غير موافق	2	5,9	5,9	5,9
	محايد	2	5,9	5,9	11,8
	موافق	8	23,5	23,5	35,3
	موافق بشدة	22	64,7	64,7	100,0
	Total	34	100,0	100,0	

## قائمة الملاحق

### س5

		Fréquenc e	Pourcenta ge	Pourcentag e valide	Pourcentag e cumulé
Valid e	غير موافق	2	5,9	5,9	5,9
	محايد	5	14,7	14,7	20,6
	موافق	12	35,3	35,3	55,9
	موافق بشدة	15	44,1	44,1	100,0
	Total	34	100,0	100,0	

### س6

		Fréquenc e	Pourcenta ge	Pourcentag e valide	Pourcentag e cumulé
Valid e	محايد	1	2,9	2,9	2,9
	موافق	14	41,2	41,2	44,1
	موافق بشدة	19	55,9	55,9	100,0
	Total	34	100,0	100,0	

## قائمة الملاحق

س7

		Fréquenc e	Pourcenta ge	Pourcentag e valide	Pourcentag e cumulé
Valid e	غير موافق بشدة	1	2,9	2,9	2,9
	غير موافق	1	2,9	2,9	5,9
	موافق	12	35,3	35,3	41,2
	موافق بشدة	20	58,8	58,8	100,0
	Total	34	100,0	100,0	

س8

		Fréquenc e	Pourcenta ge	Pourcentag e valide	Pourcentag e cumulé
Valid e	موافق	14	41,2	41,2	41,2
	موافق بشدة	20	58,8	58,8	100,0
	Total	34	100,0	100,0	

## قائمة الملاحق

### س9

		Fréquenc e	Pourcenta ge	Pourcentag e valide	Pourcentag e cumulé
Valid e	غير موافق	5	14,7	14,7	14,7
	محايد	3	8,8	8,8	23,5
	موافق	13	38,2	38,2	61,8
	موافق بشدة	13	38,2	38,2	100,0
	Total	34	100,0	100,0	

### س10

		Fréquenc e	Pourcenta ge	Pourcentag e valide	Pourcentag e cumulé
Valid e	محايد	1	2,9	2,9	2,9
	موافق	12	35,3	35,3	38,2
	موافق بشدة	21	61,8	61,8	100,0
	Total	34	100,0	100,0	

## قائمة الملاحق

### س11

		Fréquenc e	Pourcenta ge	Pourcentag e valide	Pourcentag e cumulé
Valid e	غير موافق	5	14,7	14,7	14,7
	محايد	2	5,9	5,9	20,6
	موافق	16	47,1	47,1	67,6
	موافق بشدة	11	32,4	32,4	100,0
	Total	34	100,0	100,0	

### س12

		Fréquenc e	Pourcenta ge	Pourcentag e valide	Pourcentag e cumulé
Valid e	غير موافق بشدة	4	11,8	11,8	11,8
	غير موافق	1	2,9	2,9	14,7
	محايد	4	11,8	11,8	26,5
	موافق	10	29,4	29,4	55,9
	موافق بشدة	15	44,1	44,1	100,0
	Total	34	100,0	100,0	

## قائمة الملاحق

### س13

		Fréquenc e	Pourcenta ge	Pourcentag e valide	Pourcentag e cumulé
Valid e	غير موافق بشدة	2	5,9	5,9	5,9
	غير موافق	1	2,9	2,9	8,8
	محايد	8	23,5	23,5	32,4
	موافق	13	38,2	38,2	70,6
	موافق بشدة	10	29,4	29,4	100,0
	Total	34	100,0	100,0	

### س14

		Fréquenc e	Pourcenta ge	Pourcentag e valide	Pourcentag e cumulé
Valid e	محايد	6	17,6	17,6	17,6
	موافق	7	20,6	20,6	38,2
	موافق بشدة	21	61,8	61,8	100,0
	Total	34	100,0	100,0	

## قائمة الملاحق

### س15

		Fréquenc e	Pourcenta ge	Pourcentag e valide	Pourcentag e cumulé
Valid e	غير موافق بشدة	1	2,9	2,9	2,9
	غير موافق	3	8,8	8,8	11,8
	محايد	18	52,9	52,9	64,7
	موافق	8	23,5	23,5	88,2
	موافق بشدة	4	11,8	11,8	100,0
	Total	34	100,0	100,0	

### س16

		Fréquenc e	Pourcenta ge	Pourcentag e valide	Pourcentag e cumulé
Valid e	غير موافق بشدة	2	5,9	5,9	5,9
	غير موافق	3	8,8	8,8	14,7
	محايد	1	2,9	2,9	17,6
	موافق	11	32,4	32,4	50,0
	موافق بشدة	17	50,0	50,0	100,0
	Total	34	100,0	100,0	

## قائمة الملاحق

### س17

		Fréquenc e	Pourcenta ge	Pourcentag e valide	Pourcentag e cumulé
Valid e	غير موافق بشدة	2	5,9	5,9	5,9
	غير موافق	13	38,2	38,2	44,1
	محايد	4	11,8	11,8	55,9
	موافق	9	26,5	26,5	82,4
	موافق بشدة	6	17,6	17,6	100,0
	Total	34	100,0	100,0	

### س18

		Fréquenc e	Pourcenta ge	Pourcentag e valide	Pourcentag e cumulé
Valid e	غير موافق	12	35,3	35,3	35,3
	محايد	13	38,2	38,2	73,5
	موافق	7	20,6	20,6	94,1
	موافق بشدة	2	5,9	5,9	100,0
	Total	34	100,0	100,0	

## قائمة الملاحق

### س19

		Fréquence	Pourcentage	Pourcentage valide	Pourcentage cumulé
Valid e	موافق	20	58,8	58,8	58,8
	موافق بشدة	14	41,2	41,2	100,0
	Total	34	100,0	100,0	

### س20

		Fréquence	Pourcentage	Pourcentage valide	Pourcentage cumulé
Valid e	غير موافق بشدة	5	14,7	14,7	14,7
	غير موافق	11	32,4	32,4	47,1
	محايد	6	17,6	17,6	64,7
	موافق	6	17,6	17,6	82,4
	موافق بشدة	6	17,6	17,6	100,0
	Total	34	100,0	100,0	

## قائمة الملاحق

### س21

		Fréquenc e	Pourcenta ge	Pourcentag e valide	Pourcentag e cumulé
Valid e	محايد	7	20,6	20,6	20,6
	موافق	18	52,9	52,9	73,5
	موافق بشدة	9	26,5	26,5	100,0
	Total	34	100,0	100,0	

### س22

		Fréquenc e	Pourcenta ge	Pourcentag e valide	Pourcentag e cumulé
Valid e	موافق	8	23,5	23,5	23,5
	موافق بشدة	26	76,5	76,5	100,0
	Total	34	100,0	100,0	

Statistiques descriptives

	N	Minimu m	Maximu m	Moyenn e	Ecart type
1س	34	3,00	5,00	4,5882	,55692
2س	34	1,00	5,00	4,2647	,96323
3س	34	1,00	5,00	4,0882	1,02596
4س	34	2,00	5,00	4,4706	,86112
5س	34	2,00	5,00	4,1765	,90355
6س	34	3,00	5,00	4,5294	,56329
7س	34	1,00	5,00	4,4412	,89413
8س	34	4,00	5,00	4,5882	,49955
9س	34	2,00	5,00	4,0000	1,04447
10س	34	3,00	5,00	4,5882	,55692
11س	34	2,00	5,00	3,9706	,99955
12س	34	1,00	5,00	3,9118	1,33411
13س	34	1,00	5,00	3,8235	1,08629
14س	34	3,00	5,00	4,4412	,78591
15س	34	1,00	5,00	3,3235	,91189
16س	34	1,00	5,00	4,1176	1,20012
17س	34	1,00	5,00	3,1176	1,27362
18س	34	2,00	5,00	2,9706	,90404
19س	34	4,00	5,00	4,4118	,49955
20س	34	1,00	5,00	2,9118	1,35664
21س	34	3,00	5,00	4,0588	,69375

## قائمة الملاحق

س22	34	4,00	5,00	4,7647	,43056
واقع_تطبيق_التدقيق	34	2,71	4,86	4,3655	,52423
مدى_تحقيق_أهداف_التدقيق	34	3,00	4,86	4,1891	,57004
متطلبات_التدقيق_الالكتروني	34	3,14	4,86	4,2773	,43953
معوقات_تطبيق_التدقيق	34	2,75	4,50	3,7096	,42274
الاستبيان ككل	34	3,35	4,65	4,0881	,32509
N valide (liste)	34				

الملحق 8

### Tests de normalité

	Kolmogorov–Smirnov <sup>a</sup>			Shapiro–Wilk		
	Statistiques	ddl	Sig.	Statistiques	ddl	Sig.
متطلبات_التدقيق_الالكتروني	,113	34	,200*	,960	34	,730
معوقات_تطبيق_التدقيق	,131	34	,148	,968	34	,408
الاستبيان ككل	,125	34	,197	,967	34	,385

a. Correction de signification de Lilliefors

Statistiques sur échantillon uniques

	N	Moyenn e	Ecart type	Moyenne erreur standard
واقع_تطبيق_التدقيق	34	4,3655	,52423	,08991
مدى_تحقيق_أهداف _التدقيق	34	4,1891	,57004	,09776
معوقات_تطبيق_التدقيق	34	3,7096	,42274	,07250

Test sur échantillon unique

Valeur de test = 0

	T	ddl	Sig. (bilatéral)	Différence moyenne	Intervalle de confiance de la différence à 95 %	
					Inférieur	Supérieur
واقع_تطبيق_التدقيق	48,557	33	,000	4,36555	4,1826	4,5485
مدى_تحقيق_أهداف _التدقيق	42,850	33	,000	4,18908	3,9902	4,3880
معوقات_تطبيق_التدقيق	51,166	33	,000	3,70956	3,5621	3,8571

**Statistiques de fiabilité**

Alpha de Cronbach	Nombre d'éléments
,736	7

**Statistiques de fiabilité**

Alpha de Cronbach	Nombre d'éléments
,710	7

**Statistiques de fiabilité**

Alpha de Cronbach	Nombre d'éléments
,759	14

**Statistiques de fiabilité**

Alpha de Cronbach	Nombre d'éléments
,792	8

**Statistiques de fiabilité**

Alpha de Cronbach	Nombre d'éléments
,800	22

## قائمة الملاحق

### الملحق 12

الرقم	اسم المؤسسة
01	مؤسسة العمومية اقتصادية توزيع وتعبئة المواد الغذائية
02	SCS SKIKDA CONTAINERS SERVICES SPA
03	EPE EMB Spa USINE DE SKIKDA
04	SRAL THON LITTORAL
05	COTA Spa SKIKDA
06	SARAL ADALIA LAIT DERIVES
07	المركب الصناعي مطاحن الحروش
08	GROUPE EL-GUEFRA
09	Société nationale d'assurance SAA
10	مصنع لإنتاج أغذية الانعام والدواجن الحروش
11	SARL COMISK





استمارة ايداع مذكرة ماستر  
شعبة العلوم المالية والمحاسبة  
2024-2023

نحن الاستاذ / الدكتور: من هسو... عبد المجيد

المشرف على مذكرة الماستر الموسومة ب:

.....  
.....  
.....

تخصص: محاسبة وشؤون

للطلبة الآتية أسماؤهم:

01: نسر أبطه من ريم

02: ربيع هبيد

نوافق على ايداع مذكرة الماستر باعتبارها مستوفية لجميع الشروط العلمية  
والمنهجية اللازمة للمناقشة.

سكيكدة في 2024/6../19

امضاء الطالب الثاني

امضاء الطالب الاول

امضاء الاستاذ المشرف

.....

.....

.....



## تعهد

أنا المضي أسفله الطالب (ة): ريوح هنيده  
تاريخ الميلاد: 1.1.1988 بتلغوم العيد /ولاية: سيلة  
عنوان الإقامة: 100 مسكن كلابية رمضان جمال مسكدة  
كلية العلوم الاقتصادية والعلوم التجارية وعلوم التسيير / قسم: مناجاة مالية

التخصص: مناجاة و تدقيق

رقم التسجيل: 181836003398

وفي يوم: 19 / 6 / 2024

أصيح بأن مذكرة الماستر الموسومة بـ:

متطلبات تطويق التدقيق الإلكتروني في  
المؤسسة الاقتصادية

السنة الجامعية: 2023 / 2024

تمت تحت اشراف الاستاذ(ة)/الدكتور(ة):

إسم ولقب المشرف: مرحوم عبد الحميد

أقرتها عمل أصيل لي وحدي، وأنها خالية من أي شكل من أشكال السرقة العلمية، وأتحمل كامل المسؤولية القانونية والأخلاقية لما ورد في المذكرة. وأن هذه المذكرة لم يسبق تقديمها في أي عمل بأي شكل من الأشكال كاملة أو جزء منها، وأتعهد أنني التزمت فيها بأساليب التوثيق المعتمدة والسليمة الضامنة لحقوق الملكية الفكرية لأصحابها الأصليين.

وفي حال الاخلال بأي شرط من شروط التعهد، التزم بكل المتابعات والإجراءات التي ستتخذها الكلية.

المصادقة

المصادقة على توقيع السيد:  
الموقع أصلا 19 جوان 2024  
معلق رئيس المجلس الشعبي البلدي والتوثيق  
ملحق رئيسي للإدارة الإقليمية  
بورشاق هليمة



الإسم واللقب والتوقيع للطالب

ريوح هنيده

ملاحظة هامة:

- تملأ الاستمارة من قبل الطالب وتُدفع لرئيس القسم بعد المصادقة عليها لدى المصالح الإدارية.



### تعهد

أنا الممضي أسفله الطالب (ة): شرايطة مريم  
تاريخ الميلاد: 20/10/2001 بـ سكيكدة /ولاية: سكيكدة  
عنوان الإقامة: حي 718 زفران عمارة 17 الباب R4 سكيكدة  
كلية العلوم الاقتصادية والعلوم التجارية وعلوم التسيير / قسم: الحاسبة المالية  
التخصص: حاسبة وتدقيق  
رقم التسجيل: 191936001042  
وفي يوم: 19 / 06 / 2024

أصبح بأن مذكرة الماجستير الموسومة بـ:

متطلبات تطبيق التدقيق الإلكتروني في المؤسسة الاقتصادية

السنة الجامعية: 2024/2023

تمت تحت اشراف الاستاذ(ة)/الدكتور(ة):

إسم ولقب المشرق: د/م. هود عبد المجيد

أقر أنها عمل أصيل لي وحدي، وأنها خالية من أي شكل من أشكال السرقة العلمية، وأنحمل كامل المسؤولية القانونية والأخلاقية لما ورد في المذكرة. وأن هذه المذكرة لم يسبق تقديمها في أي عمل بأي شكل من الأشكال كاملة أو جزء منها، وأنعهد أنني التزمت فيها بأساليب التوثيق المعتمدة والسليمة الضامنة لحقوق الملكية الفكرية لأصحابها الأصليين.

وفي حال الإخلال بأي شرط من شروط التعهد، التزم بكل المتابعات والإجراءات التي ستتخذها الكلية.

هذا التعهد  
مصدق عليه من قبل  
الإدارة العامة  
المصادقة  
بسم مضمون التوثيق



الاسم واللقب والتوقيع للطالب  
شرايطة مريم  
Eziza

ملاحظة هامة:

- تملأ الاستمارة من قبل الطالب وتسلمه في موعد تسليمها في اليوم المحدد في الجدول المرفق  
وتشتمل منه ملحق إلكتروني  
بإسمافة خراف

17 9 JUN 2024