

الجمهورية الجزائرية الديمقراطية الشعبية

وزارة التعليم العالي والبحث العلمي

جامعة 20 أوت 1955 سكيكدة

كلية العلوم الإقتصادية و التجارية و علوم التسيير



قسم : علوم التسيير

دور الثقافة البيئية لدى الطالب الجامعي في استدامة المؤسسة الجامعية
دراسة ميدانية لعينة من طلبة 20 أوت 1955

مذكرة مكملة لاستكمال متطلبات شهادة الماستر اكايمي في علوم التسيير

تخصص إدارة اعمال

إشراف الأستاذ :

سلطان كريمة

إعداد الطالبة:

• ناصر وجدان

• بوسنان هنيذة

أعضاء لجنة المناقشة :

الاسم و اللقب	الرتبة	الجامعة	الصفة
عماري سمير	أستاذ محاضر-أ-	جامعة 20 أوت 1955 سكيكدة	رئيسا
سلطان كريمة	أستاذ محاضر-أ-	جامعة 20 أوت 1955 سكيكدة	مشرفا
مرقع أمال	أستاذ محاضر-أ-	جامعة 20 أوت 1955 سكيكدة	مناقشا

بِسْمِ اللَّهِ الرَّحْمَنِ الرَّحِيمِ

الإهداء

الحمد لله الذي وفقنا في انجاز هذا العمل المتواضع والذي نهديه:

إلى من قال فيهما الله تعالى: "واخفض لهما جناح الذل من الرحمة وقل رب ارحمهما كما ربياني صغيرا"

نهدي ثمرة نجاحنا إلى الوالدين الكريمين.

إلى جميع من علمنا وساعدنا خلال درينا الدراسي وساهم في الوصول إلى ما وصلنا اليه.

الشكر والعرفان

الحمد لله رب العالمين على نعمه التي أنعم بها علينا من عقل وعلم فلولا فضل الله علينا وقدرته لما توصلنا لإنجاز هذا العمل.

نتقدم بجزيل الشكر والامتنان العظيم والتقدير العميق إلى أستاذتنا المشرفة "سلطان كريمة" لما منحتنا لنا من وقت وجهد وتوجيه وإرشاد وتشجيع، كذلك نتقدم بجزيل الشكر إلى لجنة المناقشة على قبولهم تقويم هذه المذكرة ومناقشتها وكل من ساهم في تعليمنا خصوصا الأستاذ "مقيطع حمزة" على نصائحهم وتوجيهاتهم.

كما نشكر كل من ساعدنا من قريب أو بعيد ولو بكلمة أو بدعوة صالحة.

الملخص:

تهدف هذه الدراسة إلى تحديد دور الثقافة البيئية عند الطالب الجامعي في استدامة المؤسسة الجامعية حيث تم إجراء دراسة ميدانية لعينة عشوائية من طلبة كلية إدارة الأعمال لجامعة سكيكدة، باستخدام أداة الاستبيان لجمع بيانات، والذي وزع على عينة مكونة من 154 طالب جامعي، أظهرت النتائج أن جامعة 20 أوت 1955 هي عبارة عن مؤسسة مستدامة، كما أنه يوجد علاقة ارتباط بين أبعاد التنمية المستدامة و استدامة المؤسسة الجامعية .

الكلمات المفتاحية: الثقافة البيئية، التنمية المستدامة، الجامعة.

Abstract:

The study aims to determine the role of the environmental culture of the university student in the sustainability of the university institution ,q field study was conducted for a random sample of students from the faculty of business administration at skikda university, using a questionnaire tool to collect data, which was distributed to a sample of 154 university students. The results showed that the university of 20 Aout 1955 is a sustainable institution, and there is a correlation between the dimensions of environmental culture and sustainability of the university.

key words:environmental culture, sustainable development, university.

فهرس المحتويات

الصفحة	المحتويات
-	الاهداء
-	الشكر والعرفان
-	الملخص
-	الفهرس
-	فهرس الجداول
-	فهرس الأشكال
-	فهرس الملاحق
أ-ث	مقدمة
6	تمهيد الفصل الأول
7-21	الفصل الأول : الإطار النظري والدراسات السابقة
7-14	المبحث الأول: أساسيات حول الثقافة البيئية والتنمية المستدامة
7-10	المطلب الأول: الثقافة البيئية
7-8	الفرع الأول: تعريف وأهداف الثقافة البيئية
8_9	الفرع الثاني: خصائص ومصادر الثقافة البيئية
10	الفرع الثالث: عناصر الثقافة البيئية
10-14	المطلب الثاني: أساسيات حول التنمية المستدامة
10-11	الفرع الأول: مفهوم وأهداف التنمية المستدامة
11-13	الفرع الثاني: خصائص وأبعاد التنمية المستدامة
13-14	الفرع الثالث: متطلبات التنمية المستدامة
14-16	المبحث الثاني: المؤسسة المستدامة وعلاقة ثقافة الطالبة باستدامة الجامعة
14-16	المطلب الأول: المؤسسة المستدامة
15-16	المطلب الثاني: المؤسسة الجامعية المستدامة

15	الفرع الأول: تعريف المؤسسة الجامعية المستدامة
15-16	الفرع الثاني: مبادئ المؤسسة الجامعية المستدامة
16	الفرع الثالث: أهداف المؤسسة الجامعية المستدامة
16-18	المطلب الثالث: العلاقة بين ثقافة الطالب الجامعي واستدامة المؤسسة الجامعية
16-18	الفرع الأول: دور التكوين الجامعي في تحقيق التنمية المستدامة
18	الفرع الثاني: العلاقة بين ثقافة الطالب الجامعي واستدامة المؤسسة الجامعية
18-20	المبحث الثالث: الدراسات السابقة
18-19	المطلب الأول: الدراسات المحلية
19	المطلب الثاني: الدراسات العربية
20	المطلب الثالث: الدراسات الأجنبية
20	المطلب الرابع: العلاقة بين الدراسة الحالية والدراسات السابقة
20	الفرع الأول: أوجه التشابه
20	الفرع الثاني: أوجه الاختلاف
21	خلاصة الفصل الأول
23	تمهيد الفصل الثاني
23-46	الفصل الثاني: الدراسة الميدانية
23-26	المبحث الأول: تقديم عام لجامعة 20 أوت 1955 سكيكدة
24	المطلب الأول: نشأة الجامعة وموقعها
24	الفرع الأول: نشأة الجامعة
24	الفرع الثاني: موقع الجامعة
25	المطلب الثاني: الهيكل التنظيمي
26-32	المبحث الثاني: منهجية الدراسة

26	المطلب الأول: مجتمع وعينة الدراسة
26	الفرع الأول: مجتمع الدراسة
26	الفرع الثاني: عينة الدراسة
26-32	المطلب الثاني: طرق جمع البيانات والأساليب الإحصائية
26-27	(الفرع الأول: طرق جمع البيانات (الاستبيان
28-27	الفرع الثاني: الأساليب الإحصائية المستخدمة
28-32	المطلب الثالث: ثبات وصدق أداة الدراسة
28	الفرع الأول: ثبات أداة الدراسة
29-32	الفرع الثاني: صدق أداة الدراسة
33-45	المبحث الثالث: مناقشة النتائج واختبار الفرضيات
33-42	المطلب الأول: تحليل اتجاهات أفراد عينة الدراسة حول محاور الاستبيان
33-35	الفرع الأول: محور البيانات الشخصية
35-40	الفرع الثاني: محور الثقافة البيئية
40-42	الفرع الثالث: استدامة المؤسسة
42-45	المطلب الثاني: اختبار فرضيات الدراسة
42-43	الفرع الأول: اختبار الفرضية الفرعية الأولى
43-44	الفرع الثاني: اختبار الفرضية الفرعية الثانية
44	الفرع الثالث: اختبار الفرضية الفرعية الثالثة
44-45	الفرع الرابع: اختبار الفرضية الفرعية الرابعة
45	الفرع الخامس: اختبار الفرضية الرئيسية
46	خلاصة الفصل الثاني
48-49	الخاتمة
51-52	قائمة المراجع
54-64	الملاحق

فهرس الجداول

فهرس الجداول

الصفحة	عنوان الجدول	رقم الجدول
13-12	الأبعاد الأساسية للتنمية المستدامة	01
18-17	دور التكوين الجامعي في تحقيق التنمية المستدامة	02
27	مقياس ليكارت الخماسي	03
27	المدى وفق لقياس التبني أو الأهمية	04
28	معامل الفا كرونباخ لكل محور	05
29	قياس صدق الاتساق الداخلي لعبارات الوعي البيئي	06
30	قياس صدق الاتساق الداخلي لعبارات التربية البيئية	07
31-30	قياس صدق الاتساق الداخلي لعبارات الاعلام البيئي	08
31	قياس صدق الاتساق الداخلي لعبارات الممارسات البيئية	09
32	قياس صدق الاتساق الداخلي لعبارات استدامة المؤسسة	10
33	توزيع عينة الدراسة حسب الجنس	11
34	توزيع عينة الدراسة حسب العمر	12
35	توزيع عينة الدراسة حسب المستوى التعليمي	13
36-35	الوسط الحسابي لعبارات الوعي البيئي	14
37	الوسط الحسابي لعبارات التربية البيئية	15

38	الوسط الحسابي لعبارات الاعلام البيئي	16
39	الوسط الحسابي لعبارات الممارسات البيئية	17
41-40	الوسط الحسابي لعبارات استدامة المؤسسة	18
43	نتيجة تحليل الانحدار البسيط لاختبار العلاقة بين الوعي البيئي واستدامة المؤسسة الجامعية	19
43	نتيجة تحليل الانحدار البسيط لاختبار العلاقة بين التربية البيئية واستدامة المؤسسة الجامعية	20
44	نتيجة تحليل الانحدار البسيط لاختبار العلاقة بين الاعلام البيئي واستدامة المؤسسة الجامعية	21
44	نتيجة تحليل الانحدار البسيط لاختبار العلاقة بين الممارسات البيئية واستدامة المؤسسة الجامعية	22
45	نتيجة تحليل الانحدار المتعدد لاختبار العلاقة بين الثقافة البيئية واستدامة المؤسسة الجامعية	23

فهرس الأَشكال

فهرس الأشكال

الصفحة	عنوان الشكل	الرقم
13	أبعاد التنمية المستدامة	01
16	مخطط لمبادئ استدامة الجامعات حسب الشبكة الدولية للاستدامة	02
25	الهيكل التنظيمي للجامعة	03
33	توزيع أفراد العينة حسب متغير الجنس	04
34	توزيع أفراد العينة حسب متغير العمر	05
35	توزيع أفراد العينة حسب متغير المستوى التعليمي	06

فهرس الملاحق

فهرس الملاحق

الصفحة	عنوان الملحق	الرقم
56-54	استبيان الدراسة	01
64-57	مخرجات برنامج SPSS	02

مقدمة

مقدمة:

الثقافة البيئية هي ثقافة أخلاق بالدرجة الأولى، فهي مفهوم يعبر عن اكتساب الفرد للمكونات الانفعالية والمعرفية من خلال تفاعله المستمر مع بيئته بطريقة صحيحة وغير سلبية، فهي لا تقتصر على التلوث باختلاف أشكاله ومشاكل التغير المناخي والاحتباس الحراري...الخ، بل هي جزء لا يتجزأ من الثقافة العامة حيث تعتبر النشأة الاجتماعية للفرد من عادات وتقاليد قاعدة أو ركيزة من أجل الحفاظ على المحيط المتواجد به.

وبالتالي فالفرد يكتسب مسؤولية ووعي بيئي من أجل استمرار وضمان حق الأجيال القادمة.

من خلال الوعي الذي يكتسبه الفرد تكون لديه القدرة على التطوير والتكيف والتفاعل مع بيئته الاجتماعية.

يعبر الشباب العامل الرئيسي والدعامة الأساسية لتشكيل مجتمعات مستدامة، من خلال هذا واجب علينا مسح ودراسة البيئة الجامعية والتعرف على ما تقدمه من ممارسات من أجل الاستدامة البيئية.

فالمجتمع ينظر إلى الجامعات ومؤسسات التعليم العالي كونها وسيلة فعالة في تقديم أفضل الممارسات والابتكارات لمواجهة تحديات الاستدامة، وذلك من خلال تحكّمها في نقاط الضعف وإيجاد أساليب من أجل الاستفادة منها كنقاط قوة تخدم وتساعد الجامعة في تحقيق استدامتها. كما أصبحت المؤسسات الجامعية من بين أهم المؤسسات التي باتت تراعي الثقافة البيئية من أجل تحقيق أبعاد التنمية المستدامة (الاجتماعية، الاقتصادية والبيئية) في المؤسسة.

و تعتبر جامعة 20 اوث 1955 من بين المؤسسات الجامعية الجزائرية التي يجب عليها السعي نحو تحقيق الاستدامة من خلال الاهتمام بتحقيق ابعاد التنمية المستدامة ولا يكون ذلك الا اذا اهتمت بنشر ثقافة بيئية سليمة لدى طلبتها.

و من هنا يمكن صياغة الاشكالية التالية:

-هل توجد علاقة ذات دلالة إحصائية عند مستوى معنوية ($\alpha \leq 0.05$) بين الثقافة البيئية لدى الطالب الجامعي واستدامة المؤسسة الجامعية؟

الأسئلة الفرعية:

-هل توجد علاقة ذات دلالة احصائية عند مستوى معنوية ($\alpha \leq 0.05$) بين الوعي البيئي واستدامة المؤسسة الجامعية؟

- هل توجد علاقة ذات دلالة احصائية عند مستوى معنوية ($\alpha \leq 0.05$) بين التربية والتعليم البيئي واستدامة المؤسسة الجامعية؟



- هل توجد علاقة ذات دلالة احصائية عند مستوى معنوية ($\alpha \leq 0.05$) بين الإعلام البيئي واستدامة المؤسسة الجامعية؟

- هل توجد علاقة ذات دلالة احصائية عند مستوى معنوية ($\alpha \leq 0.05$) بين الممارسات البيئية واستدامة المؤسسة الجامعية؟

الفرضية الرئيسية:

لا توجد علاقة ذات دلالة احصائية عند مستوى معنوية ($\alpha \leq 0.05$) بين الثقافة البيئية لدى الطالب الجامعي واستدامة المؤسسة الجامعية.

الفرضيات الفرعية:

-لا توجد علاقة ذات دلالة احصائية عند مستوى معنوية ($\alpha \leq 0.05$) بين الوعي البيئي واستدامة المؤسسة الجامعية.

-لا توجد علاقة ذات دلالة احصائية عند مستوى معنوية ($\alpha \leq 0.05$) بين التربية والتعليم البيئي واستدامة المؤسسة الجامعية.

-لا توجد علاقة ذات دلالة احصائية عند مستوى معنوية ($\alpha \leq 0.05$) بين الإعلام البيئي واستدامة المؤسسة الجامعية.

-لا توجد علاقة ذات دلالة احصائية عند مستوى معنوية ($\alpha \leq 0.05$) بين الممارسات البيئية واستدامة المؤسسة الجامعية.

مبررات اختيار البحث:

هناك عدة مبررات دفعتنا الى البحث في هذا الموضوع منها:

-نقص الدراسات التي تعالج المواضيع البيئية الخاصة بالجامعة.

-الرغبة الشخصية في دراسة ثقافة البيئة لدى الطالب الجامعي.

-أهمية الموضوع إذ يعد من أهم المواضيع الراهنة التي تحظى باهتمام عالي المستوى.

-معرفة واقع التطبيق العملي لموضوع الدراسة بجامعة سكيكدة.

أهداف الدراسة:

تهدف الدراسة إلى:

الكشف عن واقع الوعي والسلوك البيئي لدى الأفراد في الجامعة.

-الكشف عن قابلية توجه الجامعة نحو الاستدامة.

-معرفة مدى استيعاب الثقافة البيئية من طرف الطالب الجامعي.

أهمية الدراسة:

تتبع أهمية الدراسة من أهمية الموضوع في حد ذاته، فقد بات الاهتمام بالبيئة وتحقيق الاستدامة من المواضيع التي تلاقي أهمية كبيرة من قبل المؤسسات وخاصة المؤسسات الجامعية على حد سواء، كما تهدف الدراسة الى معرفة السلوكيات والواقع الموجود في الجامعات من ناحية ثقافة الطالب في استدامة الجامعة والممارسات التي يمكنها ترسيخ واقع الثقافة البيئية في مجتمع حصري جامعي.

حدود الدراسة:

من أجل الإلمام بإشكالية البحث وفهم جوانبها المختلفة حددنا مجال دراستنا فيما يلي:

-الحدود المكانية: إن المجتمع المستهدف بالدراسة الراهنة هو جامعة 20 أوت 1955 سكيكدة.

-الحدود الزمنية: تم إجراء الدراسة خلال الفصل الثاني من السنة الجامعية 2021/2022.

-الحدود البشرية: تمت الدراسة على عينة حجمها (154) طالب متكونة من طلاب قسم ادارة أعمال.

-الحدود الموضوعية: اقتصرت هذه الدراسة على معرفة دور الثقافة البيئية لدى الطالب الجامعي في استدامة المؤسسة الجامعية.

منهج الدراسة:

تم الاعتماد على المنهج الوصفي التحليلي في كل من الجانب النظري والتطبيقي، حيث قمنا بإجراء مسح شامل للكتب والرسائل والمجلات والملتقيات الخاصة بالجوانب النظرية لموضوع دراستنا.

وكون المنهج المعتمد يسمح بوصف الظاهرة وتفسيرها فإننا سلطنا الضوء على الثقافة البيئية ودورها على استدامة المؤسسة الجامعية.

تم الاعتماد في الجانب التطبيقي على أداة الاستبيان من أجل جمع المعلومات والبيانات وتحليلها بواسطة البرنامج الإحصائي spss.

صعوبات الدراسة:

-الصعوبة في استرجاع الاستبيان.

-غياب المصادقية في الإجابة ما أدى إلى إلغاء العديد من الإجابات.

هيكل الدراسة:

محاولة منا الإلمام بكل جوانب الموضوع قمنا بتقسيم دراستنا كمايلي:

حيث قسمنا الفصل الأولي ثلاث مباحث واستعرضنا في المبحث الأول أساسيات الثقافة البيئية والاستدامة أما المبحث الثاني فهو المؤسسة المستدامة وعلاقة ثقافة الطالب باستدامة الجامعة أما المبحث الثالث هو عبارة عن دراسات سابقة .

أما الفصل الثاني فهو عبارة عن دراسة ميدانية تدرس جوانب الدراسة فقد قسمناه إلى ثلاث مباحث.

المبحث الأول: تقديم عام لجامعة 20 أوت 1955 سكيكدة.

المبحث الثاني: منهجية الدراسة.

المبحث الثالث: مناقشة النتائج واختبار الفرضيات.

الفصل الأول:

الاطار النظري والدراسات

السابقة

تمهيد الفصل الأول:

تواجه المؤسسات الجامعية العديد من التحديات والفرص والقوى الدافعة من أجل تحقيق استدامتها. في ظل تزايد المشاكل البيئية انعكاسها على سلوك الفرد في استدامة المؤسسة حيث اهتم العديد من المفكرين والباحثين بمفهوم التنمية المستدامة وجدت المؤسسات والمؤسسات الجامعية خاصة نفسها أمام واقع يحتم عليها الاهتمام وتحمل المسؤولية اتجاه البيئة المحيطة، لما تسببه من أضرار عند ممارستها لنشاطها، ويكون ذلك من خلال تحلي أفراد الأسرة الجامعية وخاصة الطلبة منهم بثقافة بيئة داعمة وضرورية لتحقيق استدامة المؤسسة الجامعية، ومن خلال هذا الفصل سنتطرق إلى:

- أساسيات حول الثقافة البيئية والاستدامة.

- العلاقة التي تربط بين الثقافة البيئية ومفهوم المؤسسة الجامعية المستدامة.

المبحث الأول: أساسيات حول الثقافة البيئية والتنمية المستدامة

تعد العناية بالبيئة بعد من أبعاد التنمية المستدامة حيث ترتبط بوعي وثقافة الفرد بالحفاظ على بيئته. وتتحقق الثقافة البيئية من خلال إدماج البعد البيئي في جميع الأنشطة ويتم ذلك من خلال الجمع بين الإعلام البيئي والتربية البيئية والوعي البيئي التي تعد من بين الأساليب المبلورة للسلوك البيئي الايجابي ونشر الثقافة البيئية في المجتمع وترسيخها لتحقيق استدامة المؤسسات ومن خلال دراستنا فصلنا المبحث إلى مطلبين:

المطلب الأول: الثقافة البيئية.

المطلب الثاني: أساسيات حول الاستدامة.

المطلب الأول: الثقافة البيئية

تعد الثقافة البيئية أمر في غاية الأهمية بالنسبة لأي إنسان فقد أصبحت أمر ضروري في ظل تزايد المشاكل البيئية وانعكاسها على كافة جوانب الحياة، وفي هذا المطلب حاولنا التطرق إلى مفهوم وأهمية وكذلك أهداف وأبعاد الثقافة البيئية.

الفرع الأول: تعريف وأهداف الثقافة البيئية**أولاً: تعريف الثقافة البيئية**

يعتبر مفهوم الثقافة البيئية من المفاهيم التي لم تحدد حتى الآن تحديدا دقيقا وقد حاول بعض الباحثين التوصل إلى مفهوم الثقافة البيئية يناقش مع الدراسات والبحوث التي قاموا بها، وقد عرف (Peter 2008) الثقافة البيئية بأنها: "القدرة على استخدام الفرد للفهم البيئي من خلال تفكيره وممارسته، وعاداته للعيش في البيئة والاستمتاع بها بالإضافة إلى دراستها". بينما يرى (مصطفى 1991) أن الثقافة البيئية هي المعرفة والاتجاهات المناسبة نحو المشكلات والقضايا البيئية ومهارات التفكير العلمي اللازمة للفرد لإعداده للحياة كمواطن قادر على تحديد وحل المشكلات البيئية القائمة والتعامل السليم مع البيئة¹.

الثقافة البيئية هو مفهوم يعبر عن اكتساب الفرد للمكونات المعرفية والانفعالية والسلوكية من خلال تفاعله المستمر مع بيئته، والتي تسهم في تشكيل سلوك جيد يجعل الفرد قادرا على التفاعل بصورة سليمة مع بيئته، ويكون قادرا على نقل هذا السلوك للآخرين من حوله².

كما تعرف على أنها تأسيس الأسس الطبيعية للحياة الانسانية من خلال حماية مسؤولية البيئة متمثلة بالوقاية

¹ أحمد مصطفى العتيق وآخرون، دور الثقافة البيئية في تنمية السلوك الإبداعي لدى عينة من العاملين بالهيئة العامة للقصور الثقافية، مجلة العلوم البيئية، المجلد 37، العدد 14، 2017، ص 307.

² أحمد عزايوي، أحمد العمى، الثقافة البيئية بعد استراتيجي لحماية البيئة، مداخلة ضمن ملتقى العلمي الدولي حول سلوك المؤسسات الاقتصادية في ظل رهانات التنمية المستدامة والعدالة الاجتماعية، 21/20، العدد 1، نوفمبر 2012، ورقلة، الجزائر.

الاحتياطية ضد الأخطار البيئية على ضوء وجهات النظر الايكولوجية والاقتصادية والاجتماعية يعتبر اليوم وعلى المستويين الوطني والعالمي إجراء أساسيا لضمان مستقبل آمن من المشاكل البيئية¹.
وعليه فالثقافة البيئية تتضمن إعداد المواطن للقيام بدوره في مواكبة التغيرات البيئية العالمية ليصبح أكثر مشاركة في مواجهة المشكلات البيئية وإيجاد حلول تتصف بالإيجابية، وتزويد الأفراد بالمعارف البيئية الأساسية والمهارات والاتجاهات البيئية المرغوب فيها، بحيث تمكنهم من الاندماج الفعال مع بيئتهم التي يعيشون فيها في إطار من المسؤولية البيئية المنشودة التي تحقق الحفاظ على البيئة من أجل الحياة الحاضرة والمستقبلية².

ثانيا: أهداف الثقافة البيئية

إنالأهداف الجوهرية يمكن حصرها في النقاط الرئيسية التالية³:

-تعديل اتجاهات الناس سواء نحو البيئة أو نحو بعضهم البعض ونبذ نزاعات الانسانية والجشع والإهمال وتنمية حب النظام واحترام القانون، تنمية الرغبة على العمل والتطوع لحماية البيئة المحلية، وتحسين العلاقة بين الإنسان والبيئة.

-المشاركة الفعلية في حماية البيئة وحث الآخرين على بذل الجهد والمشاركة لمواجهة مختلف المشكلات البيئية بالفعل وليس مجرد القول.

-يتعين أن يهتم جميع أبناء المجتمع بالبيئة كونها قضية مجتمعية وبالتالي يساهم في المحافظة على جميع الهيئات والمؤسسات والجمعيات غير الحكومية، لان القضية عبارة عن سلوك فردي وجماعي ولا يمكن للدولة أن توفر رقيا على سلوك الأفراد.

الفرع الثاني: خصائص ومصادر الثقافة البيئية

أولا: خصائص الثقافة البيئية

للتقافة البيئية جملة من الخصائص والسمات نذكر منها ما يلي⁴:

- تؤكد فهم العلاقات المتبادلة بين الإنسان وبيئته سواء الطبيعية أو الاجتماعية أو الثقافية؛
- تؤكد على اكتساب المعرفة والوعي وتنمية أوجه التفكير والتدريب على اتخاذ القرارات لإيجاد حلول وبدائل فيما يتعلق بمشكلات البيئة؛
- تركز على تنمية السلوك والاتجاهات والقيم الايجابية، ومهارات حل المشاكل لدى الأفراد للوصول بالبيئة إلى نوعية ملائمة لمعيشة الإنسان؛

¹ وهي، صاحبي ، واقع الثقافة البيئية داخل مجتمع المدينة الجزائرية، مجلة الباحث العلوم الانسانية والاجتماعية، المجلد12، العدد1، 2020، ص737.

² نفس المرجع، ص737.

³ أحمد مصطفى العتيق وآخرون، مرجع سبق ذكره، ص 309.

⁴ مازيا عيساوي، واقع الثقافة البيئية في المجتمع الحضري، رسالة لنيل شهادة ماجستير في شعبة علم الاجتماع، جامعة محمد خيضر، بسكرة، 2009-2010، ص 68.

- تؤكد على الجهود الفردية والجماعية في سبيل صيانة البيئة والمحافظة عليها؛
- تتوجه نحو تجنب مشكلات البيئة؛ والعمل على تحسين هذه البيئة لمنع حدوث مشكلات جديدة؛
- تتوجه عادة إلى حل مشكلات جديدة للبيئة البشرية عن طريق مساعدة الأفراد على إدراك هذه المشاكل؛
- تتميز بطابع الاستقلالية والتطلع إلى المستقبل.

ثانياً: مصادر الثقافة البيئية

للتقافة البيئية مجموعة من المصادر نذكر منها¹:

- 1- المتقنين والأدباء: يعمل المتقنين والأدباء على إيصال رسالة ثقافية وأدبية إلى المجتمع، من خلال مؤلفات ومقالات أدبية تبرز أهمية نشر الوعي البيئي، وغرس الثقافة البيئية بين الناس بصفة عامة، وكذلك في إطار الندوات الثقافية والأدبية؛
- 2-رجال التربية: لهم دور فعال في تعليم النشئ (التلاميذ والطلاب) على مبادئ وقواعد النظافة، وحفظ الصحة وتكوين جيل مثقف بيئياً، وواع صحياً يواكب الحضارة المعاصرة (في المدارس والمتوسطات والثانويات والجامعات)؛
- 3-الأسرة: تعتبر الأسرة من أهم مؤسسات المجتمع في تهيئة الأفراد للحفاظ على البيئة، وحمايتها من كل مكروه وبناء الاستعداد لديهم للنهوض بها، ودرء المخاطر عنها، وتمثل قيم النظافة وترشيد الاستهلاك والتعاون وغيرها مما ينعكس ايجابياً على البيئة؛
- يجمع أصحاب علم الاجتماع والبيئة على أهمية الثقافة البيئية التي تبدأ من البيت وخاصة "الأم" لبناء قاعدة اجتماعية صحيحة وقوية تعتمد عليها الأجيال القادمة لخلق جيل محمل بالوعي البيئي الصحي؛
- 4-أئمة المساجد: يعتبر الإمام مثلاً يحتذى به بين الناس، وله الكلمة المسموعة، والمؤثرة لذا فله الدور الفعال في نشر الثقافة البيئية لمختلف المستويات، الأفراد والجماعات؛
- 5-وسائل الإعلام: تسعى السلطة الرابعة التي يصل مداها إلى حد بعيد في المجتمع، وتؤثر بشكل واسع على مسار وحياة وثقافة الشعوب والأمم؛ (البرامج الإذاعية والتلفزيونية، التحقيقات والصحف...الخ) والتي لها دور الرائد في التوجيه والإرشاد والنهوض بالمستوى البيئي إلى درجات عالية من الوعي والتحسيس؛
- 6-الجمعيات البيئية: تعتبر من الوسائط والوسائل المهمة في إنجاح عملية نشر ثقافة بيئية عملية وفعالة بمعنى توعية أفراد المجتمع بضرورة حماية البيئة والمحافظة عليها وترقيتها، لأن هذه الأخيرة (الجمعيات) تعتبر الإطار المدني المناسب لنشر الوعي البيئي، حيث تركز هذه الجمعيات في نشاطها على تحسين المواطنين وتعريفهم بحقوقهم في العيش في بيئة نقية خالية من الأخطار، من خلال العمل على بعث روح المسؤولية لديهم وإحداث تقييم في السلوكيات الخاطئة والضارة بالبيئة.

¹ محمد قماري، وآخرون، الثقافة البيئية-الوعي الغائب-دار مزواري للطباعة والنشر، الوادي، الجزائر، 2008، ص ص 131-132.

الفرع الثالث: عناصر الثقافة البيئية

1- الوعي البيئي:

هو أحد نواتج التربية البيئية الذي يقوم على الإحساس بالبيئة والإدراك لمكوناتها، وفهم مشكلاتها بالشكل الذي يؤدي إلى تكوين قيم واتجاهات وسلوك بيئي سليم. ويعرف الوعي البيئي إجرائياً بأنه:

"مجموعة ما لدى طلاب الجامعة من المعارف والمعلومات والحقائق المتصلة بالبيئة والقضايا المتعلقة بها والتي تساعد على فهم البيئة والمشكلات المتعلقة بها وقياس ذلك من خلال إجابات الطلبة على فقرات مقياس اختبار الوعي البيئي المعد لأغراض هذه الدراسة¹".

2- التربية البيئية:

تعرف التربية البيئية بأنها: "عملية إعداد الإنسان للتفاعل الناجح مع بيئته لما تشمله من مواد مختلفة، ويتطلب هذا الإعداد اكتسابه المعرفة البيئية التي تساعد على فهم العلاقات المتبادلة بين الإنسان وعناصر بيئية من جهة، وبين العناصر وبعضها مع بعضها الآخر من جهة أخرى، كما يتطلب تنمية مهارات الإنسان التي تمكنه من المساهمة في تطوير ظروف هذه البيئة على نحو أفضل".

3- الإعلام البيئي: هو عملية إنشاء ونشر الحقائق العلمية المتعلقة بالبيئة من خلال وسائل الإعلام بهدف إيجاد

درجة من الوعي البيئي وصولاً لتنمية المستدامة، وهو يوجه إلى جميع شرائح المجتمع لأنها معينة بالتنمية المتكاملة، وهو الذي يسלט الضوء على مشاكل البيئة ويزيد معرفة الجماهير ومعلوماتهم ووعيهم بها².

4. الممارسات البيئية: هو كل ما يصدر من الفرد من تصرفات وأفعال، ظاهرة كانت أم باطنة، عقلية معرفية،

مزاجية انفعالية، حركية، حيوية فيزيولوجية، استجابة للسياق الذي يعمل أو يتفاعل معه أو يعيش فيه³.

المطلب الثاني: أساسيات حول التنمية المستدامة

سنتطرق في هذا المطلب إلى مفاهيم التنمية المستدامة وأهم خصائصها وأبعادها والهدف من ورائها.

الفرع الأول: مفهوم وأهداف التنمية المستدامة

أولاً: مفهوم التنمية المستدامة

يمكن تقسيم هذا المصطلح إلى⁴:

¹ محمد يحيى حسين المعافا، دور الجامعة في تنمية الوعي البيئي لدى طلاب جامعة نجران، اتحاد الجامعات العربية للبحوث في التعليم العالي، المجلد 40، العدد 4، 2020، ص 118.

² نسيم بن مهرة، الإعلام البيئي ودوره في المحافظة على البيئة، مذكرة مقدمة لنيل شهادة الماجستير في العلوم القانونية والإدارية، جامعة الجزائر 1، الجزائر، 2013/2012، ص 10.

³ حنان أحمد طاهر، السلوك البيئي في مرحلة المراهقة وعلاقته بالعجز المتعلم ومهنة المستقبل، رسالة مقدمة لنيل شهادة ماجستير، جامعة دمشق، 2013/2014، ص 43.

⁴ رايح بوقرة، عبد الله خبايا، الوقائع الاقتصادية (العولمة الاقتصادية-التنمية المستدامة)، مؤسسة شباب الجامعة، الإسكندرية، مصر، 2009، ص 323.

التنمية: هذا المصطلح ظهر بعد الحرب العالمية الثانية وبالأخص بعد ظهور الدول المستقلة حديثا وتعني: "التنمية الاقتصادية هي العملية الهادفة إلى القضاء على التخلف وتطوير مختلف فروع الاقتصاد الوطني عبر الاستفادة من أحد الوسائل التكنولوجية واستخدامها في شتى الميادين الإنتاجية لتحقيق أهداف اقتصادية واجتماعية وثقافية."

المستدامة: دائما وحاضرا أو مستقبلا.

كما عرفت التنمية المستدامة على أنها: "التنمية التي تلبي حاجات الحاضر دون المساومة على قدرة الأجيال المقبلة في تلبية احتياجاتهم¹."

ومن خلال التعاريف السابقة يمكن أن نستنتج تعريف شامل للتنمية المستدامة: "هي ضرورة استخدام الموارد الطبيعية المتجددة بطريقة لا تؤدي إلى فنائها وتدهورها أو تناقص جودها المتجددة بالنسبة للأجيال القادمة وذلك مع المحافظة على رصيد ثابت بطريقة فعالة أو غير متناقص من الموارد الطبيعية مثل: المياه الجوفية، الكتلة البيولوجية."

كذلك هي تنمية تستجيب لمختلف رغبات وحاجات الإنسان مع المحافظة على البيئة دون رهن مستقبل الأجيال القادمة، بحيث يركز على ثلاثة جوانب أساسية:

- الجانب الاقتصادي: (تحقيق التنمية الاقتصادية، العدالة في توزيع الموارد والثروة).

- الجانب الاجتماعي: (تحقيق تنمية اجتماعية والمحافظة على حياة البشر).

- الجانب البيئي: المحافظة على البيئة والموارد وحمايتها.

ثانيا: أهداف التنمية المستدامة

يوجد العديد من الأهداف أهمها²:

1- القضاء على الفقر بجميع أشكاله في كل مكان؛

2- القضاء على الجوع وتوفير الأمن الغذائي والتغذية المحسنة وتعزيز الزراعة المستدامة؛

3- ضمان تمتع جميع بأنماط عيش صحية بالرفاهية في جميع الأعمار؛

4- ضمان التعليم الجيد المنصف والشامل لجميع وتعزيز فرص التعليم مدى الحياة؛

5- تحقيق المساواة بين الجنسين وتمكين كل النساء؛

6- ضمان توفر المياه وخدمات الصرف الصحي للجميع وإدارتها إدارة مستدامة؛

7- تعزيز النمو الاقتصادي المطرد والشامل والمستدام والعمالة الكاملة والمنتجة وتوفير العمل اللائق للجميع.

¹ سمير قريد ، حماية البيئة ومكافحة التلوث ونشر الثقافة البيئية، الطبعة الأولى، دار الحامد للنشر والتوزيع، عمان، الأردن، 2013، ص71.

² شيماء بوعطيط، الإدارة البيئية كأداة لتفعيل مساهمة المؤسسة الاقتصادية في تحقيق أهداف التنمية المستدامة، شهادة ماستر أكاديمي، 20 أوت 1955، سكيكدة، الجزائر، 2018/2019، ص ص16-20.

الفرع الثاني: خصائص وأبعاد التنمية المستدامة

أولاً: خصائص التنمية المستدامة:

والتي يمكن استخلاصها في ما يلي¹:

- التنمية المستدامة تختلف عن التنمية بشكل عام في كونها أشد تداخلاً بالتخطيط الاجتماعي؛
- تتوجه التنمية المستدامة أساساً إلى تلبية متطلبات وحاجات أكثر الفئات الاجتماعية فقراً في طبقات المجتمع وتسعى إلى مكافحة الفقر وتفاقمه؛
- للتنمية المستدامة جانباً وبعد نوعي تحافظ من خلاله على إنسانية وحضارية المجتمعات؛
- يستحيل فصل عناصر التنمية المستدامة عن بعضها في عملية التطابق لشدة تداخل أبعادها النوعية والكمية.

ثانياً: أبعاد التنمية المستدامة

للتنمية المستدامة ثلاث أبعاد أساسية هي:

- 1- البعد الاقتصادي:** ويقصد به تحقيق معدلات نمو اقتصادي من خلال تنويع وتطوير الإنتاج الوطني في ظل تقوية البيئي التحتية وتعزيز الترابط الأمامي والخلفي بين قطاعي الزراعة والصناعة وبما يحسن القدرات التنافسية لدى التعامل مع الخارج، أما فيما يخص التمويل لمختلف القطاعات الاقتصادية فسيتم اللجوء إلى تعبئة الادخار الوطني وتشجيع الاستثمار الخاص المحلي مع تقليص الاعتماد على مصادر التمويل الخارجي².
 - 2- البعد البيئي:** تطرح التنمية المستدامة بتأكيداً على مبدأ الحاجات البشرية مسألة السلم الصناعي أي الحاجات التي يتكفل النظام الاقتصادي بتلبيتها. لكن الطبيعة تضع حدوداً يجب تحديدها واحترامها في مجال التصنيع والهدف من وراء كل ذلك هو التسيير والتوظيف الأحسن للرأسمال الطبيعي بدلاً من تبيذيره³.
 - 3- البعد الاجتماعي:** ويشير هذا البعد إلى العلاقة الموجودة بين الطبيعة والإنسان وإلى النهوض برفاهية الناس وتحسين سبل الحصول على خدمات صحية وتعليمية والوفاء بالحد الأدنى من الأمن، واحترام حقوق الإنسان⁴.
- ويمكن تلخيص الأبعاد السابقة للتنمية المستدامة في الجدول التالي:

¹ م.م. سلام جعفر عزيز الأسدي وآخرون، البيئة والتنمية السياحية، الطبعة الأولى، دار الأيام للنشر والتوزيع، عمان، الأردن، 2015، ص ص 145-146.

² أحمد حجاوي، إشكالية تطوير المؤسسات الصغيرة والمتوسطة وعلاقتها بالتنمية المستدامة، رسالة ماجستير، جامعة أبي بكر بالقايد، تلمسان، الجزائر، 2010/2011، ص 37.

³ صبري مقيح، نور الدين بوعنان، اقتصاد البيئة والتنمية المستدامة، الطبعة الأولى، الجزائر، ص 89.

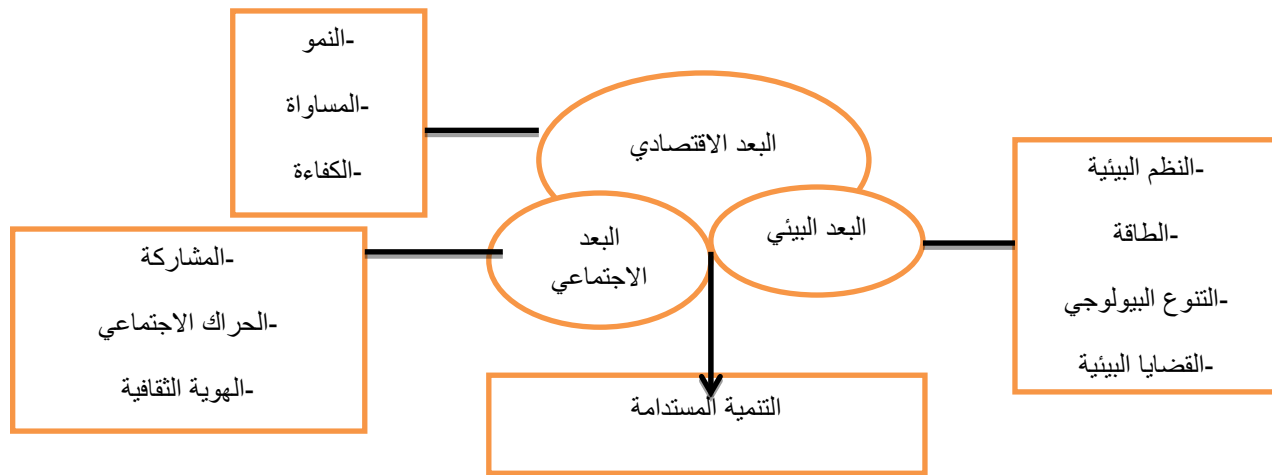
⁴ مسونة عبد الغاني، الحماية القانونية للبيئة في إطار تنمية المستدامة، أطروحة دكتوراه، جامعة بسكرة، 2013، ص 35.

الجدول (1): الأبعاد الأساسية للتنمية المستدامة

البعد الاقتصادي	البعد الاجتماعي	البعد البيئي
النمو الاقتصادي المستدام	المساواة في التوزيع	النظم الايكولوجية
إشباع الحاجات الأساسية	المشاركة الشعبية	التنوع البيولوجي
العدالة الاقتصادية	التوزيع الثقافي	الإنتاجية البيولوجية

المصدر: فوزية مشحود ، تقييم واقع الثقافة البيئية بالجامعة ، دراسة ميدانية "بجامعة سكيكدة ،مذكرة ماستر ، جامعة 20 أوت 1955 سكيكدة، 2017-2018 ص 17، بتصرف.

الشكل (1): أبعاد التنمية المستدامة



المصدر: عثمان محمد غنيم وماجدة أبو زنت: التنمية المستدامة-فلسفتها وأساليب تخطيطها وأدوات قياسها، دار صفاء للنشر والتوزيع، الطبعة الأولى، عمان، 2007، ص42.

من الشكل السابق نستنتج أن أبعاد التنمية المستدامة تبرز في البعد البيئي والاقتصادي والاجتماعي حيث يبرز البعد الاجتماعي خاصة كبعد جديد لقياس التنمية من خلال التركيز على زيادة كمية الإنتاج، عبر ضمان زيادة الطاقة من جيل إلى آخر، والأهم تحقيق حاجات الإنسان الأولية، أما البعد البيئي فيتمثل في أن استمرار سلوك الإنسان سيؤدي تغييرات تنعكس على الجنس البشري وتهدد استمراريته وعليه فإنه لا يمكن الاستمرار في اعتبار البيئة كتابع للاقتصاد، كما يفعل معظم علماء الاقتصاد.

الفرع الثالث: متطلبات التنمية المستدامة

يمكن حصر المتطلبات العامة للتنمية المستدامة بما يلي¹:

-الاقتصاد في استهلاك الثروات والموارد الطبيعية: حصر الثروة الطبيعية والموارد المتاحة في الوقت الحاضر وتقدير ما قد يجد من موارد مستقبلية.

-سد الاحتياجات البشرية مع ترشيد الاستهلاك: التعرف على الاحتياجات البشرية القائمة والمستقبلية في المنطقة وأولوياتها.

¹مصطفى عوادي،مداخلة ضمن الملتقى العلمي الدولي حولإشكاليات استدامة المؤسسات الصغيرة والمتوسطة في الجزائر،6/7 ديسمبر 2017، جامعة الشهيد محمد لخضر، الوادي.

- العناية بالتنمية البشرية في المجتمع: العمل على بناء مجتمع قائم على المعرفة بما في ذلك التنمية البشرية، وتوفير المعرفة ومصادر المعلومات وسبل التعلم، وتشجيع الابتكار وتوظيف الملكيات المحلية.
 - التنمية الاقتصادية الرشيدة: تبني برامج اقتصادية مبنية على المعرفة.
 - الحفاظ على البيئة: الاهتمام بالبيئة الخاصة والعامة وصيانتها بالعمل على تلبية متطلبات الحفاظ عليها على أساس من المعرفة مع الدراية بأن صلاح البيئة العامة يؤثر على البيئة الخاصة.
 - الشراكة في العلاقات الخارجية والداخلية: توطيد علاقات التعاون والشراكة في المعلومات داخل المنطقة والتبادل المعرفي مع الخارج بداية بالمناطق ذات الطبيعة المشابهة.
- المبحث الثاني: المؤسسة المستدامة وعلاقة ثقافة الطالب باستدامة الجامعة**
- يتطرق هذا المبحث إلى مفهوم الجامعة المستدامة ومبادئها وكذلك العلاقة الموجودة بين ثقافة الطالب الجامعي في تحقيقه لمؤسسة جامعية مستدامة. وقد فصلنا المبحث إلى ثلاثة مطالب.

المطلب الأول: المؤسسة المستدامة

المطلب الثاني: المؤسسة الجامعية المستدامة

المطلب الثالث: العلاقة بين ثقافة الطالب وتحقيق الاستدامة المؤسسة

المطلب الأول: المؤسسة المستدامة

في هذا المطلب سنتطرق إلى مفهوم المؤسسة المستدامة على الشكل التالي:

عند تلبية الأربع حاجات التالية يمكن القول على مؤسسة أنها مستدامة حيث أنها:

-تعطي منفعة للمجتمع؛

-تلبي لزبون حاجاته؛

-الأداء بالنسبة للمالكين؛

-إرضاء العمال بالعمال.

وتعرف ب:" تلك المؤسسة الملتزمة باحترام مجموع المبادئ التي تستبق اللوائح التشريعية، حيث تستمد من أدوات دولية معروفة مثل المعاهدات والاتفاقيات"¹.

كما تعرف أيضا على أنها: نموذج جديد تعمل المؤسسة من خلال على دمج الإدارة الممنهجة للجوانب البيئية والاجتماعية في الأعمال التجارية جنبا إلى جنب مع الجوانب الاقتصادية، لتحقيق الأعمال التجارية المستدامة نفسها والمساهمة في التنمية المستدامة للاقتصاد الكلي، ويمكن القول أن المؤسسة أكثر استدامة كلما قل الضرر الذي تسببه².

¹ حمزة مقيطع ، دور التنمية المستدامة المدمجة في تحسين الأداء الكلي للمؤسسة، رسالة ماجستير، جامعة سطيف، الجزائر 2011، ص18.

² كريمة سلطان ، التوجه نحو تحقيق مؤسسة مستدامة من خلال ممارسات المسؤولية الاجتماعية، مجلة اقتصاد المال والأعمال المجلد5، العدد2، ديسمبر2020، ص210.

ويمكن تعريفها: "بأنها مواصفة منتجات وخدمات المؤسسة مع توقعات الأطراف ذات العلاقة والمعنى عيّن مما يعزز القيم الاجتماعية والبيئية والاقتصادية"¹.

وعليه فالمؤسسة المستدامة ذات رؤية مستقبلية ترى البعد من الحصول على الفوائد، من خلال اعتمادها على الإستراتيجية الخضراء القائمة على ممارسة الأعمال الملائمة للبيئة، والتي تحقق نتائج تتجاوز التوقعات، هذه الإستراتيجيات التي تكثف البيئة الطبيعية جوهريا والتي تركز حول فكرة الاستدامة أي القدرة على مواصلة تحقيق الربحية دون قيد بيئي يظهر فجأة لإنهائها.

حيث يطلق داخل المؤسسة مصطلح "الاستدامة" وهو ما يعني الإستراتيجيات التي تستجيب للضغوطات الخارجية المتنامية للمؤسسة لشغل أدوار فعالة في حل القضايا العامة.

المطلب الثاني: المؤسسة الجامعية المستدامة

الفرع الأول: نشأة مفهوم الجامعة المستدامة

هي مؤسسة للتعليم العالي تعمل على تقليل الآثار البيئية والاقتصادية والاجتماعية السلبية على الصحة إلى الحد الأدنى عند استخدامها لمصادرها ووظائف الأساسية من تدريس وبحث ونوعية وشراكة وإشراف وذلك لمساعدة المجتمع على التحول نحو نماذج حياتية مستدامة².

وبذلك يمكن تعريف الحرم الجامعي المستدام على أنه كافة الأراضي والمساحات الخارجية و الأبنية، والعلاقة بينهم فضلا عن الخدمات والتسهيلات التي تحقق الاستدامة بأبعاد عدة وعلى وفق اعتبارات تخطيطية وتصميمية خاصة بمبادئ الاستدامة ومتطلباتها وبما يخدم مؤسسات التعليم العالي على الصعيد الأكاديمي والبيئي والاجتماعي، وبالتوافق مع الدعوات المعاصرة العالمية لإيجاد بيئة ومجتمع واقتصاد مستدام.

بالاعتماد على المرجع السابق، استخلصنا الأهداف والمبادئ التالية:

الفرع الثاني: مبادئ استدامة الجامعة

لكي يكون حرم جامعي مستدام يجب أن تتوفر المبادئ التالية:

-تخطيط المباني والفراغ الخارجي؛

-دورة حياة المبنى؛

-المعالجة والصيانة؛

-إدارة المتغيرات المناخية.

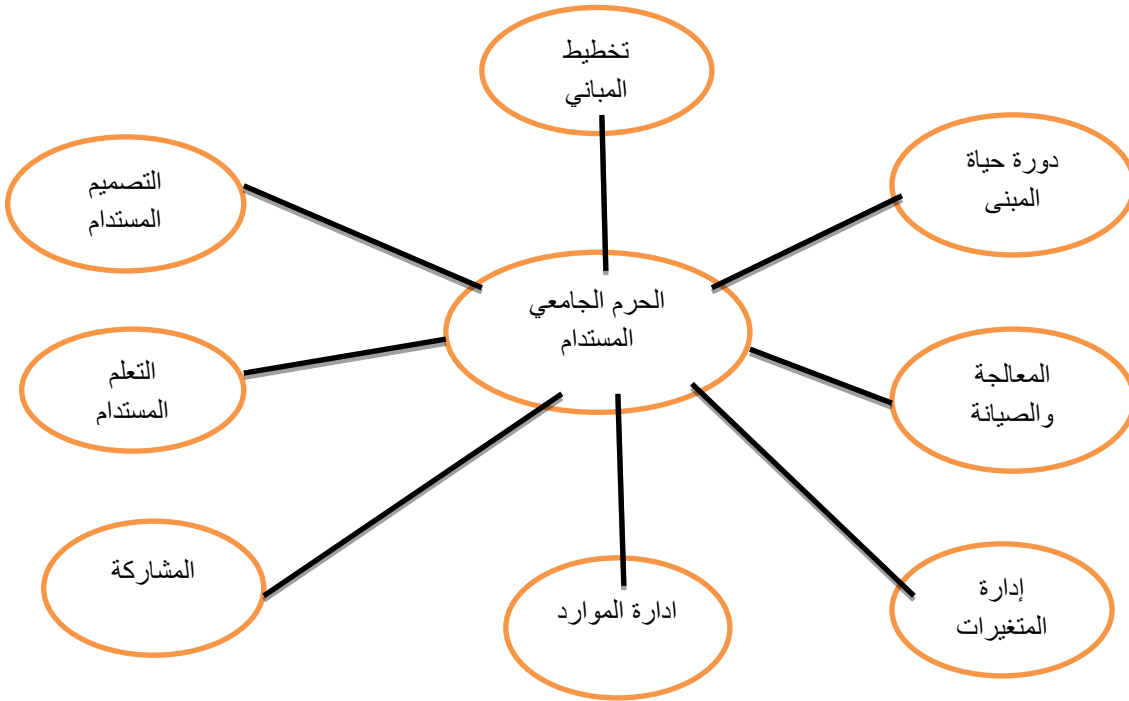
-إدارة الموارد: تحتاج كل مؤسسة قسما أو أقسام لإدارة الموارد، أي توفير الموارد التي تحتاجها المؤسسة بالحجم المناسب وفي الوقت المناسب.

¹ نفس المرجع، ص 211.

² أنوار صبحي رمضان، رشا حسين حسان، تخطيط وتصميم حرم جامعي مستدام، مجلة الهندسة والتنمية المستدامة، جامعة بغداد والجامعة المستنصرية، المجلد 22، العدد 2، (الجزء 4)، بغداد، 2018، ص 13.

- المشاركة: هو الاستخدام المشترك للمورد أو المساحة بمعناها البسيط فإنها تشير الى الاستخدام المشترك أو تبادل سلعة محدودة بطبيعتها.
- التعليم المستدام: هو ضمان أن كل الناس لديهم حق تلقي التعليم والحصول على فرص تعليم طويلة الأجل تهيئهم لعمل ذو معنى، جودة عيش عالية، وكذلك معرفة مفاهيم التنمية المستدامة.
- التصميم المستدام: هي فلسفة تصميم الأشياء المادية، والبيئية المبنية والخدمات للامتثال لمبادئ الاستدامة. ويمكن تلخيص المبادئ السابقة في الشكل التالي:

الشكل (2): مخطط لمبادئ استدامة الجامعات حسب الشبكة الدولية للاستدامة



المصدر: من اعداد الطالبتين بتصرف

الفرع الثالث: أهداف المؤسسة الجامعية المستدامة

يوجد العديد من الأهداف نذكر منها:

- تقليل الأثر البيئي من خلال التسيير الأمثل لمواردها كالمياه والطاقة والنفايات؛
- الحفاظ على صحة المستخدمين مع تحسين الوضع الاقتصادي باستخدام طاقات بديلة صديقة للبيئة وذات تكلفة منخفضة؛
- خلق بيئة واقتصاد ومجتمع مستدام.

المطلب الثالث: العلاقة بين ثقافة الطالب الجامعي واستدامة المؤسسة الجامعية

قبل التطرق إلى العلاقة الموجودة بين ثقافة الطالب الجامعي واستدامة المؤسسة الجامعية يجب الإشارة إلى دور التكوين الجامعي في تحقيق التنمية المستدامة.

الفرع الأول: دور التكوين الجامعي في تحقيق التنمية المستدامة

يمكن توضيح ذلك من خلال الجدول التالي:

الجدول(2): دور التكوين الجامعي في تحقيق التنمية المستدامة

الوظيفة	خصائصها
إيجاد نماذج جديدة للنمو الاقتصادي متطابقة مع فلسفة وأبعاد التنمية المستدامة.	-الربط الفاعل بين البيئة والاستدامة في مناهج الاقتصاد. -دراسة بعض القضايا مثل مشكلة الندرة. -ممارسة الأنشطة الاقتصادية الخضراء التي لا تضر بالبيئة كالتسويق الأخضر.
التركيز على ترابط أبعاد التنمية المستدامة وتداخلها في العملية التكوينية.	-العمل على فهم الطلبة والباحثين للعلاقة بين الاستهلاك المفرط وغير الذكي والأضرار بالبيئة، مما انعكس سلبا على تدهور الأوضاع الاقتصادية والاجتماعية والبيئة خاصة للبلدان النامية. -نشر الوعي بالاستدامة لدى الطلبة حول أثر الإنسان على النظم الايكولوجية، التلوث، استنزاف الطاقة والاحتباس الحراري.. -بناء القيم والمهارات عندهم التي تساعدهم على اتخاذ القرارات نحو التنمية المستدامة، وزيادة المسؤولية لديهم وتأثيرهم على الأجيال القادمة.
فاعلية التكوين الجامعي عبر تطبيق أساليب جديدة للطاقة المستدامة	-تدريب الطلبة وتثقيفهم وتشجيعهم على البحث في بدائل ومصادر جديدة للطاقة، كالطاقة المائية وأمواج المحيط والطاقة الشمسية والحرارة الجوفية، مع نقل هذه المصارف إلى النشء من الأجيال المقبلة لدعم التكوين الجامعي باتجاه التنمية المستدامة.
إدراج مبادئ التنمية المستدامة في التخصصات الجامعية.	-التحديث في المناهج الجامعية وتكييفها للتعامل مع التنمية المستدامة كتدريس مناهج في التكيف

المناخي، والتخطيط المستدام، وبناء المؤسسات المستدامة. وتدرّس مبادئ التنمية المستدامة كالمباني المستدامة، إعادة التدوير، منع التلوث. -إعطاء الطلبة الحرية في تصميم المشاريع وتنفيذها، ومساعدتهم على التغلب على العراقيل التي يواجهونها عند تصميم مشاريعهم كما أن المعاهد العالية جميعها المتخصصة في تكوين التقنيات الحضرية في الجزائر تدرج مقاسات البحوث البيئية سواء في مرحلة التدرج أو الدراسات العالية المتخصصة. -إدماج التربية البيئية في العملية التكوينية.

المصدر: محمد لخضر بوساحة ، بوحوص نسيم، دور الجامعة في تجسيد التنمية المستدامة، دراسة ميدانية لعينة من الأساتذة الجامعيين بالمركز الجامعي، تيسمسيلت، مجلة شعاع للدراسات الاقتصادية، المجلد 3، العدد 1، 2019، ص ص76-77.

الفرع الثاني: العلاقة بين ثقافة الطالب الجامعي واستدامة المؤسسة الجامعية

تكمن العلاقة بين الثقافة البيئية والتنمية المستدامة في كونها علاقة تكاملية، ولكي تحقق تنمية يجب أن يكون توازن بين الثقافة البيئية والتنمية، بحيث تستخدم عناصر البيئة ومواردها الطبيعية بطريقة عقلانية تلبي احتياجات الحاضر دون أن تضر بمتطلبات المستقبل.

الثقافة البيئية مرتبطة بسلوك والممارسات والقيم والمبادئ الخاصة بالطالب، فالممارسات التي يقوم بها بوعي من خلال محافظته على البيئة المحيطة به واستغلال الموارد المتاحة بطريقة صحيحة، والحفاظ عليها ونصب الأجيال القادمة منها فهو يقوم بممارسة تجعل المحيط أو الجامعة بشكل خاص مستدامة ومنها نستنتج أن كلما كان الوعي والسلوك أو الممارسات البيئية للطلاب بالإضافة إلى التربية والتعليم والنشأة المترعرع عليها، وكذلك طرق الإعلام البيئية كلما دامت المؤسسة وجعلها مؤسسة مستدامة.

المبحث الثالث: الدراسات السابقة.

في هذا المبحث سيتم التطرق إلى بعض ما توصل إليه بعض الباحثين السابقين في مجال دراستي لما له علاقة بها، بالرغم من الصعب إيجاد دراسته صيغت بنفس العنوان، إلا أنه هناك العديد من الدراسات التي تطرقت بشكل واسع لمتغيرات هذه الدراسة، فقد تم تقسيمه إلى أربع مطالب.

المطلب الأول: الدراسات المحلية

1-دراسة أمير عزوي ، أحمد العلمي ، بعنوان " الثقافة البيئية بعد استراتيجي لحماية البيئة " ، الملتقى العلمي الدولي حول سلوك المؤسسات الاقتصادية في ظل رهانات التنمية المستدامة والعدالة الاجتماعية، جامعة قاصدي مرياح، ورقلة، 20-21، نوفمبر 2021.

يقترص محتواها على توجيهات وقوانين ذات بعد قصير المدى بل يجب أن ترتقي إلى بعد استراتيجي تتكامل فيه جهودات الدولة من خلال سياساتها البيئية مع الثقافة البيئية والوعي البيئي للفرد والمؤسسة ولمجتمع ككل لتطبيق هذا البعد الاستراتيجي وتحسين التنمية المستدامة.

2-دراسة فوزية مشحود، بعنوان " تقييم واقع الثقافي البيئية بالجامعة"، مذكرة ماستر، جامعة 20 أوت 1955، سكيكدة، الجزائر، 2017-2018.

هدفت هذه الدراسة إلى الكشف عن واقع الوعي والسلوك البيئي للأفراد في الجامعة، وعن الكشف عن قابلية الممارسات البيئية للأفراد وقابلية توجه الجامعة نحو الاستدامة، وقد استعانت الباحثة في هذه الدراسة على المنهج الوصفي التحليلي مرفقا بمجموعة من الأدوات كالاستبانة والملاحظة والمقابلات المختلفة، وتم الاعتماد على عينة الدراسة المتكونة من (200 فرد).

وخلصت إلى جملة من النتائج: هناك غياب منهجية تطبيق مفاهيم الاستدامة بالجامعة، ما يؤثر سلبا على كفاءتها البيئية وعلى المستوى التعليمي للطلبة، وإدراكهم لأبعاد التنمية المستدامة ودورها في خلق مجتمعات صديقة للبيئة، وقلة الأيام الدراسية والملتقيات في الجامعة حول القضايا البيئية.

3-دراسة مولود حواس: بعنوان " الثقافة البيئية في المنظمة أداة نحو تحقيق أهداف التنمية المستدامة" ورقة بحثية منشورة في مجلة علمية ومحكمة معارف، كلية العلوم الاقتصادية والتجارية وعلوم التسيير جامعة البويرة، الجزائر، العدد 19، 2015.

هدف صاحب المقال إلى معالجة موضوع الثقافة البيئية في المنظمة كأداة لتحقيق التنمية المستدامة، عبر ترسيخ المبادئ البيئية لدى مختلف الأفراد في المنظمة، والأطراف المتعاملة معها، من أجل المساهمة في التوعية البيئية وتحقيق أهداف التنمية المستدامة، من أهم النتائج المتوصل إليها من خلال هذه الدراسة أن الثقافة تلعب دورا بارزا في تحديد سلوك الأفراد وتوجيههم، سواء بالسلب أو الإيجاب في مختلف المجالات ومنها في المجال البيئي، حيث أنها عنصر فعال ومؤثر يمكن استغلاله لإيجاد سلوك بيئي إيجابي وضمان استمراره وتنميته.

المطلب الثاني: الدراسات العربية

1-دراسة علي رحيم محمد، هشام هداوي، فؤاد منحر علكم 2009، بعنوان " واقع الثقافة البيئية لطلبة جامعة القادسية " مجلة القادسية للآداب والعلوم التربوية، المجلد 7، العدد 3، 2009.

هدفت الدراسة إلى التعرف على واقع الثقافة البيئية لدى طلبة جامعة القادسية والتعرف على واقع مجالات الثقافة البيئية كل على حدا (الماء، الهواء، المنزل، التربية، العناية العامة بالبيئة).

وتوصلت النتائج إلى حصول طلبة جامعة القادسية على مستوى جيد في الثقافة البيئية 86% وظهور فروق معنوية بين مجالات الثقافة البيئية لطلبة الجامعة القادسية ولصالح مجال الهواء وبلية مجال التربية فالمنزل فالمياه فالعناية العامة بالبيئة.

2-دراسة عامر عبد الوهاب النباتي، بعنوان " واقع التنمية المستدامة في جامعة ذمار" دراسة ميدانية لآراء عينة من أعضاء هيئة التدريس، مقال منشور بمجلة الباحث الاقتصادي العدد 3، 2015، ص136-156، حيث قام

الباحث بدراسة عينة من أعضاء هيئة التدريس بجامعة نمار باليمن، فأسفرت النتائج على إدراكهم بمدى أهمية تطبيق التنمية المستدامة بدأ من إدارة الجامعة والزامية التحاقها بتطبيق مبادئ إدارة الجودة الشاملة، وصولاً إلى اهتمام الجامعة بالبحوث العلمية وربطها بالواقع لإيجاد الحلول الممكنة، مع اهتمامها بإقامة الندوات لفائدة البيئة.

المطلب الثالث: الدراسات الأجنبية

-v.selvane and N.Nazar, **An analysis of environmental al a warness and responsabilités, Among students of tamil Nadu university india**, this study is from the international journal current research, Vol 3, No 2.

تناولت هذه الدراسة فحص الوعي البيئي وممارسته لدى طلبة الجامعة في الهند، وتهدف الدراسة إلى قياس مستوى الوعي البيئي لديهم إلى جانب دراسة الممارسات البيئية بينهم ووضع تصور مقترح لخلق الوعي البيئي وممارسات صديقة للبيئة لدى الطلبة، وكشف النتائج عن ارتفاع مستوى الوعي البيئي لدى الطلاب.

المطلب الرابع: العلاقة بين الدراسة الحالية والدراسات السابقة

من خلال عرضنا لأهم الدراسات التي تناولت متغيرات دراستنا المتمثلين في الثقافة البيئية واستدامة المؤسسة الجامعية مما خرجنا ببعض الملاحظات حول الدراسة الحالية والدراسات السابقة ونذكر منها:

الفرع الأول: أوجه التشابه

- أن الدراسة الحالية والدراسات السابقة استخدمنا نفس المنهج المعتمد وهو المنهج الوصفي التحليلي.
- أن كل الدراسات السابقة تطرقت إلى متغير واحد على الأقل من الدراسة الحالية.
- تتوافق أدوات دراستنا الحالية والدراسات السابقة.

الفرع الثاني: أوجه الاختلاف

تكمن أوجه الاختلاف في:

- هناك اختلاف في حجم العينة المدروسة.
- تختلفان في بيئة الدراسة.
- الدراسة الحالية تناولت دور الثقافة البيئية لدى الطالب الجامعي في استدامة المؤسسة الجامعية، بينما الدراسات السابقة تناولت متغيرات مختلفة.

خلاصة الفصل الأول:

كخلاصة لكل ما سبق ذكره في هذا الفصل، الثقافة البيئية والاستدامة حيث تناولنا في المبحث الأول كل من الثقافة البيئية والاستدامة والمبحث الثاني العلاقة ما بينهما أما المبحث الثالث فخصص للدراسات السابقة التي تناولت نفس الموضوع أو على الأقل أحد المتغيرين، حيث اعتمدنا على هذه الأخيرة في بلورة وتنقيح الجانب النظري للدراسة، وعليه سنحاول في الفصل الثاني إسقاط ماتم التطرق له في الجانب النظري على أرض الواقع، ومحاولة الوصول إلى معرفة دور الثقافة البيئية في استدامة المؤسسة الجامعية لدى طلبة جامعة سكيكدة.

الفصل الثاني:

الدراسة الميدانية

تمهيد الفصل الثاني:

بعد استعراضنا في الفصل الأول الأدبيات النظرية المتعلقة بموضوع الدراسة وذلك من خلال التعرف على مفاهيم الثقافة البيئية واستدامة المؤسسة والعلاقة بين عناصرها، وتطرقنا إلى أهم ماتوصلت اليه الدراسات السابقة حول الموضوع، وإبراز موقع دراستنا الحالية من هذه الدراسات سنحاول في هذا الفصل الاستدراك الجانب النظري من خلال دراسة ميدانية لعينة من طلبة إدارة الأعمال في جامعة 20 أوت 1955 سكيكدة.

وقد قمنا بدراستنا الميدانية بالاعتماد على الاستبيان التي تحتوي على أسئلة مندرجة تحت محاور محددة هي في الأصل إجابات عن التساؤلات الموضوعية ومحاولة منا لإثبات ونفي فرضيات الدراسة وكذلك محاولة التعرف على العلاقة التي تربط بين الثقافة البيئية للطلب واستدامة الجامعة.

وعليه قمنا بتقسيم الفصل إلى:

المبحث الأول: تقديم بالجامعة

المبحث الثاني: منهجية الدراسة

المبحث الثالث: مناقشة النتائج واختبار الفرضيات

المبحث الأول: تقديم عام لجامعة 20 أوت 1955 سكيكدة

في هذا المبحث حاولنا التطرق إلى نشأة الجامعة وموقعها وكذلك الهيكل التنظيمي لها، ومن خلال كل هذا نعطي الصورة المجملّة لجامعة 20 أوت 1955 سكيكدة.

المطلب الأول: نشأة الجامعة موقعها**الفرع الأول: نشأة الجامعة**

إن الموقع الجغرافي الذي تتمتع به ولاية سكيكدة يجعل منها مدينة إستراتيجية، فهي تتوسط أربعة ولايات قسنطينة، عنابة، جيجل، قالمة.

وعليه كان من الضروري إنشاء جامعة، علما أن الولاية استفادت من مدرسة وطنية عليا للتعليم التقني في 22 مارس 1988 بموجب المرسوم التنفيذي 223 98، والذي ارتقي في 18 سبتمبر 2001 بموجب المرسوم التنفيذي رقم 272 01 إبالجامعة، وتم تسميتها جامعة سكيكدة خلال زيارة رئيس الجمهورية السيد عبد العزيز بوتفليقة لها في 20 أوت 2005 لإحياء الذكرى الأربعين لهجومات الشمال القسنطيني في مدة زمنية قصيرة، تمكنت جامعة سكيكدة من الالتحاق بصف الجامعات الجزائرية الكبرى نتيجة المجهودات المبذولة من طرف الفرق البيداغوجية والإدارية ومخابر البحث التي تسير على تطوير البحث العلمي وضمان جودة التكوين في التعليم العالي.

الفرع الثاني: موقع الجامعة

مدعمة للخريطة الجامعية الجزائرية استطاعت جامعة 20 أوت 1955 سكيكدة أن تستقبل المجمع الطلابي للمنطقة ولا زالت مستمرة في التطور على جميع الأصعدة: الهياكل، التكوين، التعاون والبحث.

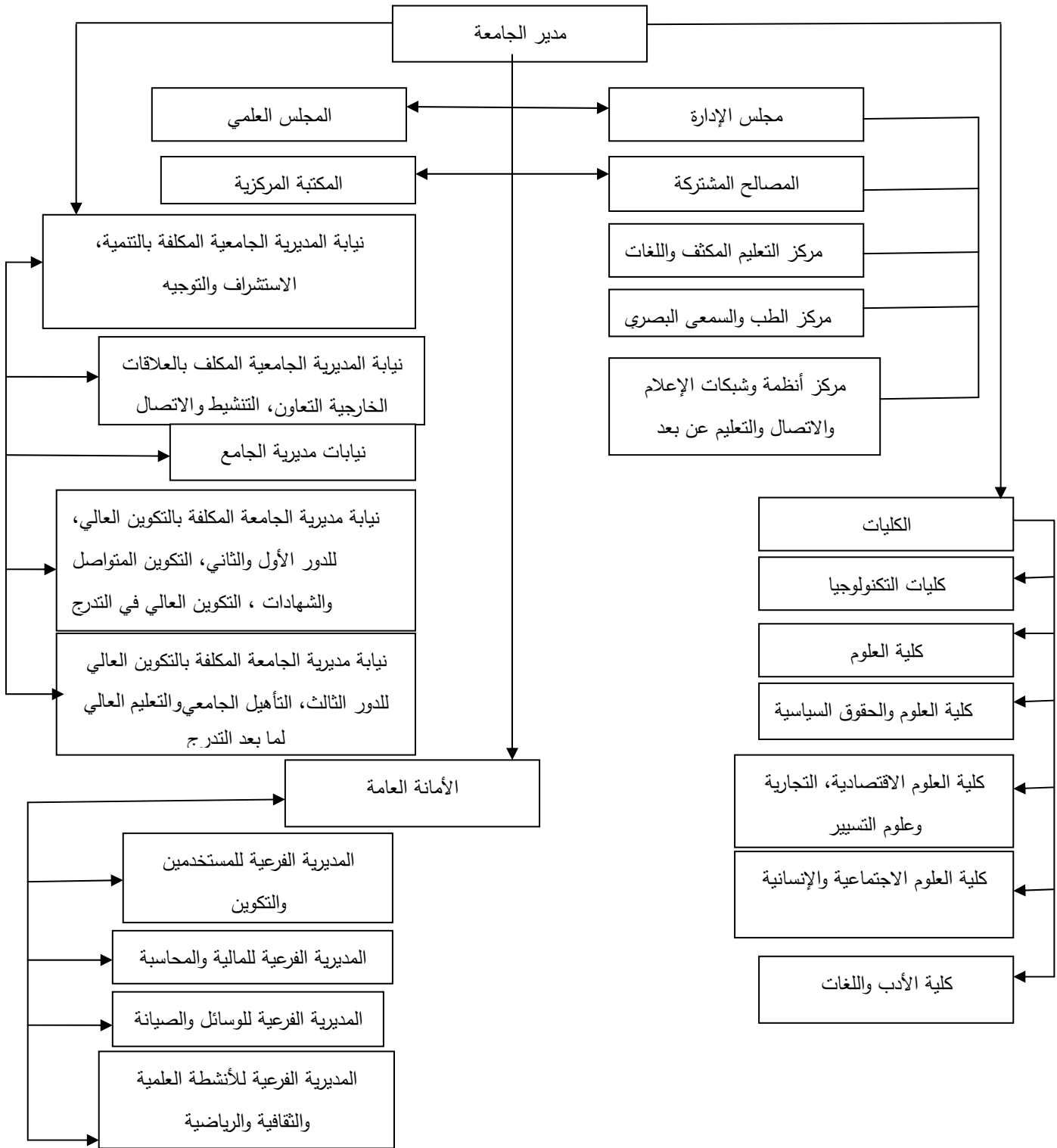
المركز الجامعي الذي انشأ بموجب المرسوم التنفيذي رقم 223-98 سنة 1998، والذي ارتقي في 18 سبتمبر 2001 بموجب المرسوم التنفيذي رقم 01-272 إبالجامعة ليطلق عليها اسم جامعة 20 أوت 1955 سكيكدة تقدم الجامعة تخصصات متعددة في المسارات مختلفة وفي المستويات الثلاث: ليسانس، ماستر، دكتوراه.

تقع جامعة 20 أوت 1955 سكيكدة ببلدية الحدائق وتبعد بحوالي 04 كيلومتر جنوب غرب ولاية سكيكدة في سفح الجبل بين الطريق الوطني رقم 43 وجبل مسيون، حيث تتربع على مساحة قدرها 246 هكتار، وتضم 6 كليات هذا الموقع يجمع هياكل المدرسة السابقة للفلاحة وهياكل المدرسة الوطنية العليا للتعليم التقني، كما يجمع الهياكل التابعة للمركز الجامعي والهياكل البيداغوجية المنجزة في إطار مخطط دعم الإنعاش الاقتصادي.

المطلب الثاني: الهيكل التنظيمي

يمكن توضيح ذلك في الشكل التالي:

الشكل (3): الهيكل التنظيمي للجامعة



المصدر: دليل الطالب

المبحث الثاني: منهجية الدراسة

من أجل تحليل بيانات ومعلومات الدراسة واستنتاج النتائج، قمنا بإتباع المنهج الوصفي وكذلك المنهج التحليلي وذلك من أجل جمع وتحليل بيانات الدراسة، حيث سنتطرق في هذا المبحث إلى ثلاث مطالب حيث تناولنا في

المطلب الأول مجتمع وعينة الدراسة، أما المطلب الثاني طرق جمع البيانات والأساليب الإحصائية المستخدمة والمطلب الثالث مناقشة النتائج واختبار الفرضيات.

المطلب الأول: مجتمع وعينة الدراسة

الفرع الأول: مجتمع الدراسة

من أجل القيام بالدراسة الميدانية يجب تحديد مجتمع الدراسة الذي يتمثل في جميع عناصر الظاهرة قيد الدراسة وفي هذه الحالة تمثل في طلاب إدارة الأعمال بجامعة سكيكدة.

الفرع الثاني: عينة الدراسة

تم اختيار عينة متمثلة لمجتمع الدراسة بطريقة عشوائية بحيث تكونت من (154) طالب تم استرجاعها، ولم يتم إبعاد أي منها في دراستنا.

المطلب الثاني: طرق جمع البيانات والأساليب الإحصائية المستخدمة

من خلال هذا المطلب سوف يتم التعرف على طرق جمع البيانات المتعلقة بالدراسة والأساليب الإحصائية المستخدمة.

الفرع الأول: طرق جمع البيانات

1. الاستبيان (الاستمارة): وهي الأداة الرئيسية في الدراسة حيث تعتبر من أكثر الأساليب المستخدمة في جمع المعلومات وذلك عن طريق طرح أسئلة على الأفراد بطريقة موجهة، حيث تتميز الأسئلة بالوضوح والاختصار وذلك من أجل الحصول على إجابات موضوعية والتي تسمح بالوصول إلى نتائج دقيقة وصحيحة.

حيث تكونت استبانة الدراسة من ثلاثة أجزاء هما:

-الجزء الأول: تضمن البيانات الشخصية لأفراد عينة الدراسة وهي الجنس، العمر، المستوى التعليمي.

-الجزء الثاني: تضمن العبارات المتعلقة بأبعاد الثقافة البيئية، وهي تتضمن 19 عبارة مقسمة على العناصر التالية:

الوعي البيئي: العبارة من 1 إلى 6.

التربية البيئية: العبارات من 7 إلى 11.

الإعلام البيئي: العبارات من 12 إلى 15.

الممارسات البيئية: العبارات من 16 إلى 19.

الجزء الثالث: تضمن العبارات المتعلقة بأبعاد التنمية المستدامة وهي تتضمن 11 عبارة.

وقد تم الاعتماد على مقياس ليكرت الخماسي لقياس متغيرات الدراسة، حيث تم إعطاء الأوزان التالية كما هو موضح في الجدول التالي:

الجدول (3): مقياس ليكرت الخماسي

غير موافق بشدة	غير موافق	محايد	موافق	موافق بشدة
1	2	3	4	5

المصدر: من إعداد الطالبتين

الفرع الثاني: الأساليب الإحصائية المستخدمة

من خلال برنامج الحزمة الإحصائية لتطبيق العلوم الاجتماعية () تمت المعالجة الإحصائية بتحليل البيانات باستخدام الأساليب الإحصائية التالية:

1- المدى: يستخدم لتحديد طول خلايا مقياس ليكرت الخماسي المستخدم في الاستبانة حيث تم حساب المدى من أكبر وأصغر قيمة لدرجات مقياس ليكرت (5-1=4)، تم تقسيمه على درجات المقياس للحصول في الأخير على طول الخلية الصحيحة أي (0,8 = 5/4)، ثم إضافة هذه القيمة إلى أقل قيمة في المقياس وهي 1 وذلك لتحديد الحد الأعلى للفئة (1,8 = 1+0,8) وهكذا أصبح طول الفئة كالتالي:

الجدول (4): المدى وفقا لمقياس التنبؤ أو الأهمية

درجة التقييم	المتوسط الحسابي (طول الخلية)
ضعيفة جدا	من 1 - 1,8
ضعيف	أكبر من 1,8 - 2,6
متوسط	أكبر من 2,6 - 3,4
مرتفع	أكبر من 3,4 - 4,2
مرتفع جدا	أكبر من 4,2 - 5

المصدر: من إعداد الطالبتين

2- مقاييس الإحصاء الوصفي: والتي تمثلت في التكرارات والنسب المئوية، بإضافة إلى المتوسط الحسابي والانحراف المعياري، وذلك من أجل دراسة اتجاهات أفراد عينة الدراسة حول متغيرات الدراسة وتحليلها.

3- معامل ألفا كرونباخ: لقياس مدى ثبات أداة الدراسة.

4-معامل الارتباط بيرسون: للتأكد من صدق الاتساق الداخلي للاستبيان، وإيجاد معامل الارتباط بين كل عبارة والبعد الذي تنتمي إليه، إضافة إلى معرفة مدى وجود علاقة بين محاور الدراسة.

5-الانحدار البسيط والمتعدد لاثبات صحة فرضيات الدراسة.

المطلب الثالث: ثبات وصدق أداة الدراسة

سيتم خلال هذا المطلب التحقق من ثبات وصدق الاستبيان

الفرع الأول: ثبات أداة الدراسة

من أجل البرهنة على أن الاستبانة تقيس العوامل المراد قياسها والتأكد من صدقها، توجب القيام بحساب ألفا كرونباخ والذي يشير إلى نسبة الحصول على البيانات نفسها، إذا أعيدت الدراسة بأداة القياس نفسها، وعلى الأفراد أنفسهم في الظروف نفسها، والجدول التالي يوضح معاملات ثبات الاستبانة:

الجدول (5): معامل ألفا كرونباخ لكل محور

المحاور	عدد العبارات	معامل الثبات ألفا كرونباخ
الوعي البيئي	06	0,909
التربية البيئية	05	0,874
الإعلام البيئي	04	0,877
الممارسات البيئية	04	0,883
الثقافة البيئية		0.957
استدامة المؤسسة	11	0,926
المجموع	30	0,970

المصدر: من إعداد الطالبتين بالاعتماد على مخرجات برنامج spss.

يشير هذا الجدول رقم (5) بالاعتماد إلى النتائج المحصل عليها أن قيمة معامل ألفا كرونباخ لمختلف الأقسام تجاوزت 60% وهي تتراوح بين 0,874 و0,957 وهي قيمة مرتفعة، في حين أن القيمة الإجمالية لمعامل الفاكرونباخ هي 0,970 وهي قيمة مرتفعة كذلك، وهذا يدل على ثبات أداة القياس من ناحية العبارات التي تضمنتها الاستبانة.

هذا يعني أن أداة الدراسة تتميز بالثبات والدقة مما يجعلنا على ثقة تامة بصحة الاستمارة وصلاحياتها لتحليل النتائج والإجابة على كافة تساؤلات الدراسة، واختبار الفرضيات.

الفرع الثاني: صدق أداة الدراسة

يقصد بصدق أداة الدراسة أن تقيس الأداة ما أعدت لقياسه، وللتأكد من صدق محتوى الاستبانة قمنا باستخدام طريقتين لذلك: صدق الظاهري وصدق الاتساق الداخلي

1-الصدق الظاهري (صدق آراء المحكمين): لقد تطلب التحقق من صدق محتوى الأداة الاستعانة بمجموعة منتقاة من المحكمين أعضاء هيئة التدريس والمتكونة من 4 أساتذة لكلية العلوم الاقتصادية والتجارية وعلوم التسيير بجامعة 20 أوت 1955 سكيكدة، قصد إبداء آرائهم في مدى ملائمة وسلامة العبارات لقياس ما وضعت لأجله، بالإضافة إلى اقتراح ما يرونه ضروريا من تعديل في العبارات، واستنادا إلى ملاحظاتهم تم إجراء التعديلات التي اتفق عليها معظم المحكمين، حيث تم تعديل صياغة العبارات وحذف أو إضافة البعض الآخر.

2-صدق الاتساق الداخلي (الصدق البنائي)

ويتم ذلك من خلال حساب معامل الارتباط " بيرسون " لكل عبارة والبعد الذي تنتمي إليه، ويمكن توضيح ذلك من خلال مايلي:

-قياس صدق الاتساق الداخلي لعبارات محور الثقافة البيئية:

-الوعي البيئي

الجدول (6): قياس صدق الاتساق الداخلي لعبارات الوعي البيئي

الرقم	العبارات	معامل الارتباط بيرسون	مستوي الدلالة
01	تحس بالمسؤولية الكاملة اتجاه مقاومة كل أشكال مهددات البيئة	0,871**	0,000
02	تسعى الى اكتساب معلومات عن حماية البيئة بنفسك	0,862**	0,000
03	لديك المهارات الكافية في التعامل مع المشكلات البيئية	0,892**	0,000
04	تهتم ببرامج التوعية حول البيئة التي تقدمها الجامعة	0,867**	0,000
05	أنت على دراية تامة بالمشكلات البيئية في الجامعة	0,689**	0,000
06	ترغب في الانخراط ضمن جمعيات خاصة بحماية البيئة	0,813**	0,000

المصدر: من إعداد الطالبتين بالاعتماد على مخرجات برنامج spss

من خلال الجدول يتضح أن قيم معامل الارتباط لعبارات الوعي البيئي تراوحت ما بين 0,689 و0,892 وهي موجبة ودالة إحصائياً عند مستوى دلالة 0.01، وبالتالي فإن العبارات صادقة لما وضعت لقياسه.

-التربية البيئية

الجدول (7): قياس صدق الاتساق الداخلي لعبارات التربية البيئية

الرقم	العبارات	معامل الارتباط بيرسون	مستوى الدلالة
01	تلقيت محاضرات بالجامعة تمحور موضوعها حول البيئة	0,721**	0,000
02	لديك الرغبة والاستعداد التام لدراسة مقررات خاصة بالبيئة	0,864**	0,000
03	تعتبر نفسك كيانا يؤثر ويتأثر بالبيئة	0,903**	0,000
04	تساهم الأسرة في تكوين معارفك الخاصة بالبيئة	0,872**	0,000
05	تقوم مؤسسات التعليم بدورات تثقيفية للطلاب	0,721**	0,000

المصدر: من إعداد الطالبتين بالاعتماد على مخرجات برنامج spss

من خلال الجدول يتضح أن قيم معامل الارتباط لعبارات التربية البيئية تراوحت ما بين 0,721 و0,903 وهي موجبة ودالة إحصائياً عند مستوى دلالة 0.01، وبالتالي فإن العبارات صادقة لما وضعت لقياسه.

-الإعلام البيئي

الجدول (8): قياس صدق الاتساق الداخلي لعبارات الإعلام البيئي

الرقم	العبارات	معامل الارتباط بيرسون	مستوى الدلالة
01	تحتوي الجامعة على ملصقات ولوحات تحث على حماية البيئة	0,897**	0,000
02	تضع الجامعة لوحات اشهارية من أجل البيئة	0,848**	0,000

0,000	0,803**	تعتبر وسائل الاتصال الاجتماعي من أنجح الوسائل في نشر الوعي البيئي	03
0,000	0,880**	تنتشر الجامعة في موقعها الخاص على أهمية المحافظة على البيئة	04

المصدر: من إعداد الطالبتين بالاعتماد على مخرجات برنامج spss

من خلال الجدول يتضح أن قيم معامل الارتباط لعبارات الإعلام البيئي تراوحت ما بين 0,803 و 0,897 وهي موجبة ودالة إحصائياً عند مستوى دلالة 0.01، وبالتالي فإن العبارات صادقة لما وضعت لقياسه.

-الممارسات البيئية

الجدول (9): قياس صدق الاتساق الداخلي لعبارات الممارسات البيئية

الرقم	العبارات	معامل الارتباط بيرسون	مستوى الدلالة
01	تقوم باطفاء المصابيح عند خروجك من قاعات الدراسة	0,821**	0,000
02	تفضل وسائل النقل الجماعي عند انتقالك من وإلى الجامعة	0,857**	0,000
03	تشارك عندما يطلب منك الجمعيات القيام بعمل جماعي لتنظيف الحي الجامعي	0,897**	0,000
04	تستعمل المنتجات الصديقة بالبيئة (منتجات BIO)	0,885**	0,000

المصدر: من إعداد الطالبتين بالاعتماد على مخرجات برنامج spss

من خلال الجدول يتضح أن قيم معامل الارتباط لعبارات الممارسات البيئية تراوحت ما بين 0,821 و 0,897 وهي موجبة ودالة إحصائياً عند مستوى دلالة 0.01، وبالتالي فإن العبارات صادقة لما وضعت لقياسه.

-قياس صدق الاتساق الداخلي لعبارات استدامة المؤسسة:

الجدول (10): قياس صدق الاتساق الداخلي لعبارات استدامة المؤسسة

الرقم	العبارات	معامل الارتباط بيرسون	مستوي الدلالة
01	تحرص جامعتكم على ترشيد استهلاك الطاقة الكهربائية	0,729**	0,000
02	ترتكز الجامعة على التعليم باستخدام مختلف التقنيات التعليمية الحديثة لتحقيق أهداف التنمية المستدامة	0,826**	0,000
03	توفر جامعتكم خدمات الرعاية الصحية للطلبة	0,779**	0,000
04	تدعم جامعتكم الأنشطة الثقافية والرياضية	0,846**	0,000
05	توفر جاكعتكم وجبات اطعام صحية	0,873**	0,000
06	تلتزم جامعتكم بتوفير النقل الجامعي	0,878**	0,000
07	تسعى جامعتكم لضمان التوظيف المباشر بعد التخرج	0,833**	0,000
08	توفر جامعتكم المياه الصالحة للشرب وتحرص على عدم تلوثها	0,791**	0,000
09	تحرص جامعتكم على استخدام التكنولوجيا الخضراء	0,764**	0,000
10	تحافظ جامعتكم على جمال الطبيعة وزيادة المساحات الخضراء	0,841**	0,000
11	تستعمل جامعتكم النقل النظيف (حافلات تسير بالغاز أو الكهرباء)	0,169*	0,037

المصدر: من إعداد الطالبتين بالاعتماد على مخرجات برنامج spss

من خلال الجدول يتضح أن قيم معامل الارتباط لعبارات استدامة المؤسسة تراوحت ما بين 0,169 و 0,878 وهي موجبة ودالة إحصائياً عند مستوى دلالة 0,01، ما عدا العبارة رقم 11 فهي موجبة ودالة إحصائياً عند مستوى دلالة 0,05، وبالتالي فإن العبارات صادقة لما وضعت لقياسه.

المبحث الثالث: مناقشة النتائج واختبار الفرضيات

من خلال هذا المبحث سيتم التطرق إلى: تحليل اتجاهات أفراد العينة حول محاور الاستبيان، واختبار فرضيات الدراسة.

المطلب الأول: تحليل اتجاهات أفراد عينة الدراسة حول محاور الاستبيان

سيتم تحليل اتجاهات أفراد عينة الدراسة حول محاور الاستبيان وذلك بواسطة تحليل محور البيانات الشخصية ومحور الثقافة البيئية، وكذا محور استدامة المؤسسة.

الفرع الأول: محور البيانات الشخصية

سوف يتم عرض نتائج خصائص الأفراد المبحوثين من حيث الجنس، العمر، المستوى التعليمي.

1.الجنس:

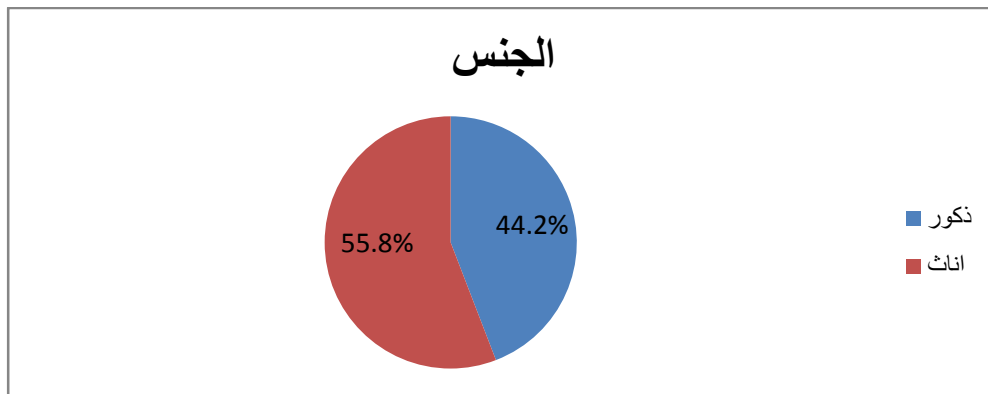
الجدول (11): توزيع عينة الدراسة حسب الجنس

الجنس	التكرار	النسبة
ذكر	68	44,2%
أنثى	86	55,8%
المجموع	154	100%

المصدر: من إعداد الطالبتين بالاعتماد على مخرجات برنامج spss

يبين الجدول أعلاه أن النسبة الغالبة هي صفة الإناث بنسبة 55,8%، فيما بلغت نسبة الذكور 44,2%، وذلك راجع لطبيعة إلى تغلب عدد الإناث على الذكور في تخصصات العلوم الانسانية.

الشكل (4): توزيع عينة الدراسة حسب متغير الجنس



المصدر: من اعداد الطالبتين بالاعتماد على مخرجات برنامج Excel

2.العمر

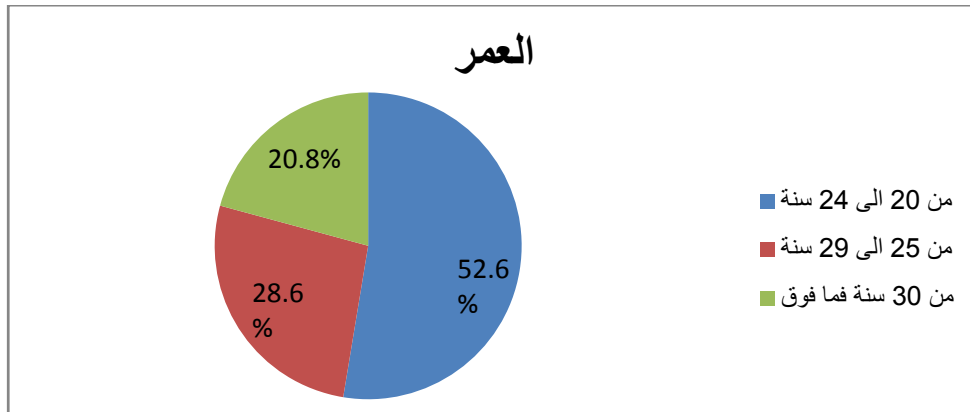
الجدول (12): توزيع عينة الدراسة حسب العمر

العمر	التكرار	النسبة
من 20 الى 24 سنة	81	52,6%
من 25 إلى 29 سنة	41	28,6%
30 سنة فما فوق	32	20,8%
المجموع	154	100%

المصدر: من إعداد الطالبتين بالاعتماد على مخرجات برنامج spss

يبين الجدول أعلاه أن الفئة العمرية الغالبة هي الفئة من 20 إلى 24 سنة حيث بلغت النسبة 52,6%، تليها الفئة من 25 إلى 29 سنة بنسبة 28,6%، ثم تليها الفئة من 30 سنة فما فوق فأكثر بنسبة 20,8%، وهذا راجع إلى أن أغلبية الفئة المستهدفة هي من طلبة ليسانس الذين قليلا ما تتجاوز أعمارهم 24 سنة.

الشكل (5): توزيع عينة الدراسة حسب متغير العمر



المصدر: من اعداد الطالبتين بالاعتماد على مخرجات برنامج Excel

3.المستوى التعليمي

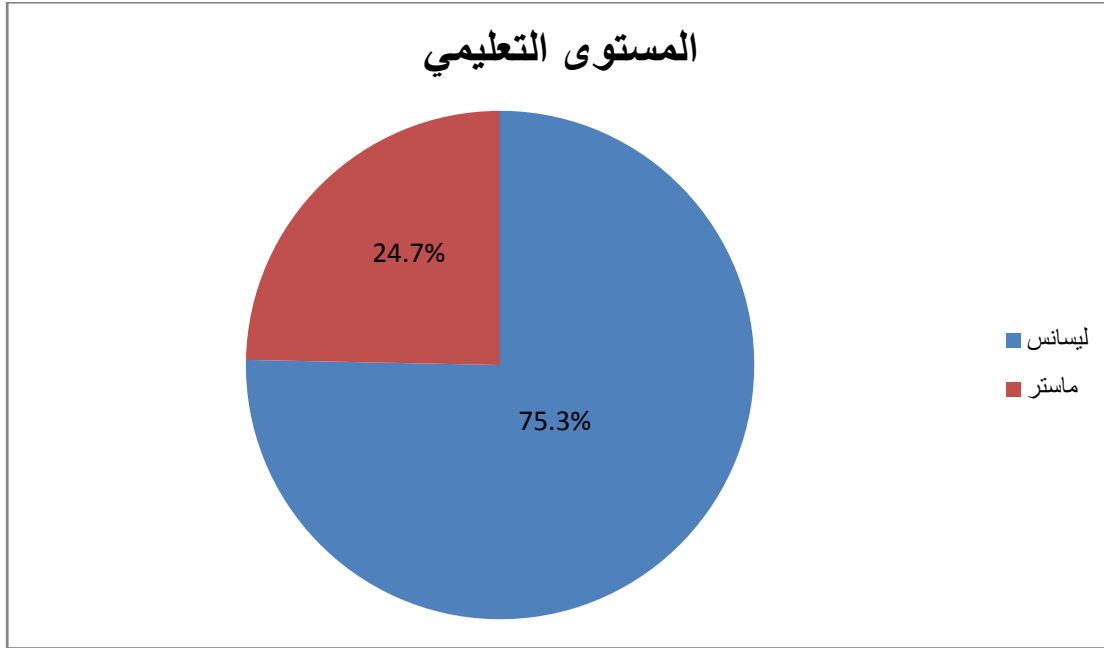
الجدول (13): توزيع عينة الدراسة حسب المستوى التعليمي

المستوى التعليمي	التكرار	النسبة
ليسانس	116	75,3%
ماستر	38	24,7%
المجموع	154	100%

المصدر: من إعداد الطالبتين بالاعتماد على مخرجات برنامج spss

يتضح من الجدول أعلاه أن 75,3% من أفراد العينة ينتمون إلى فئة الأفراد ذوي شهادة ليسانس تليها نسبة 24,7% لفئة الأفراد المتحصلون على شهادة ماستر وهي ثاني فئة من حيث الأهمية في الجامعة، وهذا راجع إلى أن ارتفاع عدد طلبة الثالثة ليسانس مقارنة بالثانية ماستر.

الشكل (6): توزيع عينة الدراسة حسب متغير المستوى التعليمي



المصدر: من اعداد الطالبين بالاعتماد على مخرجات برنامج Excel

الفرع الثاني: محور الثقافة البيئية

يمكن تلخيص العبارات المتعلقة بمحور الثقافة البيئية فيما يلي:

1. الوعي البيئي

يمكن تلخيص عبارات الوعي البيئي فيما يلي:

الجدول (14): الوسط الحسابي لعبارات الوعي البيئي

الترتيب	درجة الموافقة	الانحراف المعياري	المتوسط الحسابي	العبارات	الرقم
2	مرتفع	0,944	3,72	تحس بالمسؤولية الكاملة اتجاه مقاومة كل أشكال مهددات البيئة	1
1	مرتفع	0,834	3,75	تسعى الى اكتساب معلومات عن	2

				حماية البيئة بنفسك	
4	مرتفع	0,894	3,61	لديك المهارات الكافية في التعامل مع المشكلات البيئية	3
3	مرتفع	0,823	3,70	تهتم ببرامج التوعية حول البيئة التي تقدمها الجامعة	4
6	متوسط	0,933	3,12	أنت على دراية تامة بالمشكلات البيئية في الجامعة	5
5	مرتفع	0,974	3,40	ترغب في الانخراط ضمن جمعيات خاصة بحماية البيئة	6
	مرتفع	0,748	3,55	الوعي البيئي	الإجمالي

المصدر: من إعداد الطالبتين بالاعتماد على مخرجات برنامج SPSS.

يشير الجدول رقم (14) إلى إجابات عينة الدراسة عن العبارات المتعلقة بمستوى الوعي البيئي والتي جاءت كمايلي:

- 1- المتوسط الحسابي للعبارة رقم 2 يساوي 3,75 وانحراف معياري 0,834، وهذا ما يبين أن هناك موافقة مرتفعة من طرف أفراد عينة الدراسة، مما يدل علأن الطالب يسعى إلى اكتساب معلومات عن حماية البيئة بنفسه.
- 2- المتوسط الحسابي للعبارة رقم 1 يساوي 3,72 وانحراف معياري 0,944، وهذا ما يبين أن هناك موافقة مرتفعة من طرف أفراد عينة الدراسة، مما يدل علأن الطالب يحس بالمسؤولية الكاملة اتجاه مقاومة كل أشكال مهددات البيئة.
- 3- المتوسط الحسابي للعبارة رقم 4 يساوي 3,70 وانحراف معياري 0,823، وهذا ما يبين أن هناك موافقة مرتفعة من طرف أفراد عينة الدراسة، مما يدل علأن الطالب يهتم ببرامج التوعية حول البيئة التي تقدمها له الجامعة.
- 4- المتوسط الحسابي للعبارة رقم 3 يساوي 3,61 وانحراف معياري 0,894، وهذا ما يبين أن هناك موافقة مرتفعة من طرف أفراد عينة الدراسة، مما يدل علأن الطالب لديه المهارات الكافية في التعامل مع المشكلات البيئية.

5- المتوسط الحسابي للعبارة رقم 6 يساوي 3,40 وانحراف معياري 0,974، وهذا ما يبين أن هناك موافقة مرتفعة من طرف أفراد عينة الدراسة، مما يدل علأن الطالب يرغب في الانخراط ضمن جمعيات خاصة بحماية البيئة.

6- المتوسط الحسابي للعبارة رقم 5 يساوي 3,12 وانحراف معياري 0,933، وهذا ما يبين أن هناك موافقة متوسطة من طرف أفراد عينة الدراسة، مما يدل علأن الطالب ليست لديه دراية تامة بالمشكلات البيئية في الجامعة.

2- التربية البيئية

يمكن تلخيص عبارات التربية البيئية فيما يلي:

الجدول (15): الوسط الحسابي لعبارات التربية البيئية

الترتيب	درجة الموافقة	الانحراف المعياري	المتوسط الحسابي	العبارات	الرقم
2	مرتفع	0,760	3,66	تلقيت محاضرات بالجامعة تمحور موضوعها حول البيئة	1
4	متوسط	0,961	3,31	لديك الرغبة والاستعداد التام لدراسة مقررات خاصة بالبيئة	2
5	متوسط	1,183	3,07	تعتبر نفسك كيانا يؤثر ويتأثر بالبيئة	3
3	مرتفع	0,944	3,51	تساهم الأسرة في تكوين معارفك الخاصة بالبيئة	4
1	مرتفع	0,681	3,72	تقوم مؤسسات التعليم بدورات تثقيفية للطلاب	5
	مرتفع	0,752	3,45	التربية البيئية	الإجمالي

المصدر: من إعداد الطالبتين بالاعتماد على مخرجات برنامج SPSS.

يشير الجدول رقم (15) إلى إجابات عينة الدراسة عن العبارات المتعلقة التربية البيئية والتي جاءت كمايلي:

1- المتوسط الحسابي للعبارة رقم 5 يساوي 3,72 وانحراف معياري 0,681، وهذا ما يبين أن هناك موافقة مرتفعة من طرف أفراد عينة الدراسة، مما يدل علأن مؤسسات التعليم العالي تقوم بدورات تثقيفية للطلاب.

2- المتوسط الحسابي للعبارة رقم 1 يساوي 3,66 وانحراف معياري 0,760، وهذا ما يبين أن هناك موافقة مرتفعة من طرف أفراد عينة الدراسة، مما يدل علأن الطالب تلقى محاضرات بالجامعة تمحور موضوعها حول البيئة.

3- المتوسط الحسابي للعبارة رقم 4 يساوي 3,51 وانحراف معياري 0,944، وهذا ما يبين أن هناك موافقة مرتفعة من طرف أفراد عينة الدراسة، مما يدل علأن الأسرة تساهم في تكوين معارف الطالب الخاصة بالبيئة.

4- المتوسط الحسابي للعبارة رقم 2 يساوي 3,31 وانحراف معياري 0,961، وهذا ما يبين أن هناك موافقة متوسطة من طرف أفراد عينة الدراسة، مما يدل علأن الطالب ليست لديه الرغبة والاستعداد التام لدراسة مقررات خاصة بالبيئة.

5- المتوسط الحسابي للعبارة رقم 3 يساوي 3,07 وانحراف معياري 1,183، وهذا ما يبين أن هناك موافقة متوسطة من طرف أفراد عينة الدراسة، مما يدل علأن الطالب لا يعتبر نفسه كيانا يؤثر ويتأثر بالبيئة.

3-الإعلام البيئي

يمكن تلخيص عبارات الإعلام البيئي فيما يلي:

الجدول (16): الوسط الحسابي لعبارات الإعلام البيئي

الترتيب	درجة الموافقة	الانحراف المعياري	المتوسط الحسابي	العبارات	الرقم
2	مرتفع	0,931	3,61	تحتوي الجامعة على ملصقات ولوحات تحت على حماية البيئة	1
3	مرتفع	0,929	3,55	تضع الجامعة لوحات اشهارية من أجل البيئة	2
4	متوسط	0,899	3,11	تعتبر وسائل الاتصال الاجتماعي من أنجح الوسائل في نشر الوعي البيئي	3
1	مرتفع	0,784	3,73	تنتشر الجامعة في موقعها الخاص على أهمية المحافظة على البيئة	4
	مرتفع	0,758	3,50	الإعلام البيئي	الإجمالي

المصدر: من إعداد الطالبتين بالاعتماد على مخرجات برنامج SPSS.

يشير الجدول رقم (16) إلى إجابات عينة الدراسة عن العبارات المتعلقة بمستوى الإعلام البيئي والتي جاءت كما يلي:

- 1- المتوسط الحسابي للعبارة رقم 4 يساوي 3,73 وانحراف معياري 0,784، وهذا ما يبين أن هناك موافقة مرتفعة من طرف أفراد عينة الدراسة، مما يدل علأن الجامعة تنشر في موقعها الخاص على أهمية المحافظة على البيئة.
 - 2- المتوسط الحسابي للعبارة رقم 1 يساوي 3,61 وانحراف معياري 0,931، وهذا ما يبين أن هناك موافقة مرتفعة من طرف أفراد عينة الدراسة، مما يدل علأن الجامعة تحتوي على ملصقات ولوحات تحث على حماية البيئة.
 - 3- المتوسط الحسابي للعبارة رقم 2 يساوي 3,55 وانحراف معياري 0,929، وهذا ما يبين أن هناك موافقة مرتفعة من طرف أفراد عينة الدراسة، مما يدل علأن الجامعة تضع لوحات اشهارية من أجل حماية البيئة.
 - 4- المتوسط الحسابي للعبارة رقم 3 يساوي 3,11 وانحراف معياري 0,899، وهذا ما يبين أن هناك موافقة متوسطة من طرف أفراد عينة الدراسة، مما يدل علأن وسائل التواصل الاجتماعي لا تعتبر من أنجح الوسائل في نشر الوعي البيئي.
- 5- الممارسات البيئية
- يمكن تلخيص عبارات الممارسات البيئية فيما يلي:

الجدول (17): الوسط الحسابي لعبارات الممارسات البيئية

الترتيب	درجة الموافقة	الانحراف المعياري	المتوسط الحسابي	العبارات	الرقم
2	مرتفع	0,924	3,69	تقوم باطفاء المصابيح عند خروجك من قاعات الدراسة	1
1	مرتفع	0,956	3,73	تفضل وسائل النقل الجماعي عند انتقالك من وإلى الجامعة	2
3	مرتفع	1,045	3,59	تشارك عندما يطلب منك الجمعيات القيام بعمل جماعي لتنظيف الحي الجامعي	3
1	مرتفع	0,784	3,73	تستعمل المنتجات الصديقة بالبيئة (منتجات BIO)	4
	مرتفع	0,802	3,68	الممارسات البيئية	الإجمالي

المصدر: من إعداد الطالبتين بالاعتماد على مخرجات برنامج SPSS.

يشير الجدول رقم (17) إلى إجابات عينة الدراسة عن العبارات المتعلقة بمستوى الممارسات البيئية والتي جاءت كما يلي:

1- المتوسط الحسابي للعبارة رقم 2 و 4 يساوي 3,73 وانحراف معياري 0,784، 0,956، وهذا ما يبين أن هناك موافقة مرتفعة من طرف أفراد عينة الدراسة، مما يدل علأن الطالب يفضل وسائل النقل الجماعي عند انتقاله من والى الجامعة، كما أنه يستعمل المنتجات الصديقة بالبيئة وهي منتجات BIO.

2- المتوسط الحسابي للعبارة رقم 1 يساوي 3,69 وانحراف معياري 0,924، وهذا ما يبين أن هناك موافقة مرتفعة من طرف أفراد عينة الدراسة، مما يدل علأن الطالب يقوم باطفاء المصابيح عند خروجه من قاعات الدراسة.

3- المتوسط الحسابي للعبارة رقم 3 يساوي 3,59 وانحراف معياري 1,045، وهذا ما يبين أن هناك موافقة مرتفعة من طرف أفراد عينة الدراسة، مما يدل علأن الطالب يشارك عندما يطلب منه الجمعيات القيام بعمل جماعي لتنظيف الحي الجماعي.

الفرع الثالث: استدامة المؤسسة

يمكن تلخيص عبارات استدامة المؤسسة فيما يلي:

الجدول (18): الوسط الحسابي لعبارات استدامة المؤسسة

الترتيب	درجة الموافقة	الانحراف المعياري	المتوسط الحسابي	العبارات	الرقم
4	مرتفع	0,994	3,79	تحرص جامعتكم على ترشيد استهلاك الطاقة الكهربائية	1
3	مرتفع	0,835	3,81	ترتكز الجامعة على التعليم باستخدام مختلف التقنيات التعليمية الحديثة لتحقيق أهداف التنمية المستدامة	2
1	مرتفع	0,845	3,93	توفر جامعتكم خدمات الرعاية الصحية للطلبة	3
9	مرتفع	0,927	3,63	تدعم جامعتكم الأنشطة الثقافية والرياضية	4
5	مرتفع	0,967	3,74	توفر جاكعتكم وجبات اطعام صحية	5

10	مرتفع	1,040	3,57	تلتزم جامعتكم بتوفير النقل الجامعي	6
6	مرتفع	0,960	3,68	تسعى جامعتكم لضمان التوظيف المباشر بعد التخرج	7
11	مرتفع	1,041	3,43	توفر جامعتكم المياه الصالحة للشرب وتحرص على عدم تلوثها	8
8	مرتفع	1,025	3,65	تحرص جامعتكم على استخدام التكنولوجيا الخضراء	9
7	مرتفع	0,983	3,66	تحافظ جامعتكم على جمال الطبيعة وزيادة المساحات الخضراء	10
2	مرتفع	0,895	3,90	تستعمل جامعتكم النقل النظيف (حافلات تسير بالغاز أو الكهرباء)	11
	مرتفع	0,727	3,71	استدامة المؤسسة	الإجمالي

المصدر: من إعداد الطالبتين بالاعتماد على مخرجات برنامج spss.

يشير الجدول رقم 18 إلى إجابات عينة الدراسة عن العبارات المتعلقة استدامة المؤسسة والتي جاءت كمايلي:

- 1- المتوسط الحسابي للعبارة رقم 3 يساوي 3,93 وانحراف معياري 0,845، وهذا ما يبين أن هناك موافقة مرتفعة من طرف أفراد عينة الدراسة، مما يدل علأن الجامعة توفر للطلاب خدمات الرعاية الصحية.
- 2- المتوسط الحسابي للعبارة رقم 11 يساوي 3,90 وانحراف معياري 0,895، وهذا ما يبين أن هناك موافقة مرتفعة من طرف أفراد عينة الدراسة، مما يدل علأن الجامعة تستعمل النقل النظيف أي حافلات تسير بالغاز أو الكهرباء.
- 3- المتوسط الحسابي للعبارة رقم 2 يساوي 3,81 وانحراف معياري 0,835، وهذا ما يبين أن هناك موافقة مرتفعة من طرف أفراد عينة الدراسة، مما يدل علأن الجامعة تركز على التعليم باستخدام مختلف التقنيات التعليمية الحديثة لتحقيق أهداف التنمية المستدامة.
- 4- المتوسط الحسابي للعبارة رقم 1 يساوي 3,79 وانحراف معياري 0,994، وهذا ما يبين أن هناك موافقة مرتفعة من طرف أفراد عينة الدراسة، مما يدل علأن الجامعة تحرص على ترشيد استهلاك الطاقة الكهربائية.
- 5- المتوسط الحسابي للعبارة رقم 5 يساوي 3,741 وانحراف معياري 0,967، وهذا ما يبين أن هناك موافقة مرتفعة من طرف أفراد عينة الدراسة، مما يدل علأن الجامعة توفر وجبات إطعام صحية.

- 8- المتوسط الحسابي للعبارة رقم 7 يساوي 3,68 وانحراف معياري 0,960، وهذا ما يبين أن هناك موافقة مرتفعة من طرف أفراد عينة الدراسة، مما يدل علأن الجامعة تسعى لضمان التوظيف المباشر بعد التخرج.
- 7- المتوسط الحسابي للعبارة رقم 10 يساوي 3,66 وانحراف معياري 0,983، وهذا ما يبين أن هناك موافقة مرتفعة من طرف أفراد عينة الدراسة، مما يدل علأن الجامعة تحافظ على جمال الطبيعة وزيادة المساحات الخضراء.
- 8- المتوسط الحسابي للعبارة رقم 9 يساوي 3,65 وانحراف معياري 1,025، وهذا ما يبين أن هناك موافقة مرتفعة من طرف أفراد عينة الدراسة، مما يدل علأن الجامعة تحرص على استخدام التكنولوجيا الخضراء.
- 9- المتوسط الحسابي للعبارة رقم 4 يساوي 3,63 وانحراف معياري 0,927، وهذا ما يبين أن هناك موافقة مرتفعة من طرف أفراد عينة الدراسة، مما يدل علأن الجامعة تدعم الأنشطة الثقافية والرياضية.
- 10- المتوسط الحسابي للعبارة رقم 6 يساوي 3,57 وانحراف معياري 1,040، وهذا ما يبين أن هناك موافقة مرتفعة من طرف أفراد عينة الدراسة، مما يدل علأن الجامعة تلتزم بتوفير النقل الجماعي.
- 11- المتوسط الحسابي للعبارة رقم 8 يساوي 3,43 وانحراف معياري 1,041، وهذا ما يبين أن هناك موافقة مرتفعة من طرف أفراد عينة الدراسة، مما يدل علأن الجامعة توفر المياه الصالحة للشرب وتحرص على عدم تلوثها.

ومنه يمكن القول أن جامعة 20 أوت 1955 عبارة عن مؤسسة مستدامة، إذ كانت درجة الموافقة على كل العبارات الخاصة باستدامة المؤسسة مرتفعة.

المطلب الثاني: اختبار فرضيات الدراسة

سيتم في هذا المطلب اختبار الفرضيات الفرعية والفرضية الرئيسية، من أجل التمكن من تحديد أثر الثقافة البيئية على استدامة المؤسسة الجامعية.

الفرع الأول: اختبار الفرضية الفرعية الأولى

- لا توجد علاقة ذو دلالة إحصائية عند مستوى معنوية ($\alpha \leq 0.05$) بين الوعي البيئي واستدامة المؤسسة الجامعية.

الجدول (19): نتيجة تحليل الانحدار البسيط لاختبار العلاقة بينالوعي البيئي واستدامة المؤسسة الجامعية

المحور	قيمة B	قيمة T	مستوى المعنوية	معامل الارتباط	معامل التحديد
--------	--------	--------	----------------	----------------	---------------

0,546	0,793	0.000	13,532	0,719	الفرضية الأولى
-------	-------	-------	--------	-------	----------------

المصدر: من إعداد الطالبين بالاعتماد على مخرجات برنامج spss

يوضح الجدول رقم (19) العلاقة بين الوعي البيئي واستدامة المؤسسة الجامعية، حيث أظهرت النتائج وجود علاقة ذو دلالة إحصائية بين الوعي البيئي واستدامة المؤسسة الجامعية، إذ بلغ معامل الارتباط (0,793) عند مستوى دلالة 0,000 أقل من 0,05 ومعامل تحديد (0,546) أي أن مانسبته %6.54 من التغيرات في مستوى استدامة المؤسسة الجامعية ناتج عن التغيير في مستوى أهمية بعد الوعي البيئي، كما بلغت قيمة درجة التأثير (0,719) وهذا يعبر عن أن الزيادة في مستوى بعد الوعي البيئي يؤدي إلى الزيادة في مستوى استدامة المؤسسة الجامعية، وما يبين معنوية هذا الأثر قيمة وقيمة T (13,532) عند مستوى معنوية أقل من 0,05، وهذا ما يؤكد رفض الفرضية الصفرية وقبول الفرضية البديلة والتي تنص على أنه: توجد علاقة ذو دلالة إحصائية عند مستوى معنوية ($\leq \alpha 0.05$) بين البعد الوعي البيئي واستدامة المؤسسة الجامعية.

الفرع الثاني: اختبار الفرضية الفرعية الثانية

- لا توجد علاقة ذو دلالة إحصائية عند مستوى معنوية ($\leq \alpha 0.05$) بين بعد التربية البيئية واستدامة المؤسسة الجامعية.

الجدول (20): نتيجة تحليل الانحدار البسيط لاختبار العلاقة بينالتربية البيئية واستدامة المؤسسة الجامعية

المحور	قيمة B	قيمة T	مستوى المعنوية	معامل الارتباط	معامل التحديد
الفرضية الثانية	0,807	18,631	0.000	0,834	0,695

المصدر: من إعداد الطالبين بالاعتماد على مخرجات برنامج spss

يوضح الجدول رقم (20) العلاقة بين التربية البيئية واستدامة المؤسسة الجامعية، حيث أظهرت النتائج وجود علاقة ذو دلالة إحصائية بين التربية البيئية و استدامة المؤسسة الجامعية، إذ بلغ معامل الارتباط (0,834) عند مستوى دلالة 0,000 أقل من 0,05 ومعامل تحديد (0,695) أي ما نسبته %69,5 من التغيرات في مستوى استدامة المؤسسة الجامعية ناتج عن التغيير في مستوى أهمية بعد التربية البيئية، كما بلغت قيمة درجة التأثير (0,807) وهذا يعبر عن أن الزيادة في مستوى بعد التربية البيئية يؤدي إلى الزيادة في مستوى استدامة المؤسسة الجامعية، وما يبين معنوية هذا الأثر قيمة وقيمة T (18,631) عند مستوى معنوية أقل من 0,05، وهذا ما يؤكد رفض الفرضية الصفرية وقبول الفرضية البديلة والتي تنص على أنه: توجد علاقة ذو دلالة إحصائية عند مستوى معنوية ($\leq \alpha 0.05$) بين بعد التربية البيئية و استدامة المؤسسة الجامعية.

الفرع الثالث: اختبار الفرضية الفرعية الثالثة

- لا وجد علاقة ذو دلالة إحصائية عند مستوى معنوية ($\alpha \leq 0.05$) بين بعد الإعلام البيئي واستدامة المؤسسة الجامعية.

الجدول (21): نتيجة تحليل الانحدار البسيط لاختبار العلاقة بين الإعلام البيئي واستدامة المؤسسة الجامعية

المحور	قيمة B	قيمة T	مستوى المعنوية	معامل الارتباط	معامل التحديد
الفرضية الثالثة	0,763	16,232	0.000	0,796	0,634

المصدر: من إعداد الطالبتين بالاعتماد على مخرجات برنامج spss

يوضح الجدول رقم (21) العلاقة بين الاعلام البيئي واستدامة المؤسسة الجامعية، حيث أظهرت النتائج وجود علاقة ذو دلالة إحصائية بين بعد الاعلام البيئي واستدامة المؤسسة الجامعية، إذ بلغ معامل الارتباط (0,796) عند مستوى دلالة 0,000 أقل من 0,05 ومعامل تحدد (0,634) أي مانسبته 63,4 % من التغيرات في مستوى استدامة المؤسسة الجامعية ناتج عن التغير في مستوى أهمية بعد الاعلام البيئي، كما بلغت قيمة درجة التأثير (0,763) وهذا يعبر عن أن الزيادة في مستوى بعد الاعلام البيئي يؤدي إلى الزيادة في مستوى استدامة المؤسسة الجامعية، وما يبين معنوية هذا الأثر قيمة (16,232) عند مستوى معنوية أقل من 0,05، وهذا ما يؤكد رفض الفرضية الصفرية وقبول الفرضية البديلة والتي تنص على أنه: توجد علاقة ذو دلالة إحصائية عند مستوى معنوية ($\alpha \leq 0.05$) بين بعد الاعلام البيئي واستدامة المؤسسة الجامعية.

الفرع الرابع: اختبار الفرضية الفرعية الرابعة

- لا توجد علاقة ذو دلالة إحصائية عند مستوى معنوية ($\alpha \leq 0.05$) بين بعد الممارسات البيئية واستدامة المؤسسة الجامعية.

الجدول (22): نتيجة تحليل الانحدار البسيط لاختبار العلاقة بين الممارسات البيئية واستدامة المؤسسة

الجامعية

المحور	قيمة B	قيمة T	مستوى المعنوية	معامل الارتباط	معامل التحديد
الفرضية الرابعة	0,721	16,178	0.000	0,795	0,633

المصدر: من إعداد الطالبتين بالاعتماد على مخرجات برنامج spss

يوضح الجدول رقم (22) العلاقة بين الممارسات البيئية واستدامة المؤسسة الجامعية، حيث أظهرت النتائج وجود علاقة ذو دلالة إحصائية بين بعد الممارسات البيئية واستدامة المؤسسة الجامعية، إذ بلغ معامل الارتباط (0,795) عند مستوى دلالة 0,000 أقل من 0,05 ومعامل تحدد (0,633) أي مانسبته 63,3 % من التغيرات في مستوى

استدامة المؤسسة الجامعية ناتج عن التغير في مستوى أهمية بعد الممارسات البيئية، كما بلغت قيمة درجة التأثير (0,721) وهذا يعبر عن أن الزيادة في مستوى بعد الممارسات البيئية يؤدي إلى الزيادة في مستوى استدامة المؤسسة الجامعية، وما يبين معنوية هذا الأثر قيمة T (16,178) عند مستوى معنوية أقل من 0,05، وهذا ما يؤكد رفض الفرضية الصفرية وقبول الفرضية البديلة والتي تنص على أنه: يوجد علاقة ذو دلالة إحصائية عند مستوى معنوية ($\leq \alpha 0.05$) بين بعد الممارسات البيئية واستدامة المؤسسة الجامعية.

الفرع الخامس: اختبار الفرضية الرئيسية

- لا توجد علاقة ذو دلالة إحصائية عند مستوى معنوية ($\leq \alpha 0.05$) بين ثقافة البيئية واستدامة المؤسسة الجامعية.

الجدول (23): نتيجة تحليل الانحدار المتعدد لاختبار العلاقة بين الثقافة البيئية واستدامة المؤسسة الجامعية

المحور	معامل الارتباط	معامل التحديد	قيمة F	مستوى المعنوية
الفرضية الرئيسية	0,898	0,807	155,907	0.000

المصدر: من إعداد الطالبين بالاعتماد على مخرجات برنامج SPSS

يوضح الجدول رقم (23) العلاقة بين الثقافة البيئية واستدامة المؤسسة الجامعية، حيث أظهرت النتائج وجود أثر ذو دلالة إحصائية بين بعد الثقافة البيئية واستدامة المؤسسة الجامعية، إذ بلغ معامل الارتباط (0,898) عند مستوى دلالة 0,000 أقل من 0,05 ومعامل تحديد (0,807) أي مانسته 80,7% من التغيرات في مستوى استدامة المؤسسة الجامعية ناتج عن التغير في مستوى الثقافة البيئية، وما يبين معنوية هذا الأثر قيمة F (155,907) عند مستوى معنوية أقل من 0,05، وهذا ما يؤكد رفض الفرضية الصفرية وقبول الفرضية البديلة والتي تنص على أنه: توجد علاقة ذو دلالة إحصائية عند مستوى معنوية ($\leq \alpha 0.05$) بين ثقافة البيئية واستدامة المؤسسة الجامعية.

خلاصة الفصل الثاني:

لقد هدفت الدراسة الميدانية بجامعة 20 أوت 1955 سكيكدة الى معرفة عناصر الثقافة البيئية وواقع تفعيلها لاستدامة الحرم الجامعي بتطبيق أبعاد الاستدامة، من خلال توضيح ثقافة البيئية عند الطالب الجامعي، وكذلك

الأدوات المستخدمة وطريقة اعداد الاستمارة وصدقها وثباتها، وتوزيع الاستبيان ثم عرض نتائجها، ولقد تم الاعتماد على برنامج الحزمة الاحصائية للعلوم الاجتماعية spss

خاتمة

الخاتمة:

إن موضوع الثقافة البيئية حديث وله أهمية بالغة، فالسعي لتحقيقها ضرورة حتمية، فبعد تناولنا لموضوع الثقافة البيئية لدى الطالب في استدامة الجامعة تبين لنا أن الثقافة البيئية مترسخة في ذهن الطالب الجامعي، وذلك من أجل استدامة المؤسسة الجامعية، حيث يلبي مطالبه وحاجاته الحاضرة دون أن يمس حق الأجيال المستقبلية في نفس الوقت، حيث يحرص على الاستغلال العقلاني للموارد الطبيعية كما أنه يشجع على استخدام التكنولوجيا النظيفة. فالثقافة البيئية تقوم على مرتكزات أساسية وتتمثل في الوعي البيئي، التربية البيئية والإعلام البيئي والممارسات البيئية، فالمؤسسة الجامعية كغيرها من المؤسسات الأخرى تسعى بدورها إلى الاستدامة من خلال تفعيل التنمية المستدامة بأبعادها المختلفة (اقتصادية، اجتماعية وبيئية)، وذلك من خلال الاهتمام بكل ما يخص التنمية المستدامة والسعي لترسيخ الثقافة البيئية لدى طلاب الجامعة. وقد حاولنا من خلال الدراسة معرفة دور الثقافة البيئية لدى الطالب الجامعي في استدامة المؤسسة الجامعية، وفي نهاية دراستنا توصلنا إلى مجموعة من النتائج والتوصيات نذكرها فيما يلي:

أولاً: نتائج الدراسة

من خلال الدراسة النظرية والتطبيقية توصلنا إلى جملة من النتائج التي تخص الدراسة:

1- نتائج الدراسة النظرية

-تبنى الطالب الجامعي مفهوم الثقافة البيئية وذلك من خلال تفعيل عناصر الثقافة البيئية المتمثلة في الوعي البيئي والتربية البيئية والإعلام البيئي، حيث يكون الوعي بهذه الجوانب الثلاث دون إهمال الممارسات الصحيحة أو الاهتمام بالعناصر على حساب الآخر.

نتائج الدراسة الميدانية:

توصلت الدراسة الى مجموعة من النتائج أهمها:

-توجد ثقافة بيئية مرتفعة بأبعادها (الوعي البيئي، الإعلام البيئي، التربية البيئية، الممارسات البيئية) لدى طلبة جامعة 20 أوت 1955، حيث كانت درجة الموافقة حول كل الأبعاد بدرجة مرتفعة؛

-ان جامعة 20 أوت 1955 عبارة عن مؤسسة مستدامة، اذ كانت درجة الموافقة على كل العبارات الخاصة باستدامة المؤسسة مرتفعة؛

-هناك علاقة ذات دلالة احصائية عند مستوى معنوية ($\alpha \leq 0.05$) بين الوعي البيئي واستدامة المؤسسة الجامعية؛

- هناك علاقة ذات دلالة احصائية عند مستوى معنوية ($\alpha \leq 0.05$) بين التربية والتعليم البيئي واستدامة المؤسسة الجامعية؛

- هناك علاقة ذات دلالة احصائية عند مستوى معنوية ($\alpha \leq 0.05$) بين الإعلام البيئي واستدامة المؤسسة الجامعية؛

- هناك علاقة ذات دلالة احصائية عند مستوى معنوية ($\alpha \leq 0.05$) بين الممارسات البيئية واستدامة المؤسسة الجامعية.

الاقتراحات:

- توفير مصادر معلومات لدى الطلاب عن البيئة ومشكلاتها، وخاصة مشكلات تلوثها ومصادر هذا التلوث والأسباب التي تسهم في إحداثه.

- تفعيل النشاطات البيئية داخل المؤسسات الجامعية، من خلال قيام الطلبة ببعض النشاطات التطوعية كالحملات التنظيفية.

- دعم البحوث والمشاريع البيئية المنجزة من طرف الطلبة.

- توعية الطلاب بأنهم أكثر العناصر المؤثرة على البيئة.

- توعية الطلاب بأهمية الحفاظ على التراث الثقافي والبيئي بما يحفظ حقوق الأجيال القادمة.

- إدخال وسائل الإعلام في نشر الثقافة البيئية لدى الطلبة.

- ضرورة نشر الوعي المستدام خاصة الوعي البيئي في المؤسسات الجامعية.

قائمة المراجع

قائمة المراجع

أولاً: المراجع باللغة العربية

الكتب:

- 1) رايح بوقرة ، عبد الله خباية، الوقائع الاقتصادية (العولمة الاقتصادية-التنمية المستدامة)، مؤسسة شباب الجامعة، الإسكندرية، مصر، 2009.
- 2) سلام جعفر عزيز الأسدي وآخرون، البيئة والتنمية السياحية، الطبعة الأولى، دار الأيام للنشر والتوزيع، عمان، الأردن، 2015.
- 3) سمير قريد ، حماية البيئة ومكافحة التلوث ونشر الثقافة البيئية، الطبعة الأولى، دار الحامد للنشر والتوزيع، عمان، الأردن، 2013.
- 4) صبري مقيح ، نور الدين بوعنان ، اقتصاد البيئة والتنمية المستدامة، الطبعة الأولى، الجزائر
- 5) عثمان محمد غتيم، ماجدة أبو زنطي، التنمية المستدامة-فلسفتها وأساليب تخطيطها وأدوات قياسها، دار صفاء للنشر والتوزيع، الطبعة الأولى، عمان، 2007.
- 6) محمد قماري وآخرون، الثقافة البيئية والبعد الغائب، دار مزوار للطباعة والنشر، الوادي، الجزائر، 2008

الأطروحات و المذكرات:

- 1) أحمد حجاوي ، إشكالية تطوير المؤسسات الصغيرة والمتوسطة وعلاقتها بالتنمية المستدامة، رسالة ماجستير، العلوم الاقتصادية، جامعة أبي بكر بالقايد، تلمسان، الجزائر، 2010/2011.
- 2) حمزة مقيطع ، دور التنمية المستدامة المدمجة في تحسين الأداء الكلي للمؤسسة، رسالة ماجستير، جامعة سطيف، الجزائر 2011.
- 3) حنان أحمد طاهر ، السلوك البيئي في مرحلة المراهقة وعلاقته بالعجز المتعلم ومهنة المستقبل، رسالة مقدمة لنيل شهادة ماجستير، جامعة دمشق، 2013 / 2014.
- 4) شيماء بوعطيط، الإدارة البيئية كأداة لتفعيل مساهمة المؤسسة الاقتصادية في تحقيق أهداف التنمية المستدامة، شهادة ماستر أكاديمي، 20 أوت 1955، سكيكدة، الجزائر، 2018/2019.
- 5) عبد الغاني حسونة ، الحماية القانونية للبيئة في إطار تنمية المستدامة، أطروحة دكتوراه، جامعة بسكرة، 2013.

6) فوزية مشحود، تقييم واقع الثقافة البيئية بالجامعة، دراسة ميدانية بجامعة سكيكدة، مذكرة ماستر، جامعة 20 أوت 1955 سكيكدة، 2018/2017.

7) مازيا عيساوي، واقع الثقافة البيئية في المجتمع الحضري، رسالة لنيل شهادة ماجستير في شعبة علم الاجتماع، جامعة محمد خيضر، بسكرة، 2009/2010.

8) نسيمة بن مهرة ، الإعلام البيئي ودوره في المحافظة على البيئة، مذكرة مقدمة لنيل شهادة الماجستير في العلوم القانونية والإدارية، جامعة الجزائر 1، الجزائر، 2013/2012.

المجلات والدوريات:

- 1) أحمد مصطفى العتيق وآخرون، دور الثقافة البيئية في تنمية السلوك الإبداعي لدى عينة من العاملين بالهيئة العامة لقصور الثقافة، مجلة العلوم البيئية، المجلد 37، العدد 14، 2017.
- 2) أنوار صبحي رمضان ورشا حسين حسان، تخطيط وتصميم حرم جامعي مستدام، مجلة الهندسة والتنمية المستدامة، جامعة بغداد والجامعة المستنصرية، المجلد 22، العدد 2، (الجزء الرابع)، بغداد 2018.
- 3) كريمة سلطان ، التوجه نحو تحقيق مؤسسة مستدامة من خلال ممارسات المسؤولية الاجتماعية، مجلة اقتصاد المال والأعمال المجلد 5، العدد 2، ديسمبر 2020.
- 4) محمد لخضر بوساحة، نسيمة بوحوص، دور الجامعة في تجسيد التنمية المستدامة دراسة ميدانية لعينة من الأساتذة الجامعيين بالمركز الجامعة، تيسمسيلت، مجلة شعاع للدراسات الاقتصادية، المجلد 3، العدد 1، 2019.
- 5) محمد يحيى حسين المعافا، دور الجامعة في تنمية الوعي البيئي لدى طلاب جامعة نجران، اتحاد الجامعات العربية للبحوث في التعليم العالي، المجلد 40، العدد 4، 2020.
- 6) وهيبة صاحبي، واقع الثقافة البيئية داخل مجتمع المدينة الجزائرية، مجلة الباحث العلوم الانسانية والاجتماعية، المجلد 12، العدد 1، 2020.

الملتقيات:

1) أعمر عزاوي ، أحمد العمى ، الثقافة البيئية بعد استراتيجي لحماية البيئة، مداخلة ضمن ملتقى العلمي الدولي حول سلوك المؤسسات الاقتصادية في ظل رهانات التنمية المستدامة والعدالة الاجتماعية، 21/20، العدد 1، نوفمبر 2012، ورقلة، الجزائر .

2) مصطفى عوادي ، مداخلة ضمن الملتقى العلمي الدولي حول إشكاليات استدامة المؤسسات الصغيرة والمتوسطة في الجزائر، 6/7 ديسمبر 2017، جامعة الشهيد محمد لخضر، الوادي.



الجمهورية الجزائرية الديمقراطية الشعبية
وزارة التعليم العالي والبحث العلمي
جامعة 20 أوت 1955 سكيكدة
كلية العلوم الإقتصادية والتسيير والعلوم التجارية
قسم : علوم التسيير

تخصص : إدارة أعمال
الموضوع : استبيان حول:

دور الثقافة البيئية لدى الطالب الجامعي في استدامة
المؤسسة الجامعية

*السلام عليكم ورحمة الله أما بعد :

تم إعداد هذا الاستبيان في إطار التحضير لنيل درجة ماستر في علوم التسيير تخصص إدارة أعمال تحت عنوان "دور الثقافة البيئية لدى الطالب الجامعي في استدامة المؤسسة الجامعية" ، وقد تم اختيار طلبة كلية العلوم الاقتصادية والتسيير بجامعة 20 أوت 1955 بسكيكدة كمجتمع بحث مستهدف، لذا نرجوا من سيادتكم التكرم و إيداء رأيكم بوضع علامة (x) في الخانة المناسبة، ونحيطكم علما أن هذه البيانات ستستخدم لأغراض علمية بحثية، (طلبة إدارة الأعمال).

تحت إشراف:

من إعداد الطالبتان

د. سلطان كريمة

• ناصر وجدان

• بوسنان هنيذة

المحور الأول : البيانات الشخصية

يرجى من حضرتكم وضع اشارة (x) أمام المعايير المناسبة

1. الجنس:

أنثى

ذكر

2. العمر:

من 20 سنة الى 24 سنة

من 25 سنة الى 29 سنة

30 سنة فما فوق

3. المستوى العلمي:

ليسانس

ماستر

المحور الثاني: الثقافة البيئية بأبعادها (الوعي البيئي و التربية البيئية و الاعلام البيئي و الممارسات البيئية)

يرجى وضع اشارة (x) في الخانة المناسبة

الرقم	العبارة	غير موافق بشدة	غير موافق	محايد	موافق	موافق بشدة
أولاً: الوعي البيئي						
01	تحس بالمسؤولية الكاملة اتجاه مقاومة كل أشكال مهددات البيئة					
02	تسعى إلى اكتساب معلومات عن حماية البيئة بنفسك					
03	لديك المهارات الكافية في التعامل مع المشكلات البيئية					
04	تهتم ببرامج التوعية حول البيئة التي تقدمها الجامعة					
05	أنت على دراية تامة بالمشكلات البيئية في الجامعة					
06	ترغب في الانخراط ضمن جمعيات خاصة بحماية البيئة					
ثانياً: التربية البيئية						
07	تأقيت محاضرات بالجامعة تمحور موضوعها حول البيئة					
08	لديك الرغبة والاستعداد التام لدراسة مقررات خاصة بالبيئة					
09	تعتبر نفسك كياناً يؤثر و يتأثر بالبيئة					
10	تساهم الأسرة في تكوين معارفك الخاصة بالبيئة					
11	تقوم مؤسسات التعليم بدورات تثقيفية لطلابها					
ثالثاً: الاعلام البيئي						
12	تحتوي الجامعة على ملصقات ولوحات تحث على حماية البيئة					

					تضع الجامعة لوحات اشهارية من أجل البيئة	13
					تعتبر وسائل الاتصال الاجتماعي من أنجح الوسائل في نشر الوعي البيئي	14
					تنشر الجامعة في موقعها الخاص على أهمية المحافظة على البيئة	15
رابعاً: الممارسات البيئية						
					تقوم بإطفاء المصابيح عند خروجك من قاعات الدراسة	16
					تفضل وسائل النقل الجماعي عند انتقالك من وإلى الجامعة	17
					تشارك عندما يطلب منك الجمعيات القيام بعمل جماعي لتنظيف الحي الجامعي	18
					تستعمل المنتجات الصديقة بالبيئة (منتجات BIO)	19

المحور الثالث: أبعاد استدامة المؤسسة

يرجى منكم وضع إشارة (X) في المربع الذي يعبر عن رأيك

موافق بشدة	موافق	محايد	غير موافق	غير موافق بشدة	العبارات	
					تحرص جامعتكم على ترشيد استهلاك الطاقة الكهربائية	01
					ترتكز الجامعة على التعليم باستخدام مختلف التقنيات التعليمية الحديثة لتحقيق أهداف التنمية المستدامة	02
					توفر جامعتكم خدمات الرعاية الصحية للطلبة	03
					تدعم جامعتكم الأنشطة الثقافية والرياضية	04
					توفر جامعتكم وجبات إطفام صحية	05
					تلتزم جامعتكم بتوفير النقل الجامعي	06
					تسعى جامعتكم لضمان التوظيف المباشر بعد التخرج	07
					توفر جامعتكم المياه الصالحة للشرب و تحرص على عدم تلوثها	08
					تحرص جامعتكم على استخدام التكنولوجيا الخضراء	09
					تحافظ جامعتكم على جمال الطبيعة و زيادة المساحات الخضراء	10
					تستعمل جامعتكم النقل النظيف (حافلات تسيير بالغاز أو الكهرباء)	11

مخرجات برنامج SPSS

Statistiques de fiabilité

Alpha de Cronbach	Nombre d'éléments
,909	6

Statistiques de fiabilité

Alpha de Cronbach	Nombre d'éléments
,877	4

Statistiques de fiabilité

Alpha de Cronbach	Nombre d'éléments
,883	4

Statistiques de fiabilité

Alpha de Cronbach	Nombre d'éléments
,957	19

Statistiques de fiabilité

Alpha de Cronbach	Nombre d'éléments
,926	11

Statistiques de fiabilité

Alpha de Cronbach	Nombre d'éléments
,970	30

Corrélations

		q1	q2	q3	q4	q5	q6	ch1
q1	Corrélation de Pearson	1	,677**	,750**	,779**	,507**	,633**	,871**
	Sig. (bilatérale)		,000	,000	,000	,000	,000	,000
	N	154	154	154	154	154	154	154
q2	Corrélation de Pearson	,677**	1	,792**	,674**	,519**	,663**	,862**
	Sig. (bilatérale)	,000		,000	,000	,000	,000	,000
	N	154	154	154	154	154	154	154
q3	Corrélation de Pearson	,750**	,792**	1	,752**	,483**	,691**	,892**
	Sig. (bilatérale)	,000	,000		,000	,000	,000	,000
	N	154	154	154	154	154	154	154
q4	Corrélation de Pearson	,779**	,674**	,752**	1	,508**	,638**	,867**
	Sig. (bilatérale)	,000	,000	,000		,000	,000	,000
	N	154	154	154	154	154	154	154
q5	Corrélation de Pearson	,507**	,519**	,483**	,508**	1	,408**	,689**
	Sig. (bilatérale)	,000	,000	,000	,000		,000	,000
	N	154	154	154	154	154	154	154
q6	Corrélation de Pearson	,633**	,663**	,691**	,638**	,408**	1	,813**
	Sig. (bilatérale)	,000	,000	,000	,000	,000		,000
	N	154	154	154	154	154	154	154
ch1	Corrélation de Pearson	,871**	,862**	,892**	,867**	,689**	,813**	1
	Sig. (bilatérale)	,000	,000	,000	,000	,000	,000	
	N	154	154	154	154	154	154	154

** . La corrélation est significative au niveau 0.01 (bilatéral).

Corrélations

		q7	q8	q9	q10	q11	ch2
q7	Corrélation de Pearson	1	,524**	,441**	,574**	,561**	,721**
	Sig. (bilatérale)		,000	,000	,000	,000	,000
	N	154	154	154	154	154	154
q8	Corrélation de Pearson	,524**	1	,819**	,630**	,476**	,864**
	Sig. (bilatérale)	,000		,000	,000	,000	,000
	N	154	154	154	154	154	154
q9	Corrélation de Pearson	,441**	,819**	1	,774**	,528**	,903**
	Sig. (bilatérale)	,000	,000		,000	,000	,000
	N	154	154	154	154	154	154
q10	Corrélation de Pearson	,574**	,630**	,774**	1	,552**	,872**
	Sig. (bilatérale)	,000	,000	,000		,000	,000
	N	154	154	154	154	154	154

q11	Corrélation de Pearson	,561**	,476**	,528**	,552**	1	,721**
	Sig. (bilatérale)	,000	,000	,000	,000		,000
	N	154	154	154	154	154	154
ch2	Corrélation de Pearson	,721**	,864**	,903**	,872**	,721**	1
	Sig. (bilatérale)	,000	,000	,000	,000	,000	
	N	154	154	154	154	154	154

** La corrélation est significative au niveau 0.01 (bilatéral).

Corrélations

		q12	q13	q14	q15	ch3
q12	Corrélation de Pearson	1	,636**	,687**	,743**	,897**
	Sig. (bilatérale)		,000	,000	,000	,000
	N	154	154	154	154	154
q13	Corrélation de Pearson	,636**	1	,509**	,759**	,848**
	Sig. (bilatérale)	,000		,000	,000	,000
	N	154	154	154	154	154
q14	Corrélation de Pearson	,687**	,509**	1	,545**	,803**
	Sig. (bilatérale)	,000	,000		,000	,000
	N	154	154	154	154	154
q15	Corrélation de Pearson	,743**	,759**	,545**	1	,880**
	Sig. (bilatérale)	,000	,000	,000		,000
	N	154	154	154	154	154
ch3	Corrélation de Pearson	,897**	,848**	,803**	,880**	1
	Sig. (bilatérale)	,000	,000	,000	,000	
	N	154	154	154	154	154

** La corrélation est significative au niveau 0.01 (bilatéral).

Corrélations

		q16	q17	q18	q19	ch4
q16	Corrélation de Pearson	1	,558**	,641**	,645**	,821**
	Sig. (bilatérale)		,000	,000	,000	,000
	N	154	154	154	154	154
q17	Corrélation de Pearson	,558**	1	,688**	,715**	,857**
	Sig. (bilatérale)	,000		,000	,000	,000
	N	154	154	154	154	154
q18	Corrélation de Pearson	,641**	,688**	1	,743**	,897**
	Sig. (bilatérale)	,000	,000		,000	,000
	N	154	154	154	154	154
q19	Corrélation de Pearson	,645**	,715**	,743**	1	,885**
	Sig. (bilatérale)	,000	,000	,000		,000

	N	154	154	154	154	154
	Corrélation de Pearson	,821**	,857**	,897**	,885**	1
ch4	Sig. (bilatérale)	,000	,000	,000	,000	
	N	154	154	154	154	154

** . La corrélation est significative au niveau 0.01 (bilatéral).

sex

	Effectifs	Pourcentage	Pourcentage valide	Pourcentage cumulé
mascu	68	44,2	44,2	44,2
Valide féminin	86	55,8	55,8	100,0
Total	154	100,0	100,0	

Age

	Effectifs	Pourcentage	Pourcentage valide	Pourcentage cumulé
de 20 a 24 ans	81	52,6	52,6	52,6
de 25 a 29 ans	41	26,6	26,6	79,2
de 30 ans a plus	32	20,8	20,8	100,0
Total	154	100,0	100,0	

Edu

	Effectifs	Pourcentage	Pourcentage valide	Pourcentage cumulé
licence	116	75,3	75,3	75,3
Valide master	38	24,7	24,7	100,0
Total	154	100,0	100,0	

Statistiques sur échantillon unique

	N	Moyenne	Ecart-type	Erreur standard moyenne
q1	154	3,7273	,94470	,07613
q2	154	3,7532	,83480	,06727
q3	154	3,6169	,89441	,07207
q4	154	3,7078	,82387	,06639
q5	154	3,1299	,93376	,07524
q6	154	3,4091	,97427	,07851
ch1	154	3,5574	,74837	,06031

Statistiques sur échantillon unique

	N	Moyenne	Ecart-type	Erreur standard moyenne
q7	154	3,6623	,76030	,06127
q8	154	3,3182	,96138	,07747
q9	154	3,0714	1,18326	,09535
q10	154	3,5195	,94434	,07610
q11	154	3,7208	,68118	,05489
ch2	154	3,4584	,75214	,06061

Statistiques sur échantillon unique

	N	Moyenne	Ecart-type	Erreur standard moyenne
q12	154	3,6104	,93103	,07502
q13	154	3,5519	,92914	,07487
q14	154	3,1169	,89988	,07251
q15	154	3,7338	,78418	,06319
ch3	154	3,5032	,75893	,06116

Statistiques sur échantillon unique

	N	Moyenne	Ecart-type	Erreur standard moyenne
q16	154	3,6948	,92410	,07447
q17	154	3,7338	,95686	,07711
q18	154	3,5909	1,04546	,08425
q19	154	3,7338	,78418	,06319
ch4	154	3,6883	,80252	,06467

Statistiques sur échantillon unique

	N	Moyenne	Ecart-type	Erreur standard moyenne
q20	154	3,7922	,99460	,08015
q21	154	3,8182	,83591	,06736
q22	154	3,9351	,84541	,06812
q23	154	3,6364	,92756	,07474
q24	154	3,7468	,96719	,07794
q25	154	3,5714	1,04072	,08386
q26	154	3,6883	,96012	,07737

q27	154	3,4351	1,04115	,08390
q28	154	3,6558	1,02505	,08260
q29	154	3,6688	,98389	,07928
q30	154	3,9091	,89562	,07217
ch5	154	3,7143	,72760	,05863

Récapitulatif des modèles

Modèle	R	R-deux	R-deux ajusté	Erreur standard de l'estimation
1	,739 ^a	,546	,543	,49162

a. Valeurs prédites : (constantes), ch1

ANOVA^a

Modèle		Somme des carrés	ddl	Moyenne des carrés	D	Sig.
1	Régression	44,261	1	44,261	183,128	,000 ^b
	Résidu	36,738	152	,242		
	Total	80,999	153			

a. Variable dépendante : ch5

b. Valeurs prédites : (constantes), ch1

Coefficients^a

Modèle		Coefficients non standardisés		Coefficients standardisés	t	Sig.
		A	Erreur standard	Bêta		
1	(Constante)	1,158	,193		5,997	,000
	ch1	,719	,053	,739	13,532	,000

a. Variable dépendante : ch5

Récapitulatif des modèles

Modèle	R	R-deux	R-deux ajusté	Erreur standard de l'estimation
1	,834 ^a	,695	,693	,40285

a. Valeurs prédites : (constantes), ch2

ANOVA^a

Modèle	Somme des carrés	ddl	Moyenne des carrés	D	Sig.
1 Régression	56,331	1	56,331	347,103	,000 ^b
Résidu	24,668	152	,162		
Total	80,999	153			

a. Variable dépendante : ch5

b. Valeurs prédites : (constantes), ch2

Coefficients^a

Modèle	Coefficients non standardisés		Coefficients standardisés	t	Sig.
	A	Erreur standard	Bêta		
1 (Constante)	,924	,153		6,032	,000
ch2	,807	,043	,834	18,631	,000

a. Variable dépendante : ch5

Récapitulatif des modèles

Modèle	R	R-deux	R-deux ajusté	Erreur standard de l'estimation
1	,796 ^a	,634	,632	,44154

a. Valeurs prédites : (constantes), ch3

ANOVA^a

Modèle	Somme des carrés	ddl	Moyenne des carrés	D	Sig.
1 Régression	51,365	1	51,365	263,471	,000 ^b
Résidu	29,633	152	,195		
Total	80,999	153			

a. Variable dépendante : ch5

b. Valeurs prédites : (constantes), ch3

Coefficients^a

Modèle	Coefficients non standardisés		Coefficients standardisés	t	Sig.
	A	Erreur standard	Bêta		
1 (Constante)	1,040	,169		6,167	,000
ch3	,763	,047	,796	16,232	,000

a. Variable dépendante : ch5

Récapitulatif des modèles

Modèle	R	R-deux	R-deux ajusté	Erreur standard de l'estimation
1	,795 ^a	,633	,630	,44246

a. Valeurs prédites : (constantes), ch4

ANOVA^a

Modèle	Somme des carrés	ddl	Moyenne des carrés	D	Sig.
1 Régression	51,242	1	51,242	261,743	,000 ^b
Résidu	29,757	152	,196		
Total	80,999	153			

a. Variable dépendante : ch5

b. Valeurs prédites : (constantes), ch4

Coefficients^a

Modèle	Coefficients non standardisés		Coefficients standardisés	t	Sig.
	A	Erreur standard	Bêta		
1 (Constante)	1,055	,168		6,269	,000
ch4	,721	,045	,795	16,178	,000

a. Variable dépendante : ch5